

S U P E R V I V E N C I A

ADEGA

Asociación para a Defensa Ecolóxica de Galiza

1

● TEXTO DA PRIMEIRA INICIATIVA LEXISLATIVA POPULAR EN DEFENSA DO PATRIMONIO FORESTAL DE GALIZA ● A PROPOSICIÓN:
UNHA BASE PARA A POLÍTICA FORESTAL ● POR UN APROVEITAMENTO INTEGRAL DO MONTE ● UN MODELO ECONÓMICO DIFERENTE
PARA O BOSQUE ● CELULOSAS IGUAIS QUE A DE PONTEVEDRA ● OS INCÉNDIOS, UNHA REFERENCIA NECESÁRIA ● O LÁIO DA
NATUREZA: SALVEMOS TAMÉN OS BOSQUES TROPICAIS

O DESERTO XA VOTOU

De novo deitados fronte ao mar. E de aquí a pouco, sen sombras, sen polas delicadas ás que cantar, arrastrando-nos polo océano de pó en que nos queren converter a pátria verde. Comenzará a ser aquí forasteiro o inspector Carvalho, o dos bet-sellers? Deixaremos de observar tranquilos como medran as castañas, cómo esbara a friaxe pola sua pel nos abrentes de outono? Será definitivo o império gótico nos montes da Galiza, cheos xa de agullas vexetais? Quererán, no fondo, cuspir sobre a senténcia gongorina sobre a maleza e a malícia destas xeografías rebuldrindo-se nese tan negativo sentido do que mira atrais sen luz.

A apocalipse é a única ferramenta. Nada. Nen a sensibilidade, nen a compaixón, nen a lírica política, nen os obxectivos sen cumprir xustifican a ausencia dos ananos. Xa están aquí, no Hórreo. Sen querer albiscar outra ciencia que a da imposición, outras razóns que as produtivistas, as "razóns do estado" do que son propietarios os mesmos que van chantar a celulosa en As Pontes, á veira dun Caxado calado; á veira dos ananos permisivos. A maioría parlamentaria non quixo dar o seu voto a quen quería que a Galiza produxese cereixas no canto de serrin. Porque, ademais, esta é unha cuestión exis-

tencial: o agro, a industria, a gandeiría, o desenvolvemento integrado e definitivo deste país... Da-lles igual. O deserto son eles. Nós, como sempre, coa vida... porque nos peta, e da-nos a gaña, e seguiremos, namentres, ollando aos incrédulos da garabata mal anudada.



Conecta cos enderezos ou apartados de correos

A CORUÑA	1.183
A ESTRADA	Lagartons, s/n
LUGO	405
MARIN	91
NOIA	80
OURENSE	439
RIBADEO	R/. Novoa, 13-4.º C
SANTIAGO	501
VIGO	920

SEUS SEMPRE

Ramón Varela, Carlos Vales, Xesús Pereiras, Joaquín Fernández Leiceaga, Marisa Castro, Luis Freire, Emilio López Pérez, Xabier Vázquez aportaron alimento textual. As ilustracións son de **Ecologia** (Edt. Dom Quijote) e **106 Caricaturas contemporáneas** (Museu do Humor, Concello de Fene). As fotos correron por conta de Xesús Pereiras, Paco Brei, Xurxo Lobato, Chus Garcia, Moncho Rama, Carlos Silvar e Carlos Vales. O noso agradecemento ás revistas **Integral**, **Correo de la Unesco**. A coordinación da publicación fixemó-la Antón Prieto, Carlos Silvar, Xosé Manuel López e Xosé Maria Torné.

Depósito Legal: C-913-1986.

QUINCE MINUTOS DE RAZÓNS

Intervención do Portavoz da I.L.P., Ramón Varela, ante a Cámara de Deputados de Galiza defendendo a Proposta de Iniciativa Popular sobre política forestal.



Sras./ Sres. Deputados:

Moi sensibilizada debe estar a poboación galega diante dun tema de interese aparentemente só ecolóxico para que teñamos ocasión de presentar neste Parlamento, e por primeira vez, unha Proposición de Lei avalada por mais de 34.000 sinaturas de eleitores galegos.

A realidade é que o problema trascende o campo ecolóxico para ter implicacións sócio-exonómicas e mesmo de calidade de vida, está en xogo un sector tremendamente importante do agro galego, e é polo que pedimos a Vdes. neste, que consideramos "inxusto", curto espazo de 15 minutos unha especial atención.

Como ben coñecen, as repovoacións forestais realizadas na Galiza a partir dos anos 40 tiñan como obxectivo fundamental suministrar a materia prima para a fabricación de pasta de papel; así, da man do Goberno Español e da Administración fan-se exaustivas repovoacións de piñeiros e eucaliptos e fomenta-se, mesmo con subvencións, o feito de que a nivel privado os particulares planten estas especies de ciclo curto e crecemento rápido.

Estas repovoacións, feitas sen ter en conta a realidade do país, esquecendo a nosa edafoloxía, climatoloxía, réxime de propiedade, vocación e posibilidades do solo e aproveitamentos múltiples do monte, non serviron para xerar unha maior riqueza e un maior nivel de vida na poboación labrega. Polo contrario, os maiores beneficiados destes monocultivos forestais son os monopólios madeiros, os intermediarios e o capital financeiro. E todo isto sen ter en conta o impacto ambiental e os desequilibrios ecolóxicos que provocaron.

Mentres tanto as especies climax, as especies propias do país, de folia caduca principalmente, como bídalos, avelarias, carvallos, castiñeiros e outras, capaces de sustentar unha gran riqueza ecolóxica a nivel de flora e fauna, capaces de xerar

unha diversificación nos aproveitamentos do monte e da madeira e de fornecer un equilibrio no medio ambiente, ademais de seren rendábeis economicamente, esas especies quedan sistematicamente arredadas destas repovoacións, a pesar de que naquel tempo xa existían entre elas algunhas de crecemento bastante rápido como, por exemplo, castiñeiros híbridos conseguidos despois de moitos anos de investigación no propio país e outras especies, como o bídalo, capaces de ser melloradas facilmente e incluso utilizábeis para pasta de papel como saben ben os filandeses e países de Europa central.

O monocultivo forestal trouxo consigo a problemática dos incendios forestais, un dos problemas mais graves ainda por solucionar no noso medio ambiente. Nos últimos 18 anos arderon na Galiza perto de 900.000 has., case a terceira parte do país, vendose afectada unha extensión de aproximadamente 40.000 has. arboradas. Aínda que a Administración autonómica di que gasta centos de millóns no seu combate, a realidade é que desde o ano 1978 aumenta progresivamente, ano tras ano, o número de incendios e a superficie afectada. O non actuar sobre a base do problema fai que as medidas adoptadas sexan ineficaces, e curiosamente mentres tanto estes incendios forestais provocaron un aumento en especies pirofíticas, como sucede co eucalipto, xa que esta planta avanza grácias aos incendios e así os monocultivos comezados na década dos 40 continúan desprazando-se cara esta última especie nun momento no que ás fábricas de pasta lles interesa esta madeira.

O problema dos incendios é tan grave que o propio Parlamento, e nesta mesma lexislatura, criou no ano 86 unha Comisión de Estudo do tema; a principios do ano 87 escoitaba a propietarios de montes, empresarios da madeira, intermediarios, a Administración do Estado, a Autonómica, grupos ecoloxistas, concellos, entre outros; posteriormente, en

maio dese ano, nunhas Xornadas Técnicas, ás que asistían 80 técnicos e expertos, algúns deles mesmo de fóra de Galiza e do Estado, marcában-se por unanimidade unhas directrices de política forestal,



entendíase que o monte debería cumprir tres funcións básicas: produción, conservación e uso social, considerábase que o patrimonio forestal tiña que estar conformado por especies autóctonas.

Estes eixos da política forestal a seguir coinciden plenamente cos propostos pola Lei de Iniciativa Lexislativa Popular para a Conservación, Mellora e

Desenvolvemento do Patrimonio Forestal da Galiza. E defendémolos, porque, a pesar de que houbo unanimidade nas Xornadas Técnicas e mesmo por unanimidade saíron aprobadas as súas conclusións nesta Cámara, a política forestal do Goberno fixo caso omiso a estas recomendacións e a súa política feita de costas ao país dos anos 40. Boa proba do que digo é que no ano 87 dos viveiros galegos, algúns deles propiedade da Administración Autonómica, saíron case 52 millóns de plantas das que máis de 51 millóns corresponden a piñeiros e eucaliptos e tan só 340.000 corresponden a castiñeiros, carvallos e outras frondosas do país. Curiosamente só do Centro de Lourizán nese mesmo ano saíron oficialmente 400.000 plantas de eucalipto, aparte dos outros viveiros (máis que todas as caducifolias autóctonas xuntas).

Os asinantes da I.L.P. apostamos pola diversificación de especies como no aproveitamento, estamos certos que en boa parte o problema dos incendios e as súas secuelas: erosión, perdas económicas, desfeita ecolóxica, perdas de vidas humanas... veríase solucionado e non se darían os desfases actuais, tanto no que se refire ás especies como á produción pois de 10 árbores asentadas na Galiza, oito son piñeiros e eucaliptos, e, en canto á produción, fronte a 3.400.000 m³ de madeira por ano de especies de crecemento rápido, e non precisamente de boa calidade, tan só temos unha produción de 70.000 m³ de madeira de boa calidade de árbores nobres codiciadas en todo o mundo.

Poder compatibilizar as tres funcións básicas do monte: a produción, a conservación ou aspecto ecolóxico e o uso social e recreo, é hoxe tan fundamental que mesmo estes presupostos están recoñecidos como de urxente necesidade no Parlamento Europeo e son recomendacións para as repovoacións que se realizan na Europa occidental e central, países como a R.F. Alemaña e Gran Bretaña teñen actualmente en conta estas recomendacións e realizan xa repovoacións no mesmo sentido: na diversificación e aproveitamento múltiple do monte. O estudo da realidade na Galiza entende que os proxectos de celulosas que pretenden instalarse na Galiza son neste momento un atranco infranqueábel e atentan a esta diversificación e a compatibilizar as funcións antes suliñadas.

A instalación de calisquer industria de celulosa atentaría gravemente ao meio galego, temos que ter en conta que hoxe aínda é o día que non se fabrica

papel na Galiza e, tendo unha produción de 260.000 tn. de pasta na Celulosa de Lourizán, temos que exportar esta materia prima por falta dunha industria de papel, industrias estas que contaminan menos que as celulosas e dan, polo contrario, cinco veces mais postos de traballo con menor investimento. Se algunha fábrica relacionada co sector forestal ten sentido na Galiza sería unha que transformara a pasta que sae de Lourizán en papel -se de certo non pensan trasladar esta industria-.

Se as industrias de Celulosa, que chegan a Galiza da man das transnacionais, representan para o futuro un grave problema ambiental pola alta contaminación que traerán consigo, a pesar das Normas Antipolución e das medidas correctoras -lembre-mos o caso de Lourizán-, desde o punto de vista económico non ofrecen mellor "papel", xa que a subvención a fondo perdido por vir a instalaren-se a determinadas zonas será da orde de 50.000 a 75.000 millóns para criar en cada unha un total de 500-600 postos de traballo, o que significa un auténtico despilfarro, xa que as ZUR de Ferrol e Vigo, sen ser un bon modelo, criaron eses postos de traballo cunha subvención de 5.000 millóns, de 10 a 15 veces menos, e a GAEIG, nos anos que leva funcionando, con 26.000 millóns, é dicer a metade ou terceira parte do que se pretende regalar a cada unha das transnacionais, criaron da orde de 54.588 postos de traballo. Non era a miña intención meter-me en temas económicos, que non é, por outra banda, a miña especialidade, pero como vemos que o goberno galego parece estar interesado, e mesmo comprometido, nestes proxectos, que afectarían á Lei aquí proposta, os 34.000 asinantes entendemos que teñen que paralizarse estes proxectos, mentres a diversificación forestal e aproveitamento múltiple do monte non estexa en marcha. Polo contrario, defendemos a industrialización do país de forma racional e para coller o tren da modernidade, propoñemos potenciar:

- Á pequena e mediana industria da madeira, aos 711 aserradeiros e ás 16 fábricas de tabulerios.

- Á industria do móbel, da artesanía e ás industrias que vaian aproveitar as riquezas diversas que terán os nosos montes.

- Industrias compatíbeis cos presupostos enunciados que xeren riqueza e postos de traballo no país e non ás transnacionais alemáns ou filandesas que veñen a beneficiar-se untra vez mais do noso país. Non queremos que se nos asigne un papel dentro do

Mercado Común, que converte a Galiza na reserva eucalipteira da CEE, para que podan funcionar as fábricas de papel alemáns. Creemos que temos dereito a esixir un desenvolvemento centrado na nosa realidade e nas necesidades propias.

Se como parece é tan importante a pasta de papel e o papel, a Lei de Iniciativa Lexislativa Popular propón a recuperación do papel e cartón usados. Alguns países en Europa aproveitan o 80% do material usado, no Estado Español están neste campo aproveitando o 50%, aquí, na Galiza, non parece ser unha preocupación, polo que propoñemos que, cunha meta de 10 anos, nos acerquemos ao aproveitamento que fan outros países, para o cal o goberno tería que fomentar a instalación deste tipo de industrias de reciclado e, se a nivel privado non existise iniciativas deste tipo, debería ser tarefa do propio goberno a instalación da mesma, así, desta maneira, deixaríamos miles de has. dos nosos montes, hoxe adicadas ao monocultivo, a disposición doutros usos agrarios e cunha menor tala teríamos iguais resultados.

Os 34.000 asinantes da Lei entendemos que o patrimonio público galego ten que aumentar até cotas da media da CEE, do 17-20%. Hoxe os nosos montes públicos estatais supoñen menos do 1%, en Andalucía, por exemplo, supoñen o 12%. Na superficie a comprar ou permutar pola Administración galega, este territorio adicaría-se á conservación, protección, investigación e uso social, reservando un 5% para reserva integral e uso científico como teñen noutros países próximos. Contemplamos como necesario que a acción do goberno se oriente a conservar e ampliar os bosques autóctonos, propoñendo para tal fin medidas económicas e fiscais que fagan que os labregos galegos non se opoñan a tais medidas, senón, polo contrario, sexan eles os primeiros interesados en tal fin. A negociación previa, as subvencións, a desgravación fiscal e outras medidas teñen que ir por diante das declaracións de parques ou terreos de uso público, todo o contrario do que se está a facer. Aquí os concellos teñen un papel importante que cumprir, adquirindo lugares de interese ecolóxico, xeolóxico, cultural ou recreativo, para o cal desde o goberno terían que arbitrarse fórmulas crediticias.

Estes e outros presupostos, que por falta de tempo non paso a destacar, propostos pola Iniciativa Lexislativa Popular para acometer-se no prazo de aquí a 10 anos son os fios condutores da nova política



forestal. Da aprobación ou non pola Cámara da presente Lei dependerá o que se faga no sector forestal non só no que queda de século senón ademais do comezo do que ven: se a Lei sae aprobada como é de esperar, xa que aproximada-



mente o 90% xa está unanimamente aprobado no Ditame das Xornadas Técnicas, no futuro a diversificación forestal, a conservación e recuperación do bosque autóctono, o aumento do patrimonio forestal público galego, o potenciamento da pequena e mediana industria da madeira e dos múltiples usos do monte, o reciclado do papel e cartón usados, serán os eixos que conducirán a un equilibrio e a unha compatibilización na produción, conservación e uso social.

Polo contrario, se esta Lei fose aprobada só para quedar como mera declaración escrita e sen ánimo de aplicá-la ou mesmo se fose abertamente rexeitada nesta Cámara, a política forestal marcará-na neste país os monopolios e transnacionais da madeira, as repovoacións en monocultivos especialmente con eucaliptos sucederán-se -e xa nolo anunciaron desde o goberno español- e este monocultivo dará a puntilla ao pouco que queda do bosque autóctono, os beneficiados e os beneficios serán de fóra do país e, unha vez mais, cortarán-se as ás do desenvolvemento propio xerado por e para Galiza e estará-se hipotecando o futuro.

A falla dunha política de planificación física e ordenación do territorio, e dentro desta a falla dunha política forestal clara, é dicir, o funcionamento a golpe de normas, ordes ou decretos sacados das consellerías no último momento, como sucede na actualidade, fai necesaria e urxente unha Lei marco, que ademais ven avalada por 34.000 asinantes, 27 organizacións de fóra de Galiza e 40 organizacións insertadas nos mais diversos eidos, desde o ecoloxista ao sindical, desde o político ás asociacións cidadáns. A falla desta Lei marco beneficia unicamente aos intereses da rapiña. A ambigüedade política favorece e interesa unicamente aos monopolios madeireiros que definen o que se debe plantar no país.

Hoxe porde ser un día histórico, de vostedes depende.

Moitas grazas; mais nada.



A PROPOSICION: UNA BASE PARA A POLITICA FORESTAL

A protección da natureza, a produción de recursos e o uso social do espazo agrario.

CARLOS VALES

A Proposición de Lei de Iniciativa Lexislativa Popular contempla varios apartados que resumen os diferentes niveis nos que propón actuacións: os aspectos de política forestal relacionados directamente coas árbores que plantar, como e con que finalidade; a utilización das materias primas do monte cara o desenvolvemento da industria forestal; aspectos da propiedade do monte, cuestión realmente transcendente na nosa complexa realidade; e aspectos de investigación e educación. Todo presidido por uns criterios informadores xerais.



Os criterios informadores marcan as directrices xerais acordadas co que se debe perseguir coa política forestal que compe que elabore o goberno galego. A Proposición de Lei de Iniciativa Popular non é o texto da Política Forestal Galega. Esta deberá estar redactada de maneira moito mais detallada e proceder dunha elaboración produto dun consenso o mais amplo posíbel que garante a súa estabilidade no tempo (unha política forestal non se pode elaborar para 5 ou 10 anos). Porén, o sentido do presente texto é moi concreto e busca uns resultados definidos: parar procesos que se consideran negativos,

abrir procesos que se consideran imprescindibles. Os tres artigos iniciais da proposta de Lei resumen perfectamente o principal dos obxectivos que se pretenden. En primeiro lugar, a política forestal debe atender sempre a tres funcións básicas: protección, produción e uso social (art.º 1). Que é o que quer dicir iso? Simplemente, para empezar, que a función dos bosques non é unicamente, en moitos casos nen siquer prioritariamente, producir beneficios económicos directos. A afirmación anterior pode chegar a parecer chocante aos non informados, e, non obstante, iso non fala do seu carácter duvidoso, senón do deformada que pode chegar a estar unha opinión pública condicionada por unha actual política forestal impresentábel. Que o bosque cumpre moitos outros servizos sociais ademais da produción de madeira é un principio básico da selvicultura. E cando o bosque deixa de cumprir esas funcións -pode facé-lo sinxelamente porque desaparece como bosque ou porque está mal planificado-, hai que atendé-las por medio de inversións tan cuantiosas e socialmente tan costosas que entón si que resulta perfectamente posíbel entender os beneficios que o bosque produciu sen que nos enteráramos.

O bosque é un lugar de expansión, de disfrute e lecer para os seres humanos moi por riba do que estamos acostumados a comprender neste noso país, e esa falta de experiencia cidadá ten moito que ver co que ven sendo a política forestal até o de agora e os obxectivos que perseguía.

Recentemente un amigo xeomófolo falaba-nos do impresionado que regresara das súas excursións de traballo en centroeuropa, onde os bosques maxestuosos e ben coidados eran "zonas de silencio" con paseos para peatóns e ciclista entre árbores espléndidas, coníferas e caducifolias, en ciclos de crecemento longos. Así tamén, algúns dos sotos millor conservados da ribeira sacra son, á caída do outono, lugares que ofrecen unha imaxe plausíbel de como imaxinar-me certos recunchos do paraíso.

OS BENEFÍCIOS DO BOSQUE

Protección: O bosque protexe a água que bebemos da contaminación, protexe á água que permite vivir ás troitas que capturan os pescadores; o bosque protexe á terra da erosión, protexe aos encoros do enfangamento evita a súa colmatación anticipada evitando perdas de miles de millóns de pesetas; protexe bancos marisqueiros das rias; protexe á fauna e a outros organismos da extinción biolóxica.

Produción: O bosque produce riqueza directamente, e non só madeira, aínda que tamén madeira. Pero produce, ou pode producir, segun o seu coidado e ordenación, frutos, cogumelos, leña, mel, plantas medicinais. Todos estes produtos son materias primas capaces de promover un sector industrial transformador das mesmas que xere moitos postos de traballo e riqueza. Sector industrial que pode incluír desde a fabricación de papel á de móbéis, desde o marrón glacé até as herboristerías.

Uso social: O bosque é un lugar de espallamento e paseo. E tamén importantísimo para dúas actividades, que mobilizan a tantas persoas, como a caza e a pesca.

Son moi diferentes os ríos que teñen bosque nas súas marxes daqueles que están abandonados de frescor e de sombra. Da mesma maneira, o bosque é lugar de refuxio, de alimentación e cría de moitas especies cinexéticas.

pode ser catastrófico. Se esas ladeiras son de propietarios privados, pode impedir-se-lles someté-las a explotación forestal (e de feito debe impedirse-lles), pero sería moito máis razoábel que terreos que cumpren unha función social, da que se beneficia o conxunto da sociedade, formen parte do patrimonio público, e non que sexan xestionados pola iniciativa privada, que de non poder extraer-lle beneficios, seguramente mostrará moito menor interese pola súa boa xestión e conservación. Da mesma maneira, hai bosques en Galiza que teñen unha importancia excepcional como redutos de especies moi ameazadas da nosa flora e fauna.

A función que eses bosques cumpren como garantías da supervivencia desas especies é incomensurabelmente superior a todo o beneficio que se poida extraer da súa explotación económica. É outravolta lóxico que, dado o interese social deses enclaves e a tremenda importancia capital da súa correcta xestión, esta non sexa deixada e mans privadas.

Unha relación directa con aspectos anteriormente expostos ten o art. 3.^º. Como xa antes informamos a nosa contraditoria -e negativa- situación fai que os bosques climáticos galegos, o máis representativo do noso patrimonio natural, ocupen unha superficie de extensión testemuñal. Estes bosques son importantes por si mesmos, e son-no as especies arbóreas que os constitúen, habida conta de que á súa calidade ambiental e paisaxística unen unhas posibilidades potenciais de produción madeireira e de derivados até hoxe desaproveitadas. Portanto, a recuperación destas especies e a súa expansión redundaría en beneficios inmediatos nos tres aspectos antes sinalados: produtivo, protector e de disfrute social do espazo forestado.

Outro dos aspectos da Lei de Iniciativa Lexislativa Popular é a que fai referencia ás especies arbóreas que deben ocupar os nosos montes, a que tipo de bosques debemos ter. Como xa explicamos antes, os nosos bosques están convertidos en inmensos monocultivos e a súa función casi exclusiva é a produción de fibra para fabricar celulosas e taboleiros de aglomerado. Do que se trata é de frear esa tendencia, para que a produción do monte sexa máis variada e para que o bosque cumpra tamén as outras funcións ademais da produtivo, aínda que se pode afirmar, xa que a actual obsesión polo eucalipto está perxudicando seriamente ao piñeiro e con el ao importante sector económico que este sustenta. Pero un dos obxectivos claves é salvar o noso



bosque autóctono, e con el a nosa fauna e a diversidade biolóxica de Galiza. Para salvar a nosa natureza non chega con establecer unhas cantas reservas naturais. Habida conta de que a tendencia á artificialización do entorno é cada vez maior (urbanización, contaminación, etc.) o futuro desas reservas e de moitas das súas especies estaría

como enclaves privilexiados de investigación, e, ademais, calquer estratexia de conservación biolóxica en Galiza os necesita, precisa deste tipo de bosques. En todo caso, non son máis que a 5.^a parte do territorio forestal!. Precisamente por esa exíxua superficie, non se debe entender que será este o único territorio forestal ocupado polas especies



cantado. É imprescindíbel conservar áreas de natureza que actúen como amortiguadores da transformación negativa que está padecendo o noso meio natural. Da mesma maneira que comprobamos que cada vez son gañadas máis áreas pola degradación, necesitamos garantir a ganancia de áreas para a conservación biolóxica.

Por iso propon-se que o 20% da superficie de vocación forestal de Galiza (os 2/3 do noso territorio) sexa usada prioritariamente con ese fin. Iso o que quer dicir é que esa superficie estaría ocupada por fragas, no sentido estrito que esa palabra ten, é dicir, bosques caducifolios multiespecíficos non ordenados para explotación senón para permitir a súa evolución até a situación óptima, o estado climax. Que sexan bosques de conservación non quer dicir que non poidan ser explotados, pero esta explotación económica ten que compatibilizarse coa conservación biolóxica. Para garantizá-la, un 5% destes bosques, aqueles máis extraordinarios, o cerne dos máis grandes, serán reservas biolóxicas integrais, é dicir, santuarios para a fauna (e con ela de todos os demais organismos). A quen estas medidas lle poidan parecer excesivas, sinalaremoslle que suministrarían multitude de servizos como lugares de expansión e lecer para a poboación,

autóctonas tamén deben ser plantadas noutros lugares con fins de produción forestal. Precisamente o que se propón na Iniciativa Lexislativa Popular é a diversificación urxente das especies que compoñen e das producións que xeran os nosos montes arborados. É doado imaxinar-se (e soñar que esa imaxe se realice) montes cubertos por bosques mixtos de coníferas e caducifolias, con extraccións de madeira en diferentes turnos, montes cubertos con parcelas de diferentes especies crescendo unhas ao carón doutras; bosques adevesados onde as árbores conviven cos pastos comestos polo gando. As posibilidades forestais dos nosos montes están moi por riba da realidade monótona, perigosa económica e ecoloxicamente, que a súa visión actual nos ofrece.

Por fin, sinalar a importancia das propostas que fan referencia a medidas destinadas a manter a capacidade produtiva dos solos, que prácticas selvícolas inaxeitadas poden derramar en poucos anos (Art. 9.5), aqueles que persiguen evitar a degradación xenética das especies forestais (Art. 12.^a), es as que pretenden evitar a perda de enclaves de diversidade ecolóxica tan importantes como subvaloradas, cuxa perda sería irreparable (art. 10.^a). ■

POR UN APROVEITAMENTO INTEGRAL DO MONTE

Fruitos, gando, cogumelos, cortiza, plantas, madeira...

Todo o que o bosque nos daría para elevar o nivel de vida a longo prazo.

MARISA CASTRO E LUIS FREIRE

Na actualidade, e coa entrada de España na CEE, esta-se a falar en Galiza de excedentes agrícolas con dificultades para entraren nos mercados europeos; ao mesmo tempo di-se que Europa é deficitaria en madeira, sobretudo para pasta de papel e taboleiros. Estas ideas levan a plantexar unha política forestal un tanto errada e de miras moi curtas, desde o noso punto de vista.

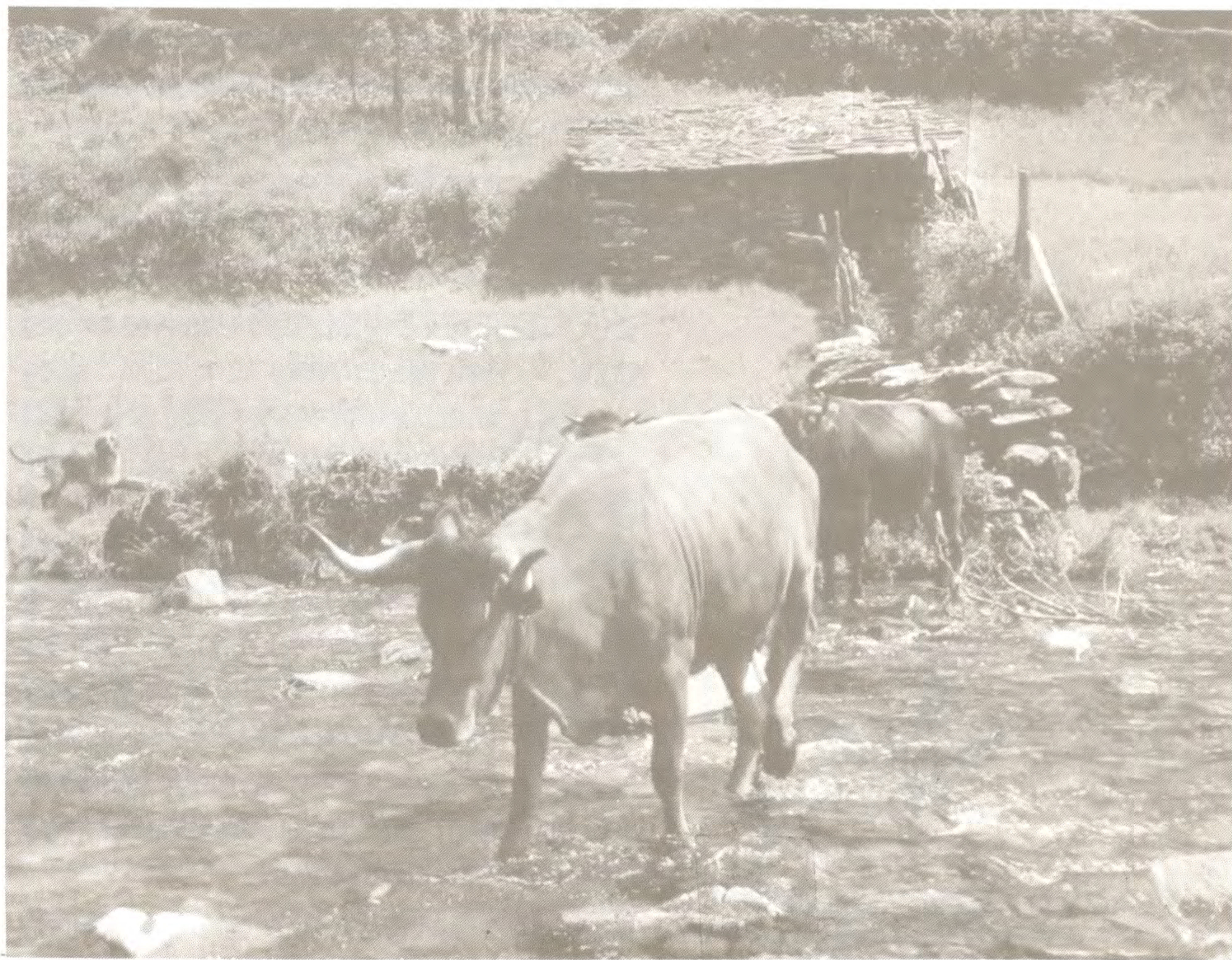
Esta-se a pensar nunha millora económica do labrego galego só a base de madeira producida por especies de rápido crecimiento, sen preocupa-se de saber, se, a longo prazo, os efectos provocados polas novas especies introducidas sobre o solo, a fauna e flora autóctonas, a paisaxe, etc. son perxudiciais ou non. Non nos damos conta -ou non nos queremos dar- de que estamos a hipotecar o noso medio ambiente natural.

Alguns profesionais do medio forestal, demagoxicamente, din que pouco se pode facer nese senso, xa que a meirande parte do monte galego é propiedade privada e por conseguinte o propietario, como desexa quitar o máximo rendimento posíbel, usa especies introducidas que medran mais axiña e non as autóctonas e alóctonas que o fan mais lentamente. Pero, non será porque a información que chega a el non é a debida?

En efecto, para conseguir un óptimo aproveitamento do monte este ten que estar arborado; endebén, con que especie ou especies debemos facer as repovoacións? ou que especies é necesario protexer? e con cais podemos quitar mais rendimento sen estragar o terreo?

Unha cousa que está demostrada e que imos tentar de xustificar a continuación é que si se fai un uso integral do monte, este pode proporcionar unha renda maior con outras utilizacións que a producida só pola madeira estraída de especies de crecimiento rápido. Salientamos e comentamos algunhas das diversas utilidades posíbeis do que son perfectamente compatíbeis coa produción madeireira, favorecendo-a incluso.

APROVEITAMENTO DE FRUITOS: Nalgunhas zonas de Alemaña estan-se a facer repovoacións con cerdeiras. Estas árbores medran ben e producen uns sabrosos frutos que dan un "superávit" económico engadido ao da madeira, proporcionando así mesmo un alimento aos animais consumidores de frutos; isto favorece unha expansión e protección das especies animais, o que podería levar consigo un aumento da CAZA.



Tamén en Galiza, xa se están a facer repovoacións con castiñeiros e nogueiras. Hoxendia hai variedades e especies híbridas de castiñeiros resistentes a enfermidade da tinta, que comezan a producir frutos aos 3 ou 4 anos de seren plantados e medran relativamente pronto.

Xa hai indústrias galegas que recollen esta castaña para a elaboración de confituras (non debemos esquecer os prezos do "marrón glacé"). Ademais o prezo da madeira de castiñeiro vale entre 3 a 6

veces, segun calidade, mais que a do piñeiro ou a do eucalipto.

Moi semellante é o caso da nogueira que produce frutos de alto prezo e unha madeira moi apreciada en ebanisteria.

Este tipo de árbores, por seren de folla caidiza ou caduca que se descompón relativamente fácil, fai un importante aporte de nutrientes e favorece a formación do solo.

CRÍA DE GANDO: Experiencias levadas a cabo pola CRIDA en Galiza demostran que é posíbel, xa en repovoación relativamente recentes, criar certas especies de gando do monte. As especies mais interesantes e rendábeis son as cabras, as ovellas e os cavalos, nalgunhas zonas tamén terían interese os cochos.

Ademais do aporte económico feito polo propio gando, fan un abonado natural do solo, favorecen a limpeza do sotobosque, eliminando a matorreira e, deste xeito, indirectamente, evitan os incendios forestais drásticos e intensos.

Non é preciso indicar que o adevesamento é mais factíbel nas repovoacións con árbores de folla caduca como carvallo, castiñeiro, nogueira, etc...

RECOLLIDA DE COGUMELOS: Cada vez ten mais importancia este uso do monte, xa que na actualidade se exportan cogumelos desde Galiza para o resto do Estado e Europa por valor de mais de 1.000 millóns de pesetas por ano.

Hai varias empresas adicadas á recollida de certas especies de setas como boletos (**Boletus edulis**, **B. pinicola**, **B. erythropus**, ...), ligadas a carvallos, castiñeiros e piñeiros principalmente; cantarelas (**Cantharellus cibarius**), micorrízicas de carvallos e piñeiros; fungos da muña (**Lactarius delicosus**, **L. sanguifluus**) e tortullos (**Tricholoma flavovirens**), recollidos baixo piñeiros.

Para que a presenza de cogumelos sexa notábel é necesario -aparte dunha climatoloxía axeitada- que o bosque esté limpo, sen matas de uces, toxos, etc. Outro xeito de evitar incendios graves.

Hai datos en parcelas estudadas polo Centro Forestal de Lourizán, nas que se colleron cogumelos por valor de 50.000 ptas. por outono e por Ha...

EXTRACCIÓN DE CORTIZA. Nun tempo non moi lonxano en Galiza cultivábase nalgunhas zonas de climatoloxía suave unha árbore escasa agora, a sobreira. Desta árbore pode-se extraer a cortiza que despois é usada para fabricar trobos, na elaboración

de tapóns de botellas,...

RECOLECCIÓN DE PLANTAS COMESTÍBEIS E MEDICINAIS. Nas fragas galegas hai certas especies que producen frutos comestíbeis que poderían ser aproveitados, tais como os do frambueso, o érbedo, o arando ou as amoras. Algun deles (as amoras) están sendo adquiridos por industrias galegas co fin de vendé-los embasados xa para confiteira.

O mesmo ocorre con certas plantas medicinais, as que se podería favorecer na súa disposición se coidamos o bosque. Estas especies están-se a exportar en grandes cantidades desde Galiza, tal é o caso de arnica (**Arnica montana**), a xenzá (**Genciana lutea**), a xilvarda (**Rucus aculeatus**), o sanguño (**Franhula alnus**), etc.; a maioría destas plantas son típicas das fragas. O perigo que corren estas especies na actualidade é que, ao non estar protexidos os ecosistemas nos que viven, se esquilman moito as poboacións, correndo o risco de chegar incluso a desaparecer.

Estes son algúns dos diversos usos que se poden dar ao monte, aínda que posibelmente haxa mais.

Se volvemos á plantación de árbores de crecemento rápido poderían-se facer matizacións. Así a ninguén se lle ocorre plantar millo a esgallo, sen poñé-lo nunha leira baixo control, sachá-lo, aboná-lo,.... O mesmo debería ocorrer coas especies arbóreas cultivábeis, deste xeito certas especies como eucalipto ou piñeiro de repovoación non se expandirían indiscriminadamente despois do lume; si se limpa o monte -ademais de favorecer o crecemento das árbores- non serían tan graves os efectos dos incendios forestais e se abonamos a plantación non se esquilmará totalmente o terreo. Solucións sempre hai con boa vontade e uns lixeiros coñecimentos de selvicultura.

É importante non esquecer que ao disfrute dun medio ambiente sán temos dereito todas/os e é a obriga dos gobernos velar porque así sexa. O mesmo que hai unha lexislación urbanística e non se pode construír unha casa onde e como se quer, apesar de ser o propietario de terreo, debería haber unha lexislación forestal que tamén vixiara as plantacións indiscriminadas e sen orde algunha.

A plantación dunhas especies nun lugar dado debería ir acompañada dun informe que así o aconsellara, así como as condicións de mantimento desa explotación.



UN MODELO ECONOMICO DIFERENTE PARA O BOSQUE

A iniciativa apostava pola diversificación, o apoio ás especies autóctonas, o uso múltiple dos recursos e a elevación do nivel de renda rural.

JOAQUIM FERNÁNDEZ LEICEAGA

O Parlamento galego leva quase oito anos de existencia. Portanto, a capacidade de intervençom sobre o florestal que o actual ordenamento jurídico-político confire á cámara representativa dos galegos apenas si foi utilizada: unicamente no ano eleitoral de 1989 umha Lei de montes viciniais em mao comum será submetida ao juízo dos seus deputados. Exagerando um tanto, diriamos que a transiçom democrática chega diminuída ao agro galego, sendo o seu motor em todo caso, a presom popular contida polo encoro a rebosar que era o tardofranquismo.

¿A quem interessa o caos e a continuidade?. Desde logo nom aos que desejamos tranformar em sentido progressista este país, conincidindo objectivamente cos propietarios do monte, cos que desejam criar umha indústria transformadora de produtos florestais sobre bases sanas e, pos supostos cos cidadáns -no su duplo sentido- que aproveitam os efeitos externos de umha floresta em condiçoms. Velaí umha primeira razom para saudar com todos os honores á Iniciativa Popular, como instrumento revelador de umha ausência flagrante, e expresom de umha consciéncia ecológica, democrática e nacionalista.

Ademais, a Iniciativa Popular exprime o madurecimento de umha consideraçom holística do monte, combinando os aspectos meramente industriais cos educativos, de esparcimento e conservacionistas. Num momento histórico no que a mercantilizaçom da miriada de relaçoms constitutivas de umha sociedade ameaça as bases materiais da nosa civilizaçom, em escada universal, atacando aqueis elementos que nom som redutíveis a simples mercadorias -a natureza e os homes- por serem irreproduzíveis por mecanismos económicos e plurais na sua significaçom, a consideraçom global da natureza nom por óbvia deve deixar de ser felicitada.

Aunam-se pois os critérios de civilizaçom, soberania e democratizaçom efetiva para explicar a valo-

raçom positiva que fazemos da proposta.

¿Quál é a situaçom actual do monte em Galiza?. Sintetizaremos em quatro pontos as nossas apreciaçoms:

- Infratilizaçom produtiva e deficiente gestiom de umha importante riqueza potencial. Para o ano 1986, o 62,36% da superfície total de Galiza tinha umha adicaçom florestal. A importância da especilizaçom pom-se de manifesto co cálculo seguinte: se bem a superfície geográfica galega representava o 5,84% da estatal, a florestal supunha o 11,84% -justo o duplo-, mentras que a labrada chegava só ao 2,77%. As cifras do conjunto da CEE aproximan-se, em porcentages, ás espanholas, mais que ás galegas.

Porém, a aportaçom do subsector florestal á produçom final agrária nom supera o 6% no ano 1985, mentras que a agricultura aporta o 20% e a galaria ao redor do 70%. As Táboas input-output de Galiza, para o ano 1980, indicam-nos que, em termos de renda generada, o sector florestal melhora comparativamente, por supor o 11% do total das derivadas da utilizaçom do solo agrícola.

Estas cifras indicam-nos que existe um gravissimo problema de mobilizaçom produtiva da terra florestal -umha porcentage moi elevada de terreos incul-tos- e umha deficiente orientaçom e gestiom dos terreos arvorados: o resultado é que nom podem competir em criaçom de ingreso monetário ou de emprego coas terras de uso agrícola ou gandeiro.

- Deterioro da capacidade produtiva futura, o que constitue um efeito paradoxal da infratilizaçom presente; conhecemos já á perfeiçom como o avance do eucalipto e a persisténcia de áreas de matos configuram umha base perfeita para a geraçom e propagaçom dos incéndios florestais, que tenhem barrido perto de 300 mil hectáreas na última década, sem que os esforços repovoadores conseguiran recuperar mais de 1/3 parte.

Assi, perderom-se 200 mil hectáreas de terras arvo-



radas em 10 anos, a um ritmo superior ao que põem em perigo a floresta virgem da Amazônia. A isto devem ser acrescentados os efeitos a mais longo prazo, relativos à erosão dos solos, à perda de qualidade agronómica, às consequências sobre o clima.

- Persistência da deposição das comunidades vizinhas, pese aos avanços legais produzidos - timidamente desde 1968 e com mais força na última década -, pela acção dos antigos consórcios do ICONA por novos convénios que não mudavam o submetimento dos únicos latifúndios existentes no nosso país à política florestal centrada no desenvolvimento do monocultivo de espécies de ciclo curto.

- Marginação das espécies nobres autóctonas, reduzidas a reservas incógnitas em parages de difícil acesso, pelo ataque secular do pinheiro, primeiro, e logo do eucalipto, sobre todo a partir de 1940.

Nem em termos ecológicos, nem económicos em sentido estrito, nem sociais, o modelo de desenvolvimento florestal pode ser considerado um êxito. A destruição do sistema agrário tradicional tinha autonomizado o monte a respeito da agricultura e gadoaria, processo típico no desenvolvimento do capitalismo, que tende a especializar os espaços, a verter em moldes locacionais o pulo dado à divisão do trabalho: a agricultura dependerá de forma crescente de meios de produção de origem industrial, a gadoaria extensiva precisará de amplas áreas especializadas como são as pradarias, a intensiva comprará à indústria os alimentos necessários. Ao mesmo tempo, a floresta fornecerá matérias primas às empresas de primeira transformação da madeira, perdendo as suas funções complementárias com as restantes actividades primárias.

Em Galiza ocorre que esta transformação é incompleta, serôdia e dependente. A persistência do regime foral tinha dificultado as mudanças no complexo agrário até as primeiras décadas do século XX; ainda hoje, o modelo de especialização antes esboçado não se tem imposto por completo, de xeito que o monte fica submetido a requerimentos contraditórios, derivados da continuidade de elementos do sistema anterior e da integração como base produtora de madeira no crescimento do capitalismo espanhol da posguerra.

Pelo tanto, a destruição do modelo agrário tradicional libera enormes quantidades de terreno susceptíveis de novas adições, entre elas a florestal; mas a

incapacidade dum capitalismo autóctono - Estado e iniciativa privada - de agromar, mobilizando-as produtivamente, e regulando e planificando o desenvolvimento florestal - com as limitações de todo capitalismo -, gela-as na produção de matos já disfuncionais ou abre passo a um repovoamento florestal compulsivo, protagonizado pelo aparato do estado franquista. Iste deve mudar as relações de propriedade e posse do monte para satisfazer os interesses coincidentes de produtores de pasta de papel e segmentos da classe política do franquismo. E verdade que já mais perto do momento actual o repovoamento produz-se também como resposta privada aos estímulos existentes, sustentando assim a extensão no nosso país de uma indústria transformadora da madeira importante, centrada nas primeiras fases do processo e fortemente exportadora.

E curioso constatar como nos 12 anos transcurridos desde a implantação da democracia, a política florestal tem-se mantido substancialmente nos mesmos termos. ¿Não existe outra alternativa ao produtivismo, baseado na plantação massiva de espécies de turno curto para produzir pasta de papel?. ¿Não existem possibilidades de interessar aos produtores directos, associados, na silvicultura?. ¿Carece de sentido a visão a longo prazo, que tenha conta dos múltiplos efeitos externos positivos do conservacionismo?.

Precisamente a grande vantagem da Iniciativa Popular é a sua pretensão de imaginar um modelo diferente e pôr as bases da sua realização, apostando pela diversificação nas espécies - princípio ecológico fundamental - e o apoio às espécies arbóreas autóctonas; pelo uso múltiplo dos recursos; pela melhoria da gestão silvícola e a formação e qualificação dos camponeses, de maneira que o manutenção do emprego rural e a elevação do nível de renda sejam mais asequíveis; pelo apoio a um sector transformador integrado num núcleo endógeno de industrialização.

CELULOSAS IGUAIS QUE A DE PONTEVEDRA

A instalación das plantas hipoteca a política forestal para os vindeiros trinta anos.

RAMON VARELA

Un dos puntos básicos que animaron aos membros da Comisión Promotora da Iniciativa Lexislativa Popular (I.L.P.) a presentar na Proposición de Lei no Parlamento galego foi a ameaza en Galiza de dúas novas Celulosas, conscientes do impacto ambiental que poderían producir e da incidencia e repercusión graves que conlevan na política forestal.

Se durante moitos anos vimos insistindo na necesidade do traslado da fábrica de Celulosa de Lourizán, agora dous novos proxectos, tecnoloxicamente similares ao mencionado -fabricación de pasta con sulfato tipo Kraft-, buscan asentamento na nosa nación da man da transnacional alemá Fedmühle e dun consorcio de 28 empresas do Estado (encontrando-se detrás, nalgún caso, a transnacional KIO). A súa intención é fabricar a pasta de papel a partir da madeira de eucalipto e ampliar a extensión hoxe existente en Galiza desta árbore (aproximadamente están ocupadas 120.000 has. por esta especie) a un ritmo de 15.000 has/ano e durante un período de varios anos, chegando xa as empresas subsidiarias a contratar terras con particulares para tal fin e cun prazo de 30 anos de usufruto.

Ninguén dubida que con estes proxectos o monocultivo forestal do piñeiro dos anos 40 e posteriores deixará paso agora ao monocultivo do eucalipto, e todo polos intereses económicos dos monopólios madeireiros e transnacionais. Como a Proposición de Lei aposta pola diversificación forestal, guiada non só pola análise da realidade galega senón seguindo criterios de Organismos internacionais de recoñecida solvencia (FAO, UNESCO,...), non cabe dúbida que ambas alternativas se enfrentan frontalmente. A proposición no seu art. 9º.3 di:

"A diversidade de especies, sexa cal sexa o criterio prioritario do uso do monte, deberá ser atendido pola administración forestal como un factor determinante".

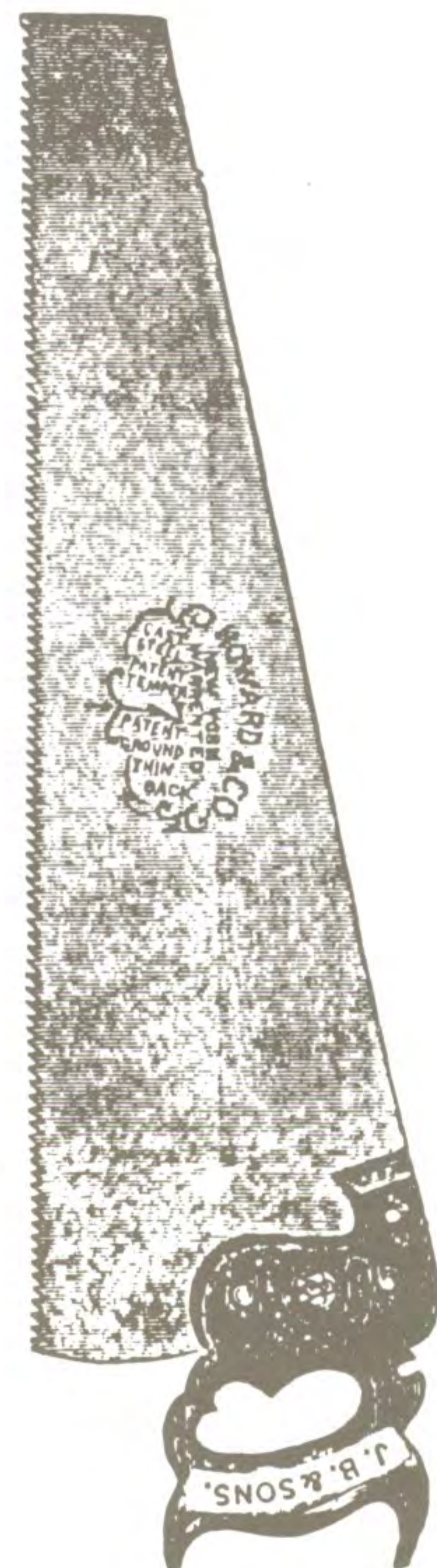
Indubidabelmente a política forestal dos próximos 30 anos está en xogo. De instalar-se as Celulosas

en Fazouro (ou As Pontes) e Ferrol como pretenden, as transnacionais económica e politicamente marcarán as liñas forestais a seguir en Galiza; antes foi o piñeiro, agora o eucalipto, despois quen sabe: tamarindos, sequoias...? Pola contra, se a I.L.P. vai adiante, será o pobo galego quen, a través dos seus representantes no Parlamento e co marco da presente Lei, planifique e ordene o medio ambiente, en función da nosa realidade e ben social.

Non podemos esquecer que Galiza está hoxe a exportar practicamente toda a pasta de papel que se fabrica en Lourizán, por falta dunha fábrica que transforme a pasta en papel. Permitir instalar novas Celulosas no país é dunha irresponsabilidade moi grave (si de feito teñen tanto interese por vir a crear postos de traballo en Galiza, que instalen outro tipo de industria, unha fábrica de papel non de pasta ou mesmo unha planta de reciclaxe de papel usado). Neste sentido, a Proposición no art. 13.1 di expresamente:

"Impulsará-se a creación de industrias derivadas da reciclaxe do papel e cartón usado, no obxectivo de que nos próximos 10 anos arredor do 80% do papel e cartón usado sexa reutilizado. De non haber iniciativa para isto, creará-se unha empresa con capital público para tal fin".

Feldmühle e Cepafesa, empresas impulsoras dos proxectos de Celulosas en Galiza, saben ben que o proceso de fabricación de pasta é o máis contaminante e o que menos postos de traballo dá, mentres que a fabricación de papel (que tan só está contemplado para o 20 ó 50% da pasta que sairá das súas fábricas en Galiza respectivamente) dá aproximadamente 5 veces máis postos de traballo e, ademais, produce moita menos contaminación. A súa intención é clara, facer que funcionen as fábricas alemáns, nun caso, con pasta de papel fabricada en Galiza, e o mesmo pasa con Cepafesa que pretende que se exporte a Cataluña ou outras partes materia prima só semi-elaborada.



A CONTAMINACION

Están a xustificar-se sempre aducindo que van gastar 20.000 millóns de pesetas, ou cantidades similares, en medidas anti-contaminación, cando este é só un dos problemas, aínda que, por suposto, nada despreziable. Exemplifiquemos co caso da Celulosa de Feldmühle:

-Volume da auga residual:

50.500.000 litros/día, dos que 48.000.000 corresponden á planta de celulosa e tan só 2.500.000 á fabricación de papel.

- Sólidos en suspensión:

6.400 qg/día, corresponden máis do 95% do total á fabrica de celulosa.

-Demanda biolóxica de osíxeno (DBO5):

2.000 qg/día, correspondendo aproximadamente o 97% do total á fabricación de pasta de papel.

-Demanda Química de osíxeno (DQO):

36.000 qg/día, correspondendo aproximadamente o 98% do total á planta de pasta.

-Cloro orgánico total (TOC1):

1.200 qg/día.

-pH: 5 - 8.

-Temperatura da auga de vertido: 35-40° C.

nicas, ao bisulfito, etc...

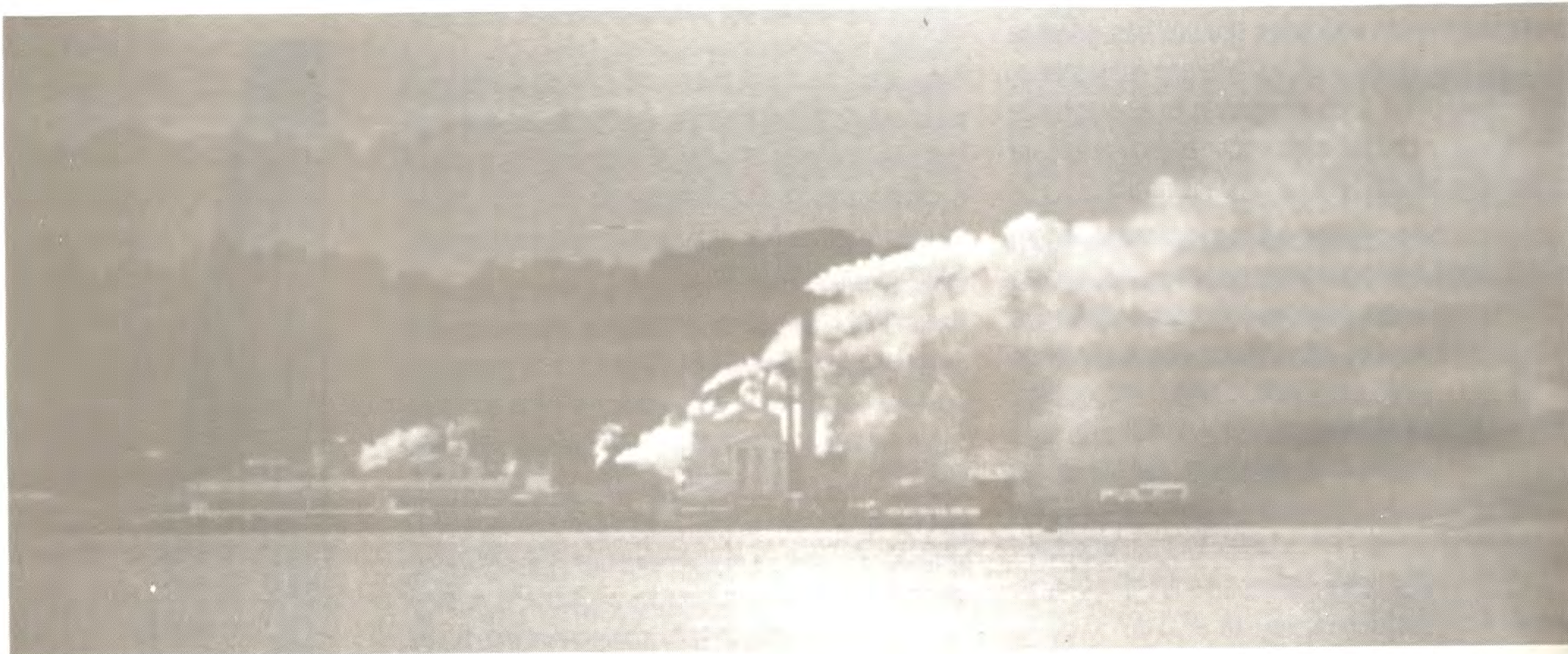
O consumo de auga na fábrica de celulosa é moi superior ao que poden consumir as cidades de Lugo e Ourense xuntas, auga que, ademais, ten unha importante carga contaminante (segundo información da propia empresa) debido a:

-**Lignina da madeira**, responsábel da coloración escura do vertido, con repercusión no plancton e ecosistema en xeral.

- **Matéria orgánica** que, cando se descompón, fai que os microorganismos consuman o osíxeno disolto na auga; a DBO5, de 31 mg/l. é demasiado alta, e mesmo noutros países, como Suíza, só consintén 25 mg/l en 24 horas, e no Reino Unido os valores utilizados xeralmente son de 20 mg/l.

- **Materia en suspensión**, que tiña que eliminar-se do efluente antes de que este chegara ao río, ría ou mar, vai ser da orde de 8 qg/tn, cando a OCDE estimaba, para 1980, o vertido de 6 qg/tn en Estados Unidos, 2-5 qg/tn en Bélxica, sendo os valores indicativos do Organismo de Protección do Meio Ambiente de USA, para branqueado e crudo de Kraft, de 4,5 qg/tn.

- Ademais temos **perdas de sulfato sódico**, calculadas en 20-50 qg/tn; **perdas de mercurio** directa ou indirectamente, através da sosa cáustica que uti-



A vista destes datos, podemos observar que a contaminación que procede da planta de papel é mínima comparada coa de pasta. Por algo en Alemaña as Celulosas que fabrican pasta ao sulfato tipo Kraft están prohibidas, entanto que se consinte a instalación doutras menos contaminantes, mecá-

lizan e que contén 20 mg. de mercurio por qg; **gases sulfurosos** disoltos na auga, e a mesma **temperatura do vertido** que altera os ciclos de vida dos seres acuáticos, afectando ao metabolismo, reprodución, comportamento e, incluso, á mesma vida das especies.

Aparte encontramos a contaminación atmosférica, dado que, apesar das medidas anti-contaminación que instalarán, se vai emitir á atmosfera da orde de 2 qg de xofre por tonelada de pasta fabricada, o que representa 500.000 qg/ano; este xofre vai ser co-responsábel das chúvias ácidas e da deposición seca que perxudican a plantas e animais, corrosionan os metais e materiais de construción, afectan á saúde humana...En Estados Unidos o máximo permitido de emisión de xofre é de 0.15 qg/tn de pasta fabricada, aquí é 13 veces mais.

Sen analizar outros aspectos da contaminación ambiental, podemos dicir que as Celulosas son indústrias que consumen un alto volume de auga, electricidade e madeira, cun gran desperdicio de enerxía e materia prima. Así, para producir 250.000 tn de pasta precisan-se 750.000 metros cúbicos de madeira e a auga utilizada na factoría vai saír esaxeradamente quente, de 35 a 40°C, cando a auga receptora terá aproximadamente unha temperatura de 13-18°C.

A Proposición de Lei ao respecto da política industrial no art. 14º di:

"O Goberno Galego debe avaliar as consecuencias que a implantación que unha determinada industria conleva...", e na Disposición Adicional Primera sinala: "O Goberno Galego non autorizará a instalación de indústrias de transformación da materia prima da madeira, se a súa instalación conculca o disposto na presente Lei, mentres os procesos de conservación, recuperación e millora enumerados non estén en marcha e permitan un desenvolvemento equilibrado dos nosos montes e unha adecuada diversificación industrial dos procesos de transformación derivados do bosque."

A INDUSTRIALIZACION

Ao mesmo tempo, noutros artigos referidos á política industrial sinala-se a necesidade de apoiar e incentivar a pequena e mediana empresa da transformación da madeira, recuperando a industria do móbel de calidade, artesanía, etc., así como incentivar outras indústrias que aproveiten outros recursos do monte. Tamén se arbitrarán liñas de axuda para renovación tecnolóxica dos aserradeiros, fomentando a súa agrupación por comarcas, co fin de crear servizos comúns, como secadeiros, etc...

Apoiar a I.L.P. para a Defensa do Patrimonio Forestal é apoiar tamén unha industrialización racional,

baseada na realidade galega e en función dos nosos intereses, capaz de crear postos de traballo e valor engadido, ao tempo que non destraga o medio ambiente nen pon en perigo a nosa saúde. Moitas veces, baixo unha falsa e rechamente carauta de progreso, acocha-se unha clara faciana de intereses monopolistas que, coa súa práctica habitual de rapiña, non lle importa en absoluto a desfeita que pode provocar no medio ambiente, aínda que os custos sociais sexan moi altos e difíceis de reparar, cando non imposíbel nalguns casos.

Apoiar a I.L.P. é apostar polo equilibrio entre a produción, a conservación e usos recreativos do monte, é apostar pola industria de reciclado e uso racional dos recursos limitados, é arredar o despilfarro enerxético e material para sustituí-lo polo aproveitamento e reciclaxe (copiando da natureza que non xera desperdicios), evitando, á súa vez, a tala abusiva do bosque.



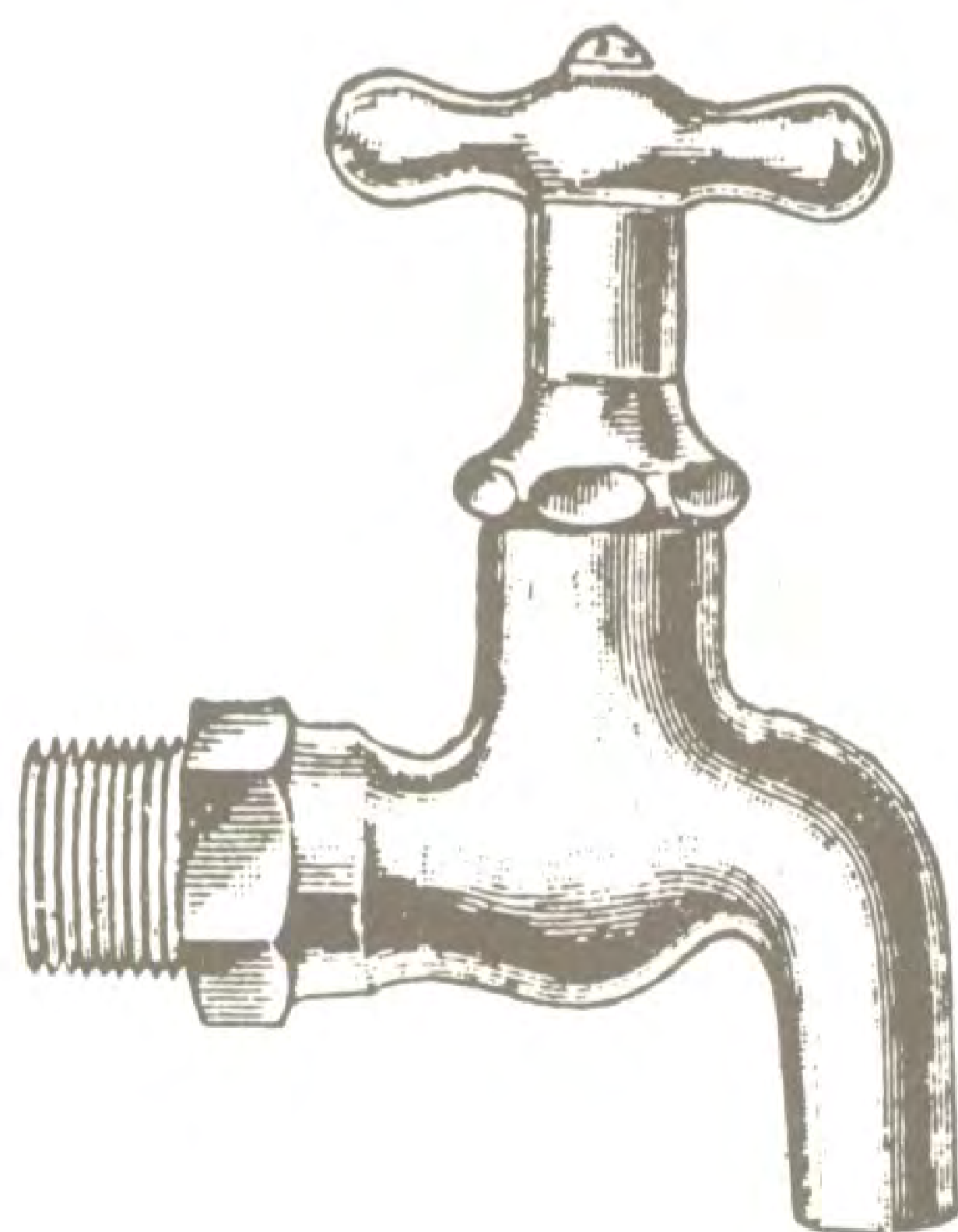
Da nosa firma depende en primeiro lugar, xa que se precisan 15.000 para que se debata no Parlamento a Lei proposta, e dos grupos políticos presentes en Fonseca en segundo lugar, xa que eles serán os que van votar a aprobación ou non da Lei. Aí saberemos, sen dúbida, quen defende uns intereses e quen defende os outros, nós só temos que observar e sacar as conclusións. ■■■■■

A LEI DE ÁGUAS, A PROTECCION PISCICOLA E AS CELULOSAS

O 31 de Agosto de 1.988, un Real Decreto aproba o Regulamento da Administración Pública de Água e da Planificación Hidrolóxica que desenvolve os títulos II e III da Lei de Águas. Neste Regulamento,

no Anexo nº 3. especifica-se a calidade esixíbel as águas continentais, cando requiran protección ou millora para seren aptas para a vida dos peixes, e así encontramos que:

<p>TEMPERATURA</p> <p>a) Nas águas, nas que viven ou poderían vivir peixes como o salmón, trouta,... etc, a temperatura média águas abaixo do vertido (no límite da zona de mistura) non deberá superar a temperatura natural en mais de 1.5°C. Este vertido non deberá ter como consecuencia que a temperatura na zona situada águas abaixo do punto de vertido térmico supere os 21,5°C.</p>	<p>b) Nas águas, nas que viven ou poderían vivir os peixes pertencentes aos ciprínidos e outras similares como perca e lúcio, ademais de anguias, a temperatura média águas abaixo do vertido non deberá superar a temperatura natural en 3°C e non deberá ter na zona situada águas abaixo mais de 28°C.</p>	<p>FELDMÜLHE (CELULOSA)</p> <p>Temperatura da água de vertido entre 35 e 40°C nun volume de 50.000l.</p> <p>INFRINXIRA A NORMATIVA VIXENTE</p>
<p>2. SOLIDOS EN SUSPENSION</p> <p>a) En águas salmonícolas: máximo de 25 mg/l</p>	<p>b) En águas ciprínícolas: Máximo de 25 mg/l.</p>	<p>126,7 mg/l.</p> <p>INFRINXIRA A NORMATIVA VIXENTE</p>
<p>3. DBO5. DEMANDA BIOLOXICA DE OSIXENO</p> <p>a) Máximo de 3 mg/l.</p>	<p>b) Máximo de 6 mg/l.</p>	<p>39,6 mg/l.</p> <p>INFRINXIRA A NORMATIVA VIXENTE</p>
<p>4. Ph.</p> <p>a) En aguas salmonícolas: pH de 6 a 9.</p>	<p>b) En águas ciprínícolas: pH de 6 a 9.</p>	<p>5 - 8</p> <p>INFRINXIRA A NORMATIVA VIXENTE</p>



No Anexo 4º do mesmo Regulamento e para calidade esixíbel das águas, cando requiran protección ou millora para cria de moluscos, os niveis de calidade esixido non poderán ser "menos estritos" que os seguintes:

1. Temperatura

A diferenca de temperatura provocada por un vertido non deberá, nas águas para cria de moluscos afectados polo mencionado vertido, superar en mais de 2°C a temperatura medida nas águas non afectadas.

2. Sólidos en suspensión

O aumento de contido de materias en suspensión provocado por un vertido non deberá, nas águas

para cria de moluscos afectados polo mencionado vertido, ser superior en mais de 30%, ao que se mida en águas non afectadas.

3. Osíxeno disolto (% de saturación):

Maior ou igual ao 70% do valor medio.

4. pH:

Entre 7 e 9

A vista dos dados, as Celulosas son incompatíbeis coa riqueza piscícola dos sistemas fluviais, sobrepasando decenas ou centenas de veces as normas de calidade esixidas nas normativas vixentes. As Celulosas interfiren, ao mesmo tempo, nos cultivos mariños, apesar dos "modernos sistemas anti-contaminación".

OS INCÉNDIOS, UNHA REFERÉNCIA NECESÁRIA

A mellor maneira de prevenir os incendios é manter unha política forestal ecoloxicamente axeitada.

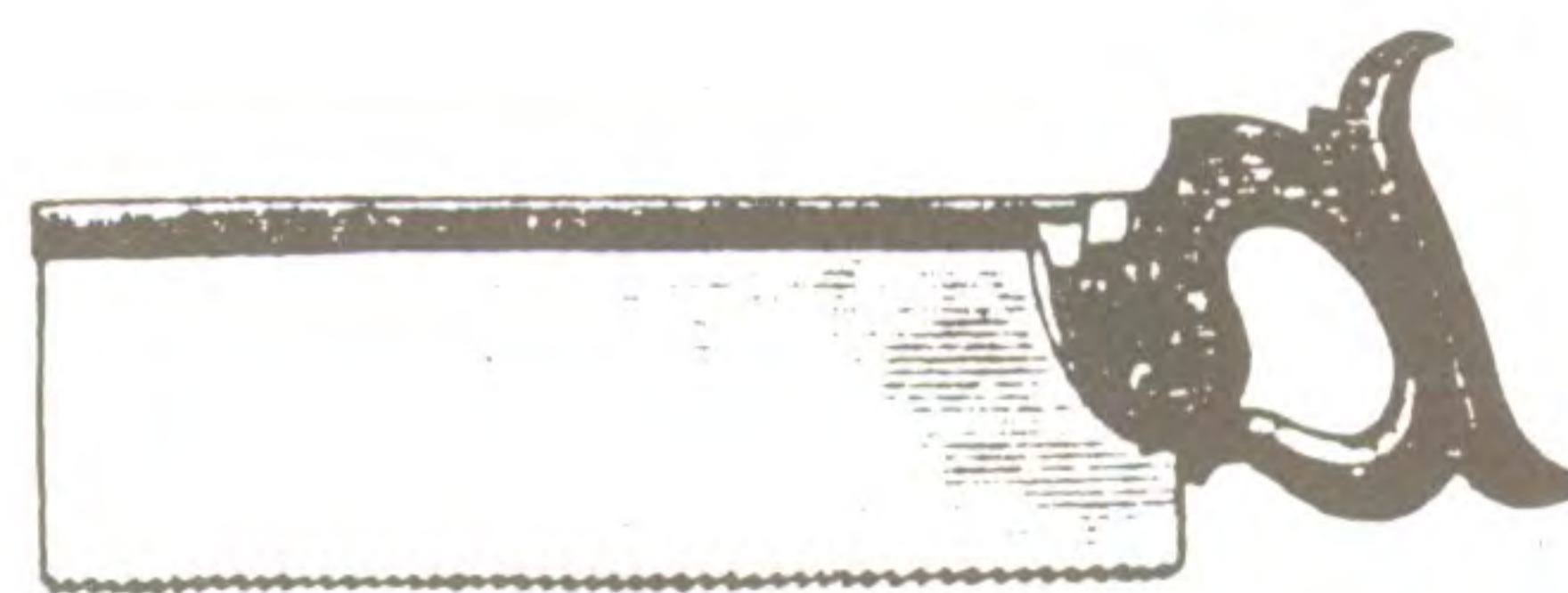
XESÚS PEREIRAS LÓPEZ

Ahora de plantexar unha política forestal podemos partir de varias direccións distintas, pero sempre deberemos compatibilizar as tres funcións, repetidas até a fartura en todos os traballos especializados, que o monte ten que cumprir, que son: a función de conservación, a produtiva e a social.

Pero hai un punto de vista que ten que penetrar no debate da política forestal e é o dos incendios. Nun país, no que leva ardido ao redor do millón de hectáreas nos últimos vinte anos (a terceira parte da superficie de Galiza), no que se producen máis de dous mil incendios anuais de media, nos que ás perdas económicas directas hai que engadir a perda de solo por erosión, os problemas da rexeneración

vexetal, os cambios climáticos, a contaminación de augas e ar, a redución da fauna, etc..., constituíndo un impacto negativo xeralizado en todo o país, calquer intento que se faga de planificar os usos do monte ten que ter presente este problema, e non como até agora que o único que se contemplaba era o intentar reducir a extensión das áreas afectadas polo lume con franxas corta-fogos.

Pois ben, imos analizar como os incendios deben orientar a política forestal. Para iso imos ver as causas de fondo dos mesmos, os problemas que poden incidir na ocorrencia en tan alta frecuencia dos fogos no noso monte e, ao mesmo tempo, iremos apuntando as directrices que se deberan adoptar para solucioná-los.



CAUSAS DE FUNDO DOS INCENDIOS FORESTAIS E SOLUCIONS A ADOPTAR

1. O problema dos montes en mao-comun.

Que gran parte dos incendios en montes comunais foron provocados como reacción pola apropiación destes montes polo Estado é algo que está na mente de todos os estudosos do tema. Esta reacción non foi só motivada pola apropiación en si, senón tamén porque os usos tradicionais que os labregos facían no monte quedaban excluídos (1).

A este respecto as estadísticas falan por si soas. Na década do 69 ao 78 tiña ardido o 64,81% da superficie arborada dos montes comunais, mentres que só ardera o 6,65% da superficie arborada particular (ver cuadro), se ben, hai que sinalar, que na seguinte década se vai incrementar a superficie queimada nos particulares.

Montes en mao comun

Superficie arborada 283.404

Superficie arborada queimada (1969-78)
163.220

% Superficie arborada queimada 64,81%

Montes particulares

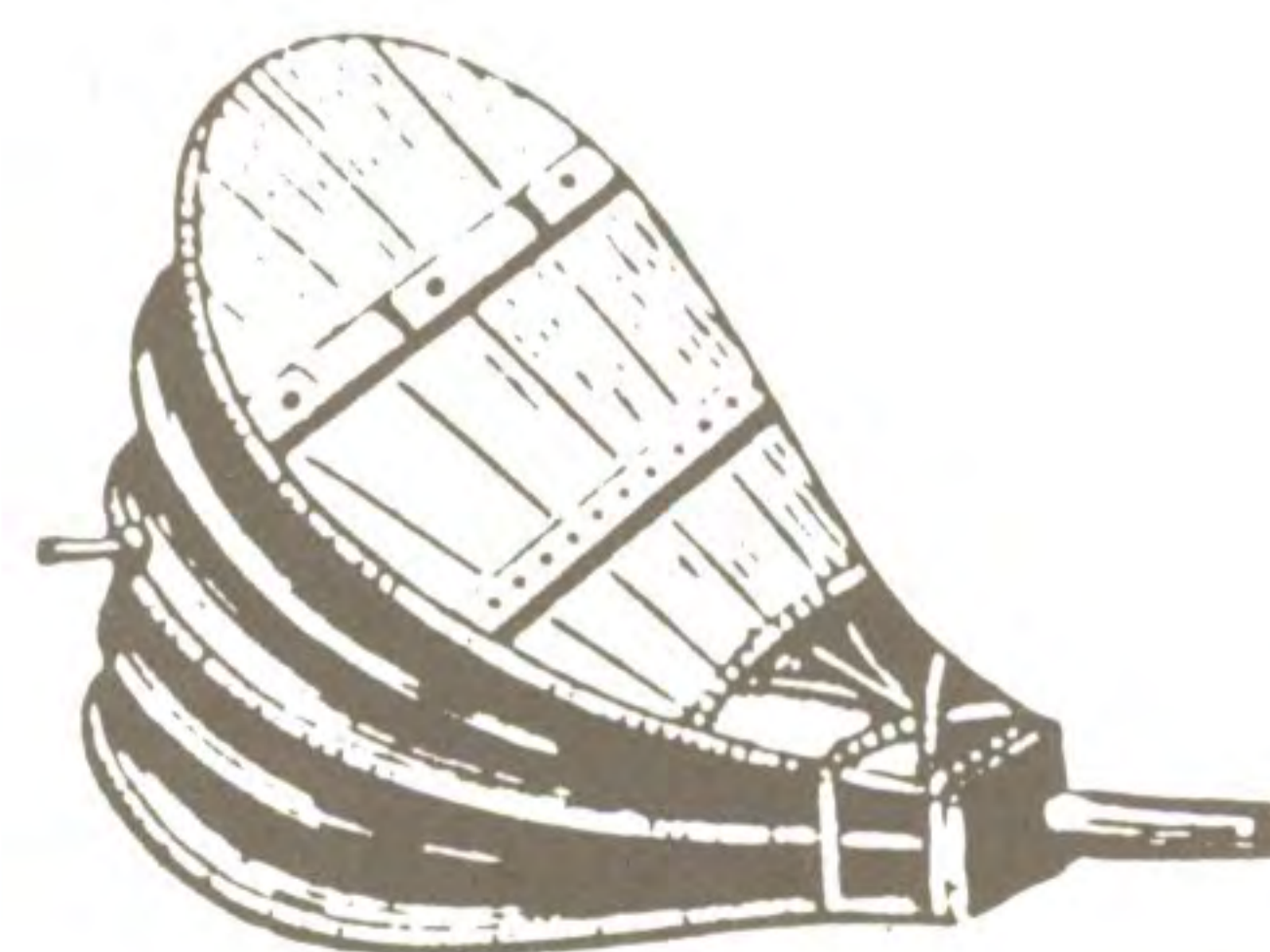
Superficie arborada 843.051

Superficie arborada queimada (1969-78) 56.105

% Superficie arborada queimada 6,65%

Fonte: - Para a S. arborada, o Anuario Estadística Agraria, 1982

- Para a S. arborada queimada, as Estadísticas da Consellería de Agricultura.



Con relación a estes montes comunais aínda están por resolver moitos problemas: lentitude nas devolucións, conflitos de propiedade e lindes, moitos son devoltos endevedados de tal xeito que os veciños teñen que pagar dévedas por actividades que realizou o ICONA na súa nefasta actuación, tamén existen enfrontamentos e falta de operatividade nalgúnhas xuntas veciñais, non se presta o

superficies preferentemente a repovoar con árbores caducifolias autóctonas.

No referente aos enfrontamentos no seo das comunidades veciñais, normalmente son producidos polas discrepancias sobre os usos que se lle vai dar ao monte. Cremos que, favorecendo unha utilización diversificada do mesmo, os conflitos se reducirían. Sendo esta xa a solución que adoptaron os



asesoramento a aqueles que non queren consorciar, os consorcios ou convénios samente van dirixidos á produción de piñeiros e eucaliptos, etc... (Para coñecer a opinión dos veciños pode-se consultar, ademais do informe SADEI, o informe do Goberno Civil de Pontevedra (2)).

E preciso, polo tanto, acelerar os procesos de devolución e solucionar os contenciosos pendentes. A Administración debe emprender un cambio de actitude, de tal xeito que lle resulte de fiar aos paisanos e evitar as desconfianzas mútuas que até agora se daban.

En canto aos convénios, estes deben ir dirixidos a potenciar a diversidade de usos do monte, e non limitar-se á produción de especies de turnos curtos. Calquer que sexan as condicións do convénio, mesmo cando vaia dirixido preferentemente á plantación de piñeiros ou eucaliptos, deberán-se reservar unhas superficies mínimas, adaptábeis a cada monte, para especies arborícolas autóctonas, incluíndo tamén ao castiñeiro. Pensamos que deberían de gozar de condicións especiais, mais favorábeis, aquelas comunidades que decidan adicar as súas

veciños nalgún caso, pactando por uns anos o parcelado de certas áreas do monte que algun veciño ou grupo de veciños destinaban a un uso diferente ao resto, transcurridos os anos o pacto é de novo revisado. Aínda que esta pode ser unha solución en comunidades moi enfrontadas, o aproveitamento diversificado pensamos que debera facerse de xeito comunal.

Para solucionar a falta de asesoramento é necesario crear un Servizo de Extensión Forestal comarcalizado que asesore a todo tipo de propietario forestal coas novas directrices que o sector debera ter.

2.- Os usos do monte

O monte na Galiza tradicional non era alleo ao sistema agrícola-gandeiro, de tal xeito que podemos falar dun sistema agro-silvo-pastoral integrado (3), (4) e (5).

Entre as funcións que o monte cumpría neste sistema, seguindo a BOUHIER, destacan:

a) Era utilizado para **obter o estrume**, que, unha

vez transformado en esterco (misturado coas dexeccións do gando), constituía a base do abonado das terras de cultivo. Neste sentido, sobresaé o toxo, que, debido á súa facilidade de rebrote e á súa intensidade produtiva, foi sementado en case toda Galiza.

Esta dependéncia do abono orgánico obtido no monte limitou, segundo Bouhier, a extensión das terras adicadas ao cultivo intensivo a un 30-50% da superficie total dispoñible polo labrego. Isto explica, en parte, a grande superficie que o monte baixo ocupa na Galiza, e podemos comprender o interese que os campesiños tiñan de evitar o lume nestas zonas.

b) O monte tamén era **zona de pasto** para o gando, mesmo nalgúns zonas permanecía todo o ano no monte. Nel pacían non só as vacas, tamén ovellas, cabras e cavalos, realizando unha forte presión sobre o mato.

É importante sinalar que, ás veces, se facían queimas para aproveitar o pasto que aparecía despois do lume. Non se pode rexeitar esta práctica como causante de incendios no monte baixo nos nosos días, cando xa non hai tanto interese en preservar certas áreas para o esquilme.

c) No monte tamén se obtiña **leña e madeira**.

d) Tamén se realizaban **cultivos de cereal** nas rozas, cavadas ou estivadas, consistentes en quei-



mar o mato para aproveitar a fertilidade efímera que segue á queima; unha vez realizada a colleita a terra, a terra era de novo abandonada.

Estes usos están na actualidade moi reducidos na maior parte do país, incidindo nisto varias causas: unhas, inpedindo-as, como as repovoacións, a emigración; outras, facendo-os innecesarios, como a xeneralización dos fertilizantes químicos ou a

modernización das cortes, que xa non precisan ser estradas co estrume, etc..., pero tamén, e cito textualmente a SINEIRO, "faltou unha decidida promoción pola Administración dunha gandeiría ligada á terra, favorecendo indirectamente máis a unha gandeiría con outras especies e non baseada na utilización dos recursos forraxeiros propios" (6).

Todo isto tivo como consecuencia o arrendamento do monte do sistema agro-silvo-pastoral, producindo unha falta de interese dos campesiños por estas zonas e facilitou o acúmulo de grandes cantidades de biomasa (7).

Para integrar de novo o sistema, e interesar aos labregos polo monte, é necesario adoptar unha serie de medidas que seguro que contribuirían a reducir os incendios: transformación de áreas de mato en pasteiros (8); utilización do gando non só no monte baixo, senón tamén baixo arborado (9), favorecer usos que hoxe están marxinados, como a recollida de frutos, cogumelos, aproveitamento melífero, etc... Tamén sería necesario non aumentar as superficies repovoadas con piñeiros e eucaliptos e cambiar a distribución das que xa o estexan na actualidade (hai áreas repovoadas con estas especies que podían sustentar pastos e especies caducifolias, e tamén existen zonas de monte baixo que si poderían ser repovoadas (10).

Encanto a certos usos tradicionais que puidesen contribuir ao incremento dos incendios (queimas



para aproveitar o pasto, as estivadas), pensamos que coas transformacións expostas anteriormente se reduciría a súa necesidade (habería máis superficie a pastos); nos casos en que isto non sucedera será necesario regulá-las para que, se non se poden evitar, se realicen de xeito moi restrinxido e controlado. Así MONTSERRAT (11) propoñía para queiroiros cantábricas pequenas superficies (50-200

m/2 máximo) queimadas en distintas etapas para obter un mosaico diversificado moi útil para explotación con ovellas e mesmo para produción melífera, repetindo sempre as árbores que apareceran, que actuán bombeando fertilidade.

3.- O mercado da madeira

Temos que resaltar que hai unha coincidencia nos autores en sinalar a falta de claridade deste mercado e a súa especialización nun so tipo de produción



(para un estudo en profundidade consulte-se o traballo de FERNANDEZ LEICEAGA (5).

Á multitude de produtores, para nada asociados, une-se a actuación dos intermediarios madeiristas que manteñen o control do mercado; mesmo aínda que haxa un incremento na demanda os madeiristas utilizan as subastas que fai o ICONA para completar o seu cupo de abastecimento, o que lles permite seguir fixando á baixo os prezos que paga aos produtores (12).

Se temos en conta ademais o exceso de oferta pola abundancia da madeira queimada, que é valorada igual polas industrias da pasta de papel e, endebén, é pagado a menor prezo aos produtores, se temos en conta, pois, todo isto, a necesidade de controlar este mercado parece clara. Tamén haberá que favorecer a asociación de produtores e a diversificación da produción. Neste sentido, as madeiras nobres terán importancia crecente. Somente corrixindo as distorsións deste mercado poderán-se sentar as bases para atallar os incendios.

4. A inflamabilidade das especies vexetais

Non todas as especies se comportan da mesma maneira ante o lume, nen todas arden coa mesma facilidade.

Segun o seu comportamento con relación ao lume, hai que destacar a existencia de especies adaptadas a el, que resisten o fogo dalgunha maneira e ademais se ven favorecidas por el; son as chamadas verdadeiras pirófitas, como, por exemplo, o toxo

ou o eucalipto (poden rebrotar perfectamente da cepa despois do incendio, pero, ademais, as altas temperaturas acadadas favorecen a propagación a partir das sementes).

Tampouco todas arden coa mesma facilidade, as que millor o fan son os piñeiros, seguidos dos eucaliptos e as de mais difícil combustión son as frondosas autóctonas (13). Nesta mesma dirección apuntan os índices de Igniscibilidade Real, calculados en base ás superficies queimadas de cada especie con relación á superficie que ocupan. Estes índices para o Estado Español son (14):

Piñeiro insigne	I = 2,17
Eucalipto	I = 1,98
Castiñeiro	I = 0,1
Carvallos	I = 0,09

As especies do mato están no máximo de facilidade de combustión. Se temos en conta que as nosas repovoacións non son bosques no senso ecolóxico, senón "matorrais arborados" (15), combinando-se

neles as especies de máxima igniscibilidade, non é de extrañar que alguén lles chamara "montes butaneiros" (16), e que ardan con tanta facilidade ao chegar o verán.

Tamén temos que sinalar que a incidencia sobre o meio físico depende das temperaturas acadadas no incendio, e son moi superiores nos montes repovoados que cando arde un bosque climácico. Polo que se refire á rexeneración da vexetación despois do lume, está demostrado que as áreas mais conservadas (mais próximas ao bosque climácico) non só arden con mais dificultade, senón que, ademais, se o incendio chega a producir-se, rexeneran millor e cunha maior diversidade que aquelas zonas mais degradadas (17).

Por todo isto, os matos repovoados con especies moi combustíbeis deben ser considerados como calquer "indústria perigosa" e a Administración deberalle aplicar as restricións que lle correspondan. A Administración tamén deberá favorecer a evolución dos montes cara estados de maior madurez ecolóxica para prevenir os incendios e reducir os seus efectos negativos.

Como corolario a este apartado, unha referencia ao punto primeiro da Declaración de Atenas (1987), na que participaron políticos e científicos galegos, que di: "Debe prestar-se mais atención á utilización de especies mais resistentes aos incendios e menos

inflamábeis, para a reconstrución do bosque, segun as condicións ecolóxicas locais, e dar un tratamento mais apropiado ás árbores e arbustos autóctonos, co fin de obter unha estrutura mais resistente aos incendios".

Conclusión

Unha política forestal ecoloxicamente axeitada é a millor maneira de prevenir os incendios forestais. Non é esta unha proposición de ecoloxistas radicais, senón que coinciden nisto os mais prestixiosos científicos internacionais (vexan-se, por exemplo, as propostas dos encontros co ICONA de científicos, auspiciadas polo Comité de Participación Pública na Comisión Interministerial de Medio Ambiente en maio de 1985, ou vexa-se a Declaración de Atenas, xa citada, ou as conclusións, que aprobou a maioría do Parlamento Galego, das Xornadas sobre incendios celebradas en Santiago en maio de 1987). Pero, apesar de tan fundadas opinións, os responsábeis do sector forestal no noso país seguen a facer ouvidos xordos e negan-se a recoñecer o que mesmo afirmou un ex-director xeral do Meio Ambiente do Goberno central: ".. a causa profunda de que os incendios se dupliquen cada ano é a política forestal seguida até o momento..." (18).



BIBLIOGRAFIA

(1) Informe SADEI (1976). Enquisa do ICONA non publicada, pero houbo filtracións á prensa, ver *Quercus*, 11.

(2) GOBERNO CIVIL DE PONTEVEDRA (1985). **Informe sobre incendios forestais**. Serv. Prov. de Protección Civil.

(3) BOUHIER, A. (1979). **La Galice**. Tese Doutoramento. Univ. Poitiers.

(4) GROOME, H. (1987). "Elementos históricos que subyacen al problema de los incendios forestales". Ponencia presentada as Xornadas Técnicas sobre a problemática dos Incendios Forestais. Santiago.

(5) FERNANDEZ LEICEAGA, J. (1986). **O Monte na Galiza**. Tese Doutoramento. Univ. Santiago.

(6) SINERO, F. (1982). "Aspectos del uso ganadero del monte para la producción de carne". XXII Reunión da SEEP. A Coruña.

(7) Para ver a magnitude destes acúmulos e todo o referente ao comportamento do malto tras a queima ver:

CASAL, M. (1982). Sucesión secundaria en vegetación matorral de Galicia tras dos tipos de perturbación: incendio y roza. Tese Doutoramento. Univ. Sevilla

(8) Ver Sineiro, op. cit.

(9) RIGUEIRO, A. (1985). "La utilización del ganado en el monte arbolado gallego, un paso hacia el uso integral del monte". En: **Estudios sobre prevención y efectos ecológicos de los incendios forestales**. ICONA. MAPA. Madrid.

(10) DIAZ-FIERROS, F. (1985). "Límites físicos a la producción agraria en Galicia". **Papeles de Economía**, 17.

(11) MONSERRAT, P. (1978). "El incendio de pastizales y sus peligros". **Pastos**, 8 (1).

(12) CASAL, B. (1984). **A Galicia Campesina**. Galaxia. Vigo.

(13) MAPA (1981). **Técnicas para defensa contra incendios**. ICONA.

(14) CASTROVIEJO, S. e outros (1985). **Política forestal en España**. Monografía de *Quercus*, 19.

(15) FOLCH, R. (1977). **Sobre ecologismo y ecología aplicada**. Ketres Ed. Barcelona.

(16) PARRA, F. (1983). "¿Arde el país?". *El País*, 5 agosto.

(17) CASAL, M. e outros (1984). **La regeneración de los montes incendiados en Galicia**. Publicacións da Univ. Santiago.

(18) SAENZ, C. (1984). "¿Por qué arden nuestros bosques?". *Quercus*, 15.

A DERRADEIRA TRINCHEIRA DOS LABREGOS

Non é que na Galiza non haxa un proxecto de desenvolvemento agrícola. Pero ese proxecto é o que teñen as transnacionais.

EMILIO LÓPEZ

O labrego diante da natureza.

Cando certas persoas da vila se achegan ao Piomedo, poñamos por caso, e lles din aos labregos que compre conservar todo aquilo, é posíbel que xente que viven tan marxinas teñan a sensación de que se lles toma o pelo. E o caso é que é certo. Ninguén millor que os labregos sabe por experiencia o que dá de si a natureza.

Meu pai, cando quería tratar aos fillos de ignorantes, decía-nos: "Que saberedes vos, se aínda non vichedes nacer as ervas?".

O labrego galego viveu tradicionalmente nunha simbiose continua coa natureza. Ter "vida" non significaba ter cartos, senón patacas, leña, erva, castañas, etc. O sistema de autoconsumo facía que os labregos sen terra (a maioría hai aínda uns decénios) recurriran aos montes para procurar centeo, ovellas, vacas, cavalos, leña, estrume, etc. A utilización do toxo como abonado e as súas aportacións de nitróxeno supuxo un avance revolucionario na agricultura galega de hai algúns cenos de anos. Ao redor das casas atopában-se as máis variadas árbores frutais. Moita xente era a única fruta que podía comer. Non había cartos nen onde mercar outra.

O paso desta sociedade de autoconsumo á "sociedade de consumo" e mercantilista fai que a medida de todo sexan os cartos. O monte xa non será valorada polos labregos pola súa bondade para producir madeira ou manter ovellas, por exemplo, senón por uns técnicos ao servizo de certas empresas para producir dividendos...

2. As contradicións do sistema produtivo

Os mecanismos do sistema feudal, que aínda chegan até os nosos días, fixeron que unha grande masa de labregos se desvivisen para ripar-lle produtos á terra que logo ían engordar a un sen número de

marqueses, abades, bispos, fidalgos, foreiros, subforeiros, aparte das rendas da Corte.

Mais tarde, da-se a loita por conseguir a propiedade da terra, pero namentres a fórmula da propiedade comunal presta unha grande axuda a subsistencia dos labregos.

Xa neste século, e por suposto no franquismo, os labregos emigran.

A modernización do agro galego non se produce. A política forestal é cada paso máis anti-galega. Desde Madrid, e en contra da vontade dos labregos, abasalla-se á propiedade comunal, desaparecen as ovellas, cabras, centeo, etc. e aumenta o caudal do río da emigración. Non esquezamos que hai sesenta anos había moitos incendios, pero había labregos e por onde atallá-los.

Podemos dicir que a política que tenta facer hoxe o PSOE sexa, nos seus principios, distinta da que fixo o franquismo neste eido?

Hai uns anos Europa quería que deixáramos de cabar no monte e que fósemos ocupar traballos de ruín categoría aos seus países. Hoxe semella que non queren que cabemos no monte, nen que fagamos pradeiras, nen produzámos carvallos, nen castiñeiros, nen cavalos... Seica que hoxe piden pasta. Os grandes bancos sempre precisaron "pasta"...

3. Pontos dunha alternativa

A.- UN PROXECTO GLOGAL

A grande desgracia do agro galego neste momento (e sempre, claro) é que non temos un proxecto de desenvolvemento agrícola. Pero isto é verdade só en parte. Os poderes públicos non elaboran este proxecto porque teñen outro: o que marcan as transnacionais.

Compre, pois, unha política clara de produción e industrialización dos produtos agrícolas e dentro deste plan a produción forestal.

Os labregos por propia vontade plantexamos aquí-



lo que nos din ou que nos parece que nos permite subsistir. O que falta é que nos digan, non só a nós, senón aos aserradeiros e a outros: "Esta é a futura política forestal...". Nós diremos se nos interesa ou non. Nós sabemos o que é un castiñeiro, unha nogueira, un freixo ou outras frondosas; e está claro que non nos importa traballar para os nosos fillos ou netos, o que non estamos dispostos é a traballar para o lume e mais para o demo...

B.- CONTAR COS LABREGOS

Xa que tanto nos falan dos países da Europa, sería moi interesante que a nosa querida Xunta e Consellería se enterasen de que moitos países da Comunidade o primeiro que fan para botar a andar calquer programa agrario é debaté-lo e razónalo cos labregos. Aquí, xunta-nos o Conselleiro para ofrecer subvencións e presentar-nos ao Laxe.

C.- A COMARCA COMO BASE

Non é aquí o lugar para nomear as moitas producións animais e vexetais que se poden e deben

planificación agraria: clima e terra.

Estes dous elementos combinados coa altitude e un bon aproveitamento dos recursos -temos asulagados os vales, mais non hai regadios- poden permitir configurar por comarcas unha ordenación de cultivos.

D. - PROBLEMA POLITICO

É moita xente que se di moderna ou de esquerdas e que di rechazar o falar de política nestes casos. Din que prefieren manter-se puros. Aos caciques tamén lles gustan os puros... Pero aquí compre empocar-se, ou mollar-se, como se di agora. O plantar eucaliptos aquí e agora non é un problema técnico. É un problema económico, social, vital quizais; é, pois, un problema político. O plan dos eucaliptos pecha a derradeira trincheira de resistencia dos labregos e do povo galego. Sen industria, sen mar, só queda a terra, os montes, pendentes tamén moitos deles dun proxecto de lei feito por unha superclandestina célula da Consellería.

Os monopolios teñen o seu proxectos, os galegos



cultivar na Galiza, e que producirían un grande desenvolvemento. Só recollendo e millorando a enorme riqueza xenética que aínda nos queda, poderíamos chegar moi lonxe.

Temos dous elementos que son fundamentais na

temos que preparar o noso. Moitos milleiros de galegos e galegas rematámos de poñer a primeira pedra. As sinaturas para apoiar unha lei de protección forestal indica que imos por bon camiño. Eles contratarán duro. A ver como se pon a batalla! ■

A PROL DA VEXETACION

O bosque tradicional é imprescindíbel para a supervivencia de grande número de especies e suministra grande número de servizos inadvertidos.

CARLOS VARELA VÁZQUEZ

O 27 de Xullo de 1988 presentaba-se no Rexisto de Entrada do Parlamento de Galicia unha Proposición de Lei destinada á "Conservación, Millora e Desenvolvemento do Patrimonio Forestal de Galiza". A dita Proposición de Lei era presentada por un grupo de cidadáns/as de a pé, non parlamentários, como unha iniciativa legislativa popular que, no caso de ser avaliada por mais de 15.000 firmas de eleitores galegos, poderá ser defendida no Parlamento galego con vistas á súa aprobación polo mesmo. Cando se di que dita Lei é proposta por "cidadáns/as de á pé", non se quer dicir que sexa presentada por "cidadáns calquer". De feito, entre os promotores da iniciativa atopan-se membros cualificados do movemento ecoloxista e conservacionista galego; científicos traballando en institucións e na Universidade en aspectos relacionados con bosques, conservación dos recursos e estudo do medio natural; representantes de organizacións cidadás, sociais, sindicais e políticas comprometidas na defensa dos recursos do bosque, o monte e o sector agrario e na defensa da calidade de vida dos galegos. "Cidadáns de a pé" quer dicir que non son persoas vinculadas ao aparato político institucional, ao aparato da Xunta e do Parlamento e que, polo tanto, non dispoñen de poder político directo para tomar decisións que afecten ao futuro dos nosos bosques, da nosa riqueza forestal. Pola contra, esta Lei, caso de ser aprobada, influiría, e moito.

Que é o que leva a este colectivo de cidadáns a intentar influir nas actuacións futuras sobre o Patrimonio Forestal de Galiza?. A resposta é que as actuacións das estruturas políticas de poder normais veñen marcadas pola inoperancia na defensa do patrimonio forestal de Galiza, e cando a inoperancia cede á operatividade, esta adoita sé-lo para actuar en contra dese Patrimonio.

A situación pode-se resumir deste modo: A vexetación mais característica de Galiza é o bosque caducifolio, o bosque formado por árbores que perden as súas follas coa chegada do outono, dominada, segun as zonas, por diferentes especies de carva-

llos. Este bosque, no que ademais de carvallos hai variadas especies de árbores, arbustos e outras plantas, así como moitos animais, cogumelos e microorganismos, está en franca regresión e sometido a un acelerado deterioro. Este bosque é imprescindible para a supervivencia dun bon número de especies. Suministra servizos inadvertidos pero non por iso menos valiosos en retención de augas, protección de solos, moderación do clima, defensa contra a contaminación. Entre as súas árbores están algunhas das que suministran madeiras mais valiosas. Este bosque, sobretudo no seu estado maduro (cando vello) e cando é extenso, representa unha das paisaxes mais fermosas que é posíbel contemplar no planeta. Ademais, **é o noso bosque.**

Factores todos, que polo que se ve, non son dábondo para garantir a súa supervivencia e expansión. Os seus enclaves mais valiosos non son protexidos, talan-se as súas árbores para usos tan espúreos como queimá-las nas lareiras dos chalets periurbanos, non se repovoan apenas, mentres se destrúen., Non son no noso país motivo de "política forestal". Nunca o foron. A política forestal consistiu noutra cousa: o fomento e a implantación de monocultivos de especies exóticas de crecemento rápido. Non entraremos de momento a valorar esas especies. Simplemente sinalamos o grande contrasentido que constitue o feito de que, tendo Galiza unha cobertura forestal notábel, as fragas climáticas autóctonas non ocupen mais dun 1% do total do territorio mentras piñeiros e eucaliptos ocupan unha extensión moitísimo superior. Os monocultivos forestais non son desexábeis nen desde unha perspectiva ecolóxica nen desde unha perspectiva económica. E mao depender economicamente só de dúas especies practicamente en exclusiva, e é mao ecolòxicamente ter os montes cobertos de árbores idénticas, sometidos a ciclos de rotación curtos. Todos coinciden en que hai que diversificar os nosos bosques. Todos, menos os responsábeis de sentar as condicións para que esa diversificación poida ter lugar e sexa efectiva: a Xunta de Galicia.



Outro elemento definitivo do noso panorama forestal: os incendios forestais. Verdadeira praga, posiblemente o maior atentado ecolóxico que está a sufrir Galiza, constituen un problema de grande envergadura. Os seus custos ecolóxicos, económicos e sociais son de difícil cuantificación, pero si unha cousa está clara é que é imprescindible poñer-lles freo e que iso só se conseguirá cando se cuestione a política forestal realizada até o momento. Porque aparte de casuísticas mais concretas, os incendios forestais son unha consecuencia directa da política forestal levada no pasado e cuxa filosofía teimudamente se pretende manter no presente, en parte por inercia de situacións herdadas, en parte

degradada, toman a decisión de sacar-lle diñeiro ao monte a costa de plantar o que medre mais rápido e coidá-lo o menos posíbel.

Outra consecuencia é que o tipo de utilización do monte sexa decidido polos consellos de administración de capital monopolista e das transnacionais, ávidos de sacar o máximo beneficio do potencial produtivo das nosas terras e desde logo moi pouco preocupados polos nosos problemas ecolóxicos ou porque as riquezas naturais de Galiza redunden en beneficio dos galegos/as. Que o que afirmamos non é só unha especulación está á vista. A transnacional papeleira Feldmülhe realiza xestións activas para instalar unha planta en As Pontes. O sector papelei-



pola influencia de previstas decisións que, de tomar-se, reforzarian definitivamente esas tendencias.

Aqui está o cuarto e último aspecto que enmarca a nosa análise. A política forestal deixa-se á libre iniciativa privada, á inercia. As consecuencias son que os propietarios de montes, cunha propiedade fragmentada, carentes de asesoramento e abandonados á súa sorte, e nunha estrutura social agrária

ro español reacciona e planea unha factoría en Ferrol. Mentres os nosos montes seguen ardendo e as oficinas de distantes edificios estudan cantas Has. galegas cubrirán de eucaliptos, compre que desde lugares mais prosáicos os cidadáns galegos/as nos aprestemos a defender as nosas paisaxes e os seres vivos que as habitan, e a posibilidade de obter riqueza de sectores industriais transformadores da madeira que nos sexan propios. ■■■■■

O LAIO DA NATUREZA: SALVEMOS TAMEN OS BOSQUES TROPICAIS

XABIER VÁZQUEZ (*)

Como queira que medra a destrución dos bosques pluviosos en Ásia, Sulamérica e África, organismos conservadores oficiais e científicos teñen chamado para que grandes extensións de bosques sexan conservadas como reservas para necesidades futuras.

Os científicos avalian a destrución dos bosques tropicais en 200 qm. que son perdidos ou sofren degradación irreparábel cada ano.

Estes bosques cubren menos do 2% da superficie do planeta, entanto que perto do 50% dos 10 millóns de especies de plantas, insectos e outros animais, estimados para a totalidade do mundo, viven neles.



Os científicos din que moi poucas das especies da xungla teñen sido estudadas con intensidade. Aínda así, o 25% dos fármacos prescritos nos EE.UU. derivan sutancias presentes en plantas dos bosques tropicais e sub-tropicais.

Nunha entrevista celebrada hai pouco en Jakarta, Emil Salim, Ministro de Indonésia do Meio Ambiente decía: "Os bosques tropicais teñen que ser reavaliados". Ademais de producir madeiras nobres, combustíbel e terras para asentamentos, son, según Salim, "un banco de xenes de gran potencial para atopar novos alimentos e fármacos nun futuro".

Norman Myers do Departamento de Conservación de Natureza da Universidade de Utrech nos Países Baixos destaca que unha terceira parte das plantas, os insectos e outros animais do mundo estarían en perigo inminente de extinción se o habitat natural, o bosque tropical, fose destruído. "O planeta está a perder dramaticamente tres especies animais cada día (as máis delas insectos, que é onde se dá unha meirande diversidade) e unha especie vexetal cada semana, mentres a evolución somentes pode retornar-nos unha especie vexetal e animal ao ano", dixo Mr. Myers.

A metade dos bosques tropicais que aínda quedan está no Brasil, Indonésia e Zaire. O tamaño, a diversidade xeográfica e ecolóxica de Indonésia, dixo Laura Murphy (científica que traballa nunha axencia de conservación en Jakarta), fai deste conxunto de grandes e pequenas illas unha das rexións bioloxicamente máis importantes do mundo xa que, por esta insularidade, "os seus bosques teñen máis diversidade que os de África e Sul-América.

Os científicos e os conservacionistas din que por esta diversidade se necesitan crear moitas áreas de reserva para garantir unha cobertura xenética importante e prevenir a extinción masiva de especies.

O goberno de Jakarta ten declarado que planea conservar a terceira parte dos seus bosques para captar choivas e protexer a vida salvaxe. Endebén, Mrs. Murphy dixo que non era certo que eses plans se estiveran levando adiante e que as áreas supostamente protexidas estaban sendo danadas dun xeito irreversible.

Así, Ron Petocz, un conservacionista que fixo un traballo de avaliación dos recursos nos bosques de Indonésia a conta do Banco Mundial, declarou que moitas áreas protexidas tiñan sido destruídas por talas indiscriminadas, cobertas por plantacións ou danadas polos labregos que queiman e cortan os lindeiros da xungla.

Mr. Salim di que se os bosques indonésios son tan importantes para o resto do mundo, a comunidade

internacional tería que facer algo máis a prol da súa conservación, axudando, entre outras cousas, nos custos da súa protección que non deben ficar somentes nas mans dos países en vías de desenvolvemento.

Os conservacionistas teñen expresado que a meirande parte dos beneficios obtidos das investigacións nas plantas tropicais, teñen sido monopolizados polos países industrializados en detrimento dos países en vías de desenvolvemento. O presidente da Axencia Estatal Indonésia para o Desenvolvemento e Aplicación da Tecnoloxía dixo que "sería necesario un acordo internacional para asegurar que os datos e os beneficios que se derivaran dos programas de investigación dos bosques tropicais foran repartidos máis equitativamente".

Djaja Doel Soejarto, químico da Universidade de Illinois nado na Indonésia, dixo que os bosques tropicais son "a última fronteira para a exploración científica". O Sr. Soejarto, lidera un grupo de científicos americanos responsábel de recoller plantas no Sudeste asiático que podan ser empregadas

para novos fármacos, cos que poida curar o cancro, o SIDA e outras enfermidades. Esta equipa xa leva acumuladas centos de mostras de plantas da rexión como parte dun programa iniciado no ano 1986 polo Instituto Nacional do Cancro de Bethesda, en Maryland (EE.UU.). O programa de cinco anos de duración tería un presuposto de 8 millóns de dólares para recoller e analizar as plantas, organismos mariños, microorganismos e fungos dos bosques tropicais e océanos.



ESCOLMA DE NATUROPA (Publicación do Consello de Europa). Reproducida con autorización por Xabier Vázquez.

A DIVERSIDADE BIOLÓXICA EN PERIGO

Neste ano de 1988 poderá producir-se a desaparición de 1.200 especies, según o Informe Especial da Universidade Biolóxica da World Wildlife Foundation. A meirande parte están ameazadas pola destrución dos bosques tropicais. Cada vez é maior o número de investigadores que loitan contra a extinción das especies, moitas delas recursos de gran valor no eido sanitario.

GRÉCIA: A LEI E OS BOSQUES

Centos de hectáreas de bosques poderían desaparecer como consecuencia da adopción dunha nova lei que adica o 61% dos bosques existentes a actividades agrícolas, prados e outros usos. Os conservacionistas gregos temen que esta Lei faga disminuir a xa mermada superficie forestal actual dun 19 a un 13%.

REINO UNIDO: ÁRVORES PARA NAIROBI

Perto de 250.000 botes de aluminio usados teñen sido recollidos por unhas 4.000 escolas primarias que participaron nun proxecto de conservación, apadriñado, entre outros, pola Federación do Aluminio e cuxo fin é o de financiar a plantación de 86.500 árbores nas zonas habitadas dos arredores de Nairobi.

CHINA: RESERVAS NATURAIS

Ao longo dos últimos catro anos, China ten aumentado de 50 a 360 o número das súas reservas naturais, nas que se atopan unha grande reserva para a protección do oso panda, outra para as grullas e proxectos para salvagardar os últimos tigres e caimáns do río Yang-Tse.

(*) Tradución do artigo de Michael RICHARDSON aparecido no *International Herald Tribune* (20-9-88).



Miguel Boó/D-16

Fernando González Laxe

POLA BOCA MORRE O PEIXE "Sigo siendo ecologista"

M.B./D-16

SANTIAGO.—El despacho presidencial está fresquito. El presidente fuma Winston lights, bebe gin-tonic y mira de reojo el partido de Copa. Gesticula con las manos, con las cejas y con la frente.

-¿No le pareció un poco "fuerte" que su gobierno impidiera siquiera el mero debate de la primera iniciativa legislativa del pueblo?

-No lo creo. No sólo considero importante que hubiera una iniciativa popular en Galicia, sino que fue el gobierno quien posibilitó este tipo de propuestas. Lo que pasa es que el proyecto estaba mal planteado. Estamos de acuerdo en la máxima del desarrollo sin destrucción, pero no podemos apoyar las utopías. Como ecologista creo que actuamos

bien en la iniciativa, porque compartimos el espíritu del texto, pero admitimos la instalación de celulosas siempre que se produzca papel con las máximas medidas anticontaminantes. Así que tengo que decir que más ecologista que yo en Galicia no hay nadie.

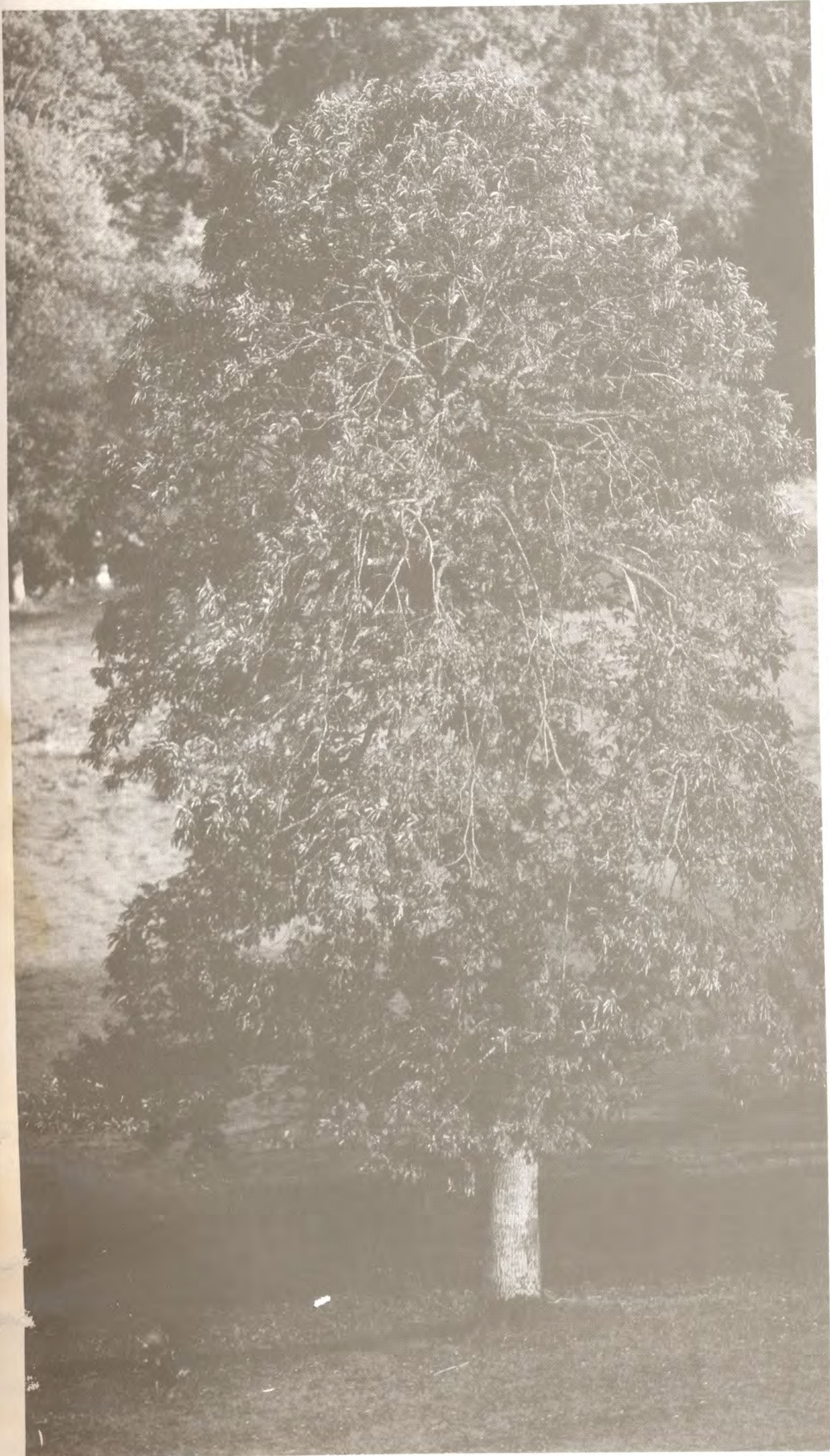
-Pues Ramón Varela, el portavoz de la iniciativa popular y presidente de "Adega", le ha pedido a usted varias veces que se dé de baja ...

-Sigo pagando las cuotas, igual que mi mujer. Conozco muy bien el nacimiento de "Adega" y su evolución, porque yo mismo la rehice como secretario. Y quien fue sancionada con una multa de 25.000 pesetas por una manifestación contra las centrales nucleares fue mi mujer.



E EM VEZ DAS PRÁTICAS INDUSTRIAIS DAS EMPRESAS MADEIREIRAS ...

... VAMOS TER UMA SILVICULTURA SOCIALMENTE CONTROLADA E CAPAZ DE EQUILIBRAR A ECOLOGIA E A ECONOMIA





AS ÁRVORES

De súpeto

medraron.

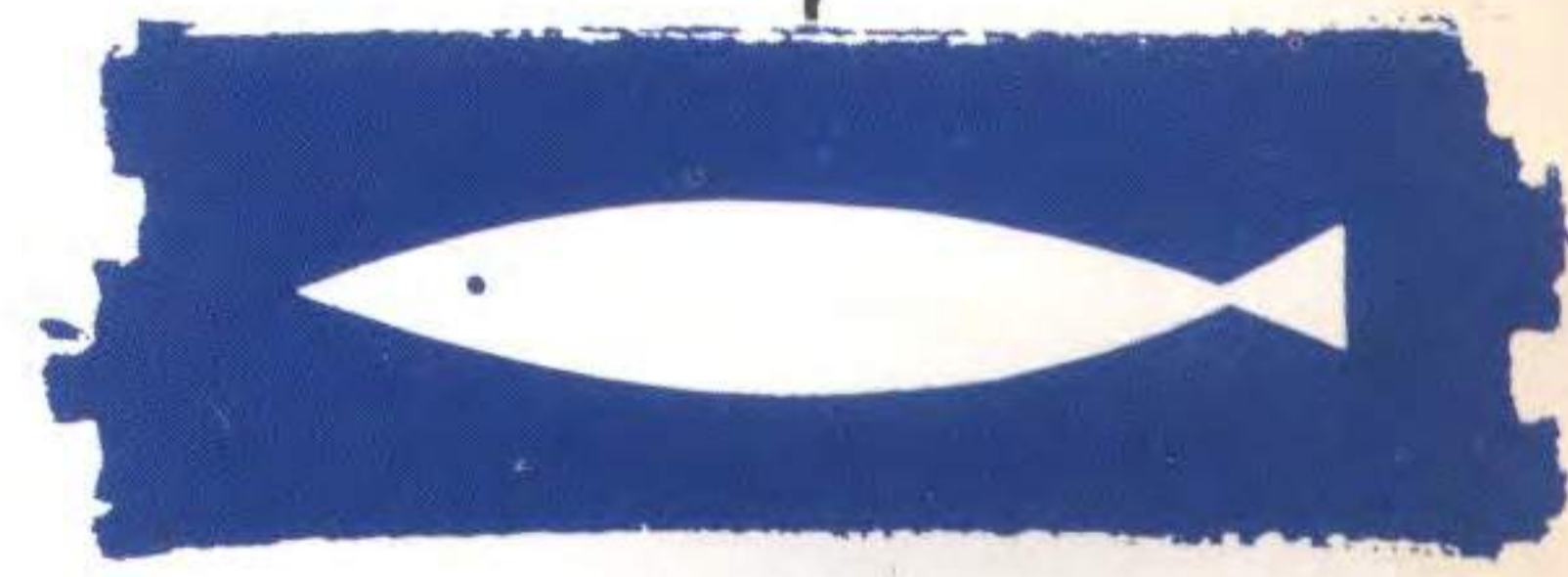
Ignorabas a firmeza das suas ponlas,
o interminábel verde.

Elas medraron,
pero ti, absorto, como estabas,
non vias a paisaxe.

Agora, no meio do camiño,
detes a tua marcha,
perplexo

de non poder abarcar
tanta beleza.

José Pérez Olivares
(poeta cubano).



A D E G A