

## Á ÁREA FUNCIONAL DE INDUSTRIA E ENERXÍA DA DELEGACIÓN DO GOBERNO DE GALICIA (EA0040576)

**Asunto: Alegacións á solicitude de autorización administrativa previa e ao estudo de impacto ambiental do parque eólico Baro e da súa infraestrutura de evacuación, promovido pola mercantil « Mowe Eólica 1, S.L.U. » (Referencia do expediente IP (AAP-DIA)-«PEol-970 BARO» .**

D./Dña \_\_\_\_\_, con DNI \_\_\_\_\_, con enderezo a efectos de notificación en \_\_\_\_\_, pola presente comparece ante esta administración e, como mellor proceda en Dereito,, **DI:**

1. Que no BOE Núm. 236, de 1 de novembro de 2025, sométese a información pública solicitude de autorización administrativa previa e o estudo de impacto ambiental do parque eólico Baro.
2. Que no BOP Núm. 254, de 5 de novembro de 2025, sométese a información pública solicitude de autorización administrativa previa e o estudo de impacto ambiental do parque eólico Baro.
3. Que, en tempo e forma, en relación co asunto de referencia, procédese a formular as seguintes

### ALEGACIONES

**PRIMEIRA.- Acerca do desenvolvemento anárquico e á marxe de avaliación ambiental estratéxica do sector eólico en Galicia.** A actual expansión eólica, suma da parte que promove a Administración Xeral do Estado e a que desenvolve a Administración Autonómica (a través do Decreto 302/2001), nin no seu conxunto, nin por separado, se ten sometido a dito proceso de avaliación coma Plan conxunto, conforme o disposto no artigo 6 da Lei 21/2013.

**SEGUNDA.- Sobre o incumprimento do Plan Sectorial Eólico de Galicia.** O parque eólico Baro non respecta os criterios de emprazamento establecidos na planificación eólica.

O Plan Sectorial Eólico de Galicia (PSEGA), no seu Capítulo IV ("Criterios de deseño"), apdo. 4.1, establece como primeiro criterio que **<<O emprazamento dun parque eólico debe de estar próximo aos centros de consumo ou ben a unha liña de alta ou media tensión para que de esta forma a lonxitude da liña de interconexión sexa mínima, reducindo as perdas de enerxía no transporte e o custo global de instalación.>>**.

No presente caso, resulta evidente o afastamento do parque eólico en relación co punto de conexión coa rede de distribución existente, así segundo se recolle nos diferentes proxectos das instalacións, o módulo Baro Norte, evacuaría a enerxía eléctrica a través dunha liña de alta tensión aérea de **18,25Km** desde ST PE Baro Norte, ata a SET Arno, atravesando os concellos de Mondoñedo, Riotorto e A Pastoriza. Desde aquí compartiría a infraestrutura de evacuación do PE Arno, desde a subestación ST PE Arno (situada no concello de Riotorto), partirá a liña de alta tensión LAT 132 kV ST PE ARNO – SET COLECTORA LUDRIO con orixe na ST PE ARNO e final na SET COLECTORA LUDRIO, de **31.075 Km de lonxitude**, a cal atravesaría nada menos que cinco concellos, Riotorto, A Pastoriza, Meira, Pol e Castro de Rei (Lugo). É dicir que a lonxitude total da liña de evacuación do PE Baro sería de nada menos que **49,325Km e atravesaría seis concellos.**

Así mesmo, incúmprese o establecido na Lei autonómica 8/2009 pola que se regula o aproveitamento eólico de Galicia e se crea o Fondo de Compensación Ambiental, que establece na Disposición Adicional Terceira sobre Infraestruturas de evacuación, no punto 4 "Como norma xeral, e salvo xustificación expresa da imposibilidade de facelo doutra maneira, non se admitirán a trámite novas infraestruturas de evacuación de máis de 15 Km, agás que se trate de infraestruturas colectoras de varios parques eólicos e estas non teñan unha lonxitude superior a 0,3Km/MW conectado a elas".

**Compartir a infraestrutura de evacuación, cos requirimentos expostos, é un dos argumentos polos que o parque eólico Baro e o parque eólico Arno deberan ser tramitados conxuntamente nun único expediente.**

**TERCEIRA.- Acerca da complexidade técnico-xurídica do presente procedemento e da feble posición dos particulares afectados a respecto dos seus dereitos de participación no mesmo.** Un relevante número de veciñas e veciños evacuamos alegacións no presente trámite de información pública. Porén, ter cumprimentado o citado trámite non pode levarnos a concluír a plena satisfacción dos dereitos da veciñanza á participación nos asuntos públicos. A lista de normativa de aplicación pon de manifesto as dificultades inherentes a poder formular unas alegacións acaídas fronte a un proxecto tecnicamente moi complexo e voluminoso nun prazo de 30 días hábiles. O proceso de implantación destas enerxías limpas semella consistir nunha dinámica na cal quen pretende implantar o proxecto dispón dunha lexislación feita á súa medida, alén de plenitude de medios técnicos e económicos, e fronte esa parte, a contraparte nin dispón de medios económicos, nin dispón de coñecementos, nin dispón de normativa que ampare a súa posición. Polo exposto, enténdese oportuno deixar constancia de tan abraiante nivel de desigualdade.

**CUARTA.- Sobre a non adecuación do proxecto á “Zonificación ambiental para enerxías renovables: Eólica e Fotovoltaica”, definida polo Ministerio para a Transición Ecolóxica e o Reto Demográfico.**

O Ministerio para a Transición Ecolóxica e o Reto Demográfico, a través da Subdirección Xeral de Avaliación Ambiental da Dirección Xeral de Calidade e Avaliación Ambiental, elaborou unha ferramenta que permite identificar as áreas do territorio nacional que presentan maiores condicionantes ambientais para a implantación destes proxectos, mediante un modelo territorial que agrupe os principais factores ambientais, cuxo resultado é unha zonificación da sensibilidade ambiental do territorio.

O índice de sensibilidade ambiental toma valores de 0 a 10: o 0 correspóndese cunha sensibilidade ambiental máxima, mentres que o 10 o é cunha sensibilidade ambiental baixa. Na Figura 1 podemos apreciar zonificación da sensibilidade ambiental na contorna do parque eólico Baro representadas en negro as zonas de máxima sensibilidade, e en branco as de sensibilidade mínima.

Están en zona de sensibilidade alta os aeros Bar03, Bar04, Bar05, Bar Reserva 01 (Figura 1).

Por outra banda, a liña de evacuación localízase en parte do seu trazado en zona de sensibilidade ambiental máxima (ISA Clasificado Valor 0), principalmente en zonas onde existen importante núcleos de poboación: Santa Marta (Figura 1-A) e Aldurfe (Figura 1-B) no Concello de Riotorto, Alvare no Concello de A Pastoriza (Figura 1-C) e Ferreiros e San Martiño no Concello de Pol (Figura 1-D).

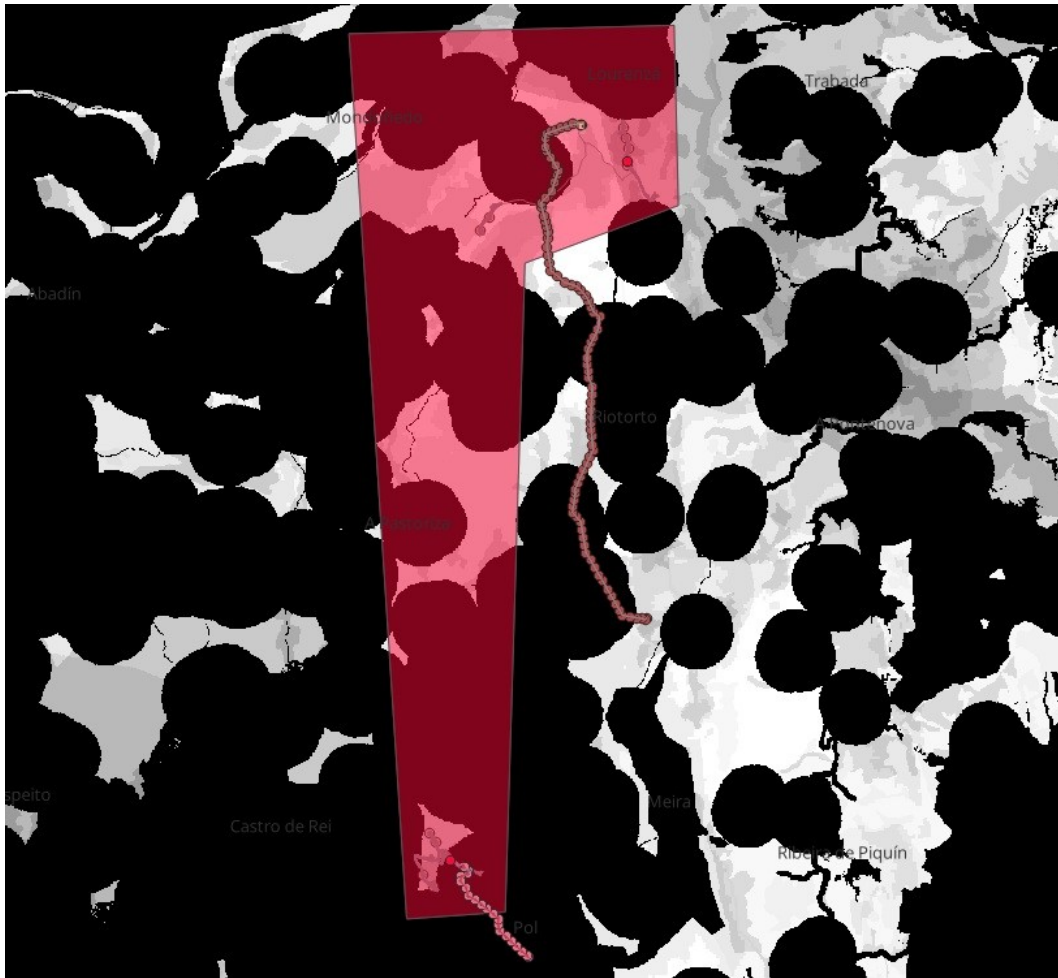


Figura 1. Poligonal e infraestruturas principais do PE Baro sobre o mapa de Zonificación ambiental (Esc.≈1:150.000)

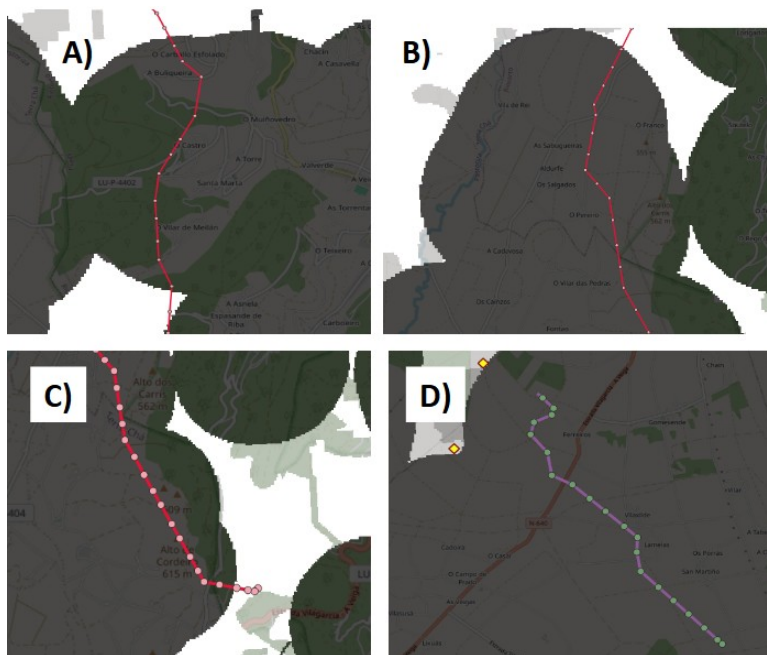
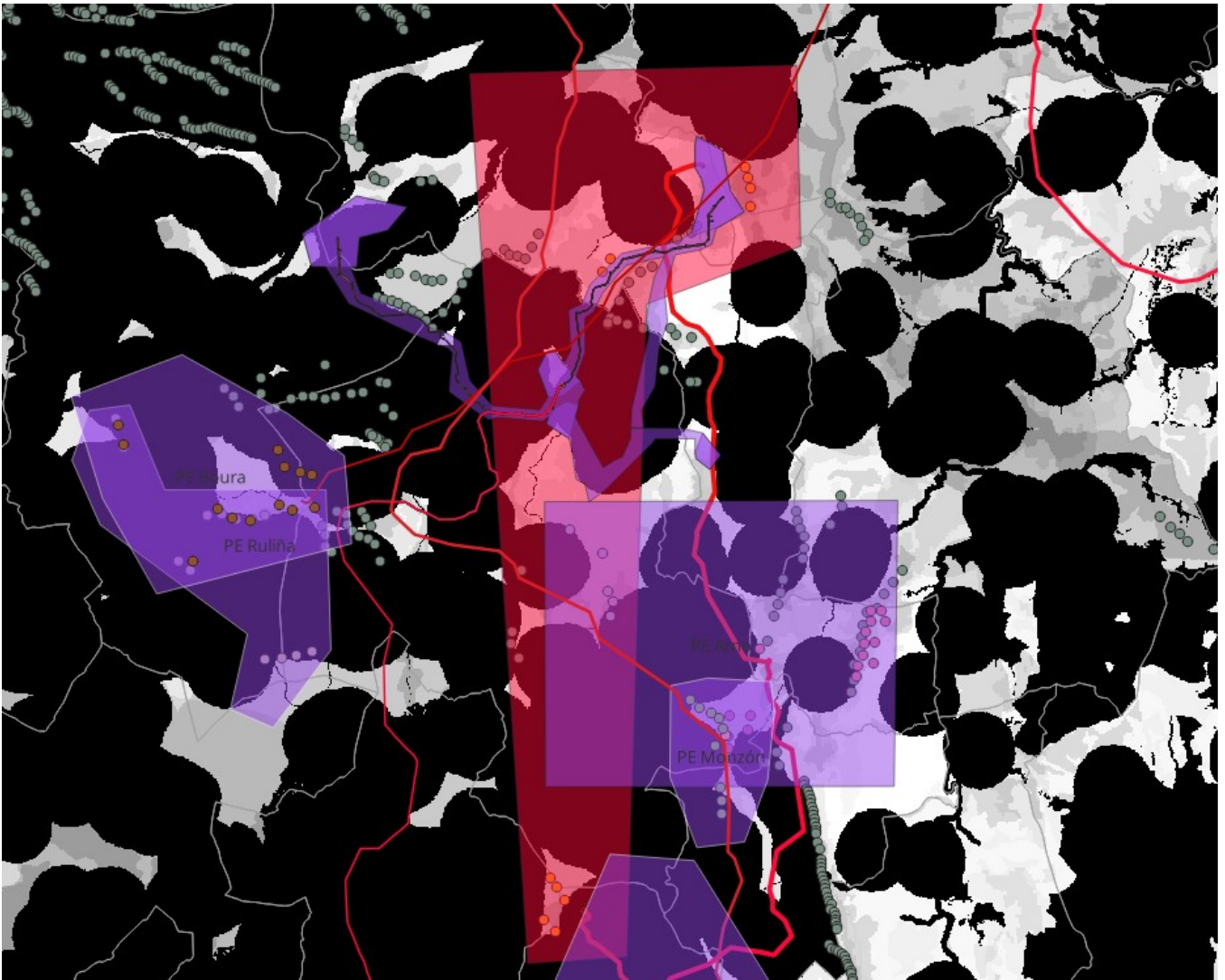


Figura 1. Zona de Máxima Sensibilidade na contorna das parroquias de Santa Marta (a), Aldurfe (b), Alvare (c) e Ferreiros (d).



*Figura 2. PE Baro e a súa liña de evacuación sobre o mapa de Zonificación ambiental (Esc.  $\approx$  1:150.000)*

Na contorna do P.E. Baro xa existen parques eólicos autorizados ou en funcionamento, cuxas infraestruturas amósanse como puntos grises en zonas de grande valor ambiental consideradas como zonas de exclusión eólica, como se pode apreciar na **figura 2**. Na mesma figura, indícanse en violeta as poligonais dos parques eólicos que están en tramitación na contorna do PE Baro.

En caso de autorizarse o parque eólico Baro e a súa liña de evacuación suporía a degradación, aínda máis se cabe, desta zona de grande valor ambiental, sumándose aos outros proxectos eólicos tramitados e autorizados nesta zona.

## **QUINTA. Sobre as afeccións á saúde. Proximidade das infraestruturas proxectadas a asentamentos e edificacións.**

As infraestruturas eólicas producen impactos variados na saúde da poboación que vive na súa contorna: ruído audible e non audible, contaminación visual efecto sombra (*shadowflicker*), reflexión solar, radiación electromagnética, riscos de desprendemento, caída de raios, incendios, derrames, problemas de sono, ansiedade, depresión e accidentes cardiovasculares, etc.

O art. 39.2 da Lei autonómica 18/2021 estableceu as distancias mínimas dos aeroxeradores eólicos aos núcleos de poboación en 5 veces a altura daqueles, modificando a disp. adic. 5ª da Lei autonómica 8/2009 <<como medio para asegurar a compatibilidade do desenvolvemento eólico coa ordenación do territorio e o urbanismo>>, obxectivo tralo que subxace a protección da saúde humana e animal fronte a estas infraestruturas.

Malia a que os aeroxeradores do P.E. BARO se proxecten a distancia superior á indicada na norma antedita, -aínda que nalgúns casos pouco mais afastados <sup>1</sup>-, isto **non significa que non carrexen efectos prexudiciais sobre a saúde humana e animal.**

Cómpre ter en conta que grande parte das infraestruturas do **parque eólico Baro**, -en especial, os aeroxeradores do módulo setentrional, “Baro norte”- **proxéctanse nunha área xeográfica infestada por moitas infraestruturas eólicas. Nun radio de 5 km. dos aeroxeradores do módulo Baro norte temos constancia de 4 parques eólicos construídos (“Pastoriza”, “Carracedo”, “Farrapa I fase I” e “Cadeira”) e outro en tramitación (“Vilamalafronser”),** cos que se alcanzaría un total de **46 aeroxeradores**, cunha densidade de algo máis de 3,3 aeroxeradores por cada 10 km<sup>2</sup>. Nunhas contornas de 10 km arredor dos aeroxeradores de Baro Norte e Baro Sur, -contornas nas que inciden outros 11 parques a maiores dos xa citados<sup>2</sup> -, alcanzaríanse os 87 e 79 aeroxeradores, respectivamente.

**A poligonal do P.E. Baro solápanse** coa poligonal do P.E. Arno, -do mesmo promotor-, e **coas poligonais doutros 8 parques de distinto promotor:**

- “Farrapa 1 fase 1” e “Alto do Seixal”, promovidos por GAMESA, autorizados o 29.03.2007 e 28.05.2009, respectivamente, e xa construídos.

- “Cadeira”, “Carracedo” e “A Pastoriza”, autorizados o 25.10.2018 o primeiro, e 05.12.2018 os outros dous, todos eles promovidos pola mercantil NORVENTO S.L.U. e construídos.

- “Carballal” e “Ventisca”, promovidos por Greenalia Wind Power S.L.U.; o primeiro autorizado o 02.02.2024 e o segundo con D.I.A. favorable do 22.11.2023 e permiso de conexión caducado.

**Este solapamento masivo** constitúe unha anomalía que revela unha **excesiva -e descoordinada- concentración de parques eólicos, debéndose achegar no expte. PEol-970 os acordos entre o promotor do PE Baro e o resto de promotores dos parques cos que se solapan**, aos efectos de xustificar o cumprimento do art. 31.1 da Lei autonómica 8/2009 (**«As solicitudes a que se refire o artigo 29 non poderán solaparse, no momento da solicitude, con ningún parque eólico, xa sexa de competencia**

---

1 Son os casos dos aeroxeradores BAR-01, a 839 m. do núcleo de **A Braña** (Mondoñedo); BAR-03, a 1.209 m. de **Vilar** (Lourenzá); BAR-01 reserva 01, a 1.430 m. de **A Augaxosa** (Riotorto); BAR-06, a 1.348 m. de **Iglesia** (Castro de Rei); BAR-09, a 1.162 e 1.141 m, respectivamente, dos núcleos de **Candal-Rego** e **Vilar-Pousadela** (ambos no concello de Castro de Rei); ou BAR-08, a 1.074 m. do asentamento de **Ferreiros** (Pol), pendente de delimitar en planeamento.

2 Oito parques autorizados -Serra de Meira, Alto do Seixal, Neda, Sasdónigas, Experimental Ned, Mondigo, Carballal e As Louseiras (os catros primeiros construídos), e tres en tramitación -Arno, Monzón e Ventisca-.

autonómica ou estatal, en explotación, autorizado pendente de construción ou en fase de tramitación administrativa, agás que exista un acordo entre os titulares dos parques eólicos afectados»).

Na documentación técnica do expte. PEol-970 non se analizan suficientemente os efectos sinérxicos sobre os asentamentos humanos de todas as infraestruturas eólicas incidentes na contorna do P.E. Baro. Aínda proxectándose cada aeroxerador individual a distancias maiores ás mínimas permitidas legalmente, como consecuencia do seu funcionamento simultáneo e proximidade con outros aeroxeradores do mesmo ou de distintos parques, os aeroxeradores do P.E. Baro contribuirían a xerar molestias e riscos sanitarios superiores aos que ocasionaría un único aeroxerador cumprindo a mencionada distancia mínima.

Esta problemática de efectos sinérxicos nas contornas dos módulos Baro Norte e Baro Sur ilústrase nas figuras 3a e 3b, onde se representan con recheo cromático os asentamentos (urbanos, rurais e urbanizables) nos que a intensidade dos efectos sinérxicos superaría a producida por un único aeroxerador a distancia límite establecida na lexislación sectorial (5 veces a altura destes aparatos).

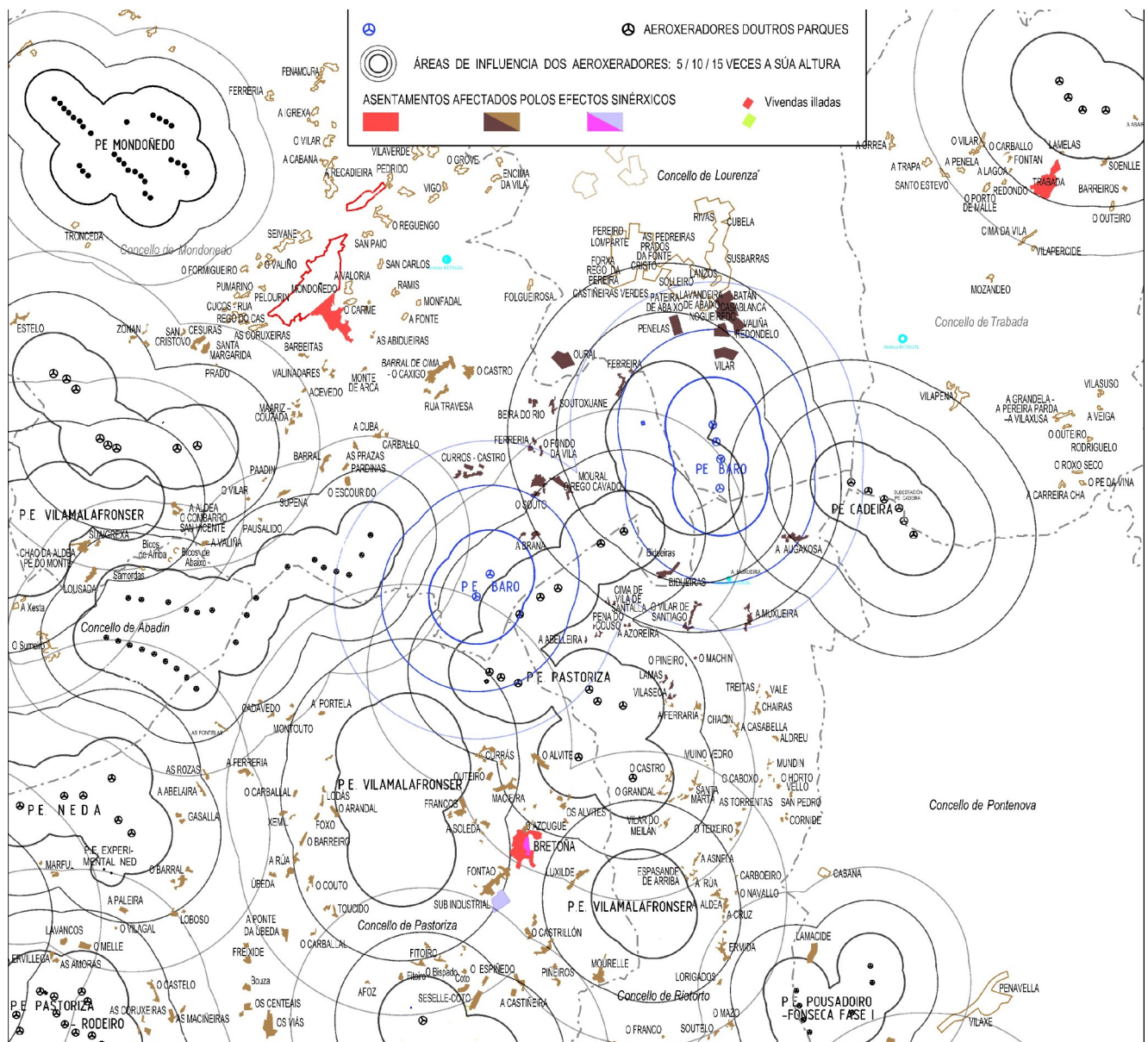


Figura 3 a. Análise de efectos sinérxicos dos parques eólicos na contorna do P.E. Baro norte (Esc.  $\approx$  1:120.000)

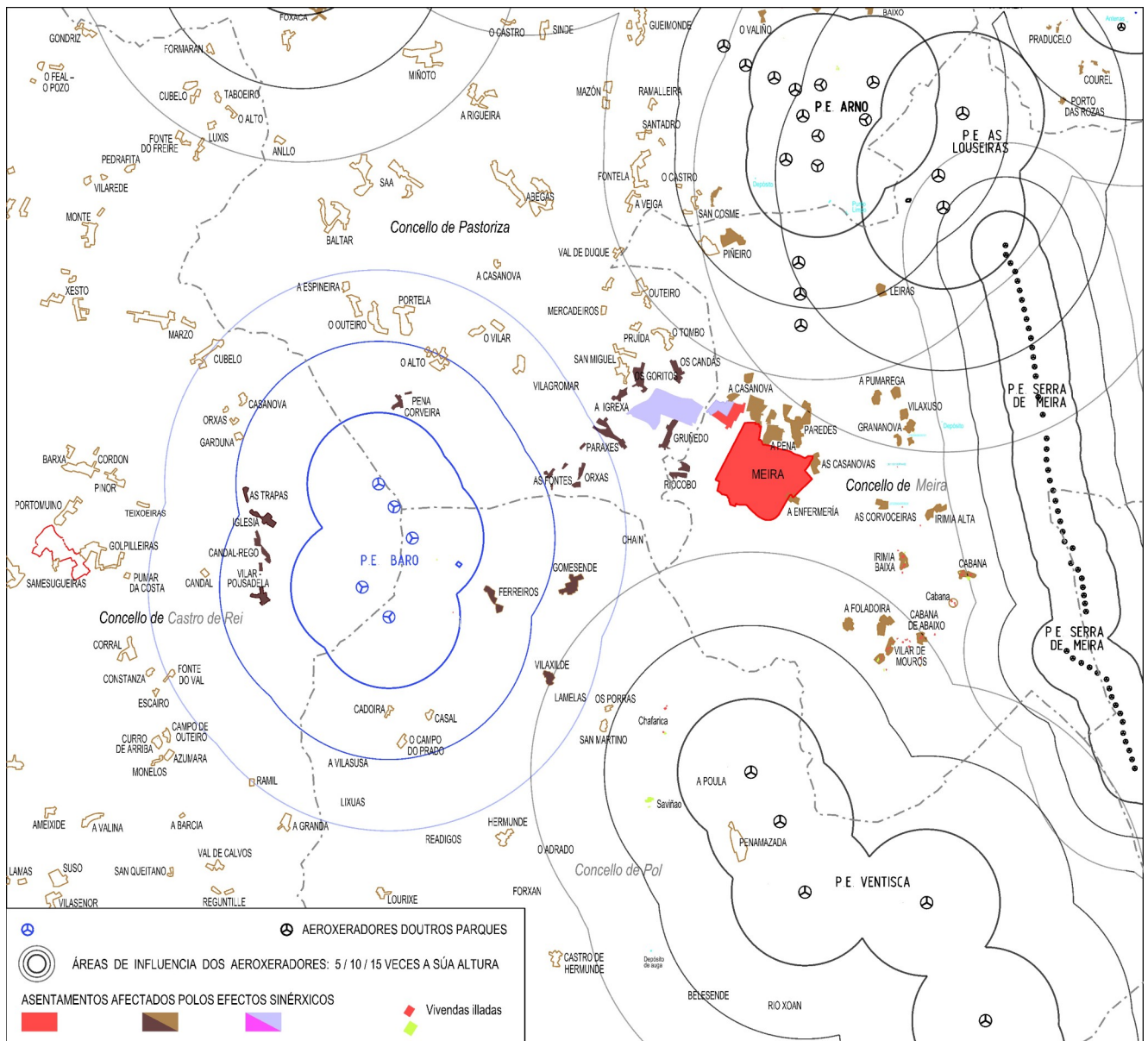


Figura 3b. Análise de efectos sinérxicos dos parques eólicos na contorna do P.E. Baro sur (Esc.  $\approx$  1:80.000)

Nas anteditas figuras vemos como dita problemática concorre xa actualmente nunha estensa área que abrangue grande parte do territorio dos concellos de Riotorto, Meira, Pastoriza (parte norte e central, e parroquia sudoriental de Fonmiñá), Mondoñedo (terzo sur, alcanzando mesmo parte da vila capital) e Lourenzá (parroquias meridionais de Santo Adrao e Santo Tomé).

Dentro destas áreas, **a contribución dos aeroxeradores do parque eólico Baro na xeración destes efectos negativos resulta significativa nos seguintes asentamentos** (os rurais reflectidos con cor marrón mais escura):

- a) **Aeroxeradores do módulo Baro norte.**- Incidirían principalmente en:
- concello de Mondoñedo: núcleos rurais de *A Braña, Bidueiras, O Souto, Curros-Castro, Moural-O Rego Cavado, Ferrería, O fondo da Vila, Beira do Río, Soutoxuane e Ferreira* -pq. de Santa María Maior-
  - concello de Lourenzá: núcleos de *Vilar, Nogueiredo, Penelas e Valiña-Redondelo-Batán-Casablanca* -parroquia de Santo Andrao-; e de *Oural* -pq. de Santo Tomé-.

- no concello de Riotorto: núcleos rurais de *A Augaxosa, A Muxueira e Vilar de Santiago* -pq. de A Muxueira-; *A Abelleira, Pena do Couso, Cima de Vila de Santalla, A Azoreira, O Piñeiro, Lamas e Vilaseca* -pq. de Sta. Marta de Meilán-.

b) Aeroxeradores do módulo Baro sur.- Incidirían principalmente en:

- concello de Meira: núcleo urbano de Meira, parque empresarial e zona urbanizable inmediata a este, e núcleo rural de *Riocabo*.
- concello de Pastoriza: nos núcleos rurais de As Fontes e Pena Corveira -pq. de Pousada-; e de *Os Goritos, A Igrexa, Paraxes, Gruñado e Os Candás* -na parroquia de Fonmiñá-.
- concello de Pol: nos asentamentos/núcleos de *Ferreiros e Gomesende* -pq. de Ferreiros-, e de *Vilaxilde* -pq. de S. Martiño de Ferreiros-.
- concello de Castro de Rei: nos núcleos rurais de *As Trapas, Iglesia, Candal-Rego, e Vilar-Pousadela* -todos eles da parroquia de Prevesos-.

De acordo con anterior, **os aeroxeradores do P.E. Baro contribuirían a xerar efectos sinérxicos negativos sobre uns espazos que acollen actualmente uns 1.700 habitantes.**

Ademais dos núcleos de poboación oficialmente delimitados, cómpre considerar tamén os **efectos nocivos para a saúde que as instalacións do P.E. Baro carrexarían sobre edificacións non inte-gradas en núcleos**, como é o caso das **vivendas existentes** nas seguintes parcelas (refs. catastrais):

- 000101000PH38D (en Ferreiros-Pol), a 780 m. do aerox. BAR-10 (malia o estado de deterioro desta edificación, presenta evidentes valores culturais que fundamentarían a súa protección).
- 002300600PH38E (en Pousadela-Prevesos-Castro de Rei), a 1.054 m. do aerox. BAR-09.
- 001900100PH38E (en Iglesia-Prevesos-Castro de Rei), a 1.152 m. do aerox. BAR-09.
- 001300300PH38E (en Piñeiro-Prevesos-Castro de Rei), a 1.168 m. do aerox. BAR-06.
- 002000200PH38C e 002000400PH38C (en Cadoira-Torneiros-Pol), a 1.102 m. e 1.121 m, respectivamente, do aerox. BAR-10.

Non menos importantes para a saúde humana e animal son os **riscos que se derivan da proximidade das liñas de evacuación** proxectadas para conducir a enerxía do parque á rede xeral de transporte.

As liñas aéreas de alta tensión emiten campos electromagnéticos ao seu arredor, existindo indicios razoables e significativos do incremento do risco de padecer cancro como consecuencia da exposición prolongada de persoas e animais nas proximidades.

A Organización Mundial da Saúde (OMS) non desbota que os campos electromagnéticos de baixa frecuencia xerados no transporte e na transformación electrónica deban considerarse como **posible carcinóxeno humano** (Aliante, Alianza enerxía e territorio, 2022). Ver publicacións científicas de Boorman et al., 1999, McCormick et al., 1999, Lagroye et al., 2011, ou World Health Organization, 2002).

Varios informes científicos (*informe Karolinska- Suecia, 1992; Residential exposure to 60-Hertz magnetic fields and adult cancers in Taiwan. Epidemiology 8:25-30, 1997,...*), evidenciaron o incremento da incidencia de sufrir leucemia nas persoas que vivían a menos de 100 metros das liñas de alta tensión.

Estudos posteriores revelaron a necesidade de aumentar estas distancias, propóndose por distintas institucións (Fundación Europea de Bioelectromagnetismo, Instituto de Bioelectromagnetismo Alonso de Santa Cruz, ...) o establecemento dunha **distancia mínima de seguridade de 1 metro por cada kilovoltio de tensión da liña**, -o que no presente caso suporía respectar unha distancia de 132 m. a cada lado da liña proxectada-, tendo presente o **principio de precaución** que debe rexer en calquera problemática incidente na saúde pública.

As liñas que evacúan a enerxía eléctrica desde as 2 estacións proxectadas do P.E. Baro presentan varios puntos problemáticos no seu trazado, pola aproximación a núcleos rurais e edificacións susceptibles de ocupación habitual por persoas e animais:

a) Polo que atinxe á “LAAT 132 kV SET PE BARO NORTE – SET ARNO”, cabe apreciar as seguintes afeccións máis importantes (Figuras 4a, 4b e 4c):

- núcleos rurais delimitados (indícase o concello ao que pertence e, entre paréntese, a distancia á LAT proxectada): **A Abelleira**-Riotorto (25 m.), **O Castro**-Riotorto (43 m.), **O Grandal**-Riotorto (48 m.), **Vilar de Meilán**- Riotorto (76 m), **Pena do Couso**-Riotorto (104 m.), e O Pereiro-Riotorto (200 m.).

- edificacións illadas:

4.3 vivendas en *Cima de Vila de Santalla*-Riotorto, -refs. catastrais 000800200PJ30D, 000800300PJ30D e 000800100PJ30D-, a 102, 166 e 168 m. da LAT Baro norte;

5.vivenda en *Pena do Couso*-Riotorto -ref. catastral 000800500PJ30D-, a 66 m. da LAT.

6.2 vivendas en *Lamas*-Riotorto, -refs cat. 002400400PJ30D e 002400100PJ30D -, 136 e 187 m. da dita LAT;

7.3 vivendas e corte en *Vilaseca*-Riotorto, -refs. cat. 27054E00500852, 000500900PJ30B, 001000300PJ30B e 27054E00510857-, a 46, 51, 105 e 125 m.;

8.vivenda e corte no lugar de *O Franco*-Riotorto, -refs catastrais 000400200PH39F e 27054C00100156-, a 40 e 52 m. da LAT;

9.cortes e vivenda no lugar de *Real Salgados*-Riotorto, -refs. cat. 001900200PH39F e 27054C00200175-, a 149 e 156 m. da LAT;

10. corte en *O Pedrón*-Pastoriza -ref. catastral 27044S00340098-, a 99 m. da LAT;

11. vivenda e corte no lugar de *O Marco Alto* -refs. catastrais 000199900PH49A e 27044S00500005-, a 160 e 173 m. da LAT.

12. Tamén se advirte a **aproximación desta LAT a depósitos de auga**, en **O Castro**-Riotorto -ref. catastral 27054E00701300-, (entre os apoios 40 e 41), o que **pode carrexar efectos negativos**, físicos e ambientais, c **alteracións na calidade da auga**, riscos de **seguridade para as persoas e animais** que as inxiran, así como posibles **impactos na fauna local**.

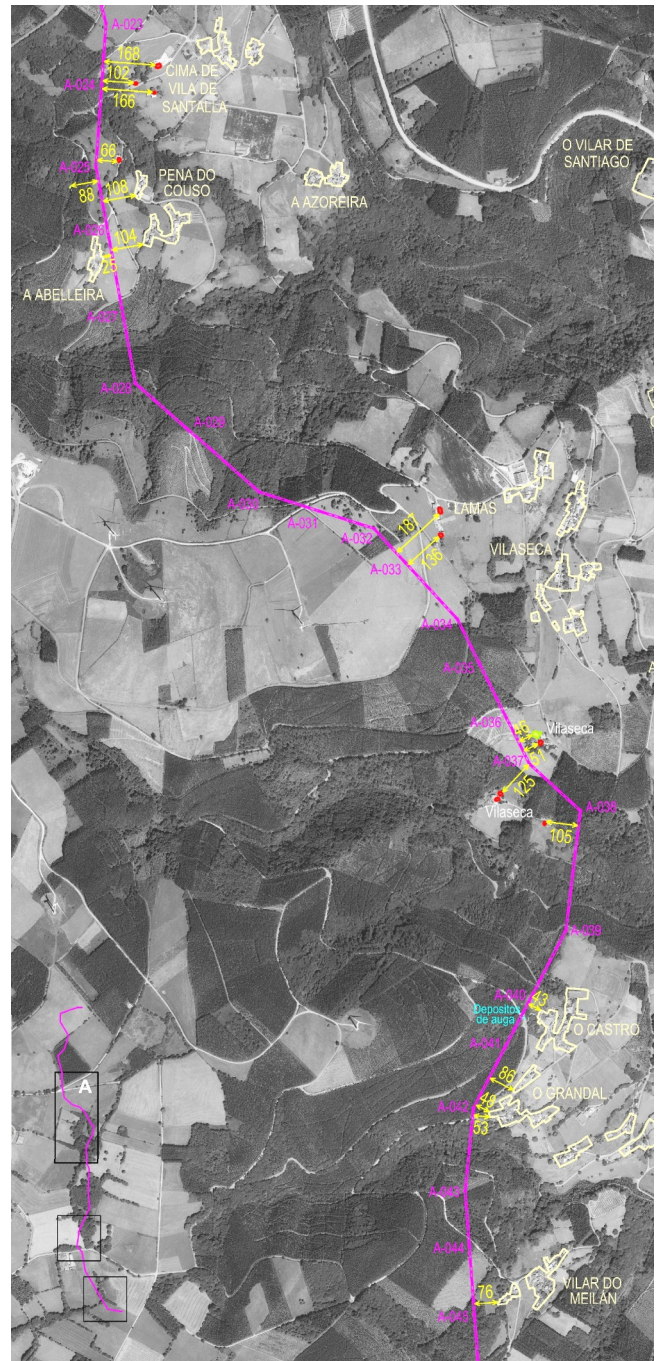


Figura 4a. Afeccións a núcleos e edificacións illadas pola LAT saínte da SET BARO NORTE. Esc. 1:25.000



**Figuras 4b e 4c.** Afecções a núcleos e edificacións illadas pola LAT saínte da SET BARO NORTE. Esc. 1:25.000

**b)** No tocante á “LAAT SC 132 kV ST PE BARO SUR – APOYO N°66”, esta podería producir afecções negativas a:

- núcleo rural de **Vilaxilde**-Pol. Aínda que carece de planeamento que o delimite, cumpre as condicións legais para ser identificado como núcleo rural, con 9 vivendas, a máis próxima a uns 121 m. da LAT.

- vivendas illadas e cortes en **Ferreiros**-Pol, -refs. catastrais 27046B00201381, 000100400PH38D, 000100300PH38D, 27046B00200082 e 000101300PH38D-, sitadas a distancias entre 74 e 200 m. da LAT; así como unha corte en **Lamelas** -ref. catastral 27046F00401284-, a 149 m. da LAT.

Os asentamentos e edificacións antes mencionadas pódense apreciar na **figura 5**.

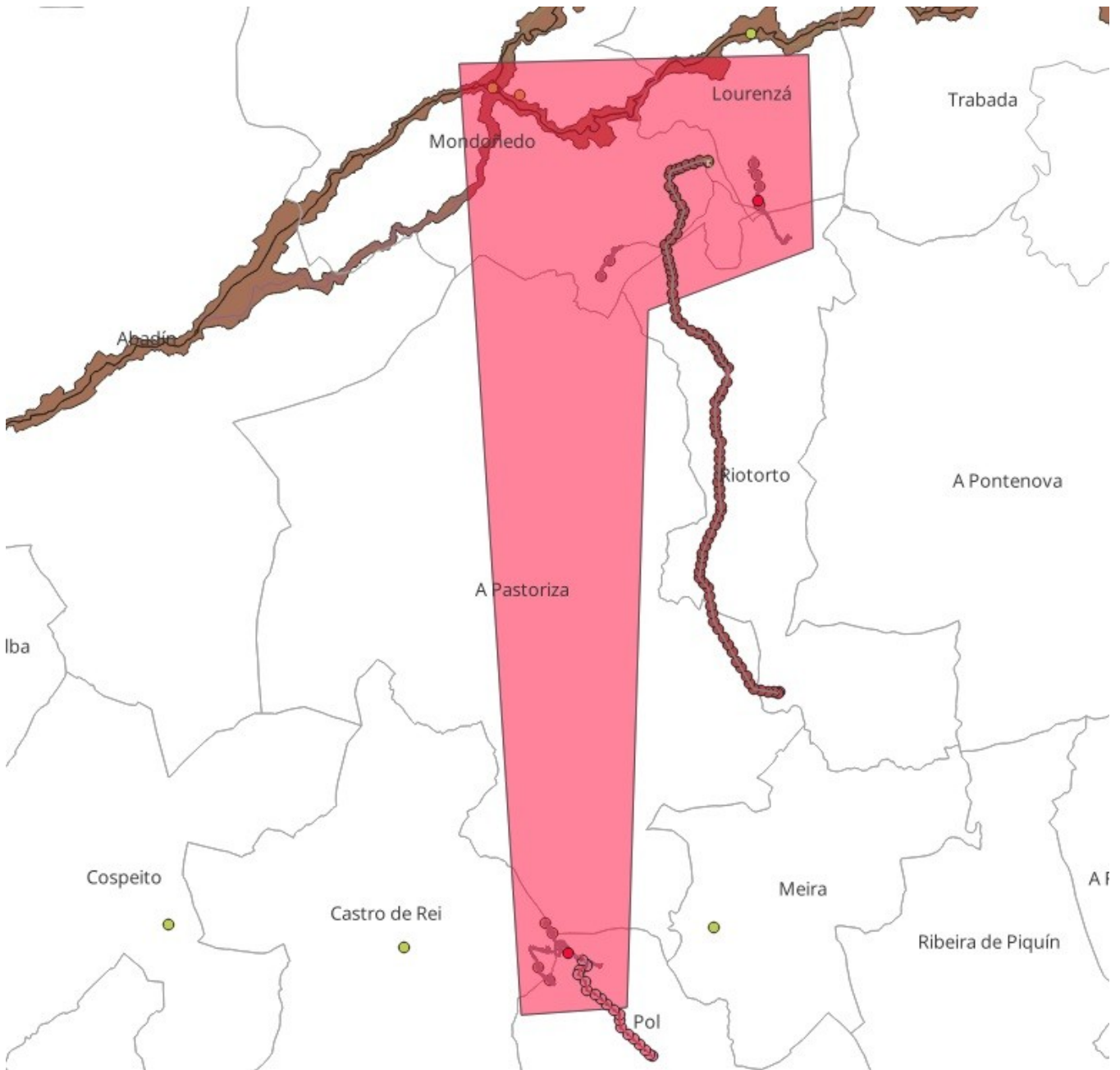


**Figura 5.** Afecções a núcleo e edificacións illadas pola LAT saínte da SET BARO SUR. Escala 1:25.000

En síntese, o P.E. Baro contribuiría, xunto con outros parques próximos, a carrexar efectos prexudiciais para a saúde da poboación e cabana gandeira asentadas na contorna, polo que **consideramos inescusable a realización dun estudo rigoroso dos efectos sinérxicos de todos eles, así como a emisión dun informe sobre este aspecto polo órgano competente en materia de saúde pública.**

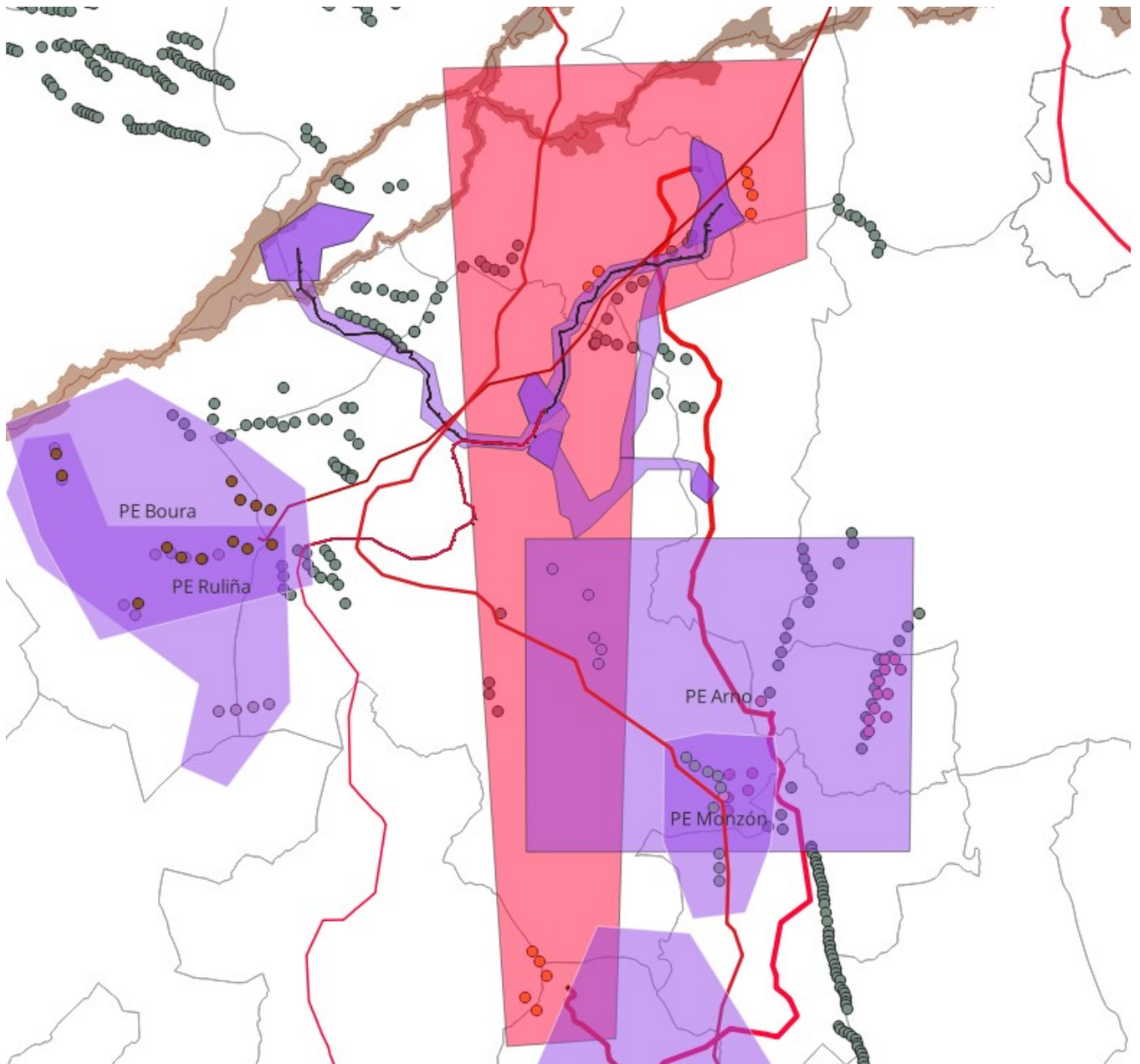
## SEXTA.- Sobre a grave afección ao Camiño de Santiago e outros elementos patrimoniais

No estudo de impacto ambiental non se fai unha avaliación do impacto sobre o Camiño de Santiago e outros elementos patrimoniais de forma exhaustiva. A implantación deste parque eólico e o parque eólico Vilamalafronser afectaría de forma moi negativa á conservación da vía de peregrinación.



*Figura 6 Parque eólico Baro sobre o Ámbito BIC do Camiño Norte, Ruta da Costa (en marrón)*

Tanto a declaración da UNESCO, como a de Ben de Interese Cultural (BIC), imponen a protección e conservación do Camiño Norte en toda a súa autenticidade e integridade, tal como declaran os informes de ICOMOS-UNESCO. A implantación deste parque eólico vulneraría gravemente a propia definición legal do Camiño de Santiago consagrada na Lei 3/1996, do 10 de maio, de protección dos tramos dos Camiños de Santiago.



*Figura 7 Parque eólico Baro e os parques eólicos en tramitación e autorizados/en funcionamento sobre o Ámbito BIC do Camiño Norte, Ruta da Costa (en marrón)*

### **SÉTIMA.- Sobre a afección a espazos naturais protexidos.**

**Infraestrutura verde:** O parque eólico e a súa liña de evacuación están dentro de zonas que forman parte da *Estratexia de Infraestrutura Verde e de Conectividade e Restauración Ecolóxicas* aprobada pola Xunta de Galicia.

Segundo as indicacións do documento “Alcance de Estudo Ambiental de Proxecto de Parque Eólico Terrestre”, deberíanse evitar alternativas de parques eólicos sobre elementos de infraestrutura verde formalmente recoñecidos polo seu valor para a migración ou o movemento das aves ou quirópteros (corredores ecolóxicos entre espazos Natura 2000, zonas de concentración de fluxos migratorios ou zonas vitais para a mobilidade de especies crave), así como sobre outros elementos da paisaxe que sempre teñen

función de conectividade para aves ou quirópteros: ríos, humidais, coladoes de montaña, bosques illa, refuxios ou outros focos de concentración.

Así tal e como se recolle na figura 8, as infraestruturas do módulo Baro Norte, así como parte da liña de evacuación Baro Norte, atravesarían zonas declaradas dentro da infraestrutura verde como zonas de Amortecemento.

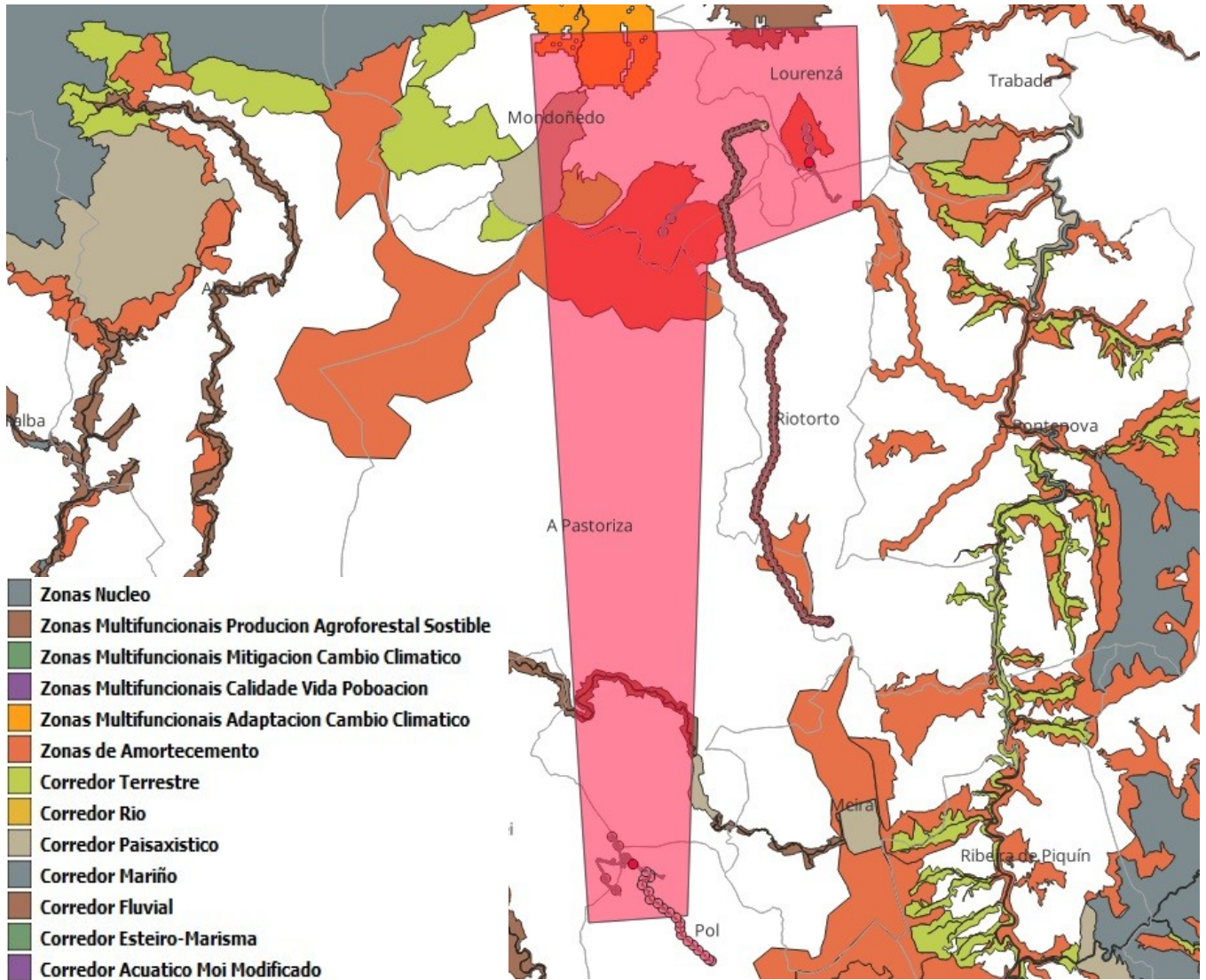


Figura 8. Parque eólico Baro sobre a Infraestructura Verde e de Conectividade e Restauración Ecolóxica

**OITAVA.- Sobre a afección sobre o millafre real e o voitre común**

O proxecto afectaría ao Millafre real (*Milvus milvus*), en perigo de extinción segundo o Catálogo Galego de Especies Ameazadas (CGEA), e o Catálogo Nacional de especies Ameazadas (CNEA). Todo o ámbito do parque eólico está dentro da zona de campeo do millafre real, considerando 12,5Km<sup>3</sup> dende os

3 Tómase este dato como referencia segundo o indicado no informe do 2/11/2023 da Dirección Xeral de Patrimonio Natural incluído na Declaración de Impacto ambiental desfavorable do parque eólico Acevedal. Pódese consultar aquí <https://medioambiente.xunta.gal/resoluciones-da-avaliacion-ambiental-de-proxectos> (CLAVE: 2019/0138)

durmidoiros existentes, segundo os datos obtidos no censo invernal de millafre real 2022/23 realizado pola Sociedade Galega de Ornitoloxía (SGO)<sup>4</sup>.

Na figura 9 localízanse os durmidoiros incorporados no censo (punto hexagonal), así como a franxa de 12,5Km de campeo e forraxeo ao redor do durmidoiro.

Así o aeroxenerador MR01 estaría localizado a menos de 1Km do durmidoiro Bretoña - A Marofa, o MR02 a 1382,28m, o RB04 A 2032,17m o RB03 a 2465,58m, RB01 a 2825,45m, RB02 a 2850,54m, VD01 3915,60m, VD02 4137,55m, é dicir 8 aeroxeneradores localizaríanse a menos de 5Km do durmidoiro de millafre real Bretoña - A Marofa..

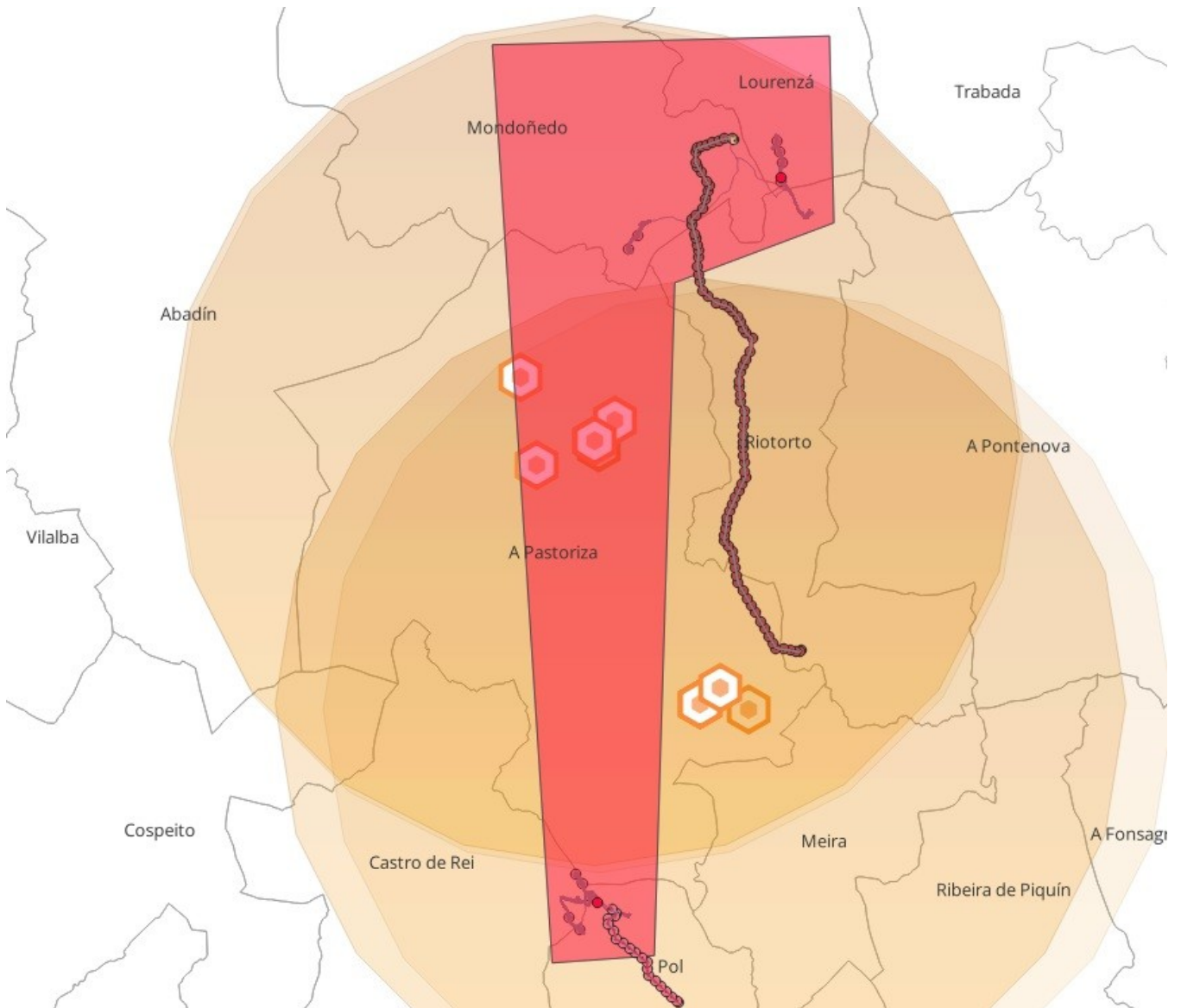


Figura 9. Parque eólico Baro en relación aos durmidoiros de millafre real e a zona de campeo de 12,5Km

Este parque eólico suporía un obstáculo máis aos parques eólicos xa instalados na zona. Na figura 10 amósanse os parques eólicos autorizados ou en funcionamento (puntos grises), e os parques eólicos en tramitación coa poligonal en violeta.

4 [https://sgosgo.org/images/files/Informe\\_censo\\_millafre\\_real\\_2022-23\\_difusin.pdf](https://sgosgo.org/images/files/Informe_censo_millafre_real_2022-23_difusin.pdf)

Hai que ter en conta que a Xunta de Galicia, informou negativamente a declaración de impacto ambiental dos parques eólicos Acevedal e Graxón<sup>5</sup> principalmente pola afección ao millafre real, cuxas poligonais (en gris na seguinte imaxe) superpóñense coa parte central da poligonal do parque eólico Baro.

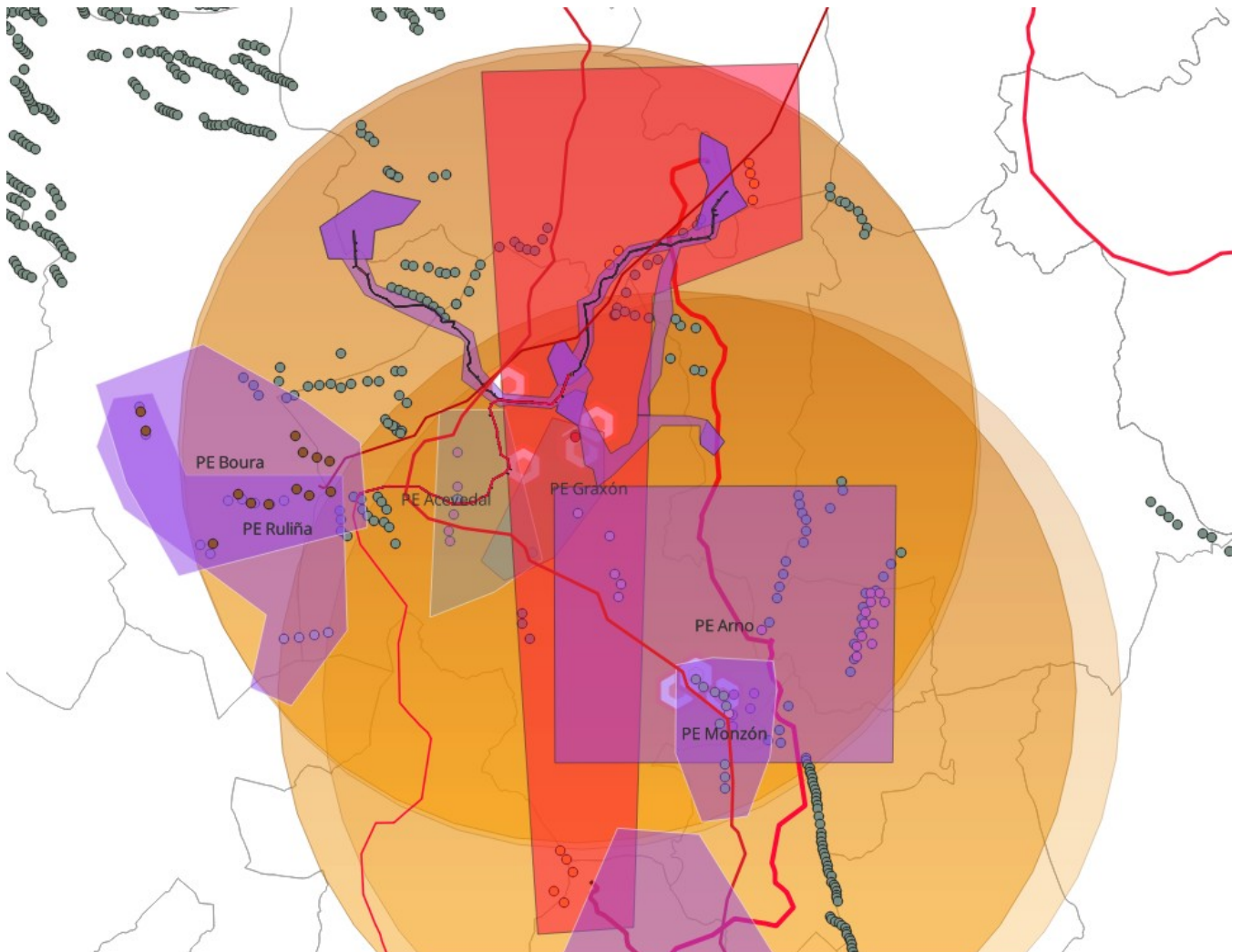


Figura 10. Parques eólicos autorizados e en funcionamento (puntos grises) en tramitación ( poligonais violeta) e arquivados (gris) en relación aos durmidoiros de millafre real e a zona de campeo de 12,5Km (en laranxa)

A instalación do parque eólico Baro podería supoñer un risco elevado para especies como o millafre real (*Milvus milvus*) catalogada como “En perigo de extinción” na normativa nacional, ou o voitre común (*Gyps fulvus*) incluída no listado de especies silvestres en Réxime de protección especial, tal e como se recolle nas conclusións do Informe “Uso del espacio por el milano real (*Milvus milvus*) y el buitre leonado (*Gyps fulvus*) en el área donde se proyecta el parque eólico Vilamalafroñser” que acompaña a estas alegacións. Dado que o parque eólico Baro solápanse co parque eólico Vilamalafroñser, considérase que o informe é válido para este parque eólico.

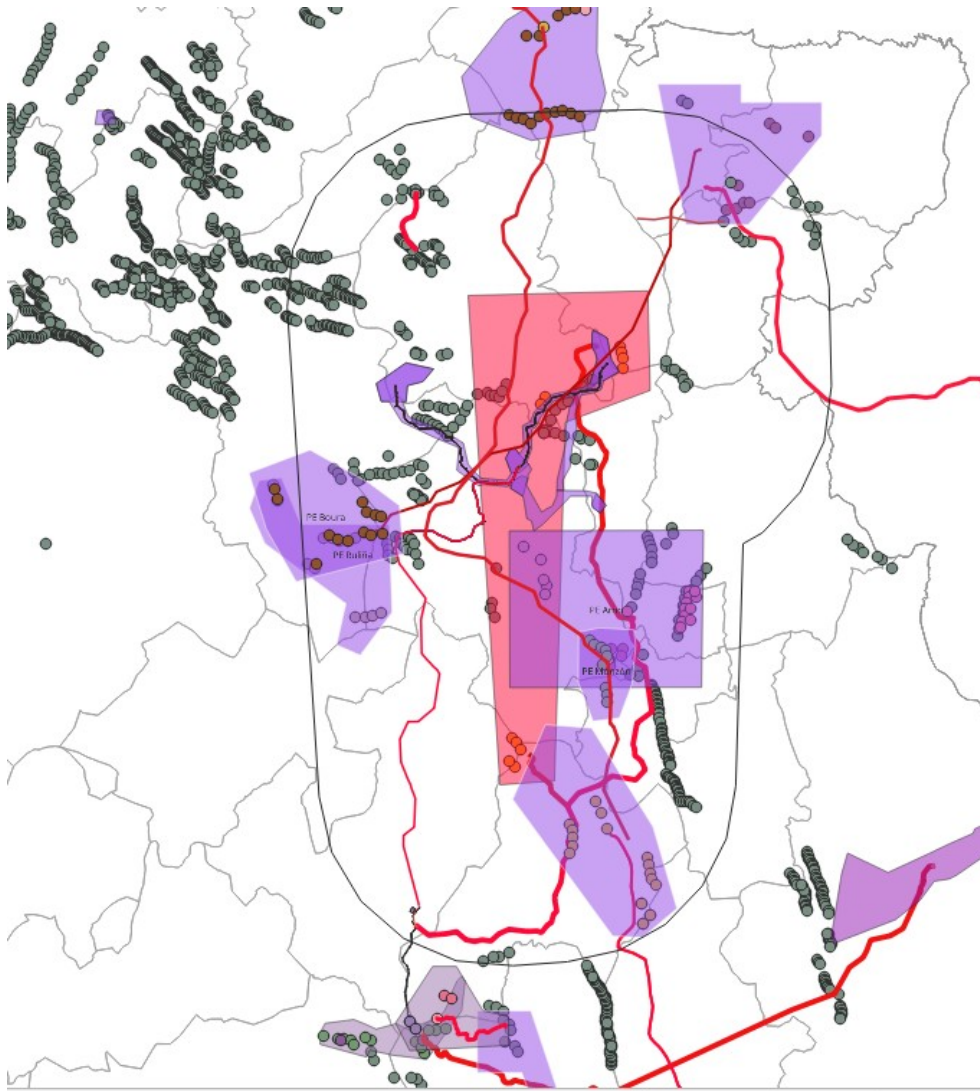
A información aportada polo seguimento mediante dispositivos GPS de exemplares das dúas especies mostra que a zona é usada por individuos de ambas rapaces a alturas de voo en risco de colisión con aeroxeneradores. O uso máis intenso por parte de millafres reais invernantes, indicaría un maior risco para

<sup>5</sup> Poden consultarse as declaracións de impacto ambiental <https://medioambiente.xunta.gal/resoluciones-da-avaliacion-ambiental-de-proxectos> Graxón: Clave expediente 2020/0012. Avevedal: Clave expediente 2019/0138

esta especie, algo que confirmaría a morte dun dos exemplares marcados nun aerogenerador desta zona. Respecto ao voitre común, a instalación deste parque eólico, ubicado nun corredor onde xa existen multitude de aerogeneradores operativos podería dificultar aínda máis os seus desprazamentos aumentando o risco de colisión en dita zona.

**DÉCIMA. Sobre a inadecuada avaliación dos efectos acumulativos e sinérxicos.** Na avaliación dos impactos sinérxicos non se consideraron os parques eólicos que están sendo tramitados actualmente como os parques eólicos Boura, Ventisca e Monzón e as súas liñas de evacuación (PEol-337AC), que contan con declaración de impacto ambiental favorábel, nin os parques eólicos en tramitación como o PE Arno (PEol-931) (co que comparte liña de evacuación) e o PE Vilamalafroñser (PEol-916).

Non se avalían os impactos sinérxicos de todos estes parques eólicos, en ningún dos proxectos, e que poderían chegar a autorizarse simultaneamente sen que foran avaliados o impacto no seu conxunto. Este é outro dos motivos polos que deberían de considerarse como un único parque eólico, cun único estudo de impacto ambiental, no que se avaliasen o impacto conxunto de todas estas infraestruturas en tramitación.



*Figura 11. Parques eólicos nun radio de 10 Km desde a poligonal do parque eólico Baro (en vermello). En violeta amósanse os parques eólicos en tramitación, as liñas vermellas son as liñas de alta tensión de*

*evacuación dos parques eólicos, e os puntos grises as infraestruturas de parques eólicos autorizadas ou en funcionamento.*

Debemos resaltar que o PE Baro podería supoñer a superposición de poligonais co parque eólico Vilamalafroñser, A Pastoriza, Arno, Carballal, e Ventisca . Véxase aquí por exemplo as dificultades dos veciños e veciñas de delimitar e entender o grao de afección das respectivas poligonais doutros parques, ben autorizados, ben en tramitación, e como a densidade e grao de tecnicismo da documentación exposta limita o dereitos dos afectados e afectadas ao coñecemento, interpretación e valoración das consecuencias e afeccións derivadas da instalación de parques eólicos, eliminando de facto o acceso a unha información asumible en aplicación do principio antiformalista do trámite administrativo. Tal circunstancia incide expresamente na manifesta indefensión dos veciños e veciñas afectadas, dado a turbidez, amplitude e condensación documental, deriva o impedimento tácito ás afeccións da actuación obxecto de exposición pública, e por tanto, da limitación tácita dos seus dereitos que a administración debe impedir.

Véxase que as repetidas sentenzas xudiciais relativas a cláusulas bancarias abusivas inciden expresamente no necesario control de transparencia, -neses casos das cláusulas controvertida, dado que non se ofreceu aos prestatarios información suficiente polo que "no pudieron tomar conciencia de la carga jurídica y económica del contrato". Incidindo as referidas sentencias en que:

*En la jurisprudencia del TJUE han abordado esta cuestión las sentencias de 21 de marzo de 2013, asunto C-92/11, caso RWE Vertrieb ; 30 de abril de 2014, asunto C-26/13, caso Kásler y Káslerne Rábai ; 26 de febrero de 2015, asunto C- 143/13, caso Matei; y 23 de abril de 2015, asunto C-96/14, caso Van Hove. A tenor de estas resoluciones, no solo es necesario que las cláusulas estén redactadas de forma clara y comprensible, sino también que el adherente pueda tener un conocimiento real de las mismas, de forma que un consumidor informado pueda prever, sobre la base de criterios precisos y comprensibles, la carga jurídica y económica del contrato.*

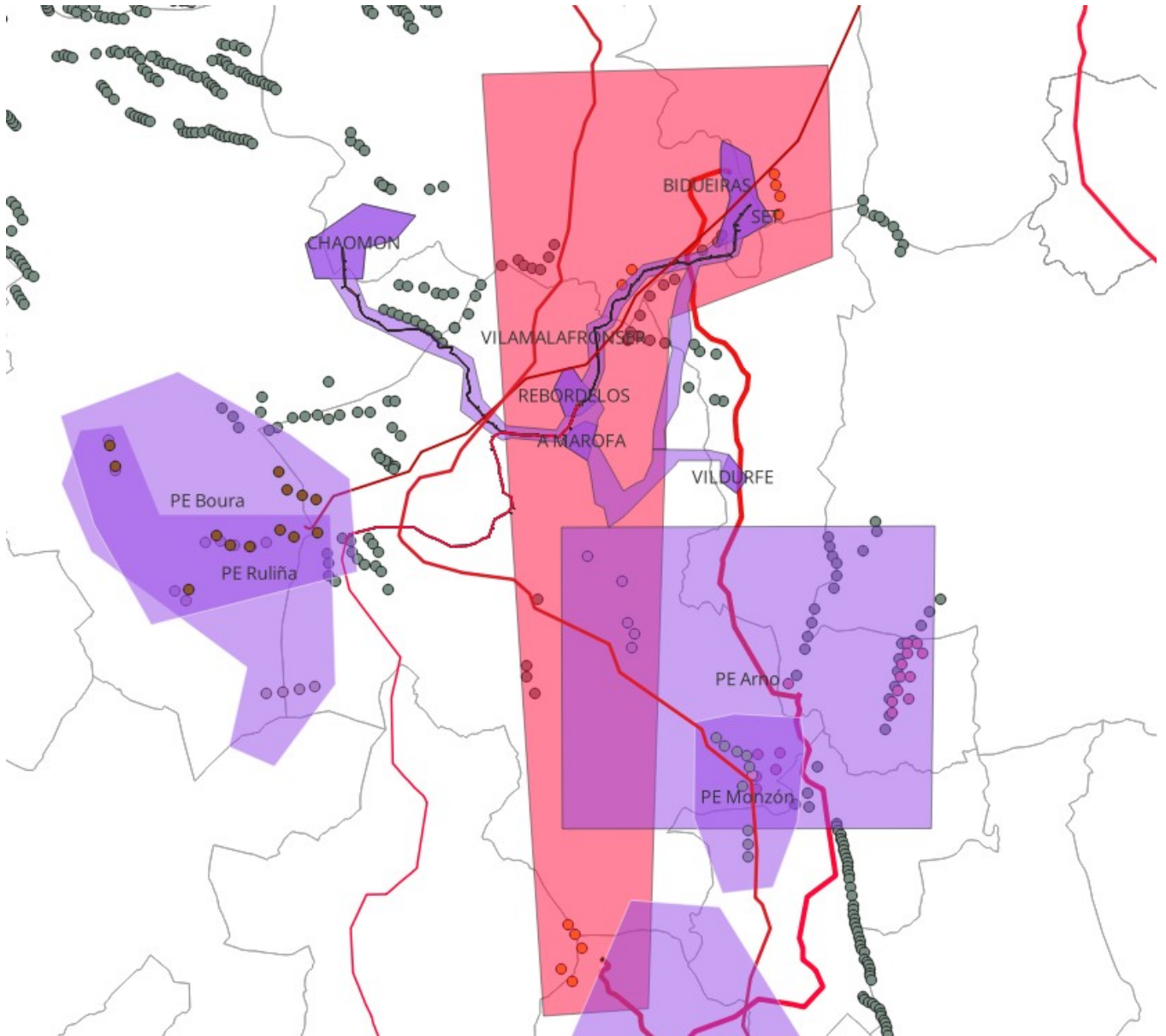
*- A su vez, la jurisprudencia de esta sala (por todas, sentencia 367/2017, de 8 de junio y las que en ella se citan), con base en el art. 4.2 de la Directiva 93/13/CEE del Consejo, de 5 de abril de 1993, sobre las cláusulas abusivas en los contratos celebrados con consumidores (en lo sucesivo, la Directiva 93/13/CEE o simplemente, la Directiva) y los arts. 60.1 y 80.1 TRLCU, ha exigido también que las condiciones generales de los contratos concertados con los consumidores cumplan con el requisito de la transparencia. Este control de transparencia tiene por objeto que el adherente pueda conocer con sencillez tanto la carga económica que realmente le supone el contrato celebrado, esto es, el sacrificio patrimonial realizado a cambio de la prestación económica que quiere obtener, como la carga jurídica del mismo, es decir, la definición clara de su posición jurídica tanto en los elementos típicos que configuran el contrato celebrado, como en la asignación de los riesgos.*

*Mutatis mutandis*, a liña argumental e xurídica, -neste caso do Tribunal Supremo, Sala do Civil (Nº de Recurso: 1216/2019 Nº de Resolución: 615/2022 Procedemento: Recurso de casación Relator: PEDRO JOSE VELA TORRES Tipo de Resolución: Sentencia Resolucions do caso: SAP B 361/2019, STS 3395/2022), pode trasladarse ao caso que nos ocupa, dado que a documentación dun proxecto de afección directa a persoas, vivendas, terreos particulares, vías de comunicación, fauna, canles fluviais, fontes, patrimonio,...debería cumprir coa transparencia que lles permitise coñecer de xeito sinxelo tanto a carga económica, social, ambiental e patrimonial que supón a actuación sometida a exposición pública, como a carga xurídica derivada del, para unha correcta interpretación dos riscos.

Ha de terse en conta que artigo 31 da Lei 8/2009, establece que as novas solicitudes non poderán solaparse, no momento da solicitude, con ningún parque eólico en explotación, autorizado pendente de

construción ou en fase de tramitación administrativa, salvo que exista un acordo entre os titulares dos parques eólicos afectados.

En calquera caso, o proxecto básico verbo do que alegamos e, en particular, o estudo de impacto ambiental, non se acomete adecuadamente unha avaliación acaída de impactos acumulativos e sinérxicos, especialmente daqueles derivados da acumulación de parques eólicos e das súas liñas de distribución e transporte nun mesmo espazo (maior efecto barreira, impacto visual, ruídos, etc.).



*Figura 12. PE Baro e parques eólicos autorizados e en tramitación no entorno próximo, así como as liñas de evacuación en tramitación*

A falta de planificación pon de manifesto a maraña de liñas eléctricas de alta tensión tramitadas por separado, e cuxos impactos sinérxicos non son avaliados en ningún proxecto.

En total, xunto co PE Baro, sumarían 47 parques eólicos cuxos impactos se acumularían nun espazo territorial, de poboación e núcleos, económico, ambiental e patrimonial, que á vista do seu número e infraestruturas precisas, evidencian unha masiva acumulación, cun manifesto desequilibrio respecto da aplicación da distinta lexislación sectorial e do propio sentido común.

Dada a proximidade física entre os proxectos e a súa afección aos mesmos espazos naturais, especies, patrimonio ou poboación, é precisa unha análise exhaustiva, ecosistémica e participada que garanta un modelo de desenvolvemento rural equilibrado da zona afectada.

Malia que o proxecto Baro poida considerar como compatible o efecto sinérxico da concentración de todos este parques eólicos e das súas liñas de evacuación nun espazo tan reducido, tanto sobre a vexetación e fauna -aves-, como sobre os espazos protexidos ou sobre o medio perceptual, nada máis fóra da realidade. **Un total de 47 proxectos eólicos en 15 quilómetros de radio que superan no seu conxunto os 700 MW de potencia** vai producir un efecto sinérxico severo e, incluso crítico, a todos os niveis: efecto barreira elevado, fragmentación irreparable de hábitats, afección á vexetación e á fauna, nas augas, nos corredores ecolóxicos, e no medio socioeconómico, onde, no canto ser “beneficioso”, implicará unha nova fuxida do rural ou éxodo da poboación habitante debido ás limitacións que estes proxectos industriais provocarán nas súas actividades tradicionais e a redución da súa calidade de vida e incluso as posibles consecuencias na súa saúde. O impacto visual e paisaxístico porá en risco, así mesmo, as capacidades de desenvolvemento turístico e cultural dos concellos afectados. A masiva concentración de infraestruturas de parques eólicos e das anexas aos propios parques, supoñen unha limitación obxectiva á promoción de actuacións turísticas e ambientais de importante relevancia económica nesta zona rural do interior da provincia de Lugo. A administración estatal debe velar polo equilibrio da implantación e construción de infraestruturas eléctricas e o mantemento da poboación nos núcleos dos concellos afectados, e a autorización de tal número de parques evidencia a necesidade de contar cunha planificación global do desenvolvemento eólico no territorio galego, no lucense e en consecuencia, no do noso concello, que non impida o desenvolvemento económico e social pola saturación territorial de parques eólicos.

Pola súa banda, a Rede de Autoridades Ambientais (Subgrupo de coordinación de órganos ambientais na avaliación de impacto ambiental de proxectos de enerxías renovables), en documento de Alcance de estudo de impacto ambiental de Proxecto de Parque Eólico Terrestre, recomenda que se a solicitude administrativa está en tramitación, *“no caso de que o mesmo ou diferentes promotores soliciten autorización administrativa de varios parques cuxas evacuacións conflúan a unha mesma nova subestación ou requiran una mesma nova liña de conexión coa rede de transporte de REE preexistente, sempre que o órgano substantivo que deba tramitar e outorgar as respectivas autorizacións sexa o mesmo, para facilitar a avaliación dos efectos acumulados e sinérxicos recoméndase a súa tramitación simultánea, a elaboración dun estudo de impacto ambiental único para todos eles e solicitar a acumulación das correspondentes avaliacións de impacto ambiental nun único procedemento (artigo 57 da Lei 39/2015, do 1 de outubro, do Procedemento Administrativo Común das Administracións Públicas). No caso de que os parques que comparten elementos de evacuación estean promovidos polo mesmo promotor, suxírese expor a súa autorización substantiva como un único proxecto.”*

**DÉCIMA. Sobre as afeccións socioeconómicas e despoboamento.** Respecto á situación socioeconómica, non existe avaliación dos impactos sobre o sector gandeiro e forestal. Non se analiza o impacto ao sector agrario, sendo unha das actividades económicas máis importantes da zona, cunha parte significativa da poboación dedicada a este sector. No estudo de impacto ambiental non foron avaliadas as perdas económicas das explotacións con respecto á Política Agraria Común (PAC). A instalación dos aeroxeradores, a construción de accesos, redes viarias, plataformas, centros de seccionamento, apoios dos tramos das liñas, torres de medición, etc., reduce non só a superficie aproveitable para a alimentación do gando, senón que compromete o pago das axudas e a devolución dos importes polos incumprimentos.

## **UNDÉCIMA. Sobre os impactos nas redes de comunicación.**

Os parques eólicos xeran interferencias nos servizos de telecomunicacións podendo alterar sinais de telecomunicacións de radar ou televisión que se atopan a distancias de ata 20 Km.

Neste senso, cómpre indicar a **existencia de varios repetidores de televisión e antenas de telefonía nunha contorna próxima ao emprazamento do P.E. Baro**, como as existentes en:

- *Amido*, concello de Pol (coord. 634.871 / 4.784.439; datum ETRS-89, fuso 29). Antena emprazada a distancias de entre 750 m e 1.105 m. das posicións dos aeroxeradores "BAR-08", "BAR-09", e "BAR-10" do P.E. Baro.

- *Monte do Vilar*, nas proximidades de Augaxosa, no concello de Riotorto (coord. 640.212 / 4.804.677; datum ETRS-89, fuso 29). A antena existente neste lugar emprázase a menos de 1,7 km. da posición do aeroxerador "BAR-01-Reserva" do P.E. Baro.

- *O Picato*, ao noroeste do núcleo de Vilapena, no concello de Trabada (coord. 643413/4809092; datum ETRS-89, fuso 29). A antena existente neste lugar emprázase a uns 3,8 km, ao leste da posición do aerox. "BAR-03" do P.E. Baro.

- *O Padornelo*, no concello de Mondoñedo (coord. 635005 / 4810529 e 635040 / 4810583; datum ETRS-89, fuso 29). A antena existente neste lugar emprázase a uns 5,8 km, ao noroeste da posición do aerox. "BAR-03" do P.E. Baro.

Varias destas antenas forman parte das *Infraestruturas da administración xeral e do sector público autonómico de Galicia*, xestionadas por Retegal, contempladas no plan sectorial aprobado o 02.05.2013 (DOG do 16.06.2013).

**Non consta na documentación técnica do expediente PEol-970 avaliación da incidencia do parque eólico no funcionamento das instalacións de telecomunicacións existentes**, debéndose incorporar no expediente os estudos técnicos necesarios que garantan que as infraestruturas eólicas proxectadas non prexudicarían o funcionamento dos servizos de telecomunicacións afectados, así como recadar os informes oportunos das respectivas empresas xestoras (Retegal, etc.).

En base ao anteriormente exposto,

**SOLICITO** que tendo por presentadas estas alegacións, se lles dea o trámite oportuno e, en virtude do exposto, se proceda a resolver negativamente os procedementos de solicitude de autorización administrativa previa do Proxecto Eólico de referencia e a súa infraestrutura de evacuación, considerando a tal efecto as afeccións ambientais concorrentes, así como o resto de consideración manifestadas no presente escrito.

En \_\_\_\_\_ a \_\_\_\_\_ de decembro de 2025

Asinado: