



ESPECIES EXÓTICAS AMEAZAN
A NOSA FAUNA AUTÓCTONA



AMEIXA ASIÁTICA



NOME CIENTÍFICO: *Corbicula fluminea*

ORIXE: Sur e leste de Asia

HÁBITAT: Ríos, desembocaduras

OBSERVACIÓNS

- Ata 5 cm. Especie moi prolífica, reproducése dúas veces ao ano, e un adulto pode liberar máis de 60.000 larvas cada vez, que se dispersan pola corrente de auga.
- Introducida en moitos países de forma accidental nas augas de lastre dos barcos, extracción de áridos para creación de praias fluviais noutros ríos, etc., ou de forma intencionada con fins gastronómicos, como cebo para pesca ou alimento en acuariofilia.

DISTRIBUCIÓN ACTUAL

- Abundante en moitas bacías da Península.
- En Galicia é abundante no baixo Miño e está presente tamén no Sil e no Mero.





MEXILLÓN DE NOVA ZELANDA



NOME CIENTÍFICO:

Xenostrobus securis

ORIXE:

Nova Zelandia e Australia

HÁBITAT:

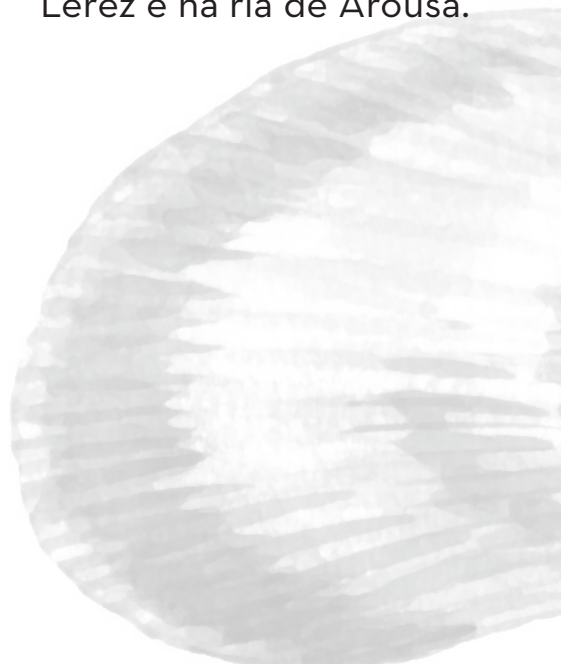
Desembocaduras

OBSERVACIÓNS

- Ata 4 cm. Especie abundante na costa preto da desembocadura dos ríos, en augas salobres ou mariñas.
- As larvas puideron chegar a Galicia adheridas ás cunchas doutros bivalvos ou en augas de lastre.
- Destaca o seu potencial invasor, podendo competir co mexillón cultivado *Mytilus galloprovincialis*

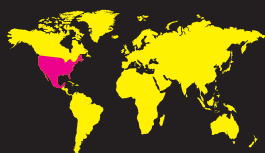
DISTRIBUCIÓN ACTUAL

- Na actualidade, rexístrase a súa presenza na ría de Vigo, na ría de Pontevedra no río Lérez e na ría de Arousa.





CARANGUEXO AMERICANO



NOME CIENTÍFICO:

Procambarus clarkii

ORIXE:

México e Estados Unidos

HÁBITAT:

Ríos, charcas, lagoas, desembocaduras

OBSERVACIÓNS

- 10 - 12 cm. Especie de rápida dispersión polos leitos dos ríos, deixando libre os tramos das cabeceiras.
- Introducida con fins comerciais no ano 1974, e posterior solta nos ríos para o seu comercio, consumo e uso como isco.
- Máis resistente que o caranguexo autóctono (*Austropotamobius pallipes*) soportando contaminación e altas temperaturas. Ademais transmítelle a este unha enfermidade fúnxica letal.

DISTRIBUCIÓN ACTUAL

- Presente nos principais ríos de Galicia e tamén nos encoros e en moitas charcas.





TROITA ARCO IRIS



NOME CIENTÍFICO:

Oncorhynchus mykiss

ORIXE:

Norteamérica

HÁBITAT:

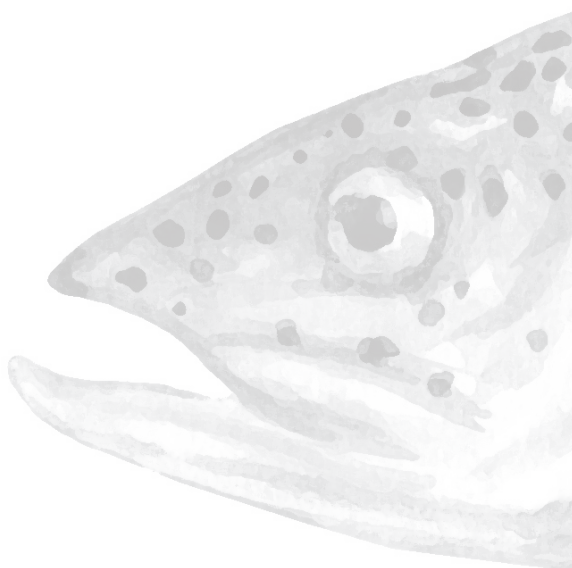
Ríos, charcas, desembocaduras

OBSERVACIÓNS

- Ata 50 cm. e 7 kg. Foi introducida para pesca deportiva, repóboanse moitos cursos fluviais con esta especie; alén diso, algúns exemplares escapan das piscifactorías.
- Habita preferentemente en correntes de augas frías e ben oxixenadas, aínda que algúns exemplares poden migrar a encoros ou ao mar. Depreda sobre especies de peixes autóctonas e compite coa troita común polo alimento, o territorio e as zonas de desova.
- Posúe dificultade para reproducirse na natureza.

DISTRIBUCIÓN ACTUAL

- Pódense atopar, entre outros, nos ríos Eo, Ouro, Landro, Xubia, Anllóns, Deza, Umia e Lor.





GAMBUSIA



NOME CIENTÍFICO:

Gambusia holbrooki

ORIXE:

Costa atlántica de Norteamérica

HÁBITAT:

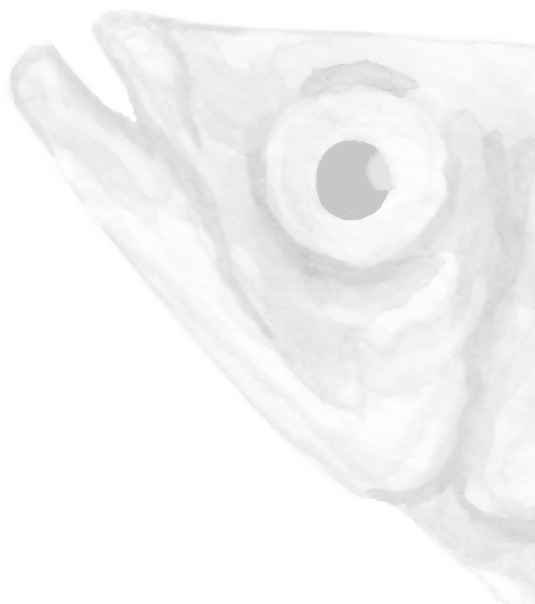
Ríos, charcas, lagoas, desembocaduras

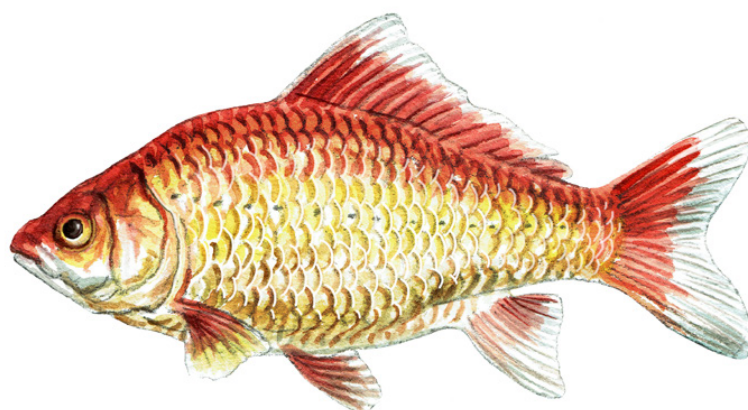
OBSERVACIÓNS

- Especie de pequeno tamaño (5 - 6 cm.), considerada pola IUCN como unha das 100 especies invasoras máis perigosas.
- Introduciuse en España en 1921 para combater o paludismo por alimentarse das larvas de mosquito. Come insectos de todo tipo e larvas de peixes e anfibios.
- Presente en auga doce, salobre ou hipersalina. Gosta de augas lentas de escasa profundidade e con abundante vexetación; é capaz de colonizar ambientes moi dispares, como pozos, foxas, pantanos, etc.

DISTRIBUCIÓN ACTUAL

- Presente en numerosos encoros e augas lentas; entre outros, no río Sil, Limia, Loña, Ulla, encoro de Rosadoiro, en Arteixo, e na lagoa de Doñiños, en Ferrol.





CARPÍN



NOME CIENTÍFICO:

Carassius auratus

ORIXE:

Asia e Europa central

HÁBITAT:

Ríos, charcas, lagoas

OBSERVACIÓNS

- Acada ata 30 cm e 2 kg. A coloración do dorso varía desde o pardo oliváceo ao branco, amarelo ou laranxa.
- Ten unha dieta omnívora e bentónica moi variada: plantas acuáticas, algas, invertebrados, larvas de anfibios, crustáceos, etc.
- Gosta de augas pouco profundas en lagoas, estanques e ríos de corrente lenta.
- É unha especie resistente que pode subsistir en augas contaminadas, con pouco osíxeno e baixas temperaturas.

DISTRIBUCIÓN ACTUAL

- Presenza documentada en Galicia nos ríos Miño, Baixo Mero e Tea, aínda que parece estar máis amplamente distribuída nas nosas augas continentais.





CARPA



NOME CIENTÍFICO:

Cyprinus carpio

ORIXE:

Asia central e leste de Europa

HÁBITAT:

Ríos, charcas, lagoas

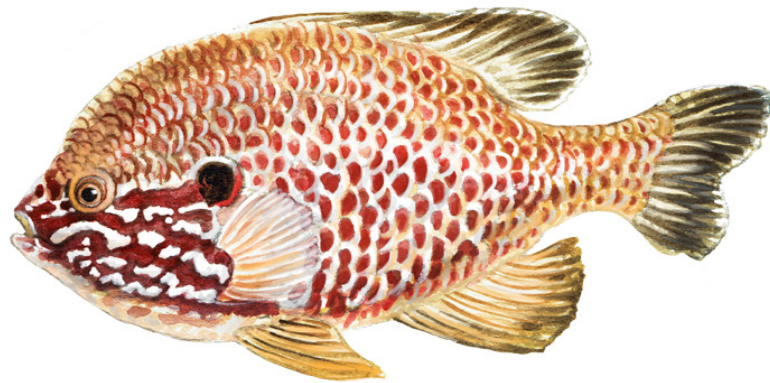
OBSERVACIÓNS

- Pode chegar ao metro de lonxitude e pesar ata 30 kg. Introducida na Península no século XVII. Algúns exemplares hibridan co carpín (*Carassius auratus*).
- Especie omnívora que consume preferentemente invertebrados bentónicos, pero tamén restos vexetais, plantas acuáticas, crustáceos, insectos e alevíns de outros peixes.
- Prefire augas de curso lento ou estancadas, con fondos limosos e con temperatura morna. Resistente en augas pouco oxixenadas e contaminadas.

DISTRIBUCIÓN ACTUAL

- Presente en practicamente todos os encoros de Galicia.





PERCA SOL



NOME CIENTÍFICO:

Lepomis gibbosus

ORIXE:

Noroeste de Norteamérica

HÁBITAT:

Ríos, charcas, lagoas

OBSERVACIÓNS

- 25 - 30 cm. Introducida a principios do século XX. Especie moi voraz que provoca graves perturbacións nas comunidades de peixes, xa que depreda especies autóctonas e endémicas.
- Adaptada a vivir en charcas pouco profundas, resistindo con facilidade as épocas estivais.

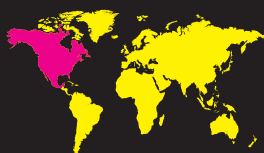
DISTRIBUCIÓN ACTUAL

- Río Támega e charcas no concello de Verín, canles e charcas do río Antela, río Limia, entre outros lugares da provincia de Ourense.





PERCA AMERICANA (BLACK-BASS)



NOME CIENTÍFICO:

Micropterus salmoides

ORIXE:

Norteamérica

HÁBITAT:

Ríos, charcas, lagoas

OBSERVACIÓNS

- Alcanza entre 20 - 55 cm, de cor verde escura, parda ou cincenta.
- Peixe moi voraz. Cando é xuvenil aliméntase de crustáceos e insectos, pero de adulto incorpora á súa dieta peixes, anfibios, serpes ou ratos.
- Especie invasora incluída na lista das 100 máis perigosas do mundo.
- Gosta de hábitats de augas estancadas ou de corrente débil, con fondos brandos e abundante vexetación subacuática.

DISTRIBUCIÓN ACTUAL

- En Galicia está presente en moitos encoros, entre eles o de Santo Estevo, Bao, As Portas, Edrada e Leboreiro, entre outros; nos ríos Tamega, Limia e Avia e tamén en lagoas de Porriño.





GALÁPAGO DE FLORIDA



NOME CIENTÍFICO:

Trachemys scripta elegans

ORIXE:

México e Estados Unidos

HÁBITAT:

Ríos, charcas, lagoas, desembocaduras

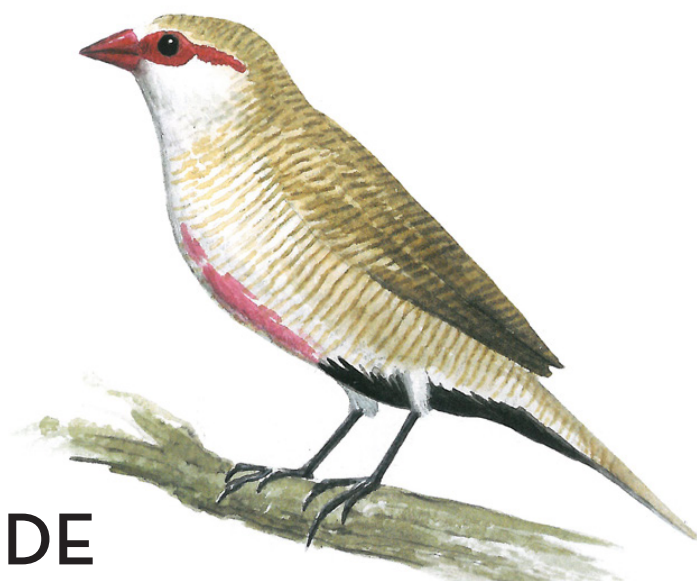
OBSERVACIÓNS

- Ata 50 cm. (cuncha de ata 30 cm). Manchas vermellas detrás dos ollos e liñas amarelas no pescozo. Comercializábase como mascota. A súa introdución débese a soltas. Omnívoro e voraz, acaba desprazando a especie autóctona (*Emys orbicularis*) á que tamén transmite enfermidades.
- É unha das 100 especies exóticas invasoras máis perigosas do mundo. A prohibición do seu comercio provocou a venda doutras especies semellantes que comparten os mesmos riscos ecolóxicos.

DISTRIBUCIÓN ACTUAL

- Habitual en humidais, lagoas, charcas, encoros e tramos lentos de río (Baixo Miño, Ribeiras do Louro, P. N. Corrubedo, encoro de Cecebre, encoro de San Martiño, río Sar ou río Umia).





BICO DE LACRE



NOME CIENTÍFICO:

Estrilda astrild

ORIXE:

Centro e sur de África

HÁBITAT:

Ríos, charcas, lagoas, desembocaduras

OBSERVACIÓNS

- Pequena passeriforme de cor castaño-cincento (11 cm.) co bico vermello. Liberada en Portugal nos anos 60 desde onde se estendeu “subindo” pola costa. Móvese en bandos numerosos que se alimentan de pequenas sementes, xeralmente de plantas gramíneas e compostas, que complementan con insectos. Pódese atopar en canaveiras e campos de cultivo.

DISTRIBUCIÓN ACTUAL

- Baixo Miño, Ribeiro e humidadeis litorais ata a costa da Morte, canaval de Dodro (val do río Ulla). Recente-mente, observouse na costa de Lugo e Asturias.





VISÓN AMERICANO



NOME CIENTÍFICO:

Neovison vison

ORIXE:

Canadá e Estados Unidos

HÁBITAT:

Ríos, charcas, lagoas, desembocaduras

OBSERVACIÓNS

- Carnívoro semiacuático de pequeno tamaño (40-60 cm sen contar a cola). Introducido na natureza por soltas ou fuxidas de granxas peleiteiras desde os anos 50.
- Gran capacidade de adaptación ao medio. Presente en hábitats de auga doce e salgada.
- Despraza a outras especies como o tourón e armiño, e pode depredar sobre a rata de auga (*Arvicola sapidus*).

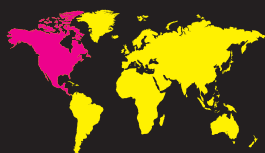
DISTRIBUCIÓN ACTUAL

- Amplamente distribuído polo territorio a través dos ríos. Presente en toda Galicia. No Parque Nacional das Illas Atlánticas é unha grave ameaza.





MAPACHE



NOME CIENTÍFICO:

Procyon lotor

ORIXE:

Desde Canadá ata Panamá

HÁBITAT:

Ríos, charcas, lagoas, desembocaduras

OBSERVACIÓNS

- Mamífero omnívoro de 60-100 cm e de hábitos nocturnos, moi activo e agresivo. Pode transmitir enfermidades como a rabia. Despraza a especies autóctonas de mamíferos e depreda sobre algúns, tamén sobre aves e ovos.
- Presente en Galiza desde a primeira década do século XXI, por soltas de mascotas ou fuxidas de zoolóxicos. Adáptase ben en áreas urbanas, alimentándose de lixo, e en espazos naturais.

DISTRIBUCIÓN ACTUAL

- Interior da provincia de Lugo.





MEDUSA DE AUGA DOCE



NOME CIENTÍFICO:

Craspedacusta sowerbyi

ORIXE:

Este de Asia

HÁBITAT:

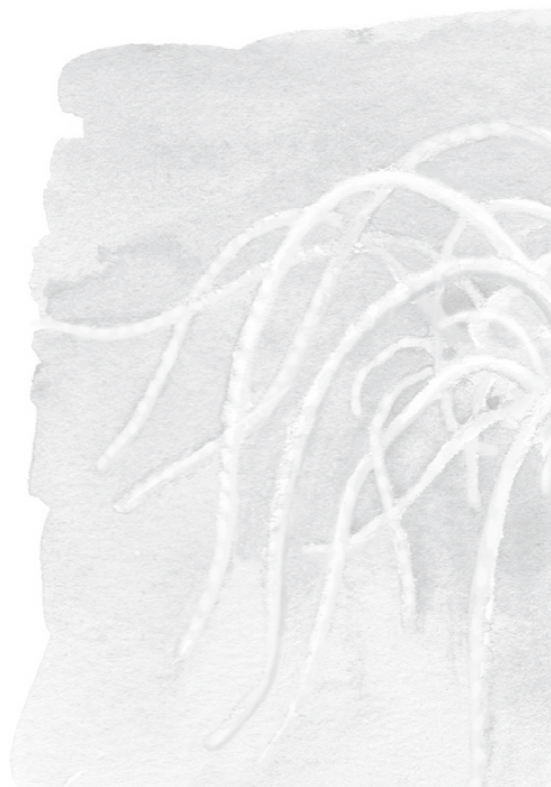
Ríos, charcas, lagoas

OBSERVACIÓNS

- Pequena medusa de 20-25 mm. en forma de campá e con ata 400 tentáculos con capacidade urticante.
- Pode ser transportada e introducida xunto con plantas acuáticas ornamentais. Presente en augas doces estancadas, lagoas, encoros, canles, charcas e ríos lentos.
- Impacto na depredación de zooplancto e na redución da cantidade de osíxeno na auga.

DISTRIBUCIÓN ACTUAL

- En Galicia tense atopado no río Sil.



As especies invasoras son unha das principais causas de perda de biodiversidade a nivel planetario. Plantas e animais exóticos teñen sido introducidos de xeito accidental ou voluntario na natureza. Moitos deles posúen comportamentos colonizadores e transformadores do territorio, polo que son considerados como invasores podendo desprazar totalmente ás comunidades naturais e causando significativos impactos ecolóxicos. Son especies moi difíciles ou imposibles de erradicar, polo que o máis recomendable é a prevención fronte a súa entrada en hábitats naturais e ben conservados.

Amosámosche algunhas das especies comúns, ou potencialmente invasoras no futuro en ecosistemas acuáticos galegos.

Se atopas algunha destas especies ponte en contacto con nós **981 57 00 99 / adega@adega.gal**



HÁBITATS



RÍO



CHARCA



LAGOA



DESEMBOCADURA

Iniciativa:



Co apoio de:



Idea orixinal:



debuxos: Calros Silvar | **deseño:** 7PIES comunicación

www.adega.gal