

A CONSERVACIÓN DO OSO PARDO EN GALICIA

Javier Naves Cienfuegos e Alberto Fernández-Gil*

O oso pardo en Galicia pasou de ser declarado practicamente desaparecido hai 40 anos a ser hoxe un visitante habitual de moitos montes galegos. Porén, a situación da especie no conxunto da Cordilleira Cantábrica segue sendo de grave risco de extinción. En Galicia segue sen consolidarse un núcleo reprodutor. É necesario renovar o vixente Plano de Recuperación do Oso Pardo na Comunidade, que data de 1992, para abordar e actualizar os retos que a conservación da especie e do seu hábitat necesitan.

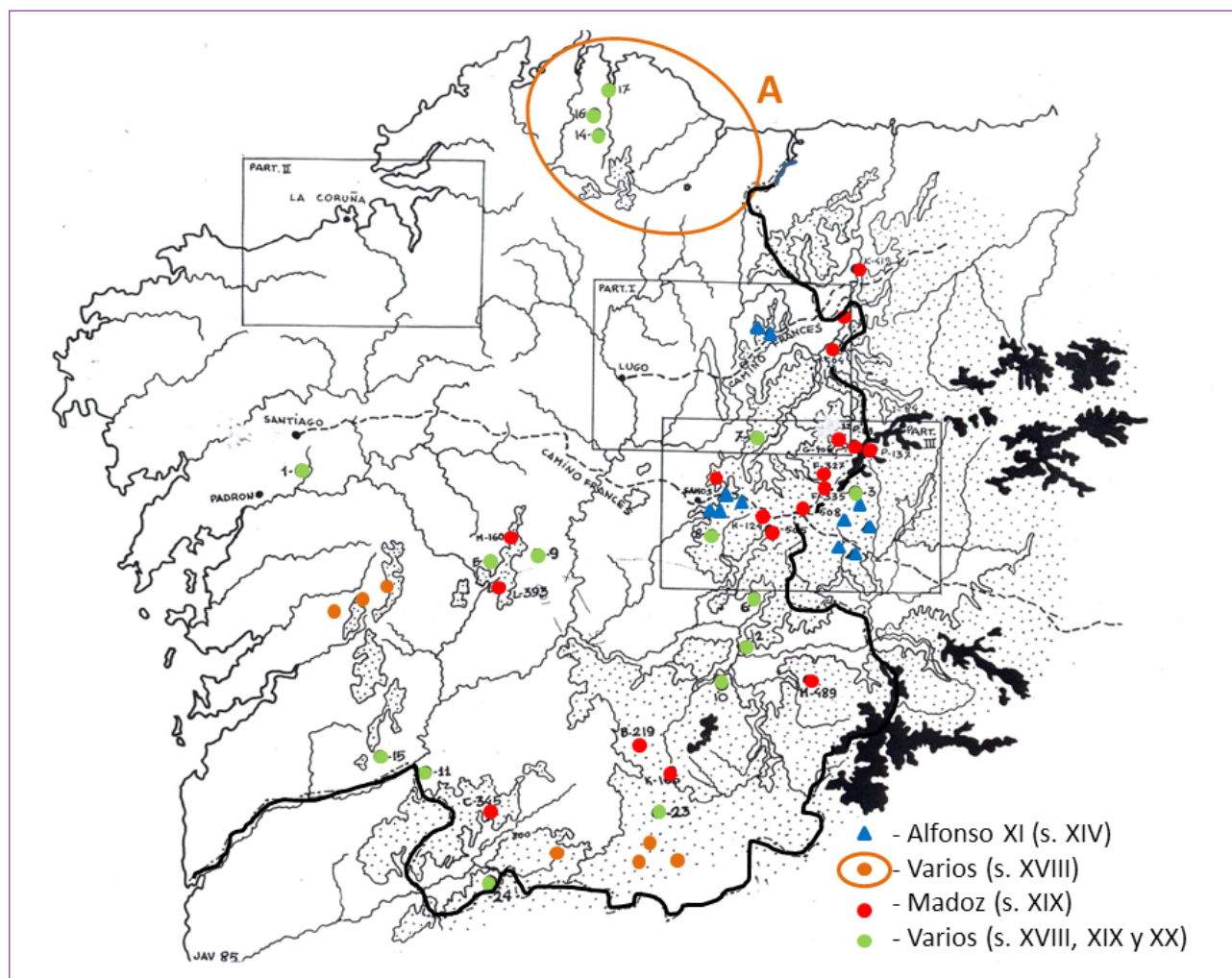


Figura 1. Compilación de datos sobre a presenza histórica do oso pardo en Galicia e algunhas zonas limítrofes, segundo Valverde (2010) (Ver Nota 1).

DESAPARECIDO NO SÉCULO XX

A primeira metade do século XX marca seguramente o mínimo poboacional da historia dos osos pardos na Península Ibérica. Aínda que se seguiron cazando osos legalmente ata 1967, agás vedas locais anteriores (por exemplo, en Cantabria en 1949), ou temporais, como a que prohibiu en 1952 a súa caza durante cinco anos en toda España, a especie non obtivo o carácter de “protexida” en todo o Estado ata 1973.

Moi atrás quedaron os tempos nos que os osos pardos deambulaban por gran parte de Galicia. Aínda que as referencias anteriores aos séculos XVII e XVIII son moi escasas, xa a partir deste século XVIII as observacións de osos se circunscriben, principalmente, ás serras limítrofes con Asturias, León e Portugal (ver Figura 1). O aínda vixente Plano de Recuperación do Oso Pardo en Galicia, aprobado hai 35 anos, refírese á presenza “non permanente” do oso pardo na Comunidade Autónoma con estas palabras: “Hoxe en día, só algúns enclaves das montañas da provincia de Lugo, que limitan coa de León, son visitados por exemplares desta especie” (Consellería de Agricultura, Gandería e Montes 1992). Por esta mesma década, Naves et al. (1999) constrúen un mapa de distribución da especie na Cordilleira Cantábrica (Figura 2),

coincidindo co sinalado polo Plano de Recuperación. Os osos que se movían por Galicia naqueles anos eran os que acadaban no seu campo os límites máis occidentais da poboación cantábrica da especie, relativamente lonxe dos núcleos de cría situados no occidente asturiano e leonés. Hoxe en día, case tres décadas despois desas referencias, a situación mudou nalgúns aspectos, pero non tanto noutros.

A VOLTA DOS OSOS PARDOS A GALICIA

Os osos pardos cantábricos parecen sumar algo máis de 200 exemplares, contando crías, segundo as estimas realizadas mediante individualización xenética de exemplares en mostras recollidas en campo (excrementos e pelos) (Pérez et al. 2014). Multiplícase por tres as anteriores estimas realizadas mediante modelos demográficos, precisamente nos primeiros anos da década dos 90. Nos últimos anos, o incremento da poboación de osos foi notorio no conxunto da Cordilleira Cantábrica. E tamén en Galicia (Figura 3 e 4).

A día de hoxe, en Galicia, o oso pardo fixo acto de presenza en 18 concellos das provincias de Lugo e Ourense, dos que se dispón de rexistro. Na base de datos da Xunta de Galicia sobre a especie recóllese case

400 observacións das que tres cuartas partes tiveron lugar en 2010. Observando a Figura 3, poderíamos estimar que no período 1981-1994 a especie distribuíase por uns 200 km², acadando en 2006 uns 1.500 km² e en 2016 case o dobre de superficie, uns 2.700 km².

ESPECIAL VULNERABILIDADE E FRAXILIDADE

Máis aló das causas que están detrás deste incremento xeral da poboación cantábrica de osos e a súa maior presenza en Galicia, debemos celebrar esta melloría. A contribución da especie á hora de achegar un maior grao de naturalidade nos ecosistemas galegos é actualmente, sen dúbida, maior que hai unhas décadas, cando aqueles autores que antes se citaban daban ao animal por practicamente desaparecido nos montes galegos.

Porén, tamén é necesario poñer de manifesto outros aspectos que nos esixen prudencia nas perspectivas futuras. En primeiro lugar, porque a poboación cantábrica no seu conxunto segue considerándose como "en perigo de extinción". O mesmo Catálogo Galego de Especies Ameazadas de 2007 inclúe ao oso pardo dentro desa categoría. Isto significa que incluso factores azarosos, dificilmente predicibles, poden levar a poboación á súa desaparición. Un problema sanitario, unha serie sucesiva de anos de mala reprodución ou de mortalidade elevada... poden conducir a poboación ao seu fin. En segundo lugar, porque observamos algunhas características singulares da situación actual do oso pardo en Galicia que apuntan cara a unha especial vulnerabilidade e fraxilidade da especie en comparación con outras zonas da Cordilleira Cantábrica onde vive.

Das case 400 observacións da especie recollidas pola Xunta de Galicia, algo máis do 60% corresponde a danos ocasionados polo oso sobre a gandería e a agricultura, practicamente na súa totalidade sobre colmeas. Aínda que pode existir un nesgo á hora de rexistrar observacións

A elevada taxa de danos de osos a colmeas en Galicia pode deberse á dispersión territorial da poboación humana e á posible xuventude dos exemplares

nas bases de datos, sen dúbida, atopámonos ante un fenómeno con certa base real. Dous factores poden explicar esta relativa elevada taxa de danos. Por unha banda, os núcleos de reprodución e cría na Cordilleira Cantábrica, pese ao incremento da poboación das últimas décadas, seguen estando practicamente nas mesmas zonas que na década dos anos 80 do pasado século (Figura 2). É certo que en Galicia, media dúcia de recentes rexistros poden corresponder a algún grupo familiar, sen embargo, estamos lonxe de conseguir a formación nesta Comunidade Autónoma dun núcleo reprodutor estable. A expansión areal das femias reprodutoras é lenta. Os estudos realizados recentemente avaliando os cambios na distribución do conxunto da poboación cantábrica de osos e dos seus núcleos de cría, así o demostran (Díaz, 2017). É posible, polo tanto, que gran parte dos osos que se moven por Galicia sexan exemplares xuvenís dispersantes, novos ocupantes dos territorios que exploran e, polo tanto, máis inexpertos na busca de alimento e refuxio, máis propensos a acceder a recursos doados, a atacar colmeas, e con maior risco de mortalidade.

Pero hai outro factor que tamén pode axudar a entender esa alta taxa de danos na Comunidade. Referímonos ás condicións do territorio para acoller exemplares. É certo que algunhas das zonas utilizadas polos osos en Galicia teñen unha relevante calidade de hábitat para a especie. A Serra dos Ancares ou a Serra do Courel dispoñen de zonas forestais e formacións de matogueira cun grao elevado de conservación. Pero, en xeral, a dispoñibilidade de áreas potenciais de boa calidade para a especie é moi limitada, tanto en Galicia, como no conxunto da Cordilleira Cantábrica. Así o poñen de manifesto os traballos realizados sobre as condicións do territorio para o oso pardo

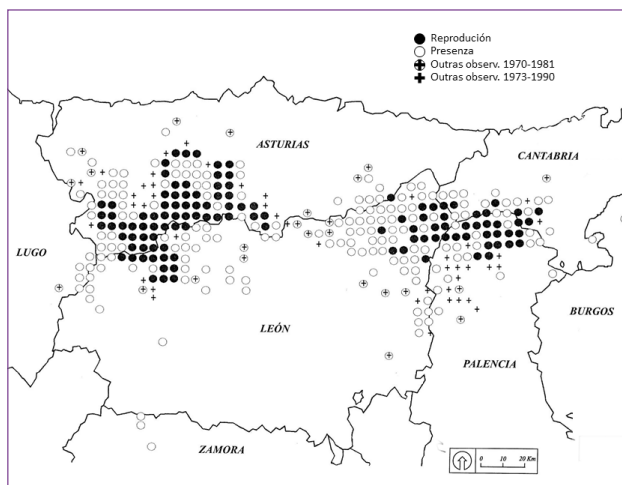


Figura 2. Distribución do oso pardo na Cordilleira Cantábrica no período 1982-1991 segundo Naves et al. (1999). No mapa engadíronse algúns datos propios e doutros autores (danos) de períodos. Nesta figura reproducéuse o mapa orixinal ofrecido polos autores, reelaborándose, para maior claridade, só a lenda.

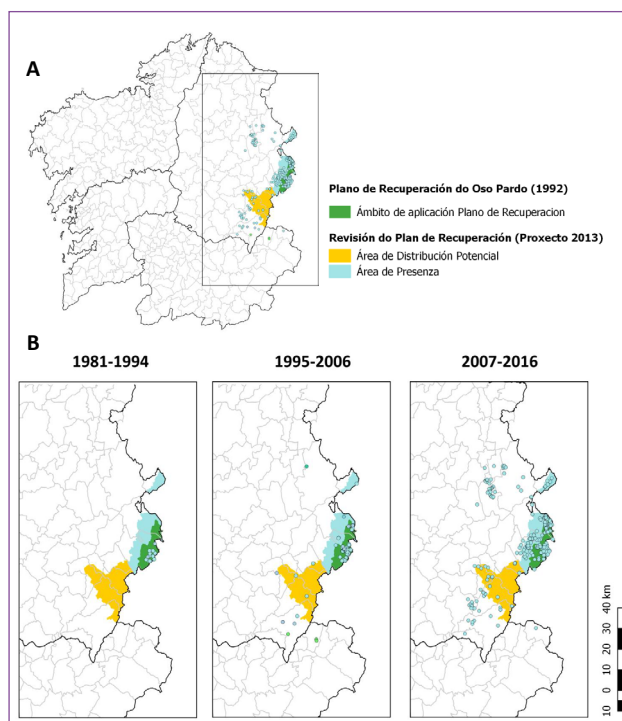


Figura 3. Localización das observacións de oso pardo en Galicia para o período 1981-2016 (A). Na parte inferior (B) pódense ver estas localizacións con máis detalle e divididas en tres períodos de trece anos. Engadiuse aos mapas a cartografía do xivente Plan de Recuperación (aprobado en 1992) e a zonificación prevista no Proxecto de Revisión do Plan iniciado pola Xunta de Galicia en 2013 e en proceso de aprobación.

(ver, por exemplo, Naves et al. 2003 e Martín et al. 2012). Semella que os osos que visitan Galicia teñen que cubrir a súas necesidades alimenticias recorrendo con relativa frecuencia a recursos tróficos asociados a actividades humanas. E fano nun territorio onde existe unha distribución da poboación humana peculiarmente dispersa e de relativa densidade, o que supón que o risco de mortalidade para os exemplares implicados e de encontros con persoas sexa maior que noutras áreas de distribución da especie máis naturais (ou menos humanizadas, se se prefire).

A lexislación actual en España obriga as Comunidades Autónomas incluídas na área de distribución da especie a elaborar Planos de Recuperación do Oso Pardo. É obvio que, desde o punto de vista da bioloxía da conservación, a poboación cantábrica de osos é a unidade de traballo á hora de elaborar unha diagnose adecuada do seu grao de ameaza, así como as principais medidas de conservación a adoptar. Isto non

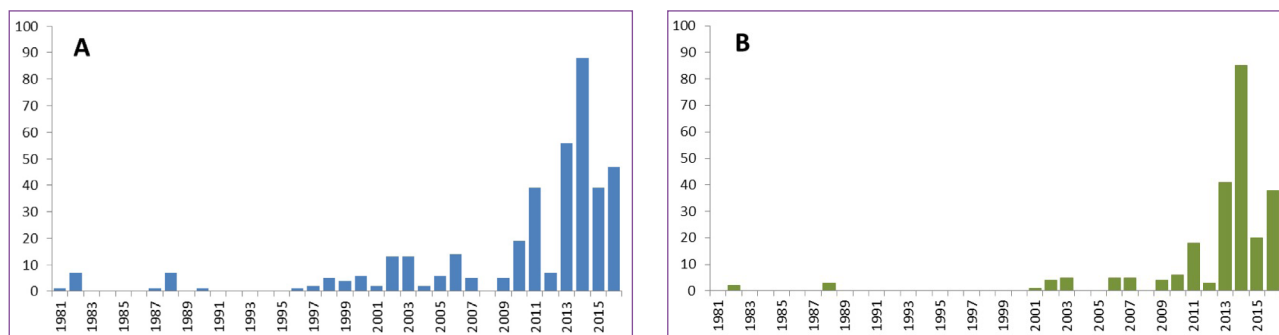


Figura 4. Observacións de osos en Galicia. Datos de observacións totais (A) e de observacións por danos provocados pola especie (B). Período 1981-2016.



A. Fernández-Gil

Oso pardo cantábrico fotografado en Asturias.



A. Ramos - Principado de Asturias

Oso pardo cantábrico afastándose da colmea cun cadro na boca.

significa que unha Comunidade Autónoma como Galicia, ademais de coordinarse coas outras comunidades con osos no seu territorio (Asturias, Cantabria e Castela e León), non deba tomar medidas adaptadas á súa situación particular.

REVISAR O PLANO DE RECUPERACIÓN DO OSO PARDO EN GALICIA

É certo que se están a realizar esforzos de conservación sobre a especie desde Europa, España e desde a propia Comunidade, coa participación destacada dalgúns ONGs. Así o mostran os proxectos LIFE xa realizados e os que están en curso. Sen embargo, parece evidente, á vista dos datos existentes sobre a presenza do oso pardo en Galicia, que o vixente Plano de Recuperación que data de 1992 está obsoleto. Mesmo o bosquejo do Proxecto de Decreto de Revisión previsto pola Xunta de Galicia en 2013, cos seus algo máis de 650 km² de área de protección, se afasta dos 2.700 km² que podemos estimar cos rexistros recentes de distribución actual da especie en terras galegas. O Plano de Recuperación pode ser aínda unha ferramenta útil para organizar os obxectivos e prioridades nos traballos de conservación do oso pardo en Galicia e do seu hábitat. Tamén para promover a participación e o compromiso social na tarefa. É necesario revisar o Plano de Recuperación do Oso Pardo e actualizar os retos que a conservación da especie presenta hoxe en día.

Na década dos 90 do pasado século, o Atlas de Vertebrados de Galicia (Chouza e Cid, 1995) consideraba o oso pardo como “desaparecido da nación na actualidade, pero preséntase esporadicamente na Serra dos Ancares e montes aledaños...”. A volta dos osos pardos a Galicia é un motivo de orgullo. Non deixemos que marchen de novo.

*Javier Naves Cienfuegos e Alberto Fernández-Gil son doutores en Bioloxía pola Universidade de Oviedo. Enderezo actual: Estación Biolóxica de Doñana – CSIC.

AGRADECEMENTO

Á Xunta de Galicia polo acceso aos datos dispoñibles sobre a presenza do oso na Comunidade con fins de investigación (datos parciais para o ano 2016). A Belén Rodríguez pola tradución do texto ao galego.

Nota 1: O traballo de recompilación de observacións realizado por J. A. Valverde é seguramente a mellor fonte existente hoxe en día sobre a distribución histórica da especie en toda España. O capítulo VII do traballo dedicado ás terras de Galicia recolle varios mapas de detalle (recadros Part. I, II e III nesta figura) coas observacións do Libro da Montería atribuído a Afonso XI (S. XIV) e un mapa compilatorio xeral, que é o que se reproduce aquí, ao que se engaden algunhas outras observacións de épocas posteriores (dicionarios xeográficos, etc.) ata comezos do s. XX. Todas estas observacións van numeradas podendo atoparse no texto unha descrición dos montes ou lugares aos que fan referencia, así como as diversas fontes de onde se obtiveron os datos. No capítulo VII da obra inclúese outro mapa baixo a lenda “Osos no século XVIII” que sitúa 40 puntos en toda Galicia. Porén, as referencias a estas observacións no texto son moi parcas. Engadimos estes lugares a este mapa (sete círculos marróns no sur de Galicia), pero no caso de 33 observacións situadas nos arredores da Serra do Xistral e montes de Mondoñedo representámolas, para simplificar, englobadas nun círculo da mesma cor (A). Este mapa, polo tanto, é o mapa orixinal recollido da obra de Valverde onde, pola nosa parte, só puxemos os límites de Galicia, engadindo cor aos símbolos e incluíndo as observacións dese outro mapa con observacións do s. XVIII ao que antes fixemos referencia. A lenda da figura foi elaborada por nós.

BIBLIOGRAFÍA CIENTÍFICA E DOCUMENTACIÓN

Chouza M. e R. Cid. 1995. *Peixes, Anfibios, Réptiles e Mamíferos. Tomo I*. Sociedade Galega de Historia Natural (SGHN). Consello da Cultura Galega. Santiago de Compostela.

Díaz, J.M. 2017. *Patterns of spatial recovery in the Cantabrian brown bear (Ursus arctos) population*. Master’s Degree in Biodiversity and Conservation Biology. Estación Biolóxica de Doñana (CSIC). Universidad Pablo Olavide. Sevilla.

Martin, J., E. Revilla, P.-Y. Quenette, J. Naves, D. Allainé and J. E. Swenson. 2012. Brown bear habitat suitability in the Pyrenees: transferability across sites and linking scales to make the most of scarce data. *Journal of Applied Ecology* 49(3): 621-631.

Naves, J., T. Wiegand, A. Fernández-Gil y T. Stephan. 1999. *Riesgo de extinción del oso pardo cantábrico*. La población occidental. Oviedo, Fundación Oso de Asturias.

Naves, J., T. Wiegand, E. Revilla and M. Delibes (2003). Endangered species constrained by natural and human factors: The case of brown bears in northern Spain. *Conservation Biology* 17(5): 1276-1289.

Pérez, T., J. Naves, J. F. Vázquez, A. Fernández-Gil, J. Seijas, J. Albornoz, E. Revilla, M. Delibes and A. Domínguez. 2014. Estimating the population size of the endangered Cantabrian brown bear through genetic sampling. *Wildlife Biology* 20(5): 300-309.

DOCUMENTACIÓN LEGAL E TÉCNICA

Consellería de Agricultura, Gandería e Montes. 1992. *Decreto 149/1992. Do 5 de xuño polo que se aproba o Plan de Recuperación do Oso Pardo en Galicia*. Diario Oficial de Galicia 114, de 16 de xuño de 1992. Xunta de Galicia.

Consellería de Medio Ambiente e Ordenación do Territorio. 2013. *Revisión do plan de recuperación do Oso pardo (Ursus arctos) en Galicia. Borrador do Proxecto de Decreto (14 de marzo de 2013)*. Xunta de Galicia. http://cmaot.xunta.gal/seccion-organizacion/c/DX_Conservacion_Natureza?content=Direccion_Xeral_Conservacion_Natureza/Biodiversidade/seccion.html&std=Plans_en_tramitacion.html&sub=Especies_ameazadas/