

# AS FAIXAS DE PROTECCIÓN DO PATRIMONIO NO MONTE: UNHA OPORTUNIDADE PARA UNHA INFRAESTRUTURA VERDE

Antón Bouzas e Colectivo A Rula\*

Os incendios forestais do verán de 2016 afectaron gravemente a moitas áreas de petróglifos galegos. Este rico patrimonio cultural está en serio risco de desaparición, así como os miles de castros e mámoas espalladas polos nosos montes, que tamén están en estado de abandono. Neste artigo faise unha proposta de creación de faixas de protección que implicaría a salvagarda da meirande parte do Patrimonio galego que hai nos nosos montes e que desmente a idea de que este reto é inviable no noso país.

A arte rupestre galega ao ar libre pode datarse entre o inicio da idade do bronce ata principios da idade do ferro. Estes gravados aparecen preferentemente a media altura, en torno a brañas e lugares favorables para o aproveitamento estacional da gandería, ou en pequenos outeiros, penedíos das serras litorais e prelitorais. Adoitan distribuírse ao longo de vellos camiños e rutas históricas que conectan a costa co interior, a través dos grandes vales e depresións que estruturan o relevo da Galicia occidental.

Practicamente, descoñecemos a súa función e significado, aínda que podemos interpretalos como un xeito de apropiación do territorio, pois se adscriben ao período da nosa historia no que a tecnoloxía metalúrxica consolidou unha agricultura sedentaria máis intensiva que a previa do megalitismo, que conduciu finalmente ao xurdimento dos primeiros núcleos de habitación permanentes.

A conservación dos petróglifos galegos, ao igual que a das mámoas, castros e outros elementos, corresponde loxicamente ao ámbito e competencias do Patrimonio, pero calquera esforzo pretendido ou realizado neste eido enfróntase a un problema sistémico de difícil solución: localízanse maioritariamente no monte e o monte representa un fabuloso reto para a sociedade galega do século XXI.

## UN MONTE EN TRANSFORMACIÓN

Galicia é un país de montes, dado que máis de dúas terceiras partes do seu territorio son monte (68%) e unicamente existe un 30% de superficie agraria útil, onde se instalan os solos profundos, chans e produtivos. Aínda hoxe os cidadáns galegos, tanto urbanos como rurais, teñen interiorizado que os montes rozábanse para fertilizar os cultivos

permanentes (precisándose de dúas a cinco hectáreas de monte para manter unha hectárea de cultivo). Ademais disto, servían para o pastoreo extensivo e o cultivo de cereal en "estivadas" (alternancias de cereal con barbeitos de toxos ou xestas durante varios anos) que practicaban os máis desfavorecidos, mediante a roza, queima e sementeira de parcelas de matogueira. As vellas fames non só quedaron marcadas na mentalidade galega, pois deixaron tamén a súa pegada na paisaxe debido ás crises malthusianas, que desencadearon intensos procesos migratorios expulsando habitantes por centos de miles durante os séculos XIX e XX.

Sabemos por estudos paleobotánicos que un grande bosque atlántico primixenio cubriu Galicia ata o megalitismo. Nel prosperaban especies actualmente desaparecidas ou moi diminuídas, árbores como os teixos, as ulmeiras, os tilleiros, as faias e os pradairos, que se acompañaban de especies menos vigorosas como as abeleiras, os acivros, os espiños, os abruños, os capudres, os loureiros e outras. Estas formacións cheas de biodiversidade, e dominadas por inmensos carballos, rebolos e sobreiras de ata 500 ou incluso mil anos de idade, comezaron a ser desprazadas polos cultivos e matogueiras durante o neolítico.

Os nosos primeiros gandeiros vagaron polas serras atrás do gando, abríndose paso co lume e os machados de pedra, para sementar o cereal e fundar as primeiras agras e lugares habitados. Cada unha das seguintes etapas históricas representou un renovado avance colonizador, baixando das alturas e ocupando os vales, expandíndose progresivamente como testemuñan os castros da segunda idade do ferro ou as fundacións baixomedievais. A explosión demográfica inducida pola introdución do millo e a pataca desembocou no mínimo histórico de extensión dos bosques naturais a principios do século XX. No século an-



Outeiro do petróglifo da Pedra que Fala en Santiago, cercado por un eucaliptal e afectado no verán de 2016 por un lume de copas, malia a pista asfaltada.



terior extingúrase practicamente toda a gran fauna bioindicadora de bosques nativos que nos quedaba. Por volta dos procesos desamortizadores e a privatización e división dos montes comunais do século XIX, desapareceron os cervos de Galicia e os últimos osos dos montes de Oseira e o Candán. A mediados do século XX xa non quedaba en Galicia case nada das comunidades animais e vexetais nativas dos bosques antigos.

Despois do colapso do sistema agrario tradicional nos anos sesenta, o xeneralizado abandono do rural no cambio de século deixou unha paisaxe ecoloxicamente desestabilizada e altamente inflamable. A desaparición das rozas tradicionais, da gandería extensiva e a ausencia de grandes herbívoros silvestres, combinadas coa maior produtividade forestal de Europa e unha seca estival de un a tres meses (o gradiente de norte a sur) fai medrar o mato vizosamente durante o ano para logo arder ciclicamente cada 6 ou 7 veráns, producindo un cóctel explosivo sen parangón noutras terras atlánticas ou mediterráneas.

### UN MONTE HOXE DESEQUILIBRADO

A política forestal das últimas catro décadas continuou coa repoboación forestal practicamente exclusiva de especies pirófitas, promovendo o cultivo dos eucaliptos sen límite ou control efectivo. O sector forestal determina absolutamente todo que se fai nos nosos montes, sen outro criterio real que o produtivo, orientando toda a normativa vixente á madeira de baixa calidade. Galicia produce o 50% das cortas anuais de

**A Xunta gasta cada ano 150 millóns de euros na súa política forestal, deles 100 millóns en extinción de incendios, para protexer unha colleita de madeira que apenas alcanza os 300 millóns de euros, nun modelo que desatende as funcións ambientais e sociais do monte**

España, o 43% da madeira serrada, o 33% dos taboleiros e o 35% de pasta de papel. Segundo a Confederación de Empresas da Madeira (Confemadera), en 2014 cortáronse en Galicia 7,5 millóns de m<sup>3</sup> por valor de 280 millóns de euros. Incluíndo a primeira e segunda transformación, o total do sector representou o 3,25 % do PIB galego, creando 20.000 empregos directos.

Segundo o Consello de Contas, durante o quinquenio 2008-2012, a Xunta gastou cada ano uns 150 millóns de euros na súa política forestal, dos que 100 millóns foron destinados á extinción de incendios. Isto entra en contradición co vixente Plan Forestal de Galicia (1992-2032),



Montes de Caamaño en Porto do Son, despois do incendio de agosto de 2016.



Rebrote de eucalipto nun dos paneis do petróglifo do Rego do Corzo (Caamaño, Porto do Son).



Á esquerda vemos os efectos das altas temperaturas sobre o granito: decoloración do Petróglifo da Breia (Cardielos, Viana do Castelo), e á dereita, o eschachado por termoclastia nunha laxe nos montes de Caamaño.





Colectivo A Rula



Roza do petróglifo dos Mallos 2 (ou do Pouso), efectuada polo concello de Teo.

Colectivo A Rula



Na Peneda Negra, labores de limpeza realizados polo concello de Ames.

Colectivo A Rula



O recentemente descuberto petróglifo dos Cortellos 2 en Villestro (Santiago de Compostela) quedou a salvo dos lumes de 2016, grazas ao rozado previo do seu perímetro que realizou o Colectivo A Rula.

Colectivo A Rula



Petróglifo de Agro do Campo 1 afectado polo paso da maquinaria pesada empregada na extinción do lume de Villestro (Santiago de Compostela) no ano 2016.

que tiña previsto un 13,20% para a extinción fronte ao 86,80% para o fomento das políticas forestais (ordenación, prevención e industria). Asemade, incumpré o obxectivo de dedicar o 3% do orzamento autonómico ao sector, cando realmente estase a investir o 1,44%.

A propiedade dos montes galegos repártese nun exíguo 2% de titularidade pública, un 30% de montes veciñais en man común e un 68% de propiedade privada, que corresponde a 672.000 propietarios particulares, dos que se estima que entre un 30% e un 20 % son absentistas (ao non realizar ningún tipo de xestión). Así, o tamaño medio da explotación forestal oscila entre 1,5 e 2 hectáreas (Xunta de Galicia, 1992), sendo a parcela forestal media de 2.300 m<sup>2</sup> (MMA, 2002), o que representa un atranco, pois as superficies inferiores a un terzo de hectárea adoitan ser rexeitadas polas empresas de tala e compra de madeira debido á súa insuficiente rendibilidade.

Unha política forestal correspondente a unha sociedade suficientemente civilizada e desenvolvida perseguiría unha xestión sostible do monte, garantido o uso múltiple integrado das tres funcións fundamentais que este pode desempeñar: a económica, coa produción de madeira, froitos, pastos, caza, pesca, cogomelos, plantas aromáticas, etc.; a ambiental, coa regulación do ciclo da auga, a conservación dos solos, o sumidoiro de CO<sub>2</sub> e a conservación da biodiversidade de fauna e flora; e finalmente a social, orientada ao ocio, á educación, ao turismo, e por suposto á conservación do patrimonio.

A realidade actual é que a administración gasta mais de 100 millóns de euros anualmente para protexer unha colleita anual de madeira que apenas alcanza os 300 millóns de euros, resultando que os custos de extinción non se corresponden coa contraprestación dun uso múltiple do

**Unhas 10.000 Ha abundarían para protexer o Patrimonio dos nosos montes: 1.000 Ha para os petróglifos, 3.000 Ha para as mámoas e 6.000 Ha para os castros. De verdade non nolo podemos permitir?**

monte, que atenda as funcións ambientais e sociais ademais das económicas. Por tanto, a pregunta obvia sería: se Industria e propietarios se benefician dunha achega pública que pode alcanzar o 40% do valor do cultivo, non debería a cidadanía recibir a cambio o manexo ecolóxico e social dunha certa porcentaxe de superficie do monte? Tal vez un quinto ou unha décima parte da porcentaxe do gasto, correspondéndose a entre un 10 ou un 20 % da superficie do monte? Por que os máis de dous millóns de cidadáns que non son propietarios teñen que sufragar cada ano os gastos de extinción? Resulta evidente que ninguén quere que o seu país arda polos catro costados, pero se cadra vai sendo hora de equilibrar un pouco a balanza e recibir algo a cambio, mais alá de evitar que ardan as vivendas espalladas polo territorio.

Na Galicia mais oceánica, entre o Miño e o Eo, os lumes poden correr de punta a punta atravesando un continuo de eucaliptais, piñeirais e matogueiras, sen apenas atoparse con bosques nativos de caducifolias que os deteñan. A rede hidrográfica de ríos e regatos xunto coas brañas e turbeiras do monte (actualmente afogadas por especies pirófitas) deberían empregarse para intercalar un mosaico heteroxéneo no tapiz vexetal, aproveitando as frondosas autóctonas para limitar o crecemento do mato e dificultar a transmisión de lumes de copas.

A introdución dunha nova especie de eucalipto, a *nitens*, amplía o problema ás áreas situadas por riba dos 500 metros, ata o de agora libres desta praga, pois o 90% do noso territorio sitúase baixo os 1.000 m de altitude. A moderna silvicultura mecanizada e intensificada estraga cada vez máis xacementos arqueolóxicos coa práctica do subsolado profundo previo ás plantacións.



O cultivo de madeira de rápido crecemento é sen dúbida lexítimo, e incluso representa unha oportunidade económica para o país, pero esta realidade debería equilibrarse co cultivo de madeiras nobres de calidade, aínda que hoxe en día isto é case inapreciable. A especialización económica que polo visto nos toca no mercado capitalista globalizado favorece a madeira de rápido crecemento. Sen embargo, resulta inadmisíbel que isto se realice sen ningún tipo de control ou ordenación efectiva. A Lei de Montes ignora absolutamente o patrimonio histórico e arqueolóxico, sen considerar unhas faixas de protección como as establecidas para outros elementos (aínda que insuficientemente), como as vivendas (con 30 metros de exclusión de pirófitas), vías de comunicación, gasoleiras e outras instalacións. O caso dos cursos de auga resulta paradoxal pois, ademais de ignorar os que non chegan a dous metros mínimos de anchura de canle, declara unicamente unha faixa de exclusión de pirófitas de 15 metros (a contar desde o dominio público).

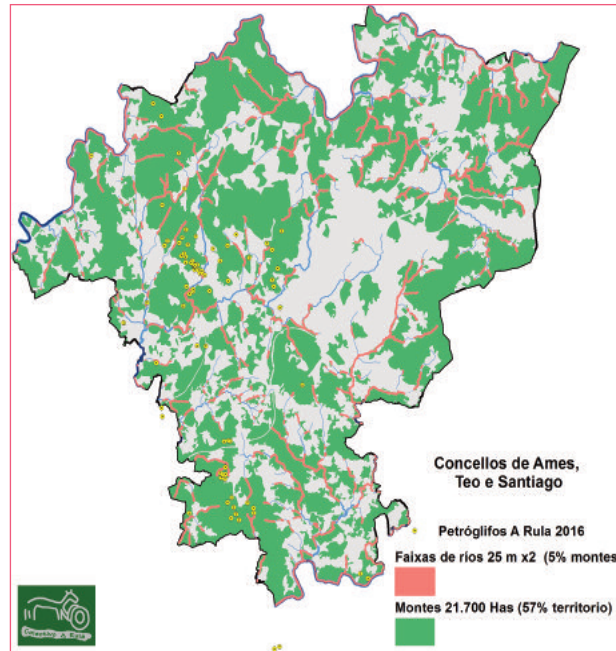
### O 1% DO MONTE PARA SALVAR O PATRIMONIO

Os petróglifos galegos son particularmente sensibles aos lumes, por coincidir a súa área de distribución coa área de cultivo dos eucaliptos. Os danos provocados derivanse tanto dos fenómenos de termoclastia, que escachan a superficie das pedras polas altas temperaturas; como dos traballos de extinción con maquinaria pesada, que trituran todo o que atopan por diante. O simple establecemento dun perímetro de protección de 5 metros rozados arredor (limpo de mato), xunto a outros 20 metros máis de exclusión de pirófitas, significaría unha faixa de protección de 2.000 a 2.500 m<sup>2</sup> en cada un destes bens de interese cultural (ao radio de 25 metros cómpre sumarlle unhas mínimas dimensións da pedra). Se existen uns 3.000 petróglifos en Galicia, resultarían necesarias menos de 675 hectáreas para protexer toda a arte rupestre galega. Considerando que algunhas pedras son bastante grandes, que moitos gravados se agrupan en distancias menores a 50 metros (solapándose as súas faixas), e que, dificilmente quedarían por descubrir outros tantos petróglifos como o número actualmente coñecido, poderíamos estimar que unhas 1.000 hectáreas abondarían para todo o conxunto.

Facendo un cálculo similar para as mámoas e considerando un radio medio de 15 metros, resultan 5.000 m<sup>2</sup> de faixa media (engadindo o núcleo da mámoa), que multiplicados por 6.000 unidades darían un total de 3.000 hectáreas de protección. No caso dos castros o cálculo sería dunha hectárea de media por castro multiplicada por 6.000 unidades, o que sumaría outras 6.000 hectáreas. Engadindo máis elementos como círculos líticos, castelos altomedievais, poboados neolíticos ou calquera outro tipo de xacemento, incluíndo

só aos que estean no monte (excluídos os correspondentes ás terras agrarias ou solos urbanos), podemos estimar que 10.000 hectáreas de faixas abondarían para protexer todo o patrimonio nos nosos montes.

Deste xeito, se xuntáramos todo o patrimonio espallado, precisaríamos unicamente dun cadrado de 10 x 10 quilómetros. Eses 100 km<sup>2</sup> representarian o 0,5% da superficie de monte en Galicia, e aínda que pensáramos que nos quedamos curtos dificilmente superaríamos o 1% da superficie en caso de ter que ampliála. De verdade pode sosterse que xestionar ou manexar o 1% da superficie dos montes para protección do patrimonio resultaría excesivo, inapropiado ou imposible de levar a cabo?



tunidades de desenvolvemento social, económico, turístico, cultural e de proxección exterior.

Sen esquecer que un verdadeiro uso múltiple do monte, orientado a unha auténtica protección do medio ambiente e da biodiversidade que compense xusta e democraticamente o modelo forestal actual, debería acadar un mínimo dun 10% da superficie do monte de utilidade pública, necesariamente distribuída por todas e cada unha das parroquias galegas. Pois a estratexia máis acaída para xestionar un territorio tan intensamente antropizado como o noso debe basearse na conxunción da conservación da natureza e da protección do seu patrimonio.

\*Antón Bouzas é biólogo e paisaxista e o Colectivo A Rula é unha asociación cultural de Compostela que traballa pola protección e divulgación da arte rupestre galega.

Publicado orixinalmente en: <https://colectivoarula.wordpress.com>