

RECHEOS NAS PRAIAS

CONTAMINACIÓN INDUSTRIAL / MODA GALEGA SOSTÍBEL

BIOCONSTRUCCIÓN / ESCRIVENTAS DAS CANAVEIRAS

MONCHO VALCARCE

CAMIÑOS HISTÓRICOS (DES)PROTEXIDOS



O **Proxecto Ríos** é unha iniciativa de Educación e Voluntariado Ambiental promovida por ADEGA desde o ano 2005 que pretende involucrar á cidadanía na conservación dos ecosistemas fluviais. Ten como obxectivo crear unha rede de cidadáns comprometidos cos cursos fluviais que desenvolvan actividades de coñecemento, vixilancia e protección dun treito de río que eles mesmos escollen. Na actualidade, Proxecto Ríos está financiado por Augas de Galicia e a Consellaría de Medio Ambiente, Territorio e Infraestruturas.

Hai moitos xeitos de actuar:

Actividades formativas para capacitar ao voluntariado

- Charlas divulgativas
- Saídas formativas
- Cursos de formación
- Encontros de voluntariado

Iniciativas que aumentan o caudal do proxecto

- Roteiríos
- Limpeza simultánea de ríos
- Proxecto Ríos de Lingua e Cultura
- Campos de voluntariado

auga
educación ambiental
participación
custodia fluvial
patrimonio etnográfico
voluntariado ambiental
conservación
ríos

Se queres participar nalguna destas actividades contacta coa coordinación do proxecto:

Proxecto Ríos

Travesa de Basquiños, 9 baixo
150703 Santiago de Compostela
www.proxectorios.org
info@proxectorios.org
Telf.: 981 570 099

 proxecto ríos

unimos ríos e persoas

ÍNDICE

RECURSOS

Ramsés Pérez

CONTAMINACIÓN

CONTAMINACIÓN INDUSTRIAL EN GALIZA

Ramón Varela

LITORAL

DEITADO DE AREA NAS PRAIAS

Xandro García e Anxo Mena

RESIDUOS

BOLSAS DE PLÁSTICO: MORTE EN SILENCIO

Marie Lacassagne

IV SEMINARIO COMPOSTA EN RED

María Lafuente

CONSUMO RESPONSÁBEL

CARA A MODA GALEGA SOSTÍBEL

Nanda Couñago

O ECOVASO NAS FESTAS

Comisión de festas de S. Pedro

SOSTIBILIDADE

ACHEGAMENTO Á BIOCONSTRUCCIÓN

Juan Bello e Carolina Martínez

ENERXÍA

NOVO ALUMEADO PÚBLICO EN CARBALLO

Cristina Abelleira

RÍOS

SARRIA MÓLLASE POLO RÍO

Plataforma Sarriana polo Río

ECOLOXISMO

VIDA E REPRESIÓN DE MONCHO VALCARCE

Carlos C. Varela

PATRIMONIO CULTURAL

A DESPROTECCIÓN DA CAMIÑARÍA HISTÓRICA

Ricardo Polín

MONTERREI, A LOITA POLO PATRIMONIO PÚBLICO

Neves Amado e Eladio A. Fernández

MONTES SOSTÍBEIS

SILVOPASTOREO NO BARBANZA: O PORCO CELTA

Xosé A. Carril e César F. Pérez

ESPECIES EN PERIGO

AS ESCRIBENTAS DAS CANAVEIRAS EN GALIZA

Rafael Salvadores e Francisco Arcos

FLORA E FAUNA DE GALIZA

Xosé Salvadores e Marga Miguens

4

5

9

12

14

15

18

19

22

24

27

32

36

38

40

42

EDITORIAL

AMBIENTE E PATRIMONIO, EN LOITA

Máis dunha ducia de temáticas ambientais conforman este novo número de CERNA. Acudimos aos expertos para coñecer cal está a ser a incidencia das grandes industrias galegas na contaminación atmosférica ou cales son os efectos do deitado de area nas praias, como resposta aos temporais do pasado inverno. Os residuos e as políticas que os xestionan seguen tendo un lugar destacado nesta revista, desta volta amosando experiencias que mudan os xeitos tradicionais e tratar co lixo. No apartado de sostibilidade, adentrámonos nos conceptos básicos da bioconstrución ou do que se coñece como "moda sostíbel", alén de resaltar experiencias de aforro enerxético como a do alumado público do concello de Carballo.

Non faltan os relatos dalgunhas das loitas máis activas do momento no eido ambiental e patrimonial. A defensa do río Sarria, do seu bosque de ameneiros e do territorio histórico do Camiño de Santiago ao seu paso por esta localidade foi sen dúbida unha das reivindicacións ecoloxistas máis destacábeis deste ano encabezada pola Plataforma Sarriana polo Río. Outra plataforma, a que defende o uso público do Castelo de Monterrei, tamén resume nun dos artigos desta publicación a loita contra a privatización deste BIC, auspiciada pola Xunta. No terreo cultural, un dos grandes coñecedores dos camiños que levan a Santiago, Ricardo Polín, ofrece a súa particular reflexión sobre o impacto negativo que están a ter na Cultura e na memoria histórica do país as delimitacións oficiais das vías xacobeas aprobadas polo actual goberno galego.

A avespa asiática e a Artemisa son as protagonistas da sección de Fauna e Flora, e a escritenta das canaveiras do apartado de Especies en Perigo. O monte de Nebra, en Porto do Son, onde se está a aplicar unha nova técnica de silvopastoreo con porco celta, impulsada por Asoporcel, será o monte sostíbel de referencia deste número.

Cerna 72 achega ademais algunhas escenas da vida dun dos fitos históricos do movemento ecoloxista e nacionalista en Galiza, Moncho Valcarce, o cura das Encrobas.



cerna

Dpto. Redacción e Publicidade
982 240 299
Ronda Fontiñas, 180 Entrechan
27002 Lugo

Administración
981 570 099
Travesa dos Baquiños, 9 Baixo
15704 Santiago de Compostela

cerna@adega.gal
www.adega.gal/revistacerna

COMITÉ DE REDACCIÓN:

Belén Rodríguez, Xesús Pereiras, Ramsés Pérez, Pepe Salvadores, Alberte Sánchez e Manuel Soto.

EDITA: ADEGA (Asociación para a Defensa Ecolóxica de Galiza)
Outono 2014 - Cerna 72

Nos artigos asinados, respéitase a normativa lingüística do texto orixinal. CERNA non se fai copartícipe, necesariamente, das ideas, opinións e afirmacións dos autores. Todo o material da revista pode ser reproducido sempre que se cite a fonte, exceptuando as fotografías, para as que sería necesario contar co permiso dos autores.

DIRECCIÓN
Manuel Soto

DESEÑO E MAQUETACIÓN
distrito xermar

FOTOGRAFÍA
distrito xermar - Ramsés Pérez

D.L.: C-913/1986
ISSN: 1136-2677

REDACCIÓN
Belén Rodríguez

FOTOGRAFÍA DA CAPA
Ramsés Pérez

ADMINISTRACIÓN
Silvia Amor

RECURSOS

Ramsés Pérez

LIBROS



Xose Lois Rey-Muñiz (Coord.)
SGHN
Galego e Inglés (164 páx.), 2014
D.L.: C 2562-2013

A SGHN vén de publicar o primeiro Atlas en Galiza sobre dous grupos de Carabidos e a familia Lucanidae (á que pertencen as coñecidas vacalouras). O

libro organizase en varios capítulos introdutorios sobre a historia da investigación dos carábidos en Galiza, a bioclimatoloxía básica galega, criterios de traballo e conclusións. Cada especie das 20 que revisa é analizada nun capítulo independente que recolle un mapa coa distribución coñecida de ámbito galego, ibérico e mundial; a súa bioloxía; requirimentos ambientais, bibliografía e táboas con datos dispoñíbeis, inéditos e recollidos en diversas publicacións. Cada capítulo complementábase cunha análise do seu estado de conservación baixo os criterios da UICN (Libro Vermello) e unha fotografía da especie. Esta publicación foi posíbel grazas ao esforzo altruísta de colaboradores e co financiamento da SGHN.

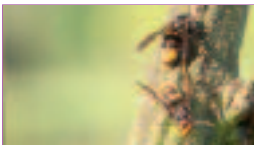


O PARAUGAS DAMEAUGAS

Anxo Moure e Cristina Ouro
Urco Editora
Galego (24 páx.), 2014
ISBN: 978-84-15699-53-8

Despois do Carballo con Botas, a Xacia Luvíñas e Salgadiña, o ecoloxista e contacontos Anxo Moure preséntanos un novo conto coas ilustracións de Cristina Ouro: "O paraugas dameaugas". Trata o tema do cambio climático a través dun discurso comprensíbel para os máis cativos. Esta obra, impresa en papel reciclado, propón unha nova causa solidaria. En colaboración con transportes saharais, por cada libro vendido, entregárase outro libro nas escolas das nenas e nenos refuxiados nos campamentos de Tinduf.

VÍDEO



A AVESPA ASIÁTICA, UNHA AMEAZA AMBIENTAL

Concello de San Sadurniño
Duración: 18.53 min.

A avespá asiática é voraz coa froita e con outros insectos, sobre todo coas abellas, das que se alimentan durante os meses centrais do verán, rapinándooas á porta das colmeas. O Concello de San Sadurniño, co apoio da Asociación Galega de Apicultura, quere alertar sobre a invasión deste insecto que está invadindo tanto a comarca como o resto de Galiza. Este audiovisual de 18 minutos conta coas intervencións de veciños e veciñas afectadas e tamén de representantes do mundo da apicultura. O vídeo está dispoñíbel na rede en: <http://youtu.be/phjtjLpnzgj>



AVES DA CIDADE DE PONTEVEDRA

Cosme Damián Romay Cousido e Xabier Vázquez Pumaríño
Cancellaría de Parques e Xardíns do Concello de Pontevedra
Galego (156 páx.), 2014
D.L.: PO 367-2014
ISBN: 978-84-694-9992-4

Esta obra recolle a diversidade de paxaros que se teñen citados na contorna da cidade. Inclúe información de 175 aves recollidas recentemente (2008-2010) en fichas nas que atopamos os seus nomes en galego, castelán e inglés; a súa distribución global, en Galiza e na contorna da cidade de Pontevedra; un mapa dos puntos de presenza/ausencia na cidade e unha fotografía. Diferéncianse os rexistros tanto para época de cría como para o resto do ano. Por último, engádense notas sobre a xestión necesaria para cada especie, así como a súa orixe (nativa ou introducida). Pódese solicitar o libro de balde ao Concello de Pontevedra.

LIGAZÓNS

RECURSOS LIFE MARGAL ULLA

<http://margalulla.xunta.es/gl>

No marco do proxecto LIFE Margal Ulla, para a conservación do mexillón de río (*Margaritifera margaritifera*) e da toupa de río (*Galemys pyrenaicus*), a D.X. de Conservación da Natureza vén de editar e publicar no seu web diferentes materiais coa finalidade de divulgar a situación destas dúas especies en Perigo de Extinción. Realizáronse dúas unidades didácticas (para cada unha das especies) que pretenden informar, implicar e sensibilizar o ámbito educativo na conservación deste importante patrimonio natural ligado aos nosos ríos. Tamén, coa intención de mudar hábitos que contribúan á conservación das especies, editouse un póster e guías de boas prácticas gandeiras, forestais e agrícolas.



GUÍA VIRTUAL DE LOS INDICIOS DE LOS MAMÍFEROS DE LA PENÍNSULA IBÉRICA, ISLAS BALEARES Y CANARIAS

www.secem.es/guiadeindiciosmamiferos/

A SECEM (Sociedad Española para la Conservación y Estudio de los Mamíferos) publica un manual para aprender a detectar e avaliar a presenza dos mamíferos. As fichas colgadas na web, agora revisadas, xa foron editadas na revista Galemys da SECEM. Na ficha de cada especie ou grupo de mamíferos, os autores, xunto coa descrición máis ou menos subxectiva dos indicios que a especie deixa, engaden unha análise estatística sinxela das medidas destes indicios (mínimo, máximo, media e moda), e información referente ao lugar onde foron observados. A Guía é produto do esforzo voluntario dos seus socios e socias.

COLABORA CON "RECURSOS" CERNA

se queres que divulguemos nesta publicación algún libro, CD, revista, película, documental, etc., envía a referencia a ramses@adega.gal ou cerna@adega.gal, indicando "Recursos CERNA".



A CONTAMINACIÓN INDUSTRIAL DECLARADA DE GALIZA

Ramón Varela Díaz*

En outubro de 2014 fixéronse públicos os datos do Rexistro Estatal de Emisións e Fontes Contaminantes (PRTR-España) sobre as emisións á atmosfera, auga e solo de substancias contaminantes das principais industrias e outras fontes puntuais e difusas, correspondentes ao ano 2012. As industrias e complexos (varias instalacións co mesmo emprazamento e co mesmo titular) están obrigadas a notificar neste rexistro da orde de 100 substancias contaminantes incluídas no Regulamento da Comunidade Europea (CE 166/2006) e Reais Decretos (RD 508/2007), das cales 60 considéranse contaminantes atmosféricos relevantes. A notificación tense que realizar sobre determinados umbrais de emisión fixados con anterioridade e o titular debe indicar se os datos que comunica están baseados en medicións, cálculos ou estimacións. A información pública que ofrece en rede o Rexistro PRTR-España, aínda con certo atraso –case dous anos-, moitas veces é incompleta e non sempre fiable, porén moi valiosa para coñecer, analizar e valorar as emisións e mesmo comparar as de Galiza con respecto ao Estado.

GALIZA E O ESTADO NOS DATOS PRTR

No *Rexistro Estatal de Emisións e Fontes Contaminantes (PRTR)* do Ministerio de Agricultura, Alimentación e Medio Ambiente, de 6.747 complexos industriais, 4.476 teñen datos validados por organismos públicos e 2.306 ofrecen datos con información pública. En Galiza só temos 200 complexos con datos validados e 120 con información pública. O volume de emisións contaminantes á atmosfera en todo o Estado é de 133 millóns toneladas/ano e en Galiza emitense 15,9 millóns de toneladas/ano das que a meirande parte, 15,8 millóns, son dióxido de carbono.

As grandes industrias instaladas en Galiza, a maioría multinacionais do sector da electricidade (centrais térmicas), do automóbil (Citroën PSA), do petróleo (Repsol), do aluminio (Alumina-Aluminio de Alcoa), da madeira (Ence, Finsa), de ferroaleacións (Ferroatlántica), etc., son as principais responsables de que ocupemos hoxe igual que en 1990 o 4º lugar

no Estado por emisións de dióxido de carbono, co 12% do CO₂ que se emite na industria estatal rexistrada no PRTR. Galiza tamén está no 1º posto por contaminación con perfluorocarburos, co 76% do total, e en 3ª posición por emisións de flúor, co 21%. A emisión de partículas (PM10) representa o 15,7% do total estatal.

Outras porcentaxes notables que fan que Galiza ocupe o 3º ou 4º posto no Estado ten relación cos seguintes contaminantes: dióxido de xofre (14,3%), mercurio (14%), cloro (13,5%), compostos orgánicos volátiles non metano (9,4%), monóxido de carbono (8,8%)... (Ver Cadro I). Todas son extremadamente elevadas tendo en conta o número e tamaño da nosa industria, a po-boación, a extensión xeográfica ou o noso nivel de vida. Ademais, temos que ter en conta que estes gases e partículas están implicados, directa ou indirectamente, en problemas de saúde, no aumento de mortalidade e nas problemáticas ambientais globais e locais máis importantes como o efecto invernadoiro, a destrución da capa de ozono ou a choiva ácida.

Cadro I. Contaminantes á atmosfera en 2012 rexistrados no PRTR.

Contaminante	Limiar de declaración*	Cantidade anual	%Galiza/Estado	Posición**	Nº Complexos***
Dióxido de carbono CO ₂	100.000 t	15.774.000 t	11,98	4º	16
Monóxido de carbono CO	500 t	18.054 t	8,80	3º	4
Dióxido de xofre SO ₂	150 t	32.876 t	14,28	3º	17
Oxidos de nitróxeno NO _x	100 t	21.917 t	6,88	6º	18
Partículas PM10	50t	1.536,2 t	15,71	2º	9
Amoniaco NH ₃		2.713,8 t	6,74	5º	79
Cloro e compostos inorgánicos Cl		1.985,6 t	13,50	3º	4
COVNM****		5.148 t	9,35	3º	6
Flúor F	5 t	223,2 t	20,75	3º	4
Mercurio Hg		331 kg	13,99	4º	7
Metano CH ₄		10.900 t	4,80	7º	7
Arsénico Ar		212 kg	4,67	5º	3
Perfluorocarburos PFC		5.320 kg	76,44	1º	2
TOTAL		15.867.754 t	11,96	4º	200

Fonte: PRTR, outubro 2014. Elaboración propia. Emisións que superan umbrais de información pública.

*Limiars de declaración para outras emisións: Metano e COVNM (100 t), Benceno (1 t), Chumbo e zinc (200 kg), Cromo e cobre (100 kg), Niquel (50 kg), Mercurio e cadmio (10 kg).

Posto que ocupa Galiza no conxunto do Estado. *Complexos que declararon con datos en 2012. ****COVNM: Compostos orgánicos volátiles non metano.

INSTALACIÓNS CONTAMINANTES. EMISIÓNS.

As industrias catalogadas no Rexistro como *Instalacións de Combustión*, entre as que temos as centrais térmicas (As Pontes, Meirama e Sabón) e a refinería de Repsol na Coruña destacan polas súas emisións de dióxido de carbono (ver cadro III). Tan só catro térmicas e unha refinería xeran o 82,7% do total do CO₂ emitido en Galiza e a central térmica de carbón das Pontes é responsable do 56,7% do global emitido, con 8,9 millóns de toneladas/ano. Así mesmo, as instalacións de combustión son grandes emisoras de óxidos de nitróxeno, dióxido de xofre, partículas e metais. Descoñecemos se a falta de datos nos cadros se debe a que a empresa non superou o limiar para a súa declaración, ou se non quixo comunicalos.

Paga a pena destacar que tan só son 16 as empresas situadas en Galiza que declaran emisións de dióxido de carbono por superar o umbral, e que o 75% delas son instalacións de combustión.

Entre as industrias alleas á combustión (ver cadro IV) temos que destacar Alumina-Aluminio de San Cibrao e Alcoa Inespal da Coruña, Ferroatlántica (Cee, Dumbria e Sabón), Magnesitas de Rubián, Finsa de Santiago, Forestal del Atlántico, Bioetanol, Elnosa, PSA-Citroën, Cementos Cosmos, SGL Carbón e Ence. Resalta Alumina e Aluminio e Alcoa polas emisións de dióxido de carbono, dióxido de xofre, flúor, mercurio, perfluorocarburos ou cloro. As demais factorías presentan poucos datos. Por exemplo, Elnosa, Ferroatlántica de Cee e PSA-Citroën ofrecen datos dun só contaminante (mercurio, dióxido de carbono e compostos orgánicos volátiles non metano, respectivamente). Bioetanol, Ferroatlántico Dumbria ou Forestal del Atlántico só dan datos de dous contaminantes

CALIDADE DO AIRE E SAÚDE (OMS)

As persoas que nos preocupamos polo ambiente e a saúde levamos anos coñecendo e repetindo, sen demasiado eco, afirmacións como as seguintes, feitas en marzo de 2014 pola Organización Mundial da Saúde (OMS), sobre Calidade do aire e saúde:

1. A contaminación do aire representa un importante risco ambiental e para a saúde. Segundo datos de 2012, a contaminación atmosférica nas cidades e zonas rurais de todo o mundo provoca cada ano 3,7 millóns de defuncións prematuras.

2. A contaminación con partículas implica efectos sanitarios incluso en moi baixas concentracións. De feito, non se puido identificar ningún limiar por debaixo do cal non se observasen danos para a saúde.

3. Existen graves riscos sanitarios non só por exposición a partículas, senón tamén ao ozono (O₃), dióxido de nitróxeno (NO₂) e dióxido de xofre (SO₂).

4. Existe unha estreita relación cuantitativa entre a exposición a altas concentracións de pequenas partículas (PM10 e PM2,5) e o aumento da mortalidade o morbilidade diaria e a longo prazo.

Cadro II. Atmosfera: Emisión por grupos de contaminantes.

Grupos de contaminantes	Emisión (kg)	%Galiza/Estado
Gases de efecto invernadoiro	15.785.004.000	11,97%
Substancias acidificantes/eutrofizantes/precusores de ozono	62.654.800	9,73%
Todos os contaminantes menos dióxido de carbono	93.754.300	8,56%
Compostos orgánicos persistentes	551	7,10%
Metais pesados	7190	2,48%
Substancias que esgotan a capa de Ozono	10	0,52%

Fonte: PRTR, outubro 2014. Elaboración propia.

Cadro III. Emisións nas instalacións de combustión PRTR en 2012.

Empresas	CO ₂ (t/ano)	NO _x (t/ano)	SO ₂ (t/ano)	PM10 (t/ano)	Metais (kg/ano)
Central Ciclo Combinado As Pontes	179.000	s.d.	s.d.	s.d.	s.d.
Unidade de produción térmica, C.T. As Pontes	8.940.000	11.100	10.200	620	Hg 70, Cr 102, Ni 136, Zn 922, As 71,6
Central Térmica de Meirama	2.580.000	3.490	7.550	91	Hg 23,5, Ni 124, As 118
Central Térmica de Sabón	325.000	118	s.d.	s.d.	s.d.
Repsol	1.020.000	1.880	3.480	s.d.	Ni 324, Resto s.d.
Finsa Fibranor (Rábade)	s.d.	148	s.d.	s.d.	s.d.
Financiera Maderera S.A. (Padrón)	s.d.	148	228	59,2	Hg 11,6, Ni 402, Zn 488
Finsa-Oremer (Ourense)	s.d.	s.d.	440	52	Hg 22, Cd 22,3, Ni 770

Fonte: PRTR, outubro 2014, Elaboración propia. s.d.: sen datos.

Cadro IV. Outras instalacións. Emisións declaradas

Empresas	CO ₂ (t.)	NO _x (t.)	SO ₂ (t.)	PM10 (t.)	Metais e outros: kg
Aluminio Español	409.000	172	3.150	277	F: 108.000; Cl: 10.500, Ni: 118
Alumina Española	861.000	1.450	3.800	152	Hg: 148
Alcoa Inespal A Coruña	111.000	s.d.	569	83,4	F: 44900; Perfluorocarburos: 2.550
Ferroatlántica Cee	156.000	s.d.	s.d.	s.d.	s.d.
Ferroatlántica Sabón	207.000	300	435	s.d.	Cianuro: 1.390, Resto: s.d.
Ferroatlántica Dumbria	178.000	124	s.d.	s.d.	s.d.
Magnesitas de Rubián	118.000	158	694	s.d.	s.d.
Finsa Coxeración (Santiago)	134.000	224	858	73,1	As: 22,7; Cd: 43,3; Cr: 112; Hg: 42,6; Ni: 1.490; Benceno: 2.440, Naftaleno 233
Forestal del Atlántico	s.d.	s.d.	357	s.d.	Ni: 232
Bioetanol	147.000	587	s.d.	s.d.	s.d.
Elnosa	s.d.	s.d.	s.d.	s.d.	Hg: 13,4
PSA Citroen	s.d.	s.d.	s.d.	s.d.	COVNM: 1.630.000
Cementos Cosmos	191.000	371	s.d.	s.d.	Ftalato de Di(2-etilhexil) (DEHP): 20,2
SGL Carbon	s.d.	s.d.	151	s.d.	Antraceno: 175; Naftaleno: 176; H. aromáticos: 551
ENCE	s.d.	624	219	128	s.d.

Fonte: PRTR, 2014. Elaboración propia. s.d.: sen datos.

e outras moitas de tan só tres. A xustificación pode ser que non chegan ao umbral de declaración, pero sospeitamos que en moitos casos prefiren ocultar información que logo se fai pública. Obsérvase que as emisións de flúor, mercurio e perfluorocarburos son elevadas.

EMISIONS DE CO₂ E DEREITOS DE EMISIÓN

Cumprindo coa normativa europea, o goberno puxo en marcha uns "Plans Anuais de Asignación" onde se lles asigna gratuitamente ás industrias unhas cantidades de gases a emitir cada ano á atmosfera. Esta asignación son os dereitos de emisión referidos ao dióxido de carbono. Este é un mecanismo pensado para que as empresas limiten as emisións e vaian ano tras ano contaminando algo menos. Este dereito de emisión é transferible e pódese mercar ou vender para que as empresas menos contaminantes ás que lles sobre asignación podan ter ingresos pola venda dos dereitos sobrantes. Afecta unicamente ás seguintes actividades: centrais térmicas, coxeración, outras instalacións de combustión de potencia térmica superior a 20MW (caldeiras, motores, compresores...), refinarias, coquerías, siderurxia, cemento, cerámica, vidro e papeleiras.

Podemos observar como algunhas industrias superan lixeira ou amplamente os dereitos de emisión asignados (ver cadro V), como a central térmica de Meirama, Bioetanol ou a central térmica de carbón das Pontes; esta última duplica os valores asignados. Noutros casos non

se acada o tope de emisión como sucede con Repsol, Cemento Cosmos, central térmica de ciclo combinado das Pontes, ou Finsa de Santiago. E a gran maioría dos complexos citados no cadro V carecen de datos, polo que non podemos saber se mercaron, venderon ou se axustaron aos dereitos de emisión asignados.

Sen dúbida, existe un mercado de dióxido de carbono tremendamente importante polo volume que manexa, se ben, a tonelada tiña en maio de 2012 un prezo de 7 euros, un ano antes acadaba os 16 euros, mesmo chegou a valer 30 euros en anos pasados. En abril de 2013, os prezos caeron até 2,46 €/tonelada e en 2014 produciuse unha lixeira recuperación que alcanzou no mes de outubro os 6,30 €/t.

Desta forma o criterio de "Quen contamina paga" está regalado á industria sucia, pois sáelle máis barato mercar permisos para contaminar que investir en tecnoloxías limpas. Aínda así, a UE intenta consolidar este instrumento, pretendidamente de loita contra o cambio climático, substituíndo os "Plans Nacionais de Asignación" por unha única asignación a nivel europeo, eliminando progresivamente os dereitos gratuítos para que sexa a poxa o mecanismo básico de intercambio. O sector eléctrico será o primeiro en deixar de recibir dereitos de emisión de balde e terá que adquirilos na súa totalidade no mercado. En outubro do 2014, a UE tamén acordou un recorte do 40% de emisións de dióxido de carbono para 2030.

Cadro V. Emisións declaradas e dereitos de emisión de CO₂ para 2012 dalgunhas instalacións acollidas aos Plans Anuais de Asignación.

Empresas	Emisións (t CO ₂)	Dereitos 2012 (t CO ₂)
Cogeneración Noroeste Finsa (Santiago)	134.000	121.128 + 3.492
Bioetanol	147.000	128.594
PSA Citroen	s.d.	24.444
Cementos Cosmos	191.000	363.244
ENCE	s.d.	129.925
Repsol	1.020.000	1.694.604
Cogeneración de Padron Finsa Padrón	s.d.	48.807 108.675
Endesa Generación As Pontes ciclo combinado	179.000	635.307
Endesa Generación As Pontes carbón	8.940.000	4.218.171
Finsa Padron	s.d.	106.407
Industrias del tablero s, sadurniño	s.d.	127.164
Megasa	s.d.	81.004
Planta cogeneración Boinersa Boiro	s.d.	83.935
Oremer	s.d.	8.861
Tablicia Lugo	s.d.	23.847
C. T. Sabón ciclo combinado	s.d.	304.084
CT Meirama	2.580.000	1.618.787

Fonte: Plan Nacional de Asignación 2008-2012. Proposta de asignación individualizada de dereitos de emisión (23 xullo 2007).

EMISIÓN CONTAMINANTES PERCÁPITA

Por último, Galiza ocupa un lugar destacado sendo a 3ª comunidade por kilogramos/habitante de emisión de substancias contaminantes e a 4ª por emisión de dióxido de carbono (ver Cadro VI). Con 5.737 kg/habitante, duplicamos a media do Estado en emisións globais á atmosfera e superamos amplamente a zonas industriais tan importantes como Cataluña (1.637 kg/ha) ou o País Vasco (2.962 kg/ha). As emisións de CO₂ mostran unhas cifras e unha distribución moi similares ás totais.

Galiza segue a emitir unha contaminación que non merece. O beneficio duns poucos non pode ser o dano para moitos. Sempre nos lembramos de Castelao cos seus debuxos e o pé dun deles: “As sardiñas volverían se os *Gobernos quixesen*”, que sen dúbida serve para aplicar perfectamente no tema que nos ocupa.

Cando se ocupará o Goberno galego?

CONCLUSIÓN

1. Malia que Galiza ten menos do 3% dos complexos industriais do Estado que declaran no rexistro PRTR, representa valores extremadamente elevados de contaminación comprendidos entre o 10 e o 20% do total estatal e, en casos excepcionais, valores maiores e inxustificables tendo en conta tamén a nosa poboación (5,9%), a extensión xeográfica (5,8%) ou o PIB (5,4%).
2. Por grupos de contaminantes, Galiza representa o 12% da emisión de gases de efecto invernadoiro en todo o Estado, e do 7 ao 10% da emisión de substancias acidificantes, eutrofizantes, precursores de ozono e outros contaminantes distintos de dióxido de carbono e compostos orgánicos persistentes.
3. Aínda sendo alta a contaminación industrial galega, os focos contaminantes son moi poucos. As principais industrias implicadas na contaminación atmosférica son tan só unha ducia.
4. A saúde dos ecosistemas e a nosa propia saúde pode mellorar moito se diminúe a emisión de gases e partículas implicadas en problemas de saúde (asma, bronquite, alerxias, problemas cardiovasculares, ictus cerebral, cancro, etc.) e mortalidade. Tamén contribuirá a mitigar o queceamento global, a choiva ácida ou a destrución da capa de ozono.

Cadro VI. Comparación entre emisións percápita.

Emisións totais (todos os contaminantes atmosféricos) (kg/ habitante)	
Media Estado	2.837
Valencia, Extremadura	Menos de 1.000
Cataluña, Cantabria, País Vasco, Canarias, Castela-A Mancha	Entre 1.000 e 3.000
Navarra, Andalucía, Castela León, Aragón	Entre 3.000 e 5.300
Galiza	5.737
Asturias	18.251
Emisións de CO ₂ (complexos PRTR) (kg/ habitante)	
Galiza	5.703
Estado	2.814
Cataluña	1.619
País Vasco	2.930

Fonte: PRTR, outubro 2014. Elaboración propia.

*Ramón Varela Díaz é catedrático en Bioloxía, experto en contaminación atmosférica e representante de ADEGA.



EFECTOS DO DEITADO DE AREA SOBRE AS PRAIAS

Xandro García e Anxo Mena*

As administracións públicas queren resolver os estragos producidos nos areais galegos polas borrascas do pasado inverno a golpe de recheo. Pero ignoran ou queren obviar os efectos negativos que estes deitados de area provocan nas nosas praias. Ao tempo, pasan por alto a relación que existe entre a presión urbanística do litoral e a intensidade dos danos provocados na costa polos temporais, conseguindo así desenfocar o problema de fondo.

COMO CHEGAMOS A ESTA SITUACIÓN?

Ninguén pode negar xa a mudanza climática, evidenciada pola ciencia e patente xa para toda a cidadanía. En 2013, reuniuse por quinta vez o Grupo Intergubernamental de Expertos sobre a Mudanza Climática (IPCC: Intergovernmental Panel on Climate Change), constituído en 1988 pola Organización Meteorolóxica Mundial e as Nacións Unidas. A principal conclusión desta xuntanza foi que nunha elevada probabilidade, a mudanza climática actual é consecuencia das actividades humanas. O aumento da temperatura do planeta é consecuencia fundamentalmente de ter emitido á atmosfera millóns de toneladas de dióxido de carbono e doutros gases de efecto invernadoiro (metano, óxido nitroso, etc.) pola industria e outras actividades derivadas da mesma, a un ritmo que se acelerou vertixinosamente nos últimos cincuenta anos. Algúns efectos deste quecemento global son o aumento do nivel do mar e que cada vez sexan máis habituais fenómenos climáticos de intensidade extrema.

O pasado inverno, unha longa serie de borrascas afectou a Galiza causando unha mancha de estragos nas nosas costas e, aínda que a súa intensidade foi nalgúns casos extraordinaria, xa se tiñan rexistrado alturas de onda e rachas de vento semellantes. O verdadeiramente pouco frecuente deste inverno foi a concentración de tantos núcleos de baixas presións nun período de tempo concreto. Resulta moi difícil relacionar este fenómeno coa mudanza climática, pero encaixa coas previsións de aumento no número e intensidade das precipitacións que o IPCC fixo no seu quinto informe para as latitudes medias nos invernos. De seren acertadas as previsións do IPCC, co paso do tempo, a situación irase agravando a medida que aumente a temperatura da Terra e, polo tanto, deberíamos prepararnos para afrontar situacións similares nos vindeiros anos.

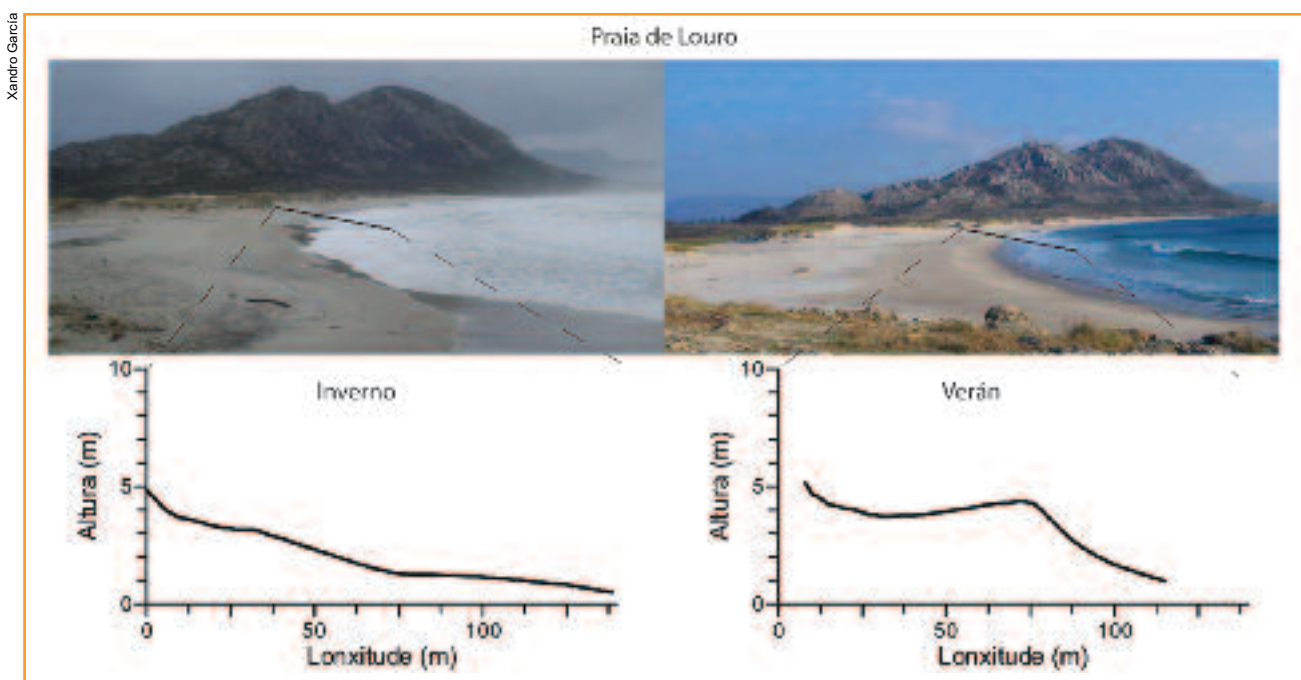
Pero non é culpa do mar nin da mudanza climática que caian casas, se destrúan peiraos, ou desapareza a area das praias. Sen dúbida ningunha, a razón dos estragos está nunha política urbanística violenta, irrespectuosa co contorno, que non outorga ningunha consideración prioritaria á conservación dos espazos naturais. O aumento do nivel do mar está a premer a franxa costeira e tende a desprazar a liña de costa terra adentro. O desorbitado crecemento urbanístico dos últimos anos sobre o litoral, por outra banda, exerce presión no sentido contrario e xera o conflito que causou alarma o inverno pasado, aínda que esta tensión xa se estaba a producir na costa de maneira constante, sendo orixe das case permanentes reparacións en distintas construcións.

Continuar a construír sen pensar nas consecuencias, cunha perspectiva curtpracista, e sobre todo, poñendo en risco a vida de persoas condena ao país –a todos nós– a pagar unha renda elevada en reparacións, que se prevé que vaian en aumento.

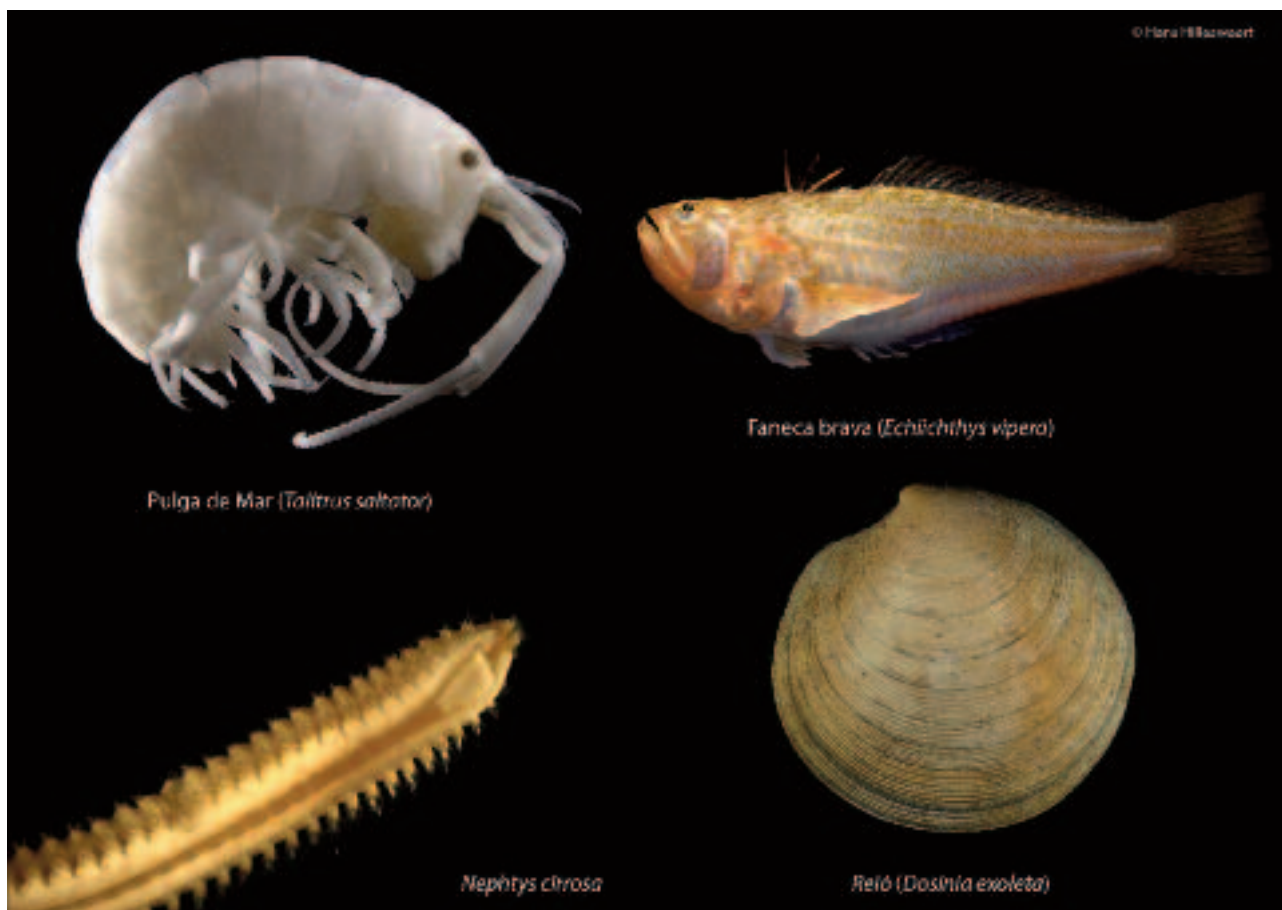
QUE SON AS PRAIAS?

O movemento do mar ten un papel importante na morfoloxía do litoral. As praias son sistemas sedimentarios dun grande dinamismo, o que se reflicte no seu aspecto externo. A dinámica das praias está relacionada coa enerxía da ondada que afecta a estes espazos de costa. Esta enerxía incide na distribución e na acumulación de area nas diferentes partes do areal, incluídos os espazos que se atopan continuamente por debaixo do nivel do mar.

Como a enerxía da ondada ten un forte carácter estacional, a fisionomía da praia sofre fondas modificacións ao longo do ano. No verán, cunha ondada de menor enerxía, a area tende a acumularse na parte máis alta



Exemplo de perfil da praia de Louro para o verán e para o inverno.



Catro animais comúns nas praias.

da praia e a xerar un noiro máis elevado. No inverno, cunha ondada de maior enerxía, a area tende a acumularse na parte da praia correspondente ás zonas submareais, formando uns noiros moito máis tendidos. Neste ciclo natural no que a area varía a súa posición respondendo a esta dinámica, as dunas funcionan como unha despensa de area que serve como achega extra no caso de que a perda de area sexa moi elevada nas partes máis baixas do perfil da praia, como ocorreu na última sucesión de borrascas, ou incluso, cando se chega á perda neta de area cara fóra do sistema.

Entre as praias galegas, existen areais totalmente desenvolvidos, que se atopan nun equilibrio sedimentario absoluto, incluso aumentando o seu acumulo de area, e que son capaces de rexenerarse por si mesmas, atendendo para isto a unhas condicións de ondada favorábeis. Atopamos outras que pola súa antropomorfización ou por outras causas naturais teñen perdas de area maiores que de adicións e tenden a erosionarse. Tendo en conta só os factores naturais (variacións do nivel do mar e dinámica oceánica litoral), os areais e o seu balance sedimentario non se comportan como sistemas estáticos dependentes das achegas de area segundo a intensidade da ondada, senón que están tamén suxeitos á dinámica costeira e á climatoloxía, fundamentalmente. Pero hai outros factores, entre os que se encontra a intervención humana, a presión urbanística, que poden facer cambiar profundamente a dinámica dos areais.

A presión sobre a franxa costeira xunto coa construción nas proximidades ou mesmo enriba dos almacéns de area, das dunas, converten a dinámica das praias nun comportamento non natural, no que a perda de area non é compensada, por non existir reservas. Deste xeito, a praia pode chegar a perder moita da súa potencia, erosionándose até chegar ao substrato rochoso. Isto ten sucedido, e sucede, en praias máis ou menos naturais nas que non existen reservas de area e a pesar diso acaban por rexenerarse en máis ou menos tempo (dependendo das condicións



Recheo na praia de Arealonga de Barreiros.

da ondada e da area dispoñíbel). Os areais que sufriron un deterioro do seu sistema dunar precisarán dun tempo de recuperación moito maior, que desde o punto de vista do actual modelo de consumo urbanístico, non é sostíbel. Este problema vense parcheando sen atender á súa causa orixinal, incidindo no erro con achegas indiscriminadas de area.

QUE CONSECUENCIAS TEÑEN OS RECHEOS?

A consecuencia máis obvia do deitado de area na praia é a introdución artificial de area das proximidades ou de fóra do propio sistema. Desde o punto de vista da dinámica costeira e da propia praia, esta acción é un feito que cambia violentamente as súas condicións naturais, altera as características do sedimento e, por tanto, a morfoloxía do areal.

playamino.blogspot.com.es



A mudanza morfolóxica da praia Grande de Miño, cuxo areal se viu este inverno gravemente afectado, é unha das máis evidentes dos últimos anos.

playamino.blogspot.com.es



Os movementos de camiións e escavadoras pola area tamén provocan a morte de animais que habitan a zona seca da Praia.

Os graos de area dunha praia non son todos iguais, senón que adoitan ser de diversos tamaños, desde partículas de varios milímetros (grava) até outras inferiores a 0,063 mm (finos). Normalmente, o deitado de area adóitase facer cun grao de maior tamaño que o tamaño medio inicial da praia para evitar a erosión ao necesitar, deste xeito, máis enerxía de ondata para mover os graos e levalos fóra do sistema ou transportalos. A morfoloxía da praia e as comunidades que a habitan están directamente ligadas ao tamaño do grao de area, e a súa variación produce por si mesma unha modificación das condicións naturais da praia e da composición da súa comunidade.

Cando se deita ou se remove area cunha elevada cantidade de material fino prodúcese unha elevada turbidez na zona, porque as partículas finas tardan máis en decantar. A turbidez provoca unha baixada na produción primaria do ecosistema, porque impide e reduce o paso da luz e polo tanto a produción da fotosíntese. Nas praias con elevada enerxía de ondata, este efecto dura pouco tempo porque as partículas finas son rapidamente varridas polo mar, pero nas praias máis protexidas da ondata a turbidez é un dos efectos secundarios máis notábeis dos recheos. O tamaño do grao de area e a súa composición química son os factores que máis inflúen nestes efectos. Pero o movemento de area dunha zona mariña para outra pode ser tamén un vector de contaminación con químicos, no caso de que a zona "fonte" estea contaminada ou conteña especies invasoras.

Dende o punto de vista biolóxico, a consecuencia máis patente do deitado de area está relacionada co soterramento dos seres que viven nela, que habitan a escasos centímetros da superficie da area. Cando o soterramento é maior dun metro de altura (normalmente o monte de area é maior de 3-4 m altura), a maioría das especies son incapaces de sobrevivir. A curto prazo o soterramento é catastrófico e leva á práctica desaparición da fauna e flora na zona soterrada, a cal pode ser colonizada de novo, por animais e plantas que vivan nas zonas adxacentes.

Marta Seijo.



En moitos dos recheos acometidos en Galiza e no mundo, as características da area orixinal eran diferentes ás da area deitada e, como consecuencia, os ecosistemas existentes antes e despois do deitado son diferentes tamén.

O deitado de area non só ten consecuencias para o contorno da praia, senón que, no mellor dos casos, a area carrétase dende unha zona submarina, co cal estanse a provocar dúas alteracións, unha na praia na que se deita e outra no lugar do que se extrae a area. Cando esta provén dun contorno terrestre adoita ter unhas características moi diferentes ás da praia, polo que as alteracións causadas polo deitado son moito máis prexudiciais para os seres vivos.

A época do ano na que se produce o deitado de area é outro dos factores influíntes a ter en conta. Se a vertedura se produce na época de nidificación das aves, o tráfico de maquinaria pesada polo areal pode desacougar a avifauna e destruír niños. Estes movementos de camiións e escavadoras pola area tamén provocan a morte de animais que habitan a zona seca da praia (insectos, vexetais, mamíferos, réptiles, etc.) e os posteriores efectos terán consecuencias moi negativas sobre estas especies.

CONCLUSIÓNS

O deitado de area nos areais galegos enmárcase habitualmente dentro das obras de recuperación que se levan a cabo nos areais. É unha actuación menos nociva para o medio natural que a construción de peiraos, portos, muros, etc; pero non é inocua e as consecuencias sobre o ambiente son medibéis.

Os efectos destes deitados son dificilmente demostrábeis polos poucos traballos de investigación existentes no país neste campo e a pouca transparencia dos proxectos e estudos previos a estas actuacións por parte da administración, mais en ningún caso se poden considerar benéficos para o medio natural ou que axuden a recuperar a dinámica natural da zona na que se producen.

A desaparición da area das nosas praias urbanas está directamente relacionada coa actividade humana e a existencia de moitos destes areais está ameazada tal e como hoxe os coñecemos. Que sigan a existir vai depender das accións que sexamos capaces de emprender. Lonxe de solucionarse só, o problema vai continuar, e probabelmente se agravará co paso do tempo, polo que deberíamos comezar a plantarlle cara á situación e tratar de atopar solucións definitivas. Obviamente, débense deter os recheos.

*Xandro García é investigador mariño e vogal de litoral de ADEGA; Anxo Mena é oceanógrafo e investigador do Dpto. de Xeociencias Mariñas da Universidade de Vigo.

AS BOLSAS DE PLÁSTICO, COMERCIO E MORTE EN SILENCIO

Marie Lacassagne*

As características moleculares do plástico (fabricado a base de petróleo) fan que tarde entre 100 e 500 anos en descomparse. Por esta razón, algúns dos impactos ambientais que provoca son unha paisaxe nefasta e o impedimento da libre circulación da auga, provocando ás veces inundacións e, outra veces, enfermidades graves. Ademais o 80% do lixo mariño é plástico. E aínda por riba, está no teu prato! En efecto, xa se incorporou á cadea trófica a través doutros seres vivos que o inxeriron, e algúns morreron de paso. De feito, nos Emiratos Árabes a metade dos camelos e dromedarios falecen por comer plástico.



O contedor de separación do plástico é unha verdadeira falacia, un comercio para uns poucos que, realmente, cobran por non reciclar

A FARSA DA RECICLAXE

É moi complicado e custoso reciclar as bolsas de plástico e o plástico en xeral, así que, na meirande parte das veces en Europa, quéimase. Por exemplo en Alemaña, país cunha das mellores taxas de reciclaxe do mundo, incinérase o 50% do plástico recuperado.

As cifras falan por si soas:

- Só se recupera o 25% do plástico producido. Unha parte importante nin sequera chega ao ciclo da reciclaxe porque non se tirou ao lixo.
- O 50% da parte recuperada quéimase (difundindo partículas perigosísimas no ar).
- O 25% expórtase a China, onde a lexislación non é tan restritiva para poder incinerar ou para facer outros obxectos de plástico, pero desta vez xa non reciclábeis. Ademais, esta viaxe a China ten unha elevada pegada ambiental por mor do transporte.
- O 25% recíclase (nun obxecto de plástico non recuperábel ou en poucas veces reciclábel), ou depositase nun vertedoiro aberto para que o leve o vento a dar unha volta. En efecto, as bolsas son lixeiras e, por tanto, propensas a escaparse do sistema de recolecta do lixo.

En suma, o contedor de separación do plástico é unha verdadeira falacia: un comercio para uns poucos que, realmente, cobran por non reciclar, e que basean o seu negocio na contaminación e no que cheira a queimado. Que pasa no mundo? Non hai regulamento ningún?

QUE DIN AS LEIS NOS DIFERENTES CONTINENTES

Existen varias alternativas lexislativas ao mal uso das bolsas de plástico. Primeiro, certos países optaron por sancionar a produtores e comerciantes, un método ás veces inxusto porque a taxa non discrimina positivamente para financiar unha campaña de sensibilización, ou arranxar os danos producidos, como ocorre en Irlanda, Finlandia e Dinamarca. Mentres, outros países establecen acordos coas tendas e supermercados que voluntariamente se comprometen a levar a cabo medidas para reducir o consumo de bolsas de plástico. Neste caso, definen previamente unhas metas a alcanzar, como fan Bélxica e Australia.

A Unión Europea "recomenda" que os estados membros tomen medidas económicas, limitando a comercialización das bolsas de plástico, ou prohibíndoa para a redución do seu uso. Unha destas medidas pode ser a de cobrar polas bolsas nos comercios. Pero na web do Parlamento europeo lemos demasiados verbos conxugados en condicional: "deberían", en vez de "teñen que". As estatísticas confirman unha clara redución do seu uso despois de cobrar polas bolsas. Porén, triste é comprobar que nos importa máis aforrar uns céntimos que a vida dunha tartaruga.

E se tivéssemos consciencia da cantidade de diñeiro público empregada para limpar o medio ambiente destas bolsas, reduciríamos o dobre, non é? Pero como este diñeiro non o vemos directamente é como se non existise.

Algunhas medidas adoptadas:

- En Francia, a partir do pasado mes de xaneiro, o consumidor ten a obriga de pagar 6 céntimos pola bolsa de plástico de uso único. Este dispositivo entra dentro da Taxa Xeral sobre as actividades contaminantes das empresas.
- Dinamarca foi o primeiro país en impoñer taxas, comezou en 1994.
- Italia prohibiu as bolsas de plástico desde o ano 2011.

• África é o continente máis represivo respecto a esta temática. Ruanda, Somalia, Malí e Mauritania prohibiron o uso e a produción das bolsas de plástico. En Mauritania as multas poden acadar os 2.500 euros ou o encarceramento de fabricantes, importadores e usuarios.

• Bangladesh foi o primeiro país en prohibir as bolsas de plástico, en 2002.

Comprobamos que os países, hipoteticamente, en vías de desenvolvemento están dando exemplo. Ata o 2007 a Unión Europea aínda non deixaba a certos países prohibir as bolsas.

Parece que ata que non poidamos apreciar de moi preto a gravidade do mal, non actuaremos (como Bangladesh, que reaccionou tras unhas inundacións). É unha mágoa chegar ao punto da prohibición ou da imposición de multas cando é unha sinxela cuestión de sentido común, certo?

ACCIÓN A DIARIO!

Obviamente, somos todos responsábeis desta praga. Creamos o problema, pero tamén podemos solucionalo. Non deixemos que nos consuma a sociedade de consumo.

Trátase antes de nada de mudar o hábito adquirido na vida cotiá de coller as bolsas de plástico despois de mercar. Para isto mellor empreguemos unha bolsa de tea, de fécula de pataca, de papel reciclado ou, no último caso, de plástico, pero que se poida usar de novo. E non esquezamos que as bolsas e o plástico están por todas partes, non só na caixa da compra, tamén nos produtos. A meirande parte da mercadería de froita e verdura xa vén con envoltorio, pero podemos escoller a mellor opción posíbel, os produtos a granel, ou con envases de papel ou vidro.

A desgraza do plasti-lixo revela a ineficacia dalgúns dos sistemas de reciclaxe, e revela tamén unha mentalidade de mercar-tirar que aínda dá máis que pensar.

IDEAS PARA CONCIENCIAR

Como colectivo, podemos crear un evento público conxunto con outras asociacións de defensa natural, de comercio xusto, ou de consumo responsábel e xuntar forzas para ter máis impacto e informar a xente nas rúas das nosas accións. Por exemplo, podemos montar unha exposición "Plasticarte": arte comprometida feita con bolsas de plástico, que pretende chamar a atención sobre o problema subxacente. Podemos convidar a este acto a figuras públicas. A obra non ten por que ser bonita, máis ben que sexa representativa no abstracto ou no concreto das terribes consecuencias do uso de bolsas de plástico.

Tamén podemos conformar un grupo de activistas que se sitúen tras as caixas dos establecementos ou supermercados grandes a unha hora punta para concienciar ao máximo posíbel de persoas e dar un premio simbólico, ou "facer a onda" á xente que non colle bolsa. Sería preciso ofrecer información sobre a campaña aos/ás clientes.

Máis ideas como estas podémolas atopar na web que propulsou o Día Internacional Sen Bolsas de Plástico: www.plasticbagfreeday.org

Unha iniciativa inspiradora sobre o uso creativo que lle podemos dar ao plástico é a que realiza o GAFREH, ou Grupo de Acción das Mulleres para a Recuperación Económica do Houet (Burkina Faso), que confecciona bolsos de man e outros artigos certificados polo Comercio Xusto, logo de recoller e lavar as bolsas de plástico. Máis información en: www.gafreh.org

+ info en: www.elplasticomata.com, www.plasticbagfreeday.org
*Marie Lacassagne é vogal de Consumo Responsábel en ADEGA.

ADEGA PARTICIPOU NO SEMINARIO DE COMPOSTA EN RED EN VITORIA

María Lafuente*

Unha vez máis ADEGA participou no IV Seminario de Composta en Red, rede da cal é socia, para compartir experiencias de compostaxe caseira e comunitaria. O obxectivo deste foro é impulsar, fomentar e promocionar políticas para a compostaxe doméstica e comunitaria, dado o importante papel que estas poden desempeñar na redución dos residuos orgánicos.

Zapa da Costa



Área de compostaxe comunitaria na zona urbana en Hernani.

Nesta ocasión, o seminario tivo lugar o 14 e 15 de novembro en Vitoria, Euskadi, onde ADEGA presentou os diferentes proxectos postos en marcha nos últimos meses na Galiza:

Pontevedra: III edición do programa de compostaxe caseira, na que se inclúe unha visita de comprobación dos resultados dos participantes en anteriores programas, para asegurarnos a continuidade na utilización do composteiro. Este concello ademais está traballando nun proxecto de planta de compostaxe, xunto coa Deputación provincial.

Carballo: Instalación dunha área de compostaxe no horto comunitario do concello, programa de compostaxe en tres centros de ensino e edición dunha guía de actividades sobre a compostaxe para escolares.

Lalín: Programa de 100 composteiros para unha parroquia e unha área de compostaxe comunitaria, ademais dun estudo para comprobar o aforo económico unha vez implantada a compostaxe caseira nun lugar.

Zapa da Costa



Xornada de traballo sobre a recollida selectiva porta a porta.

Allariz: Convenio de colaboración para o desenvolvemento dun proxecto de recollida separada de residuos orgánicos e a súa compostaxe nun centro de experimentación ambiental, e a promoción da compostaxe caseira e comunitaria.

San Sadurniño: Programa de 50 composteiros nunha zona rural e recollida porta a porta do resto das fraccións.

Aproveitando estas xornadas, unha delegación de alcaldes e de responsables políticos en materia de medio ambiente do BNG e persoal de ADEGA participamos nun programa de traballo para coñecer o funcionamento de alternativas ao tratamento de residuos, que son sostibles e que xa están en marcha en diversos concellos vascos. Visitamos unha planta de compostaxe en Azpeitia que trata os residuos orgánicos de varios municipios de Guipúzcoa e que son transformados en compost de calidade A (permitido na aplicación en agricultura ecolóxica).

Zapa da Costa



Área de compostaxe comunitaria e os colgadores para deixar o lixo na rúa.

Posteriormente, o alcalde e concelleira de medio ambiente de Hernani, ensináronos o sistema de recollida porta a porta e as áreas de compostaxe comunitarias. Mediante estes sistemas, Hernani consegue taxas de reciclaxe dun 80%, ademais de crear postos de traballo locais. Estes sistemas son perfectamente aplicables na maioría de concellos da Galiza sempre que haxa vontade política. A outra opción é subir o recibo do lixo á veciñanza e gastar unha parte importante do orzamento municipal en pagar a factura a SOGAMA para que os recursos de todas e todos sexan queimados ou vertidos.

Ligazóns de interese

Composta en red: www.compostaenred.org/
Lapatz: www.ghkinfo.com/es/infraestructuras/lapatx
Hernani: www.hernani.net/es/servicios/residuos.html
ADEGA: www.adeega.gal/web/info.php?id=11&idioma=gl&sec=113

*María Lafuente é vogal de residuos de ADEGA

“MOV3. GALICIA VISTE CONSCIENTE”: CARA A MODA GALEGA SOSTIBLE

Nanda Couñago*

AMARANTE Setem ten como sinal de identidade a promoción do consumo responsable, e o consumo de roupa é un dos ámbitos que máis traballa, sendo parte da Rede internacional Roupa Limpa (*Clean Clothes Campaign*), que denuncia e visibiliza as condicións laborais e de vida de milleiros de mulleres na produción globalizada do téxtil.

Desde hai tempo está a denunciar como a deslocalización da produción de roupa en Galicia provoca graves condicións de explotación noutras partes do mundo e numerosas perdas de emprego no país. Efectos que van desde a explotación e represión, a saúde e a propia vida das traballadoras, ata cuestións sociais e ambientais. Mais, ao ter lonxe os centros de produción, as persoas consumidoras só ven o resultado final: unha peza de roupa barata e insistencia mediática e publicitaria para dicirnos que hai que “renovarse ou morrer”.

Está claro que as grandes multinacionais -non soas- conseguiron impor o modelo *fast fashion*, roupa de usar e tirar, reducindo a súa vida útil a 2 ou 3 anos como moito. Isto provocou en sociedades como a galega o incremento no consumo de roupa pero tamén un crecemento de lixo. En 2005 estimábase que cada español tiraba ao redor de 10 quilos de residuos téxtiles ao ano (460.000 t no conxunto do Estado)¹. Datos máis recentes din que Alemaña xa tira anualmente 1 millón de toneladas ou que EE.UU. en 2010 botaba ao lixo 13 millóns de toneladas de prendas téxtiles.

Pero este só é o resultado final dun longo proceso de contaminación que comeza desde o momento da súa fabricación. A viaxe é longa e cargada de moitos efectos nocivos para o medio e para a saúde, tanto da persoa que a fabrica como da que a consume.

A PRODUCCIÓN

Se facemos un pequeno percorrido podemos ver, por exemplo, que as principais materias empregadas na confección da roupa son o algodón e o poliéster. O algodón é unha materia natural, proporcionada pola natureza. O poliéster é unha materia sintética derivada do petróleo que require dun proceso químico de elaboración, co cal é altamente contaminante.

Só para o cultivo do 70% do algodón producido a nivel mundial precísanse enormes cantidades de auga (1.200 l/kg.) e consúmese o 25% dos pesticidas e o 10% dos fertilizantes empregados en todo o planeta². E aínda máis, co aumento do consumo de roupa, tamén medrou a produción de algodón transxénico, ata ser o 70% do que se produce. Sabemos que os pesticidas afectan a calidade do aire, do chan e da auga e da saúde das persoas, tanto das que recolectan o algodón, moitas delas crianzas, como das poboacións da contorna.

O poliéster precisa tamén grandes cantidades de auga para a súa fabricación e é un derivado do petróleo, co que todo isto implica, tardando 3-5 anos en deteriorarse. A diferenza é que o algodón é reutilizable e degradable; o poliéster, non.

OS TINGUIDOS

Dise que en India e China (na zona asiática, en xeral) saben antes que ninguén as cores que se van levar na tempada seguinte, pola cor coa que baixan os ríos ou os desaugues que van directamente ás rúas das múltiples zonas rurais e industriais destes países que se dedican a branquear ou tinguir algodóns e restos de fibras.



O impacto ambiental da industria téxtil faise evidente nalgúns ríos da India e China.



Traballadores pulverizando permanganato de potasio nunha fábrica de China.

Sosa cáustica, cloro para o branqueo, gases tóxicos, todos produtos nos que entran en contacto milleiros de persoas sen medidas de seguridade. Nunha zona rural da India onde se fan os tinguidos desde hai 10 anos, duplicáronse os casos de cancro das persoas traballadoras.

As multinacionais acoden aos países asiáticos para abaratar custes e burlar as medidas ambientais europeas ou americanas. Milleiros de substancias prohibidas en Europa son empregadas alí sen control sanitario e sen medidas de seguridade para as persoas traballadoras. Así, moitos deses produtos prohibidos regresan á nosa pel, provocando alerxias, enfermidades dermatolóxicas, respiratorias, etc.

A MODA

A moda impuxo o modelo do vaqueiro desgastado que, en vez de envellecer co uso, pagámolo por aparentar vello. En Turquía morreron, oficialmente, 57 persoas e 5.000 enfermaron por empregar técnicas baratas para desgastado desta prenda. A técnica do chorro de area a presión que contén sílice está provocando silicose en milleiros de persoas. Esta técnica está prohibida na UE e agora tamén no Estado turco, pero foi desprazada a Bangladesh. É barata, pero mata!³

Ao proceso de produción, transformación e distribución hai que sumar milleiros de quilómetros de transporte e de emisións de CO² para chegar a puntos de venda onde se producía e confeccionaba roupa, como é o caso de Galicia. Igual que os alimentos que percorren milleiros de quilómetros



INICIATIVAS DE MODA SOSTIBLE EN GALICIA

• Outra forma de producir vaqueiros •

Xiro: recente liña de vaqueiros en ecolóxico, confeccionados en Galicia. Tamén crea suéter-suadeira. Web: <http://xiroeco.com/>

• Camisetas ecolóxicas e suadeiras •

Mandacará: marca galega de roupa ecolóxica e serigrafías ecolóxicas. Foi unha das primeiras en especializarse no ecolóxico, creando a liña Be Green. Web: <http://www.mandacaru.eu/esp>

A Cestola na Cachola: cooperativa que traballa aplicando os seus propios debuxos e ilustracións sobre tecidos e prendas de xeito ético e sostible. Dá información detallada sobre cada peza de roupa 100% ecolóxica. Web: <http://www.cestolanacachola.org/web/gl/>

Caprapyrenaica: Suadeiras e camisetas de algodón 100% orgánico. Transparencia nos seus provedores. Web: <http://www.caprapyrenaica.es/>

Ash Santos: artista polifacético caracterizado polas súas ilustracións e os deseños das súas camisetas. Web: <http://thisisashville.blogspot.com.es/>

• Para as máis pequenas e pequenos •

Racataplán: diseña e produce roupa para nenos de 0 a 3 anos. As teas ecolóxicas veñen de Italia, e o estampado e confección realízanse en Galicia e na súa contorna. Web: <http://www.racataplan.com>

Alter-Nativa do Bebé: roupa e calzado ecolóxicos, porta-bebés, cueiros de tea, cosmética ecolóxica e alternativas naturais para a menstruación. Web: <http://www.laotratienda-delbebe.com/>



Erizo Violeta: Tipis, casañas e accesorios para nenos e nenas e para o fogar, como coxíns ou mandís elaborados con teas ecolóxicas e estampados únicos. Web: <http://erizovioleta.com/>

• Roupa artesanal para home e muller •

Le Chanelas: desde Pontevedra unen o local e o artístico. Ofrece roupa para home, muller e crianzas. Web: <http://www.lechanelas.com/>

Marujita Alegre: creacións feitas en Galicia, completamente a man e de modo artesanal. Este ano incorporou nos seus deseños tecidos ecolóxicos. Desenvolve un proxecto de roupa interxeracional para favorecer un maior aproveitamento da roupa. Web: <http://www.marujitaalegre.com/>

O Roupeiro do Tatán: tenda ourensá con roupa sostible propia (NOVE) e de marcas da Península e de Europa, e taller artesanal. Web: <https://www.facebook.com/oroupeiro-dotatan>

• Cara o residuo cero •

La Canalla: busca traballar con novas fontes naturais e tinguidos que estean na súa contorna. Pezas de roupa que teñan máis dunha función, unisex e multi-talla que buscan achegarse ao “residuo cero”. Web: <http://lacanallavigo.blogspot.com.es/>

Ada Negra: roupa para muller con produtos naturais de algodón, fíos de cáñamo e bolas de madeira, tinguidos artesanais ao lume e secado ao sol, co mínimo consumo enerxético. Web: <http://www.adanegra.com/>

• Tendas de segunda man •

Plan B Pontevedra: tenda *vintage* que conserva, recupera e recicla as pezas de roupa. Personaliza e asesora para un total aproveitamento e reciclaxe das cousas que temos na casa. Web: <http://planbpontevedra.com/es/>

Vintage Village: negocio familiar de roupa *vintage* e de segunda man, dentro da rede internacional de tendas de segunda man. Web: <https://www.facebook.com/vintagevillagepontevedra>

• Deseño para noivas •

Rafael J. Cameselle e Pilar Ullod: introdución progresiva de tecidos ecolóxicos e criterios sostibles nos traxes de noiva, funcionais e con máis dun uso. Webs: <http://www.rafaeljcameselle.com> <http://cargocollective.com/pilarullod>

• Ilustración e tintes ecolóxicos •

Iván R: experimenta con tecidos naturais e colaborou con Marujita Alegre na elaboración das pezas interxeracionais. Web: <http://www.ivanr.net/>

Portal 48: espazo creativo que reúne moitas experiencias, e taller de serigrafía con tintas ecolóxicas. Web: <http://www.portal48.es/>

cando as mazás están ao lado da casa. A roupa que aquí nos chega puido ser producida nos centros de talleres que pecharon por mor da deslocalización e á procura do abaratamento de custes, á costa da saúde doutras persoas e do ambiente noutros países.

En Europa consumimos case o 70% da roupa que se produce en terceiros países, polo que o noso criterio de consumo non pode ser só a moda e o prezo. Só para a fabricación dunha camiseta empréganse máis de 150 gr. de produtos químicos e cores como o negro conséguense por medio de procesos altamente contaminantes. Se isto o multiplicamos polas pezas de roupa que consumimos....

A PLATAFORMA MOV3

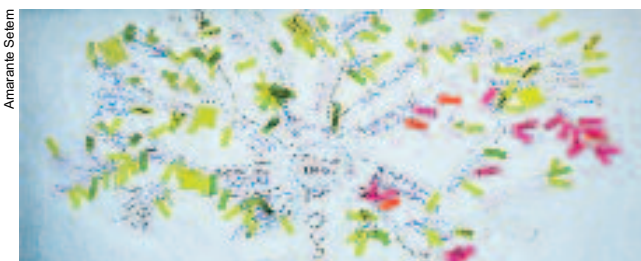
Grazas ao traballo de moitas organizacións ecoloxistas e a un maior acceso á información sobre todas estas circunstancias, existe unha maior concienciación ou necesidade de facer outro xeito de consumo tamén na roupa onde prime a calidade e un xeito de producir respectuoso coas persoas e co medio, algo que non ten por que ser desconforme co deseño.

Sendo consciente dun aumento da demanda sobre onde poder consumir con estes criterios, hai dous anos en AMARANTE comezamos a investigar se era factible e había alternativas de consumo de roupa e como visibilizalas para facilitarlle á cidadanía o seu acceso. Pensamos que todas as alternativas se podían aglutinar baixo un paraguas común onde tendas de segunda man, marcas, deseñadoras, incluso estudantes de moda, puidesen ser accesibles á cidadanía galega e dar un impulso a este sector, e se era factible volver producir localmente.

En 2013 editamos unha pequena publicación "Madeixa" e organizamos unhas xornadas na Escola de Moda Mestre Mateo ás que convidamos a deseñadora María Almazán, a Xesús Iglesias, presidente da Asociación de talleres do téxtil de Galicia, a experiencia da tenda Alternativa do bebé -de produtos ecolóxicos- e a Campaña Roupa Limpa, para reflexionar e mostrar a posibilidade ás futuras deseñadoras e deseñadores de ir cara á produción ecolóxica, local e respectuosa coas persoas e a vida útil das pezas de roupa que se confeccionasen.

En xaneiro de 2014 demos forma ao primeiro encontro "MOV3. Galicia Viste Consciente", onde convidamos todas estas iniciativas a participar na creación dun espazo sobre moda ética sostible galega, para fortalecerse mutuamente e para ofrecer un espazo web onde toda a cidadanía consulte as opcións de consumo responsable de roupa que existen en Galicia. Para este traballo contamos coa colaboración e a experiencia da deseñadora e asesora María Almazán, quen realizou o labor de formación e asesoramento a todas estas iniciativas.

Deste traballo inicial nace o espazo e a web (www.mov3.gl) "MOV3. Galicia Viste Consciente" e márcanse uns principios da Plataforma para os que xa están e para os que queiran entrar.



Principios básicos de MOV3.



Deseñando pezas de roupa colectivas.

MOV3 defínese como un colectivo galego vinculado ao téxtil que engloba tendas, marcas, deseñadores e deseñadoras que comparten ideas e proxectos, achegando cada quen o mellor de seu. Pensamos que outros xeitos de traballar son posibles. Optamos por un modelo de deseño con identidade propia que defende tanto o valor artístico das pezas como a súa calidade e durabilidade. En MOV3 camiñamos cara a eco-sustibilidade, o uso responsable dos recursos naturais e a produción local, comprometéndonos co consumo consciente e o respecto e trato digno ás persoas.

Entre as iniciativas que se incorporaron nesta primeira fase podemos atopar e acceder a distintas propostas tanto de deseñadoras, marcas como tendas onde prima o reciclado, a segunda man, o residuo cero, a artesanía, a recuperación da contorna, tinguidos naturais, certificados ecolóxicos. Todas intentan que a maior parte sexa producido en Galicia.

Agardamos que se vaian incorporando máis propostas similares que aposten pola produción sostible e local, o respecto ao medio, o comercio xusto, e pola difusión dun consumo responsable de roupa.

Agora, o noso proxecto é crear a primeira asociación de deseñadoras e deseñadores que fortaleza o sector e sirva para aproveitar recursos comúns ou aforrar custes (na compra compartida da tea, no asesoramento de marca, etc.), dando un pulo importante á produción responsable de roupa, unido ao deseño, á creatividade e á artesanía.

*Nanda Couñago é directora de AMARANTE Setem e coordinadora de Roupa Limpa-Galicia.
+ info: roupalimpa@amaranteseitem.org

Documental: www.rtve.es/alacarta/videos/la-noche-tematica/noche-tematica-victimas-moda/1259323/
www.ropalimpia.org/gl

NOTAS:

¹Ministerio de Agricultura, alimentación y Medioambiente
²Datos extraídos de informes da Axenda 21 da Unión Europea e informes investigación de Roupa Limpa.

³<http://www.nosandblasting.org/>



O 11 de xaneiro naci "MOV3. Galicia Viste Consciente" nun Encontro de deseñadoras/as no Pazo da Cultura de Pontevedra.



Grupos de traballo de MOV3.

AS FESTAS DO BARRIO DE SAN PEDRO

O ECOVASO COMO EXEMPLO DE CONSUMO RESPONSÁBEL

Comisión de festas de San Pedro

O barrio de San Pedro de Santiago de Compostela conseguiu demostrar que unha romaría ou festa pode ser un éxito sen que todo quede saturado con vasos de plástico e lixo. Ademais de esixir das institucións públicas unha xestión ecolóxica do lixo, tamén a cidadanía pode ou podemos dar o primeiro paso para avanzar na prevención e camiñarmos cara o residuo cero. Aquí temos un exemplo.



Desde o comezo da celebración das Festas do Barrio de San Pedro, a Comisión trata sempre de buscar a mellor maneira de xestionar o lixo producido durante os nosos eventos, xa que isto chega a ser un gran problema: por unha banda, o deterioro dos espazos que usamos e, por outra, a falta de resposta do concello, imprescindible nos días de festa.

Así que, unha vez asimilado o problema, tomamos medidas entre as que se atopan a colocación de papeleiras reutilizables para o lixo, o ecovaso ou o decálogo de boas prácticas. Este último, aínda sendo unha chamada ao uso do sentido común durante as festas, fai especial fincapé na xestión do lixo: "Mantén o barrio limpo. (...) Ser verde é doado. (...) Reutiliza".

O ECOVASO

En anos anteriores xa se ofreceu o ecovaso como unha alternativa de consumo responsable, mais de forma opcional: a xente que o solicitaba era pouca e a repercusión na nosa teima de reducir non acadaba os froitos agardados. Aquí xorde a necesidade da posta en práctica dunha decisión radical: só ecovasos. E pasamos á acción...! Xestionamos o pedido, eliximos a imaxe e, ao fin, estreamos a nosa andaina o día do solsticio de verán de 2014!

"Se na nosa barra queres consumir, un ecovaso deberás conseguir". Así reza un dos carteis situados no punto de venda dos lastros (moeda de

cambio que empregamos durante as festas). A posta en práctica é ben sinxela: un ecovaso, un euro. Podes elixir entre dous tamaños (0,33 ou 1 litro) e decidir se quedas con el ou devólvelo. Se o devolves, recuperas o diñeiro. Esta foi a frase máis repetida ao longo das festas. Moitas veces implica sorpresa que o interese do ecovaso non consiste en obter ganancia coa súa venda, senón unicamente non xerar lixo, independentemente do custe económico que iso poida supoñer á Comisión.

A acollida entre a veciñanza desde o primeiro día é interiorizada non só como innovadora senón como necesaria, favorecendo e axilizando a súa utilización desde o comezo das festas. Así, os ecovasos chegan a todos os puntos da cidade, agás ao chan.

O resultado cobre as expectativas postas no ecovaso: prazas e rúas libres de lixo e menos viaxes ao contedor, logo de noites nas que a barra e o voluntariado traballa sen descanso, ademais da concienciación de veciñanza e visitantes no coidado do barrio.

Pola nosa banda, podemos dicir que isto non queda aquí. Intentaremos medrar reducindo o lixo a case ningún. Queremos seguir ofrecendo unha alternativa ao ocio en todas as dimensións posibles. Animar a todas as organizacións iguais ou semellantes a que o poñan en práctica, porque se pode facer sen un euro das organizacións públicas. Queremos medrar no barrio e non sobre del. Simbiose necesaria para convivirmos nun mundo cada vez menos utópico.

ACHEGAMENTO Á BIOCONSTRUCCIÓN

Juan Bello Llorente e Carolina Martínez García*

Entendemos a bioconstrucción como a forma de construír respectuosa coa vida. Imaxinando varias circunferencias concéntricas, as máis pequenas representan a vida das persoas vinculadas á construción, desde o proceso construtivo aos usuarios finais, seguidas por outras un pouco máis grandes como a saúde do contorno en diferentes graos de proximidade, e a que rodea a todas sería a saúde do planeta no seu conxunto. Falar de bioconstrucción é falar de construcións sas e ecolóxicas. Eses dous requisitos son imprescindibles. Ademais é preciso potenciar o respecto pola saúde, xa que o termo “ecolóxico” emprégase con frecuencia, sen ningún tipo de reparo, adaptado ás máis diversas necesidades de xustificación mercantilista. Por iso, aspectos como o aforro enerxético non deben ser os únicos parámetros para definir un traballo de bioconstrucción.

O termo bioconstrucción é unha adaptación do alemán “Baubiologie”, que desde a década de 1970 emprégase como o xeito de construír que evite os danos provocados polo que se coñece como “síndrome do edificio enfermo”. En 1976 fúndase en Baviera o *Institut fur Baubiologie* co obxectivo de atopar solucións construtivas saudables e desenvolvendo ata o presente importantes tarefas de divulgación e formación en prol da bioconstrucción. En España, os primeiros profesionais comezan a aplicar eses conceptos poucos anos máis tarde.

Para poder integrar o termo bioconstrucción nun traballo é preciso pensar, non só no instante presente, senón no antes e o despois de cada proceso, é dicir, realizar unha análise completa do ciclo de vida. No apartado de materiais é preciso estudar a orixe, o proceso de fabricación, o transporte necesario ata o destino, a manipulación nas diferentes etapas, o uso, e logo de finalizar a súa vida útil, o proceso de desmontaxe ou de construción e a súa posible reutilización, reciclaxe ou destino final.

Con frecuencia fálase de construción sostible como unha necesidade actual, e recórrase a expresións como “utilización racional dos recursos”, “materiais naturais e de orixe próxima”, “solucións construtivas adaptadas as condicións do lugar”, “eficiencia enerxética”, “baixo impacto ambiental”, etc. Se estudamos en profundidade a construción tradicional en calquera lugar do planeta pódese comprobar que o considerado como unha tendencia de modernidade na construción leva aplicándose de xeito efectivo desde hai séculos por todas as culturas do mundo. Esa construción tradicional resulta ser un compendio de leccións de bioconstrucción.

Como elemento de protección fronte ao ambiente exterior os humanos temos a pel, que entre a súas funcións está a de transpirar, característica que buscamos nos tecidos cos que vestírmolos, xunto coa súa compatibilidade co noso organismo, para poder consideralos unha segunda pel. Se prestamos atención ás reaccións do corpo, teremos as respostas sobre o que nos beneficia ou prexudica. Na actualidade, o ser humano pasa unha grande parte da súa vida no interior de edificios, e para contribuir a manter a saúde deberían ser considerados como unha terceira pel e procurar neles características semellantes, é dicir, ser biocompatibles e non envolver con sucesivas capas impermeables que non permitan “respirar” á casa.

OS CONSELLOS DA BIOCONSTRUCCIÓN

Para cada fase do proceso construtivo, a bioconstrucción procura solucións válidas. Nunha primeira fase, a xeobiología é un recurso para atopar o mellor emprazamento para os diferentes espazos da casa. Un deseño bioclimático permite conseguir elevados niveis de aforro enerxético climatizando o edificio de xeito natural.

Á hora de elixir un material para a envolvente exterior, muros e cerramentos, débese avaliar tamén a súa resistencia ao vapor de auga, elixindo preferiblemente un valor baixo, que beneficie a transpiración, por exemplo: bloque cerámico de múltiple alveolado tipo “Termoarcilla”, bloque de terra comprimida, bloque macizo de terra con adición de cáñamo

tipo “Cannabrik”, barro, palla embalada, pedra e madeira. Entre os materiais illantes: cortiza, fibra de madeira, celulosa, cáñamo, liño, la de ovella ou palla.

Algunhas recomendacións xerais son as seguintes:

- Elixir materiais agradables á vida, non á vista, tanto na construción como no equipamento.

- As enerxías renovables son a mellor opción, despois de ter en conta estratexias de economía e eficiencia enerxética.

- Ter precaución coa contaminación electromagnética, ben sexa procedente do exterior (liñas de alta tensión, antenas de telefonía móbil, etc.), ben do interior, pola instalación eléctrica ou o emprazamento e uso dos diferentes electrodomésticos e sistemas de comunicación sen fíos. O dormitorio debe ser un lugar de especial protección, por permanecer nel moitas horas en estado de mínima defensa.

- Respecto pola auga, un ben vital: consumo eficiente, aproveitamento de pluviais, separación e depuración de residuais, retrete seco, etc.

- Minimizar as emisións contaminantes, gasosas, líquidas ou sólidas.

- Compostar o lixo para aboar un horto permite pechar un ciclo: o noso lixo de hoxe será o noso alimento do ano que vén.

ALGUNHAS CONSTRUCIÓN DE REFERENCIA

En España estanse a dar bos exemplos de edificios saudables e ecolóxicos. Iniciativas privadas e públicas contribúen á extensión da bioconstrucción. Vivendas por toda a xeografía peninsular, tamén edificios públicos como o CIRCE, da arquitecta Petra Jebens, na universidade



*CIRCE” Centro de investigación de recursos e consumos enerxéticos. Universidade de Zaragoza.



“Lorenea” Centro de interpretación da xardinería ecolóxica.
Concello de Noáin– Val de Elorz. Navarra.

de Zaragoza (o edificio máis grande de España construído con criterios de bioconstrución); ou o Centro de Interpretación da Xardinería Ecolóxica do concello de Noáin, en Navarra (primeiro edificio público que emprega as balas de palla como elemento estrutural), do arquitecto Iñaki Urquía.

En Galicia hai algúns exemplos que se poden visitar con facilidade. Na Serra de San Mamede (Ourense), o Centro de Educación Ambiental As Corcerizas; na Coruña, o Módulo Bioclimático Experimental do CIFP Someso; en Xermade, Lugo, o parque eólico de Sotavento dispón dunha edificación bioclimática que contén un interesante conxunto de solucións construtivas e enerxéticas, se ben algunhas non se poden considerar de bioconstrución nunha interpretación estrita.

FORMACIÓN E INFORMACIÓN

No ámbito da formación pódese destacar o “Máster en Bioconstrución IBN-IEB-UdL”, con 11 edicións, impartido polo Instituto Español de Bau-biologie en colaboración coa Universidade de Lleida; a Universidade de Girona estrea o “Máster de bioconstrución aplicada y ecoarquitectura”; ou diversos cursos impartidos polo Instituto EcoHabitar. Con regularidade organízanse xornadas e cursos específicos de bioconstrución por universidades, colexios profesionais e outras entidades na xeografía española.

Na Formación Profesional da familia de Edificación e Obra Civil, o CIFP Someso de A Coruña leva desde o ano 2000 desenvolvendo diferentes



“As Corcerizas” Centro de educación ambiental. Serra de San Mamede.
Ourense.

actividades que complementen o currículo e permitan introducir os futuros profesionais na bioconstrución. Entre estas actividades, pódense citar: dez edicións das “Xornadas de Bioconstrución e Enerxías Renovables” para alumnos e profesores de Somo; “Premio a Innovación Educativa en Enerxías renovables en Galicia” 2004; agrupamento de centros de seis comunidades autónomas desenvolvendo o proxecto “Propuestas para una construcción sostenible: Bioconstrucción”; tres proxectos internacionais e dous proxectos de innovación. Esta traxectoria sitúa a este centro de FP galego como referente no Estado español.

En Galicia, pouco a pouco, outros equipos anímase a organizar actividades para os seus alumnos, como é co caso do Centro de Formación e Experimentación Agroforestal (CFEA) de Guísamo (A Coruña), o CIFP A Farixa (Ourense) ou o IES As Fontiñas (Santiago de Compostela). Tamén na formación de profesores estanse a dar algúns pasos importantes: Somo organizou catro edicións das “Xornadas de Bioconstrucción” promovidas polo Centro de Formación e Recursos de A Coruña, e o Centro Autonómico de Formación e Innovación (CAFI) engadiu a bioconstrución nalgunhas das actividades formativas desenvolvidas.

A Asociación de Estudos Xeobiolóxicos (GEA) é a veterana en España no estudo, investigación, divulgación e formación na bioconstrución e outras disciplinas complementarias desta como a xeobioloxía, radiestesia, enerxías renovables, saúde do hábitat ou feng-shui. Desde os primeiros anos 90 e de xeito continuado leva desenvolvidas numerosas actividades.

En 2013 xorde ESPIGA (Asociación Galega para a Bioconstrucción) coa intención de promover e divulgar a bioconstrución na sociedade galega; aglutinar a profesionais, persoas con necesidade de formación e usuarios que desexan aplicala; xerar un marco común onde compartir coñecementos e experiencias, creando unha rede de colaboración para facer e axudar a facer bioconstrución; recompilar coñecementos e fomentar a investigación na procura de novas técnicas, solucións construtivas, materiais a empregar, etc.

Na súa corta existencia xa deixou pegadas importantes no sector como as “I Xornadas de Bioconstrucción e Intervención no patrimonio Arquitectónico Galego”; formación teórico-práctica no uso do cal aéreo na construción, material empregado desde hai milleiros de anos e que se atopa en numerosas construcións centenarias ou as “II Xornadas de Bioconstrucción. A Madeira Estrutural”.

Unha das ferramentas a desenvolver en ESPIGA é a elaboración dunha Guía de Recursos para a Bioconstrucción en Galicia onde localizar xeográficamente a aqueles técnicos especializados, profesionais, empresas, distribuidores de materiais e colectivos que teñen algo que achegar neste sector da construción sa e ecolóxica, que facilite a tarefa a todo aquel que queira incorporar a bioconstrución no seu proxecto. Tamén haberá un apartado que recolla a participación de autoconstrutores que queiran compartir experiencias ou voluntarios e colectivos dispostos a colaborar en proxectos alleos.

A nivel de publicacións periódicas especializadas, a revista Ecohabitar dedícase desde 2003 a recoller traballos e noticias de bioconstrución, permacultura e vida sostible, sendo outro dos referentes para as persoas que estamos nesta especialidade.

Outra fonte de información é o blogue divulgativo da autora, www.bioconstruirme.org, que desde febreiro de 2011 permite acceder a enlaces web de interese a nivel nacional e internacional, de persoas, empresas e asociacións cunha relación directa coa bioconstrución. Dá acceso a máis de 100 vídeos de documentais, xornadas e conferencias, e pequenos vídeo-tutoriais sobre bioconstrución, permacultura e vida saudable.

*Juan Bello Llorente é profesor de Edificación e Obra Civil en FP. Carolina Martínez García é arquitecta técnica e autora do blogue www.bioconstruirme.org.

A VIEIRA

“A Vieira” é un módulo bioclimático experimental para docencia e investigación, de 25 m², cunha estrutura de madeira, na que os cerramentos están feitos de balas de palla con recubrimento de barro nas dúas caras, e a exterior leva unha capa de cal hidráulico e pintura ao silicato como protección da choiva. Este formato de cerramento achega un total de 40 cm de illamento que protexe das perdas do calor procedente do sol ao longo do día a través dos vidros que se atopan na cara sur. A radiación solar que penetra polas ventás acumúlase en forma de calor nun chan groso feito con cocha de mexillón e cal hidráulico que ofrece estabilidade térmica ao interior. O recubrimento interior das paredes a base de barro regula a humidade ambiental. As madeiras tratáronse con produtos libres de tóxicos. A cuberta verde recupera a superficie vexetada do xardín sacrificada coa construción. Non precisa de instalación de calefacción, aire acondicionado ou deshumidificador para procurar un ambiente agradable no seu interior.

“A Vieira” é un dos resultados do proxecto de innovación na Formación Profesional “Recursos didácticos para la construcción bioclimática” aprobado polo Ministerio de Educación, Cultura e Deporte e cofinanciado polo Fondo Social Europeo, desenvolvido por: CIFP Somo, IES Construcción Donostia, IES Emilio Campuzano (Bilbao), Proyectos Sostenibles Arkimo (Navarra), Asociación Tríada (A Coruña) e a Editorial Ecohabitar (Teruel).

Na realización material do módulo participaron profesores e especialistas de Galicia, Berlín, Brandenburgo e Letonia (colaboradores de proxectos anteriores), así como alumnos de Somo e da Knobelshof Schule de Berlín.



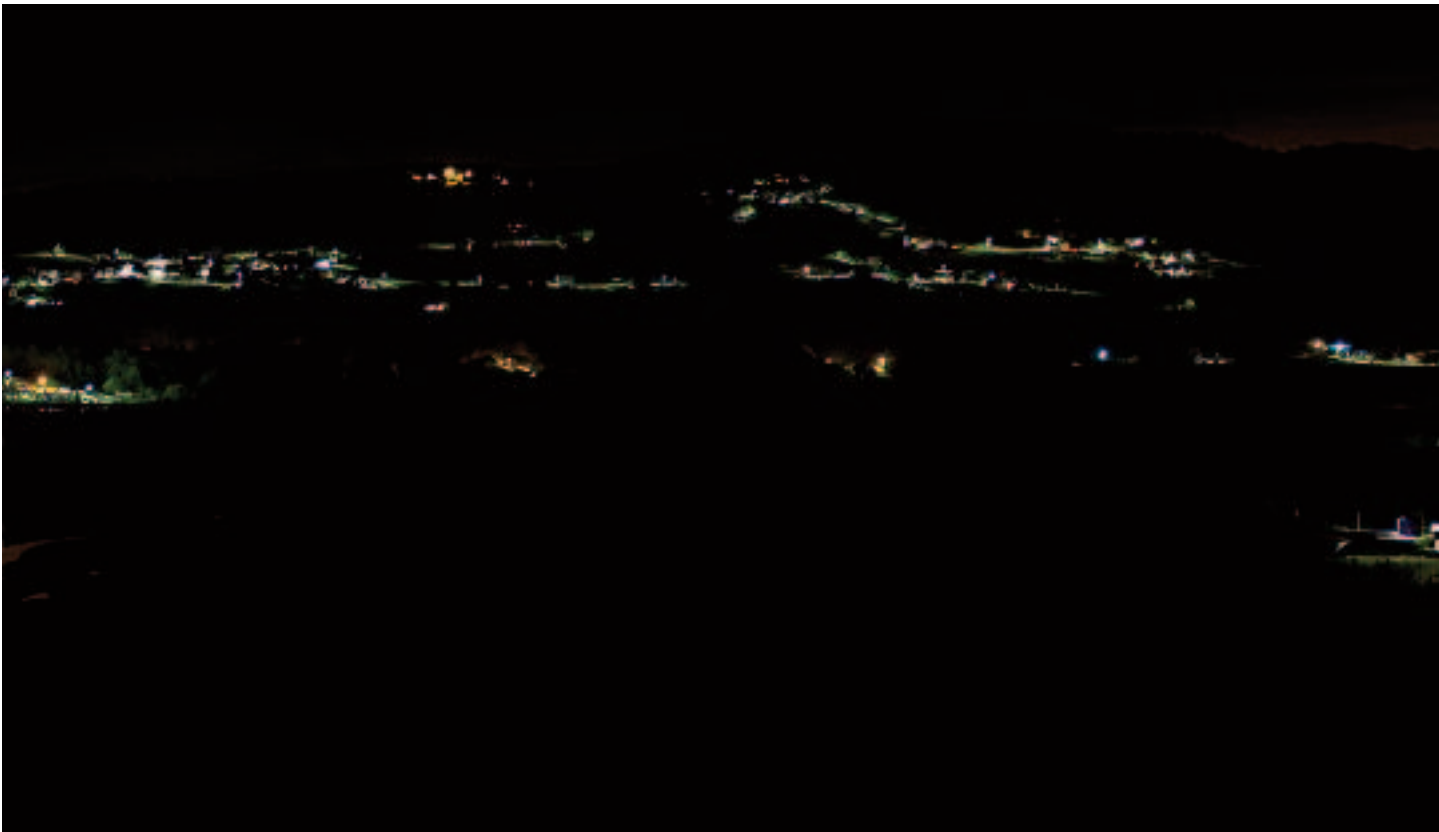
CARBALLO APOSTA POR UN ALUMEADO PÚBLICO RESPECTUOSO CO AMBIENTE

Cristina Abelleira

© distrito xemar



© distrito xemar



Arriba panorámica coa iluminación vella e abaixo coa nova iluminación .

No mes de outubro rematou a substitución das luminarias do alumado público do municipio de Carballo, que se converterá no primeiro de Galicia en implantar a iluminación con leds en todo o seu territorio. A día de hoxe son preto de 7.500 os puntos de luz nos que a empresa concesionaria do servizo público, UTE Ferrosfer-Ferrovia, cambiou as vellas lámpadas de vapor de sodio por leds, chegando ao 100 % no casco urbano. O novo alumado supón un aforro enerxético do 80%, reduce a contaminación, aumenta a reprodución cromática e mellora a seguridade viaria.



QUE TIPO DE LUMINARIAS SE COLOCARON?

O alumado público do municipio de Carballo estaba formado por lámpadas de vapor de sodio, que están a ser substituídas por lámpadas led, máis eficientes enerxeticamente. Na zona costeira, que foi a última na que se realizou o cambio, utilizáronse luminarias con tratamento anticorrosivo para evitar os efectos do mar.

CAL É O AFORRO PREVISTO?

Os estudos previos sitúan o aforro arredor do 80 % en consumo eléctrico, o que se trasladará ao recibo da luz. De cara ás arcas municipais, o sistema de concesión do servizo polo que optou a Administración local suporá tamén un aforro engadido, xa que o Concello pagará a mesma cantidade anual durante todo o período de vixencia do contrato coa UTE Ferrosfer-Ferrovia. Serán preto de 800.000 euros ao ano, incluído o gasto de subministro e o servizo de mantemento. A empresa tamén asumirá a instalación dun sistema de detección de presenza de viandantes nos semáforos situados nos pasos de peóns, a colocación dun punto de recarga para vehículos eléctricos ou a dotación do alumado festivo durante o San Xoán e o Nadal, entre outras melloras.

CAL É A VIDA ÚTIL DAS NOVAS LÁMPADAS?

As lámpadas led teñen unha vida útil de entre 10 e 12 anos, pero a partir dese momento non se funden, senón que diminúe a calidade da luz. Desde a instalación das novas luminarias xa se ten rexistrado un descenso substancial dos avisos que se reciben a través da canle de comunicación cos usuarios, e os que hai afectan as vellas lámpadas de vapor de sodio. Ademais, a UTE Ferrosfer-Ferrovia levará a cabo un saneamento das instalacións para evitar o salto de diferenciais que producen "apagóns".

QUE BENEFICIOS AMBIENTAIS OFRECE O NOVO SISTEMA?

O uso de lámpadas led contribúe a reducir as emisións de dióxido de carbono á atmosfera, creando un contorno máis agradable. Así mesmo, diminúe de maneira drástica a contaminación lumínica, xa que a iluminación dos led é de 180 graos, fronte aos 360 das lámpadas de vapor de sodio. As farolas antigas lanzaban a luz cara arriba en vez de iluminar cara abaixo, que é onde se necesita luz e isto é o que se consegue cos led.

COMO AFECTA O CAMBIO NA RÚA?

As lámpadas led propician unha mellor reprodución cromática, ao ser unha luz neutra non modifica as cores, mentres que as de vapor de sodio provocan un efecto "marelo" en todo o seu radio de cobertura. Ademais, naquelas zonas equidistantes entre puntos de luz ou que están situadas a ambas marxes da vía, evítanse as sombras e mellórase a seguridade viaria, tanto para os condutores coma para os peóns.

CAMBIA A CALIDADE DA ILUMINACIÓN?

O sistema convencional de lámpadas de vapor de sodio ofrece peor calidade de luz pero máis abundante, mentres que os leds emítena con maior calidade e máis concentrada. A iluminación led ofrece unha luz branca que axuda a distinguir mellor as cores, os obxectos, as persoas e os vehículos. Estudos realizados conclúen que, a nivel viario, a luz branca dos led permite ver mellor.



Un milleiro de persoas saíron á rúa, tras o desaloxo da acampada na Illa do Toleiro polas forzas de seguridade, o 25 de marzo.

SARRIA MÓLLASE POLO RÍO

Plataforma Sarriana polo Río

O 16 de novembro de 2013 comezou a execución do Proxecto que desenvolve o Plan de Encanamento do río Sarria, ao seu paso pola localidade do mesmo nome. Foi nese momento, cando a veciñanza sarriana se decatou da envergadura do proxecto e do impacto ambiental, cultural e económico que ía supoñer para o concello. O rexeitamento veciñal das obras traducíuse no xurdimento dunha plataforma que desde aquel momento foi sumando apoios no eido local, autonómico e, mesmo estatal. Actualmente, segue loitando contra un encanamento do río que cualifica de inútil e desbaldidor de cartos públicos, alén de devastador para a contorna paisaxística e cultural do Malecón e do Camiño de Santiago. O financiamento e execución das obras é o resultado dun convenio de colaboración entre a Confederación Hidrográfica do Miño-Sil, a entidade pública empresarial Augas de Galicia e o Concello de Sarria. A actuación finánciase con fondos FEDER (80%) e de Augas de Galicia (20%) e o seu orzamento inicial ascendía a 6.700.000 euros.

O IMPACTO DAS OBRAS

O proxecto de encanamento contempla unha agresiva intervención sobre a configuración (movementos de terras), a vexetación (tala masiva de árbores) e os elementos patrimoniais (pontes, presas e muíño) das ribeiras e illas do río Sarria, precisamente na zona na que o río e o Camiño de Santiago, Ben de Interese Cultural, se cruzan ao seu paso pola vila. O resultado desta intervención é unha alteración radical da conformación natural do terreo e da paisaxe.

A obra en execución destruírá a canle natural do río, as súas beiras, as súas illas e o ecosistema existente. Desaparecerá unha masa arbórea autóctona considerable, composta fundamentalmente por ameneiros (*Alnus glutinosa*), en bo estado de conservación e de recoñecido valor ambiental e paisaxístico. Este bosque de ribeira que acompaña ao río Sarria conforma un corredor ecolóxico que se interrompería de xeito brusco e irreparable se se leva a cabo a tala masiva proxectada. O valor destes corredores ecolóxicos aparece recoñecido na Directiva 92/43/CEE, "Directiva Hábitats", que subliña a importancia para a fauna e a flora silvestre daqueles elementos

da paisaxe que, pola súa estrutura lineal e continua (e menciona expresamente os ríos coas súas correspondentes ribeiras), resultan esenciais para a migración, a distribución xeográfica e o intercambio de especies. Neste caso, as administracións responsables do proxecto fixeron caso omiso da Directiva que anima os Estados a que, no marco das súas políticas de ordenación do territorio e de desenvolvemento, se esforcen por fomentar a correcta xestión de tales elementos.

O proxecto implica así mesmo a completa demolición de dúas pontes centenarias e a destrución dun estribo dunha ponte medieval sobre a que pasa o Camiño Francés a

Santiago. Tamén un conxunto etnográfico, o Muíño do Toleiro, se verá gravemente afectado pola alteración ou destrución dos elementos que o configuran (presa, illa e canle que conduce a auga ao muíño).

UN PROXECTO INÚTIL

A obra non só terá un custo inasumible en termos ambientais, paisaxísticos, de patrimonio cultural e económicos, senón que, ademais, non será eficaz, é dicir, non cumprirá o obxectivo para o que foi deseñada: reducir

A obra de encanamento do río tería un custo inasumible en termos ambientais, paisaxísticos, de patrimonio cultural e económicos, e ademais non serviría para previr as inundacións

o risco de inundacións. Tradicionalmente o río non se desborda na zona na que se vai intervir, senón que se sae da súa canle augas arriba e augas abaixo. Nunha sesión informativa celebrada en xaneiro de 2014, os técnicos da propia Confederación Hidrográfica do Miño-Sil non foron capaces de avaliar o impacto da obra en execución sobre a redución do risco de inundación na vila de Sarria e dos seus efectos. Ademais, a decisión de actuar sobre o tramo intermedio do río suscita gran preocupación entre os veciños dos barrios situados augas abaixo polos efectos que poida ter nesa zona en situacións de crecida, efectos que non foron analizados no proxecto.

Resulta claro que aquí se tomou unha decisión sen suficiente soporte técnico. En efecto, no tramo intermedio do río, no centro da vila, a visibilidade da obra sería moito maior e, en consecuencia, nun principio, tamén os seus réditos electorais. De feito, o 20% do orzamento facilitado polo FEDER para reducir o risco de inundacións emprégase para obras de ornamento do Malecón de Sarria (cambio de pavimento, bancos, farois, papeleiras, etc.). Por todo o indicado, o proxecto de encanamento supón unha inútil dilapidación de fondos públicos.

PLATAFORMA VECIÑAL

Na elaboración do Proxecto en cuestión, desde o inicio mesmo da súa xestión, a Confederación Hidrográfica do Miño-Sil ignorou o dereito dos cidadáns a participar nas políticas da auga. Moi ao contrario, todo o proceso foi levado a cabo no exclusivo foro interno da Confederación Hidrográfica, sen participación algunha dos veciños de Sarria e das entidades sociais relevantes na materia. É evidente que a "información pública" derivada da mera formalidade da publicación nun Boletín Oficial do Estado ou no Diario Oficial de Galicia é máis teórica que práctica e, desde logo, non garante a participación dos cidadáns na elaboración dun plan nin, moito menos, na toma de decisións. O resultado da falta de participación cidadá non foi, non obstante, nada teórico, senón real e efectivo: os veciños de Sarria non puideron sequer decatarse do contido do plan de encanamento que a Confederación elaboraba e aprobaba unilateralmente, e iso privounos da posibilidade de formular alegacións e incluso de impugnalo na vía administrativa ou contencioso-administrativa.

Foi ao inicio das obras cando o contido e alcance do proxecto se coñeceu, cando a oposición veciñal foi articulándose, de xeito espontáneo e informal, nun colectivo veciñal denominado "Plataforma Sarriana polo Río", que iniciou as súas actividades a finais do ano 2013, pouco despois do comezo das obras.



O río Sarria, que lle deu nome á vila, foi o desencadeante da maior mobilización social de Sarria que salvou 180 árbores. Os veciños e veciñas de Sarria estiveron 29 días e 29 noites protexendo fisicamente os amieiros.



Unhas 500 bandeiras como esta colgan dos balcóns de Sarria como emblema na defensa do río.

O obxectivo perseguido pola Plataforma é dobre: primeiro, e co obxecto de evitar un dano irreparable do patrimonio cultural, paisaxístico e ambiental, a paralización inmediata das obras que se están a executar; en segundo lugar, unha vez conseguido o anterior, a elaboración, dun xeito participativo, doutro proxecto que sexa respectuoso co patrimonio cultural, paisaxístico e ambiental, e de verdade eficaz para reducir o risco de inundacións e os seus efectos. As persoas que participamos na plataforma temos un obxectivo común moi concreto, non un programa político. Ese obxectivo común, salvar o río, a súa paisaxe, as súas pontes..., une a persoas moi diferentes, con opinións diversas, mesmo opostas, sobre moitos temas. Por iso a plataforma está completamente desligada de calquera posicionamento partidista. É un movemento cidadán que reivindica a súa absoluta independencia de calquera partido político.

O QUE SE LEVA FEITO

A Plataforma concentrou os seus primeiros esforzos en informar sobre o contido e o alcance do proxecto. Desde o principio, insiste en que os veciños de Sarria non tiveron a oportunidade de informarse axeitadamente sobre o proxecto. Ademais de facilitar o acceso á documentación dispoñible sobre as actuacións previstas, o pasado 13 de febreiro, a plataforma celebrou unha reunión informativa para a que o salón de actos da Casa da Cultura de Sarria se quedou pequeno, o que demostra o interese e a preocupación dos veciños polo tema.

O crecente descontento que o proxecto xerou á medida que se foi coñecendo púxose de manifesto na concentración de centos de veciños que o domingo 23 de febreiro se reuniron no Malecón de Sarria para mostrar a súa oposición ás obras de encanamento e pedir a súa inmediata paralización. Facendo oídos xordos á mensaxe trasladada de xeito pacífico e

confiado por centos de cidadáns, ao día seguinte, o 24 de febreiro, iniciouse a tala. Co obxecto de evitala, de protexer fisicamente os amieiros e, deste xeito, substituír á Administración na protección do patrimonio natural, membros da Plataforma encadeáronse de madrugada ás árbores da illa do Toleiro. Aínda que caeron catro exemplares, esa presenza logrou que a empresa que executa as obras detivera provisionalmente a tala. Membros da plataforma permaneceron acampados na illa fluvial do Toleiro, facendo quendas día e noite.

Paralelamente, os compoñentes da Plataforma Sarriana polo Río medraron exponencialmente, o que permitiu contar cun bo número de persoas entre as que distribuír o traballo. Uns encárganse de informar na

rúa sobre o contido e os efectos do proxecto de encanamento, de recoller sinaturas de apoio; outros atenden e elaboran comunicados para os medios, actualizan a páxina web e facebook; algúns encárganse dos preparativos para os distintos actos de protesta organizados (solicitude de permisos para concentracións e manifestacións, elaboración, pegada e distribución de flyers e carteis para as mesmas, etc.); hai persoas que analizan as directivas europeas, a normativa sobre protección do Camiño de Santiago, estudando ata o último detalle do proxecto e elaborando solicitudes de información, escritos e denuncias.

Tras un mes de acampada soportando frío, vento e chuvia, pero experimentando a satisfacción que supuxeron as mostras de solidariedade e de simpatía dos veciños, os cales coidaron dos membros da plataforma cos seus ánimos, comida e bebida quentes, mantas, mesas ou cadeiras para facer máis levadeira a resistencia, os membros da plataforma foron desaloxados con obxecto de que a Confederación Hidrográfica retomase a tala. De feito, a tala comezou de novo o 25 de marzo. No obstante, re-

A mera formalidade da publicación nun DOGA é máis teórica que práctica, e non garante a participación dos cidadáns na elaboración do plan e na toma de decisións

presentantes da plataforma acudiron ao Xulgado e, esa mesma mañá, o xuíz ditou un auto polo que se acordou a paralización da tala como medida preventiva. Neste feito, foi detonante tamén a presentación ante a Dirección Xeral de Conservación dunha solicitude de ADEGA para catalogar o bosque de ribeira do Malecón como formación arbórea senlleira, pola cal a Xunta víase obrigada a paralizar a tala mentres non se resolvía o expediente. Curiosamente, unhas semanas despois, o goberno autonómico anunciaba a necesidade urxente de modificar o Decreto de Árbore senlleiras para “facilitar a súa catalogación”.

Os acontecementos deste día provocaron a saída masiva dos veciños de Sarria á rúa nunha manifestación espontánea e multitudinaria. A pesares de que as actuacións dos membros da plataforma foron cualificadas de absolutamente cívicas por veciños, colectivos ecoloxistas ou os medios de comunicación, o Subdelegado do Goberno de Lugo propuxo como represalia 37 expedientes sancionadores aos mesmos, os cales suman máis de 21.000 euros por supostas “infraccións graves”. Expedientes e cantidades que consideramos totalmente inxustificadas e desproporcionadas. O propio Subdelegado do Goberno resaltou nos medios a ausencia de incidentes neses días nos que, coa axuda de todos, conseguimos salvar as árbores.

Desde o desaloxo, a Plataforma segue demostrando a súa enorme capacidade de traballo e compromiso cos seus veciños e co legado que lles corresponde defender. Así, ao longo dos últimos meses, os seus membros foron convidados a distintos foros e seminarios; completaron as etapas do Camiño de Santiago que unen a localidade sarriana coa capital galega, medida de protesta coa que conseguimos que nos recibise a Directora Xeral de Conservación da Natureza en representación do Presidente da Xunta; contaron co respaldo de centos de veciños na convocatoria dun roteiro polo río e de dúas manifestacións nos meses de abril e agosto; preparáronse escritos solicitando aos organismos públicos competentes que faciliten a documentación medioambiental (informes, calendario de obra, plan de vixilancia ambiental, etc.), así mesmo solicitando á Dirección Xeral de Conservación da Natureza da Xunta de Galicia a paralización das obras por non respectaren as condicións previstas na resolución sobre avaliación de impacto ambiental do proxecto; igualmente, denunciando á Confederación Hidrográfica do Miño-Sil ante a Consellería de Cultura da Xunta de Galicia por varias infraccións graves da normativa de protección do Camiño de Santiago.



Amencer do 24 de febreiro na Illa do Toleiro. As motoserras atopáronse coa veciñanza encadeada ao bosque de ribeira.



Os membros da Plataforma son desaloxados da Illa do Toleiro tras un mes facendo garda, día e noite, para protexer as árbores da súa corta.



Membros da Plataforma baixan ao río Sarria en barcas inchables e logran paralizar durante unhas horas o derrubo da centenaria Ponte do Toleiro. Tres meses despois, logo das eleccións, comezan a chegar as multas da Subdelegación do Goberno.

UN POUCO DE HISTORIA

O encadeamento ás árbores, a acampada e outras mobilizacións, a Plataforma non fixo senón substituír á Administración nas súas (esquecidas) funcións de protección do patrimonio natural. Algúns fitos desta mobilización foron:

- Reunión informativa da plataforma: 13 de febreiro de 2014.
- Primeira protesta: 23 de febreiro, no Malecón de Sarria.
- Inicio da tala, encadeamento de veciños/as e paralización da tala: 24 de febreiro, na illa do Toleiro.
- Acampada durante un mes, e desaloxo o 24 de marzo.
- Retómase a tala o 25 de marzo; paralizada por un auto do xuíz a instancias da plataforma.
- Represalias: 37 expedientes sancionadores, a proposta do Subdelegado do Goberno de Lugo.



VIDA E REPRESSOM ATRAVÉS DE MONCHO VALCARCE, O CURA DAS ENCROVAS

Carlos C. Varela

Esta fotografia, tirada em agosto de 1981, é do interior da casa de Sésamo na qual morava 'o cura das Encrovas'. Entre a austera decoração albiscam-se peças de artesanía galega; o que parece um cartaz do movimento nacional-popular e, sobre o dintel, apenas perceptível, a sereia de Castelao. Sobre a mesa de madeira, duas velas, um cacto numha olinha de barro, e umhas florzinhas franciscanas que iluminam toda a instância. Justamente disso, da dimensom mais vivencial e íntima da militancia de Moncho Valcarce, trata este texto.

TOMADA DE CONSCIÊNCIA, SEMINÁRIO E JIMY

Filho dumha corunhesa e um berziano, Moncho cria-se no seio dumha família burguesa. Como cumprindo com o tópico hagiográfico, desfruta dumha juventude cheia de festa, antes de ingresar no Seminário de Sam Martinho Pinário —á idade algo seródia de 26 anos, quando estava a rematar Direito. De moço, já dera mostras dumha desorganizada indignaçom perante a injustiça social, misturada com um cristianismo heterodoxo e franciscano. As conversas que mantém no seu diário com Deus espelham bem esta primeira indinaçom:

“Preocupam-me os obreiros que vivem em habitaçoms onde Ti só vivirias, com pagas ridículas, comparadas às propinas que no café ou no cinema dá o seu patrom. Odiam, justo ódio!, aos que os exploram, amparando-se em leis perfeitas na teoria e satánicas na prática”. (19/12/1961)

Apenas uns dias depois, na Noite Boa, escreve-lhe umha carta ao Meninho Jesus cheia de raiva perante a hipocresia com que a burguesia corunhesa celebra o seu nascimento.

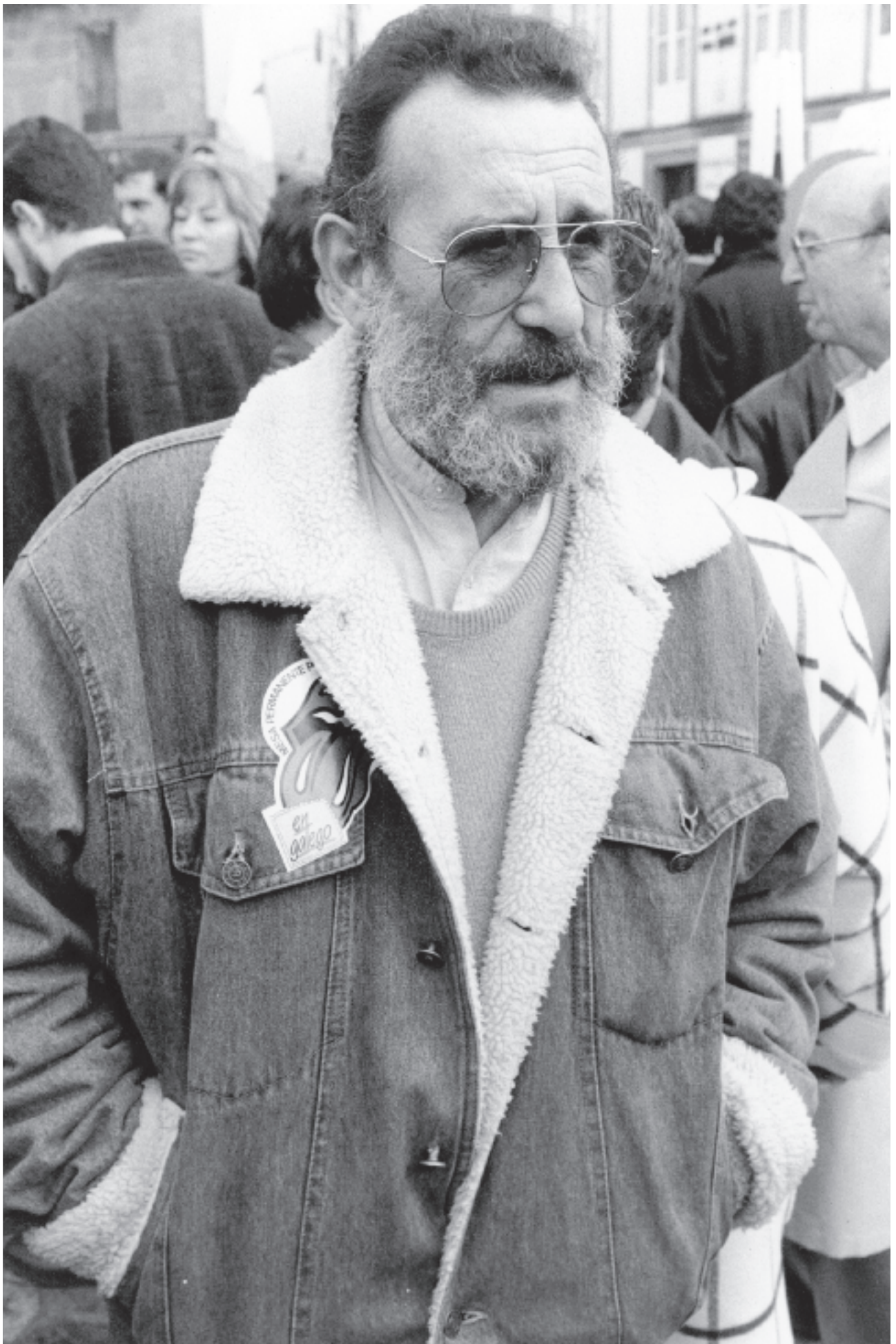
“Contárom-me muitas cousas de ti, inventadas polos 'católicos'; tantas que me figérom chorar de indignaçom e nojo polo que contavam. Nom

me explico como nom és comunista, ou... te dedicas a pôr bombas na ceia, dos ricos! Perdoa a animalada, mas, é verdade!”. (24/12/1961).

Batia com o seu entorno constantemente, e encontrava-se mais cómodo nas margens das famílias 'bem' do momento: “Nom me avergonha ser amigo de prostitutas, maricons, herejes ou gente que considera os curas e a Igreja algo morto. Dam-me nojo, náuseas, os que vam à missasó nos domingos, comungam... os mornos!”. (20/1/1962). No Seminário iniciará umha funda amizade com Manuel Torres Vilariño, 'Jimmy'. Os dous padercerám anos depois a dureza da repressom. No caso de Jimmy, quando após ser ordenado viaja para o Brasil, onde os esquadrons da morte da Ditadura o capturam e torturam. Quando em 1975 a família consegue trazê-lo de volta à Terra, vem já num estado tam delicado que aos dous meses morre.

Anos depois, Moncho recordava o ambiente do Seminário como “Pior que na mili! Aquilo era un cárcere; como estar na cadea”; lamentando-se sobretudo de que “As persoas máis egoístas que tropecei foron os curas ou os seminaristas...”. (Entrevista em *Teima*, nº20, 1977). Muito mais importante para a sua formaçom foi o curso que passou na Universidade Gregoriana de Roma, acompanhado do seu amigo Vicente Cerdeiriña. Como tantos galegos, tomou consciência nacional no estrangeiro:

IMV





Moncho falando numha manifestaçom labrega.

“Eu comecei a descubrir a Galiza em Roma”, confessará-lhe a Gumersindo Campaña. Ali conhece o grupo “Os Irmandiños”, centrado sobretudo na recuperaçom da língua –formavam parte dele gente tam destacada na filolofia como Isaac Estraviz ou Montero Santalha-; e também se encontra com cregos abertzales como Balentxi. Era o tempo do conflito de Castrelo de Minho e o ressurgir da resistênci nacional. De volta a Compostela, tentará com outros companheiros encetar um novo modo de vida no Seminário, mais livre e coerente. Como resultado das inovaçoms, Moncho, Jimmy e Joaquín Cifuentes serám expulsos da instituiçom.

A COMUNA DE SÉSAMO E A DEMOCRACIA PAROQUIAL

Finalmente, e a pesar de todo, Moncho é ordenado sacerdote, mas a sua igreja parecerá-se mais a essa do s. XIV que descreve Antóni López Ferreiro do que à do nacional-catolicismo. Desde as suas primeiras homilias em igrejas corunhesas, a combatividade social estará presente em cada um dos seus ofícios religiosos. Carga de novo contra a hipocrisia natalícia e pom-se de lado dos oprimidos com todas as consequências:

“Falar numha reuniom de poucos, no secreto da noite, é cómodo e bonito... Mas falar perante muitos e a plena luz é perigoso e incómodo. Nom nos fica mais remédio, se queremos seguir a Cristo, do que denunciar à luz, embora dos do T.O.P. (Tribunal de Ordem Pública, predecessor da Audiência Nacional espanhola) nos esperem fora” (Homilia em Sam José da Corunha, janeiro de 1971).

Em 1971 é destinado a duas paróquias de Culheredo: Sésamo e Sueiro. Ali encontra-se, como queria, com a vida rural. Moncho conhecia e apreciava a democracia paroquial da tradiçom. No seu trabalho *O compromisso político dun presbítero nunha realidade concreta: Galiza*, dedica-lhe muita atençom ao tema, repasando-o através de Castelao, Risco, Cuevillas... Acha, como Xosé Chao Rego, que o perfil “anfíbio” do crego –personagem que nem é da paróquia nem forasteiro- o fai mui útil como intermediário nos conflitos entre a comunidade e o Estado. Como um bom antropólogo, fai observaçoms valiosas sobre a identidade indígena:



Moncho Valcarce, ao lado de Bautista Álvarez.

Denunciará a falta de reconhecimento legal da paróquia (“Hoje a paróquia galega carece de título legal, nega-se-lhe o reconhecimento da sua personalidade jurídica”, embora se reivindica no artigo 40 do Estatuto), e em 1979, ao sair eleito concelheiro polo BN-PG em Culheredo, reclama que os alcaides de bairro sejam escolhidos pola vizinhança e nom impostos polo alcaide municipal.

Contudo, a sua achega mais importante será a da sua praxe no dia a dia em Sésamo. Ali porá em marcha o projeto dumha igreja “completamente despida de poder”: renuncia a cobrar por missar e participa dos trabalhos comunitários, retira os confessionários, oficia com pam e vinho normais, realizando homilias singelinhas e participativas, que versavam sobre a vida em comum. No púlpito, a estreleira, e junto com os cartazes paroquiais os do sindicalismo agrário.

No espiritual acompanhavam-no Francisco de Assis e Joám XXIII, mas também o Ché –tem a sua fotografia na sacristia-, Castelao, Paulo Freire ou Camilo Torres. No terrenal, toda a vizinhança e os moços da cidade que se deslocam à aldeia para viverem na casa paroquial: a “comuna de Sésamo”. Com a sua ajuda a igreja será local de assembleias e teatro,

Ramón Muñiz



No 27 de setembro, a Eira da Joana, ADEGA ea Irmandade Moncho Valcarce fizeram umha homenagem à figura do cura das Encrobas.

X. Salvadores



A homenagem contou com a intervençom de Erva Grileira, Mini e Mero, Fiadeira de Antas, Ricardo Seixo, Gaiteiros de Vilasantar, Adela Figueroa, Lugris, e outros. Na imagem, os gaiteiros de Santaia de Oleiros, Mero e Miro Casavella.

X. Salvadores



Tamén acudiron à Eira da Joana amigos e companheiros de loita do finado Moncho. Na imagem, Ramón Muñiz e Gumersindo Campaña.

© distrito xermar



Homenaxe a Moncho celebrada nas Encrobas no verán do 2013

centro social e educativo, etc. Galeguizam a romaria de Sam Cosme, botam a andar umha biblioteca ambulante e publicam a combativa folha paroquial *Outeiro de San Cosme* (1973-1978). Militantes antifranquistas de todas as cores encontráron na casa reitoral um oásis de liberdade onde se reunirem e debater; e outros como Moncho Reboiras, um refúgio de perseguiçom policial.

A importância que a “ruralizaçom” tivo para o seu percurso vital explica-o na sua última homilia em Sésamo, quando em 1988 se despede da vizinhança:

“Cando cheguei onda vós non falaba o noso idioma, non coñecía un sacho, un gavillo, non distinguía umha vaca dun touro, descoñecía que nin aluminado público, nin teléfono tiñades... a 14 km. da cidade. Lñoraba que máis do 60% dos vecinos andaban por Europa a gañar unhas pesetas que eiquí lles negaban (...)

Vós fixestes de min –Deus fai as cousas por medio das persoas- un crego e un *crego galego*”.

DETENÇONS, TORTURA, ENCERRO...

No 14 de setembro de 1974, Moncho acode a Betanços a umha reuiniom com gente do PCE(i); desconfiava “do seu internacionalismo sem pasar polo galeguismo”, mas por cima de todo está o tecer cumplicidades entre compañeiras. A Guarda Civil deteta a reuiniom e detemos. Três dias de isolamento na casa-quartel de Betanços, passo pola esquadra policial da Corunha, um par de semanas na prisom provincial, e dous meses de encarceramento substitutório no convento de Poio, será o saldo da operaçom. Um encerro curto comparado com outros mas, como escreveu recentemente Noam Chomsky, “umha soa noite no cárcere. Mesmo umha soa noite é suficiente para ter umha ideia do que significa estar baixo control total de algunha forza externa”.

Afortunadamente, Moncho Valcarce preocupou-se de escrever as suas sensaçons perante esta primeira experiéncia repressiva (à que seguirám muitas outras detençons, multas, agressions, ameasas de morte, etc.), um texto valioso que contém descriçons em que qualquer ativista se reconhecerá. Lembra como perdeu a noçom do tempo durante o isolamento, que resume em “terror, anguria e medo”. Descreve isso que Garfinkel chama cerimoniais de degradaçom, quando lhe quitam todo, “hastra os cordóns dos zapatos, umha forma sutil de despersonalizaçom que soio comprende o que a pasa...”. Numha carta à familia explica como se sente um “quando é levado ao cárcere, onde, oh paradoxo, se encontra livre e feliz, porque sabe que ali já nom está a policia política”.

A familia, precisamente, será a sua principal preocupaçom durante todo o processo: “Para min é mais doloroso o seu sofrimento (o da mai) que o meu sofrimento e isto fai-me sofrer duas vezes”. Numha carta à familia (19/10/1974), (“Escrevo para que intentedes, desde as vossas posiçons, compreender-me”) relata-lhes como levou com serenidade a detençom, sem poupar em contar os rigores da mesma, mas:

“...quando todo isto sucede a familia grita que nom se lhe dam satisfaçons, que nom quero à mamá; sente-se ofendida, indignada, furiosa... Um, depois de sofrer a maos dos carrascos do poder, sofre agora porque quer à familia e sofre mais porque a familia chega a pôr a um o dilema de “ela” ou “a liberdade”... Um, com medo e dor, escolhe a liberdade e continua a amar a familia... É triste que o sangue comum nom intente compreender a minha obrigada postura”.

A GOZOSA POBREZA

Quando Moncho deixou a paróquia de Sésamo a Diócese pensou em enviá-lo a algunha paróquia da Barcala, mas os curas da comarca opugérom-se: o exemplo dum crego que nom cobrava por missar romperia-



Ramón Muñiz (Irmandade Moncho Valcarce) e Pepe Salvadores (ADEGA), ao lado da pedra de homenaxe, a Moncho, na Eira da Joana.



lhes o mercado dos bens de salvazón. A anedota dá boa conta da súa filosofía de vida. No seu diário apunta notas sobre o desprendimento das cousas materiais:

“En realidade son un pobre que xanta na casa da súa nai, se non morrería coa fame, que non ten nin sequera o comecocos da televisión e non ten cartos nin para mercar unha bicicleta; só teño unhas 15.000 pesetas na Caixa de Aforros (...) Non me queixo, estou contento así e non aspiro a mellorar nin a ter máis. Moitas veces digo que morrerei nun asilo, é o único ao que pode aspirar. Agora ben, pergúntome o por que desta vida pobre. Tan pobre que ata estou exento de pagar cota de militante bloqueiro (...)

A única propiedade egoísta son os libros; que a veces remórdeme a conciencia; veñen ser como o meu capital, e iso non está ben”. (9/2/1983).

Esta pobreza voluntaria non se pode deslindar dum profundo gozo de vivir. Durante um retiro espiritual em Poio, onde estivera preso, plasma no seu diário esta alegría franciscana:

“A vida é mui sinxeliña, é VIDA. Os cativos enténdeno, rin e choran, xogan cun pao e teñen unha fantasía marabillosa, que logo matamos; eiquí todo é morte, no altar dos sacrificios, isto é o CONSUMISMO, que hastra inventa xoguetes que se din didácticos ou pedagóxicos... Outros que tamén o entenden son os vellos, os que viven ao aire e cumpren unha misión, que son útiles pero que tamén sacrificamos nos altares considerándoos uns estorbos... encerrámoslos nos asilos ou residencias, para que non molesten e non sexan unha nota desafinada nun mundo de xuventude, de virilidade, acción... ou pechámolos nun cuarto da nosa casa e tirámoslles a comida suspirando: cando morrerá!

(...) Xa nin temos capacidade para mirar un paxaro dando passes de balet, escoitar o espertar da terra ao amencer, ulir os campos despois do trebón, gozar co sal do mar unida á nosa carne, admirarse polas figuras de fume da cheminea dunha lareira... Xa nin sabemos rir, cantar, gozar das cousas pequenas... Xa nin sabemos soñar... Xa nin temos ideais que nos manteñan vivos neste mundo de mortos, desolación, neste mundo de selva, de odio, de veneno...

(...) Cantas veces, tamén, deixo que a chuvia me empape; sinto pracer e poño a cabeza cara a ela. Non foi unha, senón moitas veces, quedarme parado cos brazos abertos e a cara mirando pro ceo. Non llo digo a ninguén, porque xa sei a súa resposta: ‘Estás borracho’; pero cando estou borracho cabréame si me mollo...’ (Diário dum retiro a Poio, maio de 1980).

Com certeza Moncho Valcarce suscreveria a definición spinoziana da felicidade, que “nom é un premio que se outorga à virtude senom a virtude mesma, e nom gozamos dela porque reprimamos as nossas concupiscencias, senom que, ao contrário, podemos reprimir as nossas concupiscências porque gozamos dela” (*Ética*, Parte V, Prop. XLII). De facto Moncho Valcarce mantém-se céptico perante o ideal de “renuncia”, e prefe-re a de “autosuficiencia”, tal e como escreverá durante uns exercicios

espirituais em Ponte d’Eume, em 1983.

A GRANDE SEPARAÇOM

Hoje fala-se muito da política como âmbito cindido da vida, como ausencia de si; da militancia –mesmo a mais radical e consequente- como profilático da crise da presença, como muleta existencial. A vida sempre fica às portas da assembleia. Pola sua dupla condición de crego e militante, duas facetas para ele indiscerníveis, Moncho abordava na sua vida quotidiana este mal-estar da política como esfera cindida, procurando umha revolução integral:

“Cando cheguei a Sésamo púxeme a traballar cos veciños; que se a sachas do millo, que se poñer ou apañar nas patacas, que se traballar nas toradas... Xa dicían os veciños: “Boeno, agora xa non podemos dicir que ningún crego morreu ao caer dun Piñeiro”. Pero todo o fixen para cargarme a figura desclasada do abade; que viran que eu, un crego, de boa familia, como se di, abogado para colmo, era ou tiña que ser coma eles. A idea era boa, máis a intención torta, pois fallaba a caridade, o amor ao Un. As loitas das Encrobas, Baldaio, Fruime e outras mais, con cadea e tortura, foron para axudar a ir conquerindo parcelas de poder popular. Está ben a loita pola xustiza, pero non fallaba a idea política, moi clara onte, hoxe e mañá, en min fallaba o AMOR ao UN, como continua a fallar ó ser moi feble”. (9/2/1983)

DOENÇA FINAL

Diario íntimo da doenza final é a estremecedora crónica dos últimos días do cura das Encrovas, o seu testamento teolóxico-político. Aí están as súas últimas críticas a este mundo, à modernización selvagem, aos que queren “mercar ferrados de ceo”, ou à ditadura do dinheiro “No cambio, ata o suxire a verba, o valor supremo, fin absoluto da existencia: ¡o diñeiro! E o país convértese nun gran casino...” Moncho aguarda a morte com umha valentia admirável, e mesmo afirma que “Ben espremida, pasada polo batedor, a doenza é rica en vitaminas”.

Um dos seus últimos apontamentos no dia de Reis de 1993 é de reafirmação no seu compromisso.

Nas palabras finais chama polo abraço telúrico: “Eu quero ir à terra, xuntarme coa naiciña terra; non quero nicho: esa cova escura, tapiada con cemento e mármore, dáme noxo. A terra é a nosa irmá, pisámola, camiñamos por ela, dáno-lo sustento, de cativos xogabamos con ela... estamos de cotío en contacto. Non hai dereito a que ó morrer nos separen e nos irmanden co cemento frío e impersoal”.

BIOGRAFÍA CITADA

Todas as referencias do texto procedem destes dous libros, traducidos quando venhem em castel-hano, e tal e como as escreveu Moncho Valcarce quando o fiyo em galego.

- VALCARCE, Moncho. Revolucionario e místico. *Diario íntimo de doenza final*. Santiago de Compostela, Encrucillada, 1994.
- PÉREZ PRIETO, Victorino (ed.) *Moncho Valcarce un símbolo para Galiza. Diarios inéditos e outros textos*, Trifolium, 2010.



A operación mediática montada arredor do Xacobeo foi devorando a súa esencia e poñendo en risco os fundamentos do seu "éxito", ao devaluar mesmo a propia significación das peregrinacións.

A DESPROTECCIÓN DA CAMIÑARÍA HISTÓRICA NO DEVALAR XACOBEO

Ricardo Polín*

Entrados no século XXI logo dos fastos xacobeos, cómpre un alto no camiño para facer balanço. Vén a conto invocar o título 1 da lei do 96 de protección dos camiños a Compostela e a súa definición como "ben de interese cultural". Catro palabras que valen o seu peso en ouro, tanto máis se somos quen de as facer extensíbeis ao conxunto da camiñaría histórica do país. Andado o tempo, semella pouco axeitado ter incorporado a peregrina cualificación de "ruta principal" para o que se deu en chamar coa imprecisa etiquetaxe de "Camiño Francés", deixando en evidencia unha norma pensada *ad hoc* para dito itinerario conforme cos privilexios exclusivos desta vía mesetaria potenciada de xeito omnímmodo polo poder político no seu afán expansionista.

Resulta inútil pretender poñerlle portas ao campo. Inmediatamente, xurdiron voces reclamando os dereitos inalienábeis do conxunto dos itinerarios de longo percorrido cunha forte tradición odepórica. De facto, as rotas xacobeas non emerxeron por xeración espontánea no século pasado, senón por aproveitamento do que en realidade era a nosa estrutura de comunicación internacional, civil, unha realidade complexa e racional que non se pode obviar: camiños francos, de libre tránsito e dominio público, de carácter demanial, nun plano xurídico igualitario.

Deste xeito, na lei do 96 forzábbase o recoñecemento oficial para o que -coa boca pequena- se dera en nomear "vías secundarias" ou "alternativas", subterfuxios utilizados como unha mera concesión para saír do embrollo creado pola propia administración, movéndose o lexislador nun difícil e proceloso equilibrio que a fin de contas desembocaba no artigo 1.2, admitindo o carácter plural do Camiño por antonomasia, como concepto xenérico, e a protección das "rotas históricas recoñecidas documentalmente", expresión que na súa dimensión profunda viña dar conta dun feito camiñeiro que hoxe temos a obriga de abordar con mentalidade máis científica e universal.

OS CAMIÑOS NA PAISAXE CULTURAL

Estamos convencidos de que o proceso lexislativo nacía viciado en orixe, ao pretender un tratamento exclusivo dos camiños con herdanza peregrinatoria á catedral compostelá, sen atender ao feito constatado de que -malia a sobreexplotación- esas vías xacobeas non son máis que unha parte indisoluble do nó gordiano da vella rede viaria á que lle atribuímos un especial carácter histórico; un tecido baseado na experiencia e, por tanto, moi ben asentado na xeografía humana e oportunamente inserido sen feridas na paisaxe cultural, dado que "a tradición fai aos humanos temperados nas ideas", como diría Julio Caro Baroja.

Perdeuse unha grande oportunidade para ter redactado -por extensión- unha verdadeira "lei de protección dos camiños históricos" como elementos relevantes do patrimonio cultural do país, desbotando esa idea maquiavélica que pretende utilizar en exclusiva a marca "Camiño de Santiago" como plenipotenciaria, resultado de ter posto na teoría xurídica o carro diante dos bois. En consecuencia, o artigo 4 da lei do 96 debería ter sido formulado no sentido de admitir que os camiños vellos constitúen

un ben de dominio público de carácter cultural incluído na categoría de territorio histórico, con aplicación da lexislación xeral galega nesta materia e cos graos e niveis de protección a estudar en cada caso concreto. De aí derivaría a norma específica “dos camiños de peregrinación”, coas súas especificidades, non á inversa.

De certo, logo de se ter reservado inxentes cantidades de diñeiro público para o Xacobeo, a conclusión é que a operación mediática montada arredor desta cuestión foi devorando a súa esencia e poñendo en risco os fundamentos do seu “éxito”, ao devaluar mesmo a propia significación das peregrinacións, con consecuencias tan graves como a urbanización salvaxe da paisaxe rural na que foron inseridos os nosos camiños desde tempo inmemorial, á par que emerxían mareas de “turigrinos” pouco acaídos ao medio natural.

O máis lamentábel foi perder estupidamente a oportunidade de socorrer boa parte da nosa camiñaría histórica no derradeiro cuarto do XX. No intervalo que media desde entón, a “resurrección” dos anos santos non impediu que finasen mudas as últimas testemuñas orais da cultura camiñeira, viaxeiros de a pé que transitaron as corredoiras que fomos enterrando nestes anos da farándula en que a administración tirou para adiante sen verdadeira vontade protectora, tomando decisións curtopracistas que adoitan crear situacións imprevisíbeis, asentando falsos itinerarios por todas partes, indefendíbeis no plano empírico-científico e inabordábeis no ámbito xurídico da protección cultural, só xustificábeis pola presión especuladora que a fin de contas ten esmagado en gran medida a esencia espiritual e simbólica dos vellos camiños.

Así, fóronse inzando de simboloxías turísticas as nosas vereas de longo percorrido, urbanizadas, desnaturalizadas, artificializadas. A consecuencia é ben notoria: languidece o patrimonio camiñeiro tradicional, as derradeiras calzadas no sentido pleno da expresión. Bon exemplo deste desenfoque é a maneira en que o reflecten as exitosas guías (“para peregrinos”), mesmo autocualificadas como “prácticas”, ocultando a súa

ausencia de indagación no plano cultural, histórico ou espiritual, saturadas de recomendacións culinarias, estratexias consumistas e de ocio. Vai embora o sentido da rusticidade e o trato delicado cara o ambiente, o avance no coñecemento da terra humanizada conforme a experiencia atesourada nos camiños e que permanece invisíbel até que non fiquen ninguén para aguantar dos nomes (Uxío Novoneyra na lembranza!).

Languidece o patrimonio camiñeiro tradicional, do que son exemplo as exitosas guías “prácticas”, saturadas de estratexias consumistas e de ocio. Vai embora o sentido da rusticidade, o trato delicado cara o ambiente e o avance no coñecemento da terra humanizada

Con este vasto panorama e o beneplácito tácito dos organismos creados a tal efecto, fóronse alimentando eses proxectos de “adecentamento”, de “mellora”, disfraces verbais para enmascarar actuacións públicas e privadas

impresentábeis, resultado dunha concepción atrasada –subdesenvolvida– do que significa o progreso e a mellora das condicións de vida sustentábeis. Un dato ben elocuente: dos camiños públicos con valor histórico invadidos nas últimas décadas e malia a doutrina acuñada para ese fin, non foi recuperado practicamente nen un só metro de calzadas ocupadas, nen se fixo o menor intento por restituílas ao dominio público. Esta é a outra cara do “fenómeno xacobeo”.

ESPOLIO E FRAUDE NAS DELIMITACIÓNS OFICIAIS

Xa non era posíbel adiar o proceso legal relativo ao documento-base previsto pola lei do 96 relativo ás delimitacións oficiais eternamente preteridas por intereses (ou “desintereses”) políticos, xa superadas por algúns planeamentos municipais cos que entran en colisión e claramente empurradas polas agardadas declaracións da UNESCO sobre a solicitude de patrimonio

mundial para as vías do Norte.

Estes complexos documentos que se deberían ter resolto hai máis dunha década para evitar males maiores, están no punto de mira de numerosos sectores sociais por seren pioneiros no que atinxe á cultura camiñeira de carácter histórico e porque da súa resolución depende en boa medida definir o ser ou non ser da protección dos camiños vellos e do seu territorio de influencia, a súa explicación, valoración e orientación futura. Un labor que –tal e como se prevé na lei– só se pode entender desde o res-

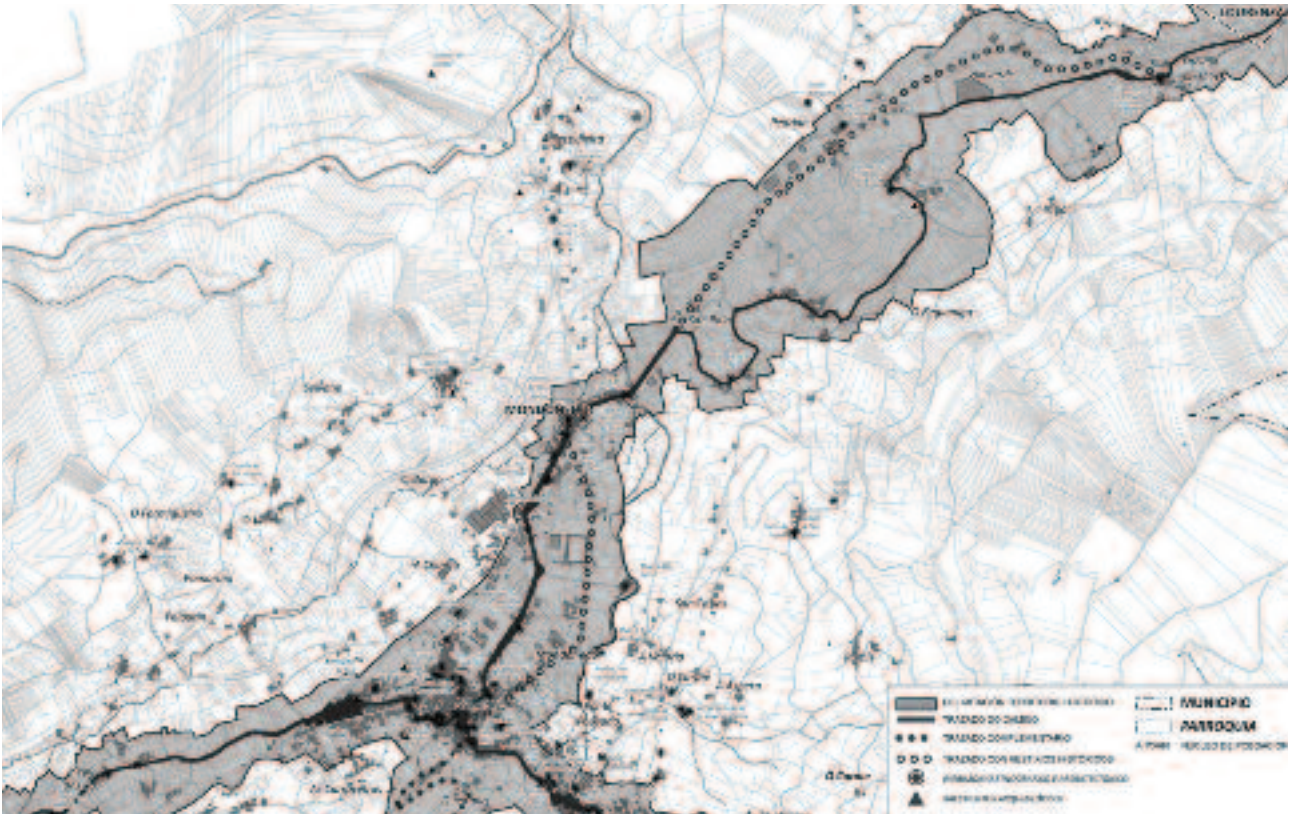
Dos camiños públicos e calzadas con valor histórico invadidos nas últimas décadas, non foi recuperado practicamente nin un só metro. Esta é a outra cara do “fenómeno xacobeo”



En moitos casos, o trazado orixinal dos camiños de Santiago desaparece ao ser apropiado ou desviado polos particulares e as administracións. Véxase a pegada delatora da presunta apropiación da traza histórica, esquecida pola Xunta en O Alto (Lugo).



Desvío artificial do Camiño Primitivo, seguindo a estrada para “facilitar” o tránsito dos peregrinos nun treito de calzada histórica ocupada.



Treito do Camiño Norte da Costa delimitado pola Xunta, onde se implementan 3 alternativas para contentar a todos.

pecto ao ADN das antigas vereas e onde non cabe a programación caprichosa de "roteiros á carta", tal e como se está a facer, consolidando baixo o abeiro oficial numerosas fraudes itinerarias e patrimoniais que xa cumpren vinte anos sen seren rectificadas e que, por tanto, fóronse asentando con vocación de permanencia.

O xeito en que se está a producir a proclamación destas delimitacións supón unha preocupante perversión do sistema xurídico e democrático. Boa proba son os argumentos esgrimidos pola Consellaría de Cultura en resposta aos recursos contrapostos ao documento de delimitación da vía primitiva a Compostela, aos que no sucesivo nos remitiremos e dos que se desprende a aparición dun novo "diccionario" ou prontuario interpretativo da lei de protección, certamente preocupante no plano cultural: acusar peyorativamente de "afán recreacionista / historicista" aos máis grandes valedores da integridade dos camiños históricos, de facer interpretacións "froitto de ensoñacións persoais", de recorrer a prácticas acientíficas "próxima a falsidade documental", de pretender "reconstruí" un camiño medieval coa desculpa de que os camiños citados nos documentos non se poden levar á cartografía ou planos parcelarios sen acudir ás vías existentes (estradas?), de que son meras "hipóteses especulativas" (nunca comprobadas), frustra a posibilidade legal de recuperar a traza dos camiños vellos alí onde o permiten as fontes documentais e arqueolóxicas co pueril argumento de que as reconstrucións historicistas ou arqueolóxicas están prohibidas pola UNESCO e van contra os criterios patrimoniais.

CAMIÑOS SEN ALMA, CORPOS SEN ESQUELETO

É sobradamente coñecida esa estratexia evasiva de derivar cara os valores intanxíbeis ou inmateriais todo o peso argumentativo da defensa do territorio con claro valor histórico, de aí que -nesta réplica recente da Consellaría de Cultura ás alegacións que rexeitan a delimitación oficial do Camiño Primitivo- se apele máis unha vez a paradigmas como o da continuidade baseada en conceptos puramente antropolóxicos, dos que se fai unha auténtica divinización, ao consideralos "integradores, interdisciplinares e modernos", xustamente porque "fuxen das recreacións especulativas e da fosilización dos bens", cincunloquio que pretende ago-

char a inhibición administrativa e política de recuperar a trama física da calzada de dominio público e dos seus valores asociados. Nesta avesa dialéctica, evidéncianse algunhas interesadas contradicións:

a) Se recoñecemos o feito constatado de que a traza arqueolóxica non se mantén estática, senón que é resultado xustamente do proceso histórico que engloba, admítese implicitamente que hai unha solución final que foi chegando aos tempos modernos e que é a suma de distintas sincronías ou estadios concretos, unha calzada antiga que alcanzou a nosa civilización. Por outro lado denóstase con vehemencia a historicidade (por certo, primeiro valor nos inquiritos a peregrinos) tachándoa desde o poder político como "fosilizante".

b) Se por unha banda se basea todo o interese da autenticidade do valor a preservar no feito de ser identificado ou asumido polos seus portadores (UNESCO), por outra, renégase do camiño vello cando convén non abrir a espita da reversión en ocupacións (obsérvase que non falamos de "expropiacións"), apelándose desde as instancias oficiais á metodoloxía etnográfica como único recurso, ben cómodo para quen xestiona a vida pública sen compromiso cos intereses xerais.

c) En correspondencia, a Xunta non ten escrúpulos en admitir sen rubor a habilitación de vías funcionais "á carta" coa sempre doada desculpa de "facilitar o tránsito", actuando con total subxectividade, no canto de primar a investigación dos treitos de calzada histórica claramente asaltados, as súas causas e solucións acaídas no plano cultural, e recorrendo por sistema ao subterfuxio da suposta característica de "revisábel" que, "teoricamente", posúe o proxecto oficial, aínda que na práctica todos sabemos cales son as consecuencias para o futuro dunha traza asentada en falso.

Porén, onde fica a adopción de medidas cautelares que xa deberan ter sido adoptadas hai décadas? As repercusións deste despropósito son

tan claras como numerosas: desprotección xurídica do territorio histórico abandonado á súa sorte, feísmo, deterioro da rede camiñeira, perda de señas de identidade do conxunto desta antiga cultura de carácter histórico e desmoralización xeralizada dos sectores sociais implicados na defensa do patrimonio. Unha administración pública democrática non debera funcionar así. Como se pretende a nivel xurídico que estas alter-

Unha administración pública democrática non debera funcionar así, pretendendo que estas alternativas fraudulentas e artificiosas se acollan ao criterio de “autenticidade” definido pola UNESCO

nativas presuntamente fraudulentas e artificiosas se acollan ao criterio de “autenticidade” definido pola UNESCO, se paralelamente se rexeita iniciar o proceso de reversión do paso antigo das nosas calzadas conservadas até a apertura das modernas infraestruturas de comunicación terrestre?

A PEGADA ARQUEOLÓXICA COMO “FETICHE INERTE”

Dado que a consigna oficial semella ser “non se meter en camisas de once varas”..., a administración galega obstínase na entelequia da tradición e da transmisión (UNESCO, 1994) exclusivamente no referente aos aspectos inmateriais (pásmense!) “do patrimonio vivo, non fosilizado”, pretendendo desvirtuar a norma con interpretacións tan rebuscadas como a suposta intención dos reclamantes na “reconstrución” como método a aplicar semellante ao utilizado no caso de barrios históricos.

Con este propósito, entendemos que resulta perentorio saír dos despachos, supeditar métodos burocratizadores ao imprescindible traballo de campo, o cal inclúe a conversa demorada cos habitantes que atesouran unha memoria centenaria dos camiños, e logo dar pasos decididos para inventariar, catalogar, protexer, recuperar, divulgar... Se a nivel oficial os camiños históricos pasan a ter no inmaterial o seu valor estrutural máis importante (unha alma sen corpo, un corpo sen esqueleto) e se a Consellería de Cultura ten asumido que “o valor está no presente vivo” (manter o ritual sen furgar na memoria dos seus símbolos) e que ese pasado histórico é “un fetiche inerte obxecto de contemplación...”, ao consideralo como “non vi-

Hoxe seguen sen inventariar os camiños públicos, sen catalogar e protexer as calzadas históricas que modelaron a paisaxe e os asentamentos, e permítese o seu deterioro acelerado e perda definitiva

venciado”, “non funcionante”, haberá que empezar a se preguntar: quen se encarga de pór en valor e facer visíbel o territorio histórico?

Ao cabo, ese modo de proceder tan anacrónico, conduce a unha perversión tal como tentar convencer aos administrados de que é máis positivo (para quen?) derivar os camiños históricos ás estradas, con posteriores investimentos de fondos públicos na realización de obras paliativas que garantan a seguranza do paso peonil por esas modernas infraestruturas, no canto de investigar a ocupación das vellas vereas e proceder en consecuencia á demarcación do seu territorio histórico e catalogación do patrimonio, como marca a lexislación.

Dúas décadas despois, as nosas cámaras municipais seguen sen inventariar os camiños públicos, sen catalogar e mirar de protexer as calzadas históricas que modelaron a súa paisaxe e asentamentos, permitindo o seu deterioro acelerado ou perda definitiva.



O abandono das calzadas históricas acelera o seu deterioro.



Os proxectos de “adecentamento” ou de “mellora” enmascaran actuacións públicas e privadas, resultado dunha concepción atrasada do que significa o progreso e a mellora das condicións de vida substantábeis. Véxase a fonte de Ribicás (O Burgo, Lugo).



O Foro do Camiño primitivo, formado por 30 entidades culturais, ecoloxistas e sociais, recorreu ante a Xustiza a delimitación oficial do Camiño primitivo por desprotexer a meirande parte do seu trazado histórico.

Don Ramón Otero Pedrayo aseveraba que “canto máis temos andado na vida, máis amor temos aos camiños”. Son as pegadas dos viais de tránsito interxeracional e interterritorial, que trascenden á nosa visión afectiva, os camiños do corazón. Tal é o respecto á historicidade que está en cuestión na delimitación e axeitada protección dos camiños vellos, dos de antes, para os que reclamamos a súa identidade civil. E tamén a nosa demanda de indulto para as derradeiras corredeiras deste noso pobo da noite, porque con elas vai unha parte importante do noso destino.

*Ricardo Polín é autor de diversas investigacións sobre o Camiño Primitivo a Compostela e membro do Foro do Camiño Primitivo.

MONTERREI, A LOITA POLO PATRIMONIO PÚBLICO

Neves Amado e Eladio Anxo Fernández*

Este artigo trata do espolio do patrimonio común e da resposta da cidadanía en defensa dun uso público e cultural do Castelo de Monterrei. Esta acrópole, situada ao sueste da provincia de Ourense, na raia seca, é a principal vila fortificada de Galicia, que no ano 1931 foi declarada Monumento Nacional e, na actualidade, ten a categoría de BIC (Ben de Interese Cultural). O pasado mes de febreiro, a Xunta anunciaba a súa intención de converter o Castelo nun hotel.



No ano 2009 o monumento foi cedido polo Estado á Xunta de Galicia coa condición de dedicalo a “Centro de divulgación, innovación e promoción da moda, o viño e as augas medicinais da comarca, restauración e musealización dos edificios e arquivo das tradicións da fronteira e pobos próximos”. En outubro do 2013 comezaron as obras para a rehabilitación con ese uso cultural e recreativo, financiadas nun 80% con fondos FEDER.

Un mes máis tarde, sen anuncio oficial nin estudo previo ou documento que o xustificase, a Axencia Galega de Turismo propón trasladar o actual parador de turismo (a 400 metros da fortaleza) ao interior do castelo, abandonando o proxecto inicial, e promovendo as obras cunha urxencia inusitada. A nova salta aos medios en decembro, provocando a constitución da Plataforma Cidadá en Defensa do Castelo para loitar polo mantemento do uso público e cultural de Monterrei. En febreiro de 2014, sen térense aínda mudado as condicións de cesión, Núñez Feijóo anuncia a construción do hotel no Castelo para Paradores e a cesión do vello parador a un operador privado. Así, na mesma contorna, onde antes había un só hotel en bo estado, pero con graves dificultades para sobrevivir, agora haberá dous.

Tras a denuncia da Plataforma polo uso fraudulento de fondos europeos a Axencia Galega de Turismo recúa e pon a disposición só fondos propios para a construción do hotel de catro estrelas e 13 habitacións. Tamén foron denunciadas en dúas ocasións no xulgado as obras polos estragos provocados no castelo.

AS “RAZÓNS” DA XUNTA

1. “Construír un hotel no castelo é a única maneira de rehabilitar e conservar o monumento”.

As administracións públicas teñen a obriga de garantir o mantemento do patrimonio e o dereito de todos os cidadáns a acceder a el libremente,

para o seu goce e coñecemento. Privatizar o uso dos espazos centrais do castelo non só restrinxen ese dereito, senón que rompe o contexto xeral impedindo a percepción global do conxunto defensivo e a súa evolución histórica. Privatizar os bens públicos só beneficia a uns poucos e amosa a incompetencia ou as malas intencións das autoridades para cumprir coas funcións para as que foron elixidas.

2. “Co hotel garántese o uso cultural e público do 83% das edificacións e do 100% dos espazos abertos do monumento”.

Esta afirmación é falsa. A Xunta asegura que se poderán visitar a Torre das Damas, as *loggias* e as terrazas e xardíns (ademais da Torre da Homenaxe, que non a nomean); no obstante, as edificacións de maior superficie son o Pazo dos Condes e a Casa Reitoral, e as únicas aproveitables para usos culturais no interior do castelo. Coa apertura do hotel, só un 12% das dependencias do BIC seguiría sendo de acceso público, ata agora do 100%. A poboación da comarca perderá o elemento fundamental da súa identidade e da súa paisaxe, sen un beneficio social que o xustifique, e a cidadanía, en xeral, perderá a posibilidade de gozar plenamente do patrimonio que lles pertence.

3. “O hotel será un foco de atracción turística e dinamizará a economía da comarca”.

O verdadeiro atractivo reside na fortaleza, que ben coidada e promovida, ben xestionada en definitiva, si serviría para revitalizar o turismo da zona, e mesmo permitir a supervivencia do actual Parador. Resulta difícil crer que un hotel de 13 habitacións sexa o motor da economía dunha comarca con máis de 2.000 parados/as, e ademais non existe ningún plan de viabilidade que garanta esta afirmación. Hai moitos outros lugares na comarca onde construír un hotel (mesmo, de luxo) sen ter que facelo nun castelo único e sen prezo.



1 - Máis de un milleiro de persoas participaron na manifestación a prol do uso público do Castelo de Monterrei, o pasado 19 de abril en Verín. 2 - O 12 de xullo, a romaría de Monterrei culminou cun emotivo "abrazo" ao Castelo. 3 - O parador vello atópase a 400 metros da fortaleza. 4 - Protesta fronte un mitin do PP en Verín, na campaña das eleccións europeas.

4. "Mudar o parador ao castelo permitirá manter os postos de traballo".

Un hotel de luxo illado no monte, cunha contorna que presenta un evidente estado de abandono, coas limitacións de confort que impón o propio monumento, non ten moito futuro. Un Plan Director que poña en valor o recinto, cun aproveitamento cultural e de lecer, si que permitiría conservar e mesmo aumentar os postos de traballo vinculados á conservación e explotación do monumento.

A Plataforma cidadá en defensa do Castelo de Monterrei ten realizado constantes mobilizacións na comarca e noutras localidades: recollida de sinaturas (entregáronse 7.200), campaña de apoio público, presentación de queixas ante os valedores do pobo, manifestacións, mesas informativas, denuncias xudiciais, participación en actos cívicos e culturais, etc.

Destacamos a manifestación celebrada en Verín, o pasado 19 de abril, na que participaron arredor de 1.000 persoas; o encontro no Parlamento de Galicia con todos os partidos, incluído o PP, contando co apoio de todos os grupos da oposición; a romaría en Monterrei, o 12 de xullo, que rematou cun concorrido e emotivo abrazo ao castelo; ou a comunicación presentada no Congreso sobre Educación e Socialización do Patrimonio (sOpA 14) celebrado en Celanova, en setembro.

A Plataforma finánciase coas doazóns dos seus membros e a venda de produtos como camisetas, chapas, rifas, lotaría e mesmo dunha edición limitada dunha obra doada polo artista verinés Fernando Barreira. A páxina da Plataforma no facebook é a nosa ventá cara o mundo, contando con máis 4.500 membros, e tamén creamos dous blogs, un sobre as actuacións (castelodemonterrei.wordpress.com), e outro destinado aos centros educativos (abrazapedras.blogspot.com).

CONSELLO DA CULTURA GALEGA E VALEDOR DO POBO

Dúas das xestións da Plataforma teñen dado os seus froitos en forma de documentos de Institucións que lexitimán as súas reivindicacións.

O Informe do Consello da Cultura Galega publicado o 13 de outubro supón unha clara censura do proxecto da Xunta, solicitando a declaración de Conxunto Histórico, a revisión do uso hoteleiro, a suspensión temporal das obras, a elaboración dun Plan Director do Castelo que incida no seu papel como elemento dinamizador da comarca, complemento do espazo



hoteleiro do parador actual, e que se teña en conta a opinión dos veciños e veciñas.

O Valedor do Pobo nun escrito do 15 de outubro expón moitas das dúbidas e irregularidades que nós tiñamos denunciado, e solicítalle a Axencia Galega de Turismo información complementaria sobre: os estudos técnicos e económicos que avalaron o cambio de uso; os motivos que xustifican o inicio das obras sen teren autorizado o cambio de uso ao non darse motivo de urxencia; cales son as vantaxes económicas da Xunta coa cesión dos edificios do castelo a Paradores sen ningunha retribución pola cesión; cal é o grao de execución das obras con fins culturais e que son en todo caso preferentes; e como se vai artellar a xestión unitaria do conxunto monumental cando se cede a explotación ou xestión de parte dos inmobles a outra entidade.

A día de hoxe seguimos sen saber cal é a verdadeira razón da Axencia Galega de Turismo para promover un hotel no Castelo de Monterrei contra a opinión da cidadanía e das institucións encargadas da defensa da cultura e dos dereitos dos galegos e galegas. Ante a prepotencia da Administración a Plataforma non pode máis que continuar coa súa loita, con ou sen parador, para conseguir recuperar Monterrei para todo o mundo.

*Neves Amado Rolán e Eladio Anxo Fernández Manso son membros da Plataforma cidadá en defensa do Castelo de Monterrei.

SILVOPASTOREO NO BARBANZA: UN MODELO DE FUTURO PARA O MONTE GALEGO

Xosé A. Carril e César F. Pérez *

No monte comunal dos veciños da parroquia de Nebra, no Barbanza, ASOPORCEL (Asociación de Criadores de Porco Celta de Galicia) está a desenvolver un proxecto pioneiro para o futuro do silvopastoreo do monte galego, onde se xunta o modelo tradicional de aproveitamento do monte con animais, coas máis modernas tecnoloxías, impulsando a agrobiotecnoloxía. Tráxese dun método de silvopastoreo con 50 exemplares de porco celta que se manexan polo sistema de reflexo condicionado de Pavlov.

O SISTEMA DE REFLEXO CONDICIONADO

As instalacións redúcense a un curro duns 1000 m², asociado a unha caseta con placas solares no teito. Estas fornecen enerxía a un sistema de alimentación automático que se nutre dun silo onde está o cereal. Unha porta, tamén automática, abre e pecha o curro segundo nós a programamos no equipo informático instalado na caseta. O sistema conta tamén con cámaras de vixilancia que permiten a observación vía internet.

Os porcos chegan ao curro no monte aos 4-5 meses de idade e permanecen no interior coa porta pechada durante 15 días aprendendo que a comida só aparece nos comedeiros despois dun sinal acústico. É dicir, pasan 15 días "condicionándose". Pasado ese tempo, todas as mañás ao abrir o día, a porta ábrese automaticamente e os porcos saen do curro para andar, xogar, explorar, bular, comer, bañarse ou deitarse á sombra ou ao sol. Pero sempre que sintan o sinal acústico comezan a segregarse xugos gástricos, como ben nos ten explicado o fisiólogo e neurólogo ruso Iván Pavlov, e diríxense ao curro onde saben que vai caer a comida. Isto é o que ocorre á tardiña, xa cara á noite, coa chamada, e cando están a comer, a porta péchase, os animais pasan a noite dentro do curro e desta maneira conseguimos telos controlados.

Nos primeiros días de saída mantéñense preto do curro, pero cada día que pasa van incrementando o seu percorrido de exploración polo monte buscando feitos, brotes de toxo, uces, ratos, toupas, silveiras, miñocas, raíces, ata completar a longa lista da carta do menú que estes omnívoros degustan. De feito, a cantidade de comida que se lles dá no curro é só un efecto chamada para que se recollan todas as noites e teñan quenenza polo sitio, que é seu. Desta maneira, os porcos aproveitan todos os recursos que dá o monte ao pasar o día bulando, pero sempre lles queda ansia abonda para atender a chamada que os leva a devorar o cereal nos comedeiros. Trátase de que no futuro podamos prescindir dos peches perimetrais, que son moi custosos, e substituílos por estes pequenos curros de control e pernocta.

O curro tamén ten unha manga de manexo, onde os veterinarios de ASOPORCEL podemos manexar os porcos. Tamén serve de manga de carga cando xa estean cebados para levalos ao matadoiro. Isto sucederá cando acaden os 12-15 meses de idade ou os 130-150 kg de peso.

Con este sistema, rózase de maneira natural e selectiva amplas zonas de monte, quedando as árbores protexidas do lume e con menos competencia polos recursos do chan, así como moito mellor abonado. É importante sinalar que todas as instalacións están pensadas para trasladalas cada ano, beneficiando a maior parte das 1.200 hectáreas que esta comunidade de montes ten en masa común.

Tamén temos que ter en conta a "carga gandeira" ou número de animais por hectárea, para que a simbiose monte-animais sexa a adecuada, e que os técnicos decidiremos unha vez analizadas as características da zona onde se vai levar a cabo o silvopastoreo. En moitas ocasións se nos pregunta que tipo de monte é preciso para estes animais, e hai que dicir que todos son válidos, pero sempre tendo en conta a carga gandeira.

AS VANTAXES AMBIENTAIS, ECONÓMICAS E SOCIAIS

Se este sistema se estendera por todo o país, conseguiríamos un mellor control da masa forestal combustible, converténdoa en carne de máis alta calidade. De feito, o noso monte é a nosa "devesa", e temos razas autóctonas coma o porco celta que son quen de alimentarse dela, facendo unha roza biosostible, selectiva e natural. Este aproveitamento adecuado dos recursos forestais e silvícolas supón unha baixa importante nos custos de produción cárnica e un incremento definitivo na calidade e salubridade da produción. Por suposto, a consideración como produto ecolóxico engade valor ao produto final.

Todas as razas autóctonas son o noso "patrimonio xenético", animais que os nosos devanceiros foron escollendo pouco a pouco ao longo dos séculos porque eran os que mellor se adaptaban ás condicións bioclimáticas e orográficas da nosa terra. Ningunha raza que veña de fóra cumpre eses requisitos para vivir aquí como o fan as nosas autóctonas. Deixar que se extingan sería deixar esmorecer unha herdanza tan boa como a que nos atopamos. É verdade que son razas que non teñen tanto rendemento cárnico como outras alóctonas melloradas que se crían en sistemas intensivos, pero compensan esas eivas cunha mellor calidade e salubridade, e estes son termos que non deberíamos desprezar á hora de alimentarnos. En todo caso, se temos en conta o traballo que fan no monte os porcos en extensivo, as cifras de rendemento económico xa cambian de maneira importante.

Este tipo de iniciativas xa está a ser unha forma de fixación de poboación no rural, máis que nada da xente nova, que pode diversificar as súas actividades. Os porcos celtas no monte só requiren un par de olladas en toda unha semana, polo que o resto do tempo pode ser dedicado a outros traballos como poden ser a horta, as conservas, ou actividades artísticas, por poñer algún exemplo entre o amplo abano de ocupacións que se poden desenvolver no rural cunha alta calidade de vida. Sería esta unha maneira de recuperar moitas aldeas que están a morrer, combatendo o éxodo rural dominante neste momento, e con elas preservar tamén os montes lindeiros que agardan polo lume.

En definitiva, vivimos nunha terra de clima temperado, con alta pluviometría, que leva consigo alta produción de sotobosque, e ademais, temos un patrimonio xenético que se alimenta dese sotobosque e que o transforma en carne de altísima calidade e salubridade. Se xuntamos estes factores podemos conseguir unha simbiose inmejorable que produce madeira, carne, beleza paisaxística e fixación de poboación nas nosas aldeas. Que máis queremos? Pois ao mellor falta que nos deamos conta de que por aí debe ir a nosa dirección, na recuperación do pasado e aproveitando a tecnoloxía do presente para poder camiñar cara a un futuro biosostible.

Desde ASOPORCEL non poderíamos finalizar este artigo sen agradecer a colaboración da Comunidade de Montes de Nebra (Porto do Son), na marabillosa serra do Barbanza, pola súa disposición para o desenvolvemento deste proxecto, que esperemos pronto sexa "clonado" noutros montes do país.

*Xosé A. Carril González-Barros e César F. Pérez Martínez son veterinarios de ASOPORCEL.

César Pérez



Instalacións do sistema de cebo en extensivo de porco celta no monte comunal de Nebra.

César Pérez



Detalle do interior do curro onde pasan a noite co sistema de alimentación automático para a chamada.

César Pérez



Os animais andan desbrozando en semiliberdade.

César Pérez



Alguns porcos levan un dispositivo para podermos estudar os seus desprazamentos.

UN POUCO DE HISTORIA

ASOPORCEL emprendeu a súa andaina no ano 1999 con media ducia de socios e coa única meta de salvar da extinción o porco do país. Hoxe xa somos uns 300. O primeiro traballo foi percorrer Galiza na procura dos poucos exemplares que aínda quedaban espallados polo noso territorio, desde a Costa da Morte ata Os Ancares ou Manzaneda, nas casas daquelas familias que nunca quixeron deixar de gozar dunha carne de tan boa calidade. Algún propietario comentábanos: “Se tardades catro ou cinco anos máis, non atopades un”, ao mesmo tempo que se amosaban ledos polo proxecto. Así que, por pouco, pero chegamos a tempo, e fomos quen de atopar as tres variedades: a carballina, a barcina e a santiaguesa. Foron eses os primeiros animais no libro xenealóxico do porco celta, pero ese libro segue a medrar hoxe en día.

Hai que aclarar que o porco do país estivo a piques de desaparecer por mor da chegada de cruces industriais de razas foráneas que se ceban na metade de tempo, pero que non teñen a calidade do porco galego.

Pasados uns anos, a asociación decide que a mellor maneira de salvar a raza é “comendo porco celta”, así que foi o momento de pensar nun plan de comercialización, que se levou adiante con éxito, supoñendo un importante incremento no censo de animais e tamén no número de socios.

En setembro de 2011 celebrouse en Lugo un evento de notable importancia, o VI Congreso Mundial do Xamón. Foi todo un éxito e tamén a oportunidade de ver o xamón dos nosos porcos competindo cos mellores, nas degustacións que se fixeron. Os visitantes máis interesados foron os xaponeses, que levaron moito produto, e volveron por máis pretendendo abrir mercado no seu país. Pero non foi posible, pois pretendían unhas cifras que os socios de ASOPORCEL aínda non producen hoxe en día.

Actualmente, “Porco Celta” é unha marca rexistrada e patentada, grazas ao esforzo e traballo organizado dos socios de ASOPORCEL, avalado pola calidade da súa produción, demostrada tamén nas análíticas de laboratorio e nas catas.

O consumidor debe saber que só se comercializan coa marca Porco Celta os animais inscritos no libro xenealóxico de ASOPORCEL, e que só é Porco Celta o produto que vai identificado co selo da asociación. Ademais, as tendas que o comercializan dispoñen dunha etiqueta de establecemento autorizado. Calquera outra dúbida pode ser consultada na web www.asoporcel.com, ou na nosa páxina de facebook.

Desde ASOPORCEL agradecemos sempre a colaboración dos consumidores que se poñen en contacto con nós ante calquera sospeita de fraude. As prácticas fraudulentas son “pan para hoxe e fame para mañá”, e os consumidores podemos botar unha man para acabar con esa lacra.



AS ESCRIBENTAS DAS CANAVEIRAS NIDIFICANTES EN GALICIA

Rafael Salvadores e Francisco Arcos*

Cando chega a primavera, nalgúns dos humidais costeiros galegos é posible escoitar o breve e repetitivo canto dun paxariño que destaca, empoleirado nunha cana ou xunco, polo seu rechamante deseño negro e branco da cabeza e o peito. Trátase da escribenta das canaveiras iberoccidental, un dos tres pequenos paxaros (paseriformes) catalogados oficialmente como ameazados en Galicia, e o único considerado en perigo de extinción.

A escribenta das canaveiras (*Emberiza schoeniclus*) é unha especie de ampla distribución global que ocupa medios herbáceos e frecuentemente húmidos desde o norte de África até o extremo Oriente, cuns efectivos estimados en varios millóns de parellas só en Europa. As apreciables diferenzas en distintas poboacións da súa vasta área de distribución (fundamentalmente en ton da plumaxe, tamaño corporal e forma e tamaño do peteiro) teñen levado a recoñecer un elevado número de subespecies de escribenta das canaveiras (entre 15 e 30, segundo autores), indicando un incipiente proceso de especiación. En Galicia só nidifica a subespecie *E. s. lusitanica*, sen nome galego recoñecido, pero que poderíamos denominar escribenta das canaveiras iberoccidental, en contraposición coa outra subespecie que se reproduce en Iberia (*E. s. witherbyi*, escribenta das canaveiras iberoriental), que ocupa a parte oriental da Península (ademais de Baleares, extremo sur de Francia e puntualmente norte de Marrocos). A maiores, efectivos dunha terceira subespecie (*E. s. schoeniclus*) visitan a Península Ibérica en grande número en inverno, chegando desde as latitudes europeas máis setentrionais nas que nidifican de maneira abundante. Mentres *E. s. schoeniclus* ocupa unha ampla variedade de medios en época de cría, as dúas subespecies que se reproducen en Iberia fano exclusivamente en humidais.

Estamos a falar dun pequeno paxaro, do tamaño aproximado dun pardal, pertencente a unha familia (*Emberizidae*) caracterizada entre outros trazos pola pigmentación dos ovos, a modo de garabatos de tinta, do que deriva un nome popular en varios idiomas relacionado coa escritura. Só os machos en época de cría exhiben un aspecto moi vistoso (por desgaste das plumas invernales), xa que femias, aves novas e os machos durante o resto do ano presentan cores pardas e discretas. A subespecie *lusitanica* da escribenta das canaveiras diferénciase sutilmente das outras subespecies do occidente europeo pola súa estrutura xenética e polo seu menor tamaño e plumaxe máis escura, ás relativamente máis curtas e un peteiro desproporcionadamente longo, alto e convexo, características estas dúas últimas que se explicarían como adaptacións a un reducido carácter migratorio e a unha dieta invernal menos baseada en sementes e máis en invertebrados presentes nos talos dos canizos, que abre coa axuda do peteiro.

UNHA SUBESPECIE EN DECLIVE

Aínda que a nivel global a escribenta das canaveiras non se considera ameazada, a especie presenta unha tendencia poboacional en descenso, con varias poboacións e subespecies en risco, como as dúas que nidifican na Península. Ambas considéranse en perigo en España segundo criterios UICN, incluíndose a *E. s. lusitanica* no Catálogo Galego de Especies Ameazadas (CGEA), na categoría En Perigo de Extinción.

A distribución mundial de *E. s. lusitanica* en época de cría limitase ao litoral cantábrico e atlántico ibérico, desde o País Vasco até o norte do Teixo, en Portugal. A súa xa restrinxida área de distribución viuse reducida nas últimas décadas coa práctica desaparición da subespecie de Asturias, Cantabria e o País Vasco. En Portugal atópase tamén moi localizada, con constancia así mesmo de recentes extincións locais, acollendo Salreu (na ría de Aveiro) unhas 300-400 parellas reprodutoras, o groso dos efectivos mundiais do taxon. En Galicia está citado desde a década de 1990 como reprodutor seguro ou probable nunhas 16 locali-



Macho adulto de escribenta das canaveiras iberoccidental. Esteiro do Miño.

dades (todas costeiras menos dúas), se ben en seis delas non existen datos recentes de presenza. O censo máis actual realizado (2013) arroxou un total de 30-42 territorios, confirmando unha tendencia regresiva nos efectivos galegos. Na actualidade, os canavais da desembocadura do Ulla, o esteiro do Tambre (A Ponte Nafonso e A Serra de Outes) e a lagoa da Frouxeira son as localidades máis relevantes para a escribenta en Galicia por número de territorios. Desaparecida de lugares interiores como as Gándaras de Budiño, actualmente só nidifica en lagoas costeiras e humidais intermareais nos que a presenza de canizo (*Phragmites australis*) en maior ou menor abundancia é unha constante.

En base a rexistros de anelamento están comprobados desprazamentos de exemplares entre diferentes humidais galegos, unha relativa fidelidade ás localidades de reprodución e polo menos un caso de invernada en Portugal (no Paul do Taipal, Coimbra, en dous invernos consecutivos) dun exemplar reprodutor en Galicia. Estudos xenéticos sinalan unha escasa diferenciación entre os núcleos poboacionais da subespecie, a pesar de que varias localidades acollen un número moi baixo de parellas, o que apoiaría a hipótese dun frecuente fluxo de individuos entre localidades. Os mesmos estudos sinalan unha baixa diversidade xenética na subespecie, produto dun descenso dos seus efectivos, o que reduce a súa capacidade de adaptación aos cambios que se produzan no medio.

Entre os aspectos menos coñecidos da bioloxía e ecoloxía da subespecie están a dieta, a selección de hábitat en invernada ou mesmo os detalles de como utiliza os humidais en época de cría, campos de investigación aos que non contribúe o xeralmente discreto dos seus hábitos.

CARA Á RECUPERACIÓN DA ESCRIBENTA

As causas de que a escribenta das canaveiras iberoccidental presente unha poboación global tan pequena, fragmentada e en regresión son escasamente comprendidas, o que dificulta a adopción de accións de conservación efectivas. Un factor relevante debe ser a estrita dependencia (polo menos en época de cría) duns medios tan fráxiles e ameazados como son os humidais. Estes espazos contan cun rosario de localidades perdidas ou enormemente degradadas desde mediados do século XX



A marcade con cores persigue coñecer os movementos e dinámica poboacional da subespecie. Xuvenil no esteiro do Tambre.

en Galicia (desde a lagoa de Antela até as Gándaras de Budiño ou as marismas de Baldaio), sendo as remanentes obxecto dun extenso catálogo de agresións. Menos evidentes, pero tal vez tamén importantes, sexan os cambios na estrutura da vexetación palustre acontecidos nos humidais aínda existentes, moitos dos cales pasaron dun intenso manexo agrogandeiro en décadas pasadas (pastoreo, sega ou recollida de material para cama do gando) ao práctico abandono, recuperándose así unha sucesión natural da vexetación de consecuencias incertas para a subespecie. A predación de postas e niñadas por depredadores xeralistas ou a redución na dispoñibilidade de alimento debido a cambios nos manexos agrícolas son outros posibles factores de interacción, xunto á potencial vulnerabilidade fronte a eventos catastróficos vinculados ou non ao cambio global, tendo en conta a dependencia actual de medios sometidos á influencia das marés.

En función do anterior, segundo se avanza na comprensión da ecoloxía da subespecie, resulta básico protexer de maneira efectiva os humidais que utiliza e, de ser necesario, abordar accións de manexo encamiñadas a incrementar o hábitat dispoñible nos mesmos. Nestas liñas de actuación, xunto a outras, incide o Plan de Recuperación aprobado en 2013 como consecuencia da catalogación legal da subespecie (Decreto 75/2013, do 10 de maio, polo que se aproba o Plan de recuperación da subespecie lusitánica da escribenta das canaveiras -*Emberiza schoeniclus L. subsp. lusitanica Steinbacher*- en Galicia), que aínda sen contar con orzamento é unha ferramenta de conservación fundamental que debe ser aplicada de forma inmediata.

*Rafael Salvadores e Francisco Arcos son membros de ARCEA Xestión de Recursos Naturais S.L.

BIBLIOGRAFÍA

ARCEA (2008). *Plan de recuperación de Emberiza schoeniclus subsp. lusitanica Steinbacher* en Galicia. Informe inédito de ARCEA Xestión de Recursos Naturais S.L. para a D.X.C.N., Consellería de Medio Ambiente, Territorio e Infraestruturas. Xunta de Galicia.

Kvist, L., Ponnikas, S., Belda, E.J., Encabo, I., Martínez, E., Onrubia, A., Hernández, J.M., Vera, P., Neto, J.M. & Monrós, J.S. (2011). Endangered subspecies of the Reed Bunting (*Emberiza schoeniclus witherbyi* and *E.s. lusitanica*) in Iberian Peninsula have different genetic structures. *Journal of Ornithology*, 152: 681-693.

Neto, J.M., Gordinho, L., Belda, E.J., Marín, M., Monrós, J.S., Fearon, P. & Crates, R. (2013). Phenotypic divergence among West European populations of reed bunting *Emberiza schoeniclus*: The effects of migratory and foraging behaviours. *PLoS ONE* 8(5): e63248. doi:10.1371/journal.pone.0063248.



Hábitat de reprodución da escribenta nos canavais do Ulla.



A Serra de Outes, localidade de nidificación con notable influencia mareal.

O BICHO DESTE VERÁN

contos do TÍO-VIVO
Xosé Salvadores

Desgraciadamente, os bichos que ocuparon máis páxinas dos medios de comunicación nos últimos tempos foron os que están a provocar unha praga e que viñeron de Asia. Non me estou a referir aos bazares chineses, senón aos chamados abesouros asiáticos ou vespas asasinas, ou, cientificamente, *Vespa velutina*. É unha vespa que imita moito ao noso abesouro pero que vén da China, por iso o de asiática; o de *velutina* é por ser peluda. Dedicase a atacar e dar morte ás nosas inocentes e laboriosas abellas, de aí que sexa unha indeseable asarina.

Durante todo o verán correron ríos de tinta, e correron os avisos para retirar niños de abesouros asiáticos que, como praga bíblica, se estaban propagando pola Mariña luguesa. É de supoñer que as condicións meteorolóxicas do norte neste ano e a falla doutras especies que a controlasen, favoreceron a expansión desta especie que xa leva varios anos entre nós, instalada principalmente no Sur. Desde 2012, está localizada na nosa terra, avanzando desde Portugal cara o norte seguindo os máis temperados vales dos ríos.

Esta vespa enorme, ten moito parecido co noso abesouro, a *Vespa crabro*, que é a de toda a vida. Distínguese dela en varias cuestións, pero o que a diferencia, sobre todo, é que a asiática ten a metade máis externa das patas dunha cor amarela ben visible. Ten outras características e similitudes: fai o niño con fibra de madeira mastigada, come froita e outros pequenos insectos, e dá dolorosas picadas como a nosa. En todo caso, o que a fai máis de temer é o perigo que pode supoñer para os madeireiros aos que atacan en masa, tras o derrubo sen querer dos seus avultados niños; e o deplorable costume que ten de atacar e comerse de forma sistemática as abellas. Esta inclinación culinaria e depredadora está causando estragos entre as colmeas da Mariña onde xa comezan a contabilizar as perdas económicas que provoca.

Polo momento estanse a colocar trampas selectivas, destrúense as súas voluminosas colmeas e tamén se anuncia algún insecticida, pero o certo é que se dá por instalada a nova especie, polo que hai que pensar en medidas non agresivas que se poidan tomar, agardando a que a natureza restableza o seu equilibrio, para controlar o que hoxe é unha praga.

Unha vez máis, recorreremos ao sabio amigo e asesor de ADEGA, ao secretario técnico de AGA, Xesús Asorey. Infórmanos de que as nosas vespas tamén atacan as abellas pero moito menos, entre outros motivos, porque as abellas teñen identificado as inimigas de aquí e saben como defenderse delas. Utilizan o curioso método de atacalas en grupo e estorriñalas co calor que produce o fato de abellas ao botárenselles enriba. Tamén nos di Xesús que mentres as nosas abellas non aprendan unha estratexia de defensa (que ao final a terán), o apropiado é, previa investigación, tomar medidas preventivas, como tratar de pillar o maior número de raíñas na saída do inverno cando despois da diapausa se preparan para iniciar o novo ciclo. Outra medida que apunta o experto é deixarlles as colmeas de abellas debilitadas para que se



O abesouro asiático en Santo Tomé (Lourenzá)

alimenten delas e así non molesten as que están en produción, tal e como sería o procedemento natural diante de calquera depredador, como por exemplo o lobo.

No Baixo Miño están presentes pero non atacan tanto as colmeas, o que xa dá para investigar. Alí estaban preocupados por se lles roerían a froita, pero tampouco foi o caso.

De calquera maneira, a Administración debere estar atenta e non só poñer medios paliativos para controlar a especie, como a destrución das colmeas. Mentres a investigación non dea solucións acadas, desde aquí reivindicamos con todas as nosas forzas indemnizacións polas perdas provocadas aos xa malogrados apicultores, por apoiar decididamente á tan necesaria e beneficiosa apicultura.



ARTEMISA OU ASENTE

(*Artemisia absinthium*)

Marga Miguens

Os primeiros datos desta planta están escritos nun papiro exipcio que data do 1600 a.C. no que se describen os seus efectos dixestivos. E na antiga Grecia utilizábase como remedio contra a ictericia e a malaria. Falamos da *Artemisia*, o seu primeiro nome en latín, que como ocorre con outras plantas, nos pode dar algunhas pistas sobre as súas características. Existen moitas especies de *Artemisia*, pero da que imos falar leva por apelido *absinthium*, que significa “sen doce”. De feito, ao esfregala nas mans desprende un forte cheiro e o seu sabor é un tanto amargo.

A *Artemisia absinthium* non só se pode recoñecer polo cheiro senón polo seu porte, que malia ser unha herbácea pode alcanzar máis de 1m de altura. O talo ben erguido é estriado e ten peliños. As súas follas bipinnadas son prateadas e abrancazadas polo envés. E as flores, pequenas, sen pétalos, forman acios na punta de cor amarelo limón. Grazas ao seu grande porte e rápido crecemento pode ser usada como seto. Ademais desta función, dá acubillo a numerosos insectos e no verán enche de cor a nosa horta.

É unha planta nativa das rexións temperadas de Europa, Asia e N. de África. En Galiza, atópase espontaneamente no Cebreiro ou na igrexa de Cereixedo de Cervantes, Lugo. Pode estar agochada nalgunha horta abandonada porque non é esixente co solo no que medra. Gústalle os chans pobres e areosos e os lugares secos e soleados, pero tampouco despreza lugares húmidos e ricos en nitróxeno.

Esta planta medicinal é un dos compoñentes dunha bebida de moi alta gradación: o asente ou absintio. Este licor provoca estrañas e inspiradoras alucinacións, pero tamén pode xerar danos neurolóxicos. Por ese motivo, nalgúns países está prohibido. Nembargante, aló polo século XIX non era difícil atopalo en tabernas e noutros lugares de dubidosa reputación a carón dos grandes da arte e da literatura: Rimbaud, os Wilde, Van Gogh (do que din que cortou unha orela por mor do asente). Tamén se sabe que era unha das bebidas preferidas de Picasso ou Hemingway.

Das múltiples propiedades que ten o asente, é de destacar a súa acción vermífuga, polo que tamén se coñece co nome de “herba lombrigueira”. Outra propiedade moi apreciada é a súa acción dixestiva, restaura o apetito, estimula e normaliza o sistema dixestivo. Tamén é febrífuga, é dicir, axuda o organismo a loitar contra a febre e as infeccións.

Os nosos antepasados usábana antes de descubrir a quinina para resolver insuficiencias hepáticas ou recuperar os doentes de hepatite. Tamén, para provocar a menstruación en casos de regras irregulares.

Como calquera outra planta medicinal esixe controlar ben as doses e extremar as precaucións, xa que en doses excesivas pode transformarse nunha droga que non perdoa, atacando o sistema nervioso e podendo provocar alucinacións, crises epilépticas, parálises e, mesmo, a morte.

As mulleres embarazadas deben evitala por completo, xa que

pode inducir ao aborto. Tampouco é de uso recomendábel para as persoas que sofren de hemorrxias de estómago ou de intestino.

Como precaución, o máis axeitado é utilizar o asente como remedio natural en combinación con outras plantas, en doses moi pequenas, ou ben en aplicacións externas.

A función da artemisa na horta é valerosa, pois é unha grande protectora contra as pragas, repele a mosca branca, as lermas, os pulgóns e os vermes da froita. Aínda que a nivel microbiano ten contraindicacións, pois non se pode botar a compostar porque bloquea a fermentación da pilla de compost.

De entre as súas propiedades, eu quedo coa vermífuga, a dixestiva e a reguladora de menstruacións, e para outros deixo os experimentos.



Campana en Defensa do Bosque Galego

Entidades promotoras

ADEGA
ADENCO
AGA (ASOCIACIÓN GALEGA DE APICULTURA)
AGRUPACIÓN MICOLÓXICA A ZARROTA
ALIBÓS
ARTEU
AFG
ASOPORCEL
ASOCIACIÓN GALEGA DE CUSTODIA
ASOC. PATRIMONIO DE CASTROVERDE
BANDULLO ECOLÓXICO
CARBALLO VIVO
CDR ANCARES
CHAO DE CASTRO-ALTAIR
COVA DA TERRA
CULTURA DO PAÍS
CVMC DE LOUSAME
CVMC SOBREIRAS DO FARO
CYCLOWOOD
EIRA DA XOANA
ENARBORAR O BOSQUE
ERVA
ESPAAO AGROECOLÓXICO A ESTRUGA
FACTORÍA DE IDEAS
FEG
FORO DO CAMIÑO
FRAGAS DO MANDEO
FROUMA FORESTAL
FRUGA
GRUPO HÁBITAT
HIFAS DA TERRA
QUERCUS SONORA
MARIÑA PATRIMONIO
MILHULLOA
NATURVIVA
ORGACCMM
OVICA
PETÓN DO LOBO
PLATAFORMA SARRIANA POLO RÍO
POLITÉCNICA (CAMPUS LUGO)
POSADA MARRÓN GLAÇE
PROXECTO MONTENOSO
PROXECTO NEO
RIDIMOAS
RÍOS CON VIDA
SGO
SOBREIRAS DO ULLA
VERDEGAIA



ÚNETE Á CAUSA EN:

cousaderaices.wordpress.com