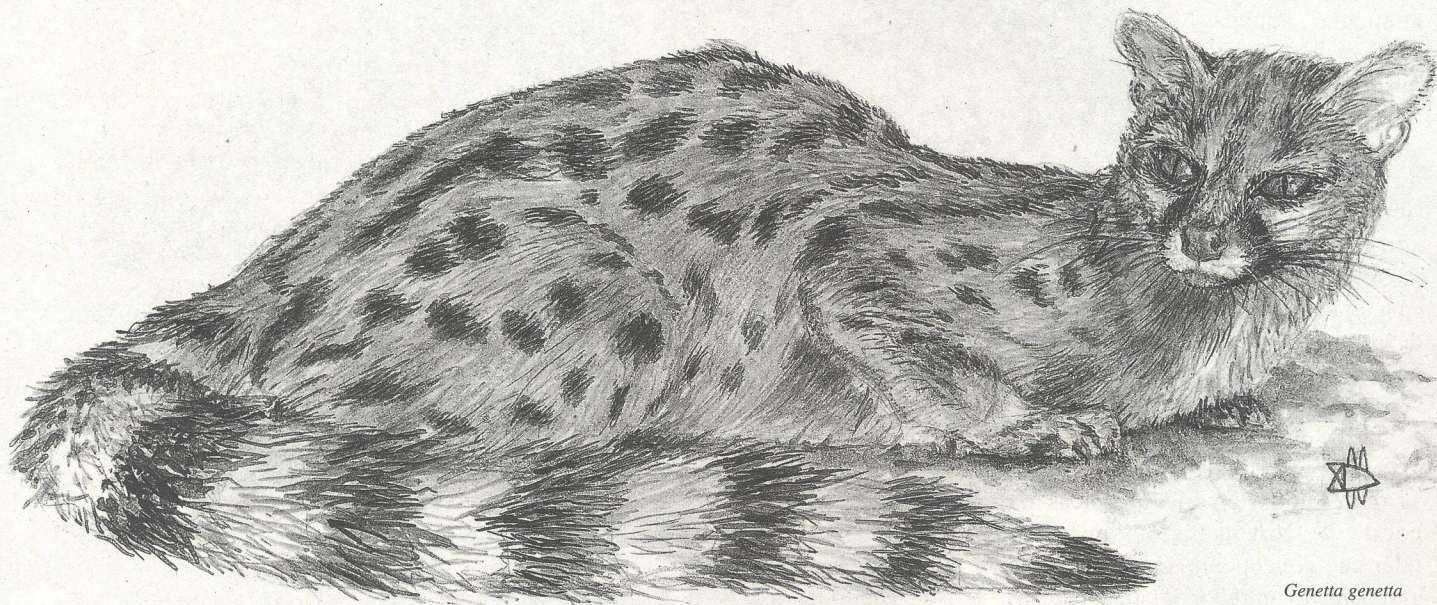


OS MAMÍFEROS NAS FRAGAS DO MANDEO (E II)

VV.AA. DEBUXOS: DAVID ROMERO PEDREIRA



Genetta genetta

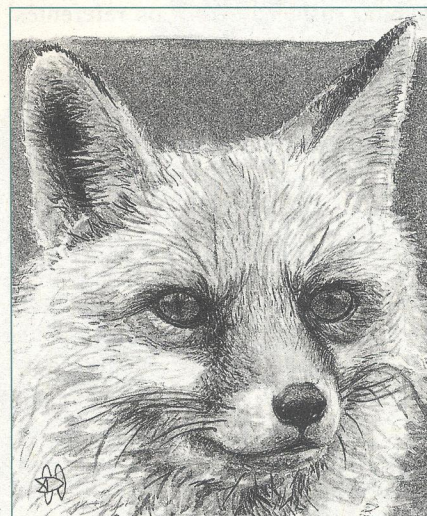
ESTE ARTIGO E CONTINUACIÓN DO INICIADO NO NÚMERO ANTERIOR SOBRE OS MAMÍFEROS DAS FRAGAS DO MANDEO, NO QUE FIXEMOS UNHA DESCRIPCIÓN XERAL DOS VALORES E SITUACIÓN DESTAS FRAGAS.

DESPOIS DE OBSERVA-LOS ANIMAIS PRESENTES EN CHELO, CONSTÁTASE QUE SE TRATA DUN LUGAR CUNHA GRANDE IMPORTANCIA FAUNÍSTICA A TÓDOLOS NIVEIS, AGÁS POLA FALTA DE GRANDES VERTEBRADOS (FEITO EVIDENTE DADA A SITUACIÓN E USO DA ZONA). SINALAMOS NO NÚMERO ANTERIOR A RICA FAUNA DE MUSTÉLIDOS QUE ATOPA REFUXIO NESTA ÁREA. TAMÉN É IMPORTANTE A EXISTENCIA DO RINOLOFO GRANDE E DO LEIRÓN CARETO, ESPECIES MOI POUCO ESTUDIADAS.

Deste xeito, Chelo representa un hábitat aillado, arrodeado por áreas menos ricas e favorables para a fauna autóctona, no que atopan onde acubillarse gran cantidade de animais. É este aillamento unha característica das áreas medianamente conservadas de Galicia: ó longo da costa noroccidental galega podemos atopar zonas moi ricas, pero que desgraciadamente non están conectadas (Eume, Mandeo, Cecebre...) e que quizáis nun período curto de tempo perdan esa variedade biolóxica debido á progresiva destrución da fraga autóctona

atlántica que é substituída por plantacións masivas de eucalipto, prados para o gando e complexos urbanísticos.

Por outra banda, os mamíferos de maior tamaño son o **raposo** (*Vulpes vulpes*. Fam. Canidae), o **corzo** (*Capreolus capreolus*. Fam. Cervidae) e mailo **xabarín** ou porco bravo (*Sus scrofa*. Fam. Suidae), todos eles animais cinexéticos. Debido á popularidade destes animais pasamos á enumeración e descripción doutra fauna menos coñecida.



Vulpes vulpes

XENETA (GENETTA GENETTA)

A xeneta pertence á Familia Viverridae, un grupo de mamíferos africano moi antigo, que chegou á Península Ibérica acompañando ós mouros, como mascota pola súa habilidade para cazar ratos; aínda despois de perder esta función, atoparon con facilidade un nicho na súa nova comunidade, fazaña que só poden realizar animais moi adaptables.

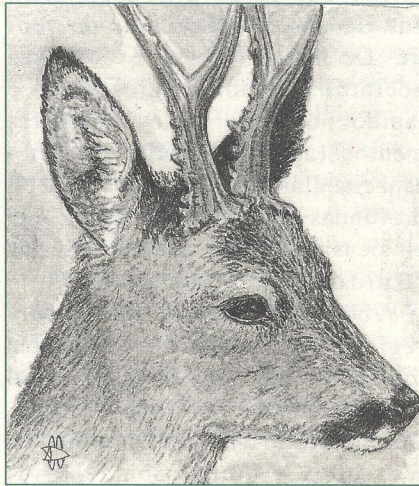
Está presente en Chelo en alta densidade, onde se teñen localizadas varias letrinas. Ten o tamaño dun gato doméstico, corpo alongado, lanzal e patas curtas. A pelaxe é entre gris-amarela e gris-parda, cunha serie de manchas negras ó longo das costas que tenden a se dispór en forma de liñas. O rabo é longo, con oito ou dez aneis negros. Máscara facial escura en contraste con pequenas manchas brancas.

Como animal eminentemente nocturno, ten ollos moi grandes cos que pode percibi-lo menor movemento das súas presas, mesmo con luz moi feble. É unha grande agatunadora, áxil e segura, e mesmo baixa das árbores cabeza abaixo.

As xenetas viven sobre todo nos buratos das árbores, e realizan sempre o mesmo percorrido xa que non só memorizan o circuito ópticamente, senón que lembran as sensacións olrosas, táctiles e auditivas que acompañan ós seus pasos. A súa adaptabilidade e o amplo espectro de alimentación, fan que a xeneta conseguira

unha grande expansión.

Predador oportunista con dieta xeralizada, a xeneta fai varia-la proporción dos compoñentes da súa dieta segundo as estacións. As mostras,



Capreolus capreolus

neste caso, foron recollidas dende o 17-VII-97 ó 1-VIII-97. Polo tanto, aínda que case as 2/3 partes da súa inxestión son micromamíferos, nesta época incrementase a proporción de froitas e invertebrados que inxire.

A meirande parte dos restos atopáronse en dous rochedos de Chelo a carón do río: a xeneta empregábasos como letrinas. Ámbolos dous sitúanse na marxe esquerda e en costa, o primeiro antes da primeira presa e o segundo algo máis adiante. Outra das mostras recolleuse nunha ponte que atraves o río (a carón da minicentral) e a derradeira atopouse no camiño, baixo Quercus e Corylus. A análise da dieta amosa os seguintes datos:

- Dentro dos micromamíferos e segundo os datos da análise dos excrementos, as xenetas de Chelo consumen *Apodemus sylvaticus* (44%), *Microtus lusitanicus* e *Microtus agrestis* (22%), *Crocidura russula* (11%), *Talpa europaea* (11%), *Rattus norvegicus* (6%) e *Sorex minutus* (6%).

- Ó longo desta época, nos excrementos da xeneta atopamos unha cantidade enorme de restos de insectos e outros invertebrados, sobre todo coleópteros (escarabellos), 90%, saltóns e miriápodos (cempés) que xunto coas sementes de uvas, figos e outros restos vexetais que non puidemos identificar, supoñen case maioritariamente o restos da súa dieta nesta época do ano.

- Aparte, adoita consumir, en pequena medida, paxaros (menos do 10% da dieta), xeralmente *paseriformes* e outras aves de medio tamaño. Entre os restos puidéronse identificar *Turdus merula*, *Garrulus sp.* e *Fringilla coelebs*.

- Entre os restos da alimentación, adoitan aparecer tamén réptiles e anfibios, pero nós atopámoslos nunha proporción que non superaba o 2-3%, cantidade que non permite a identificación.

ORDE CHIROPTERA (MORCEGOS)

A Familia *Rhinolophidae* está presente en Europa cun só xénero e cinco especies, caracterízase pola súa excrecencia nasal en forma de ferradura. En Chelo atópase o *Rhinolophus ferrumequinum*¹ ou Rinolofo grande (5-7 cm). É un dato excepcional¹ o feito de localizalo en Chelo.

ORDE RODENTIA (ROEDORES)

Familia Gliridae (Leiróns)

De ollos grandes, costumes nocturnos o bos agatunadores. En Chelo está presente o Leirón careto (*Eliomys quercinus*)¹, un dos animais máis descoñecidos da nosa fauna. Marcadamente nocturno. Aparte dos grandes ollos, destaca o debuxo negro no rostro. Rabo de pelo curto cunha borla terminal de pelaxe negra e branca.

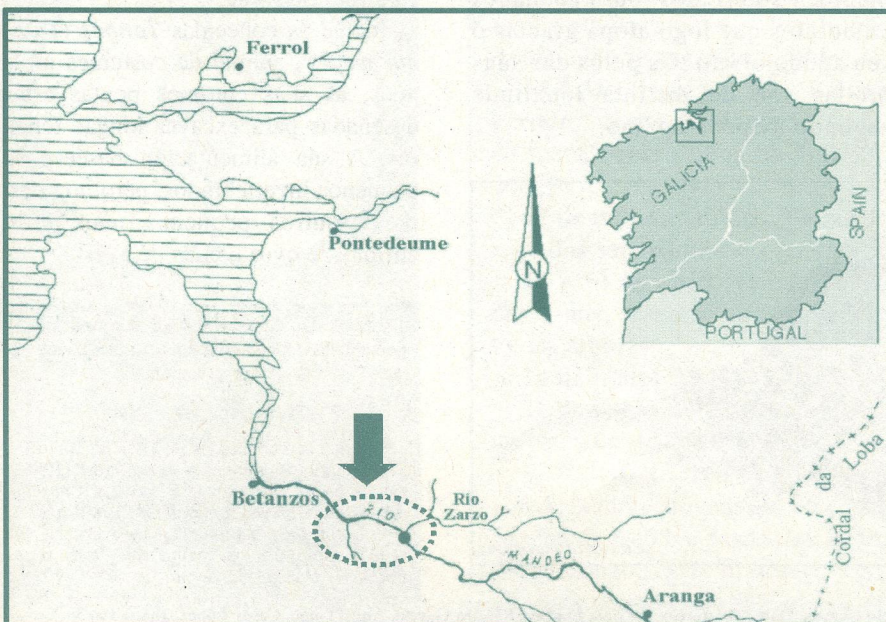
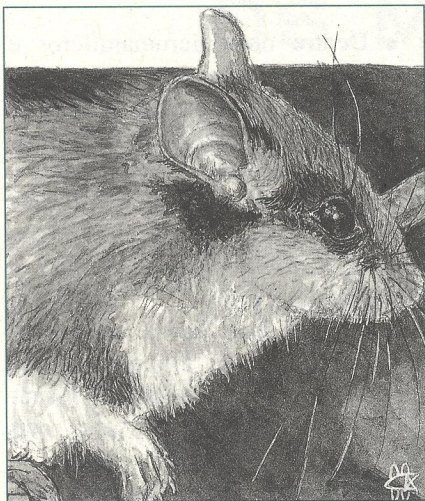


Figura 1. Localización da zona de estudio



Eliomys quercinus

Familia Microtidae

O herbivorismo, orellas pequenas e fuciño romo son os caracteres diferenciadores desta familia que inclúe á Rata de auga (*Arvicola sapidus*)¹, moi ligada ós medios acuáticos. É unha magnífica nadadora e experta mergulladora de costumes normalmente diurnos. Constrúe as súas galerías nas ribeiras escarpadas, pero as entradas adoitan estar baixo a auga. Aínda que vexetariana, complementa a súa dieta con invertebrados e pequenos vertebrados.

Micrótidos son tamén as **Toupiñas**, como o *Microtus lusitanicus*^{2,3}, de coloración superior escura. O seu hábitat máis común non se corresponde cosa ripisilva de Chelo, xa que prefere chairas amplas. O *Microtus agrestis*^{1,2}, de fuciño curto, pelaxe relativamente longa e escura tamén aparece nesta fraga. Orellas peludas. Manto pardo-griseiro ou pardo-vermello, con flancos e parte inferior clara. Animal gregario, corre e nada ben. As súas galerías son pouco profun-

das. Xeralmente emprega letrinhas.

Familia Muridae (Ratos e ratas)

Localizouse o Rato de campo, *Apodemus sylvaticus*^{2,3}, de ollos e orellas grandes. A lonxitude da cola non supera a lonxitude do corpo. Cor pardo gris, máis clara nos flancos e brancallenta no ventre. De hábitat ubicuo e costumes nocturnos e pouco gregarios, é rápido nos seus áxiles desprazamentos (agatuña e salta de xeito espectacular). As súas tobeiras son profundas e complexas, aínda que en ocasións pode ocupar galerías doutros roedores ou paxaros.

A coñecida Rata gris *Rattus norvegicus*^{1,2} é a máis grande das ratas ibérica; a súa cola (espida) é tan longa coma o seu corpo. Corpulenta e con fuciño romo, os seus ollos e orellas son relativamente pequenos. A súa pelaxe é pardo-gris ou pardo-negrallenta. É cosmopolita, gregaria (cunha orde xerárquica establecida) e costumes nocturnos. Tobeiras próximas ás súas fontes de alimentación e de grande complexidade.

Familia Esciuridae (Esquius)

O inconfundible esquiu *Sciurus vulgaris*³ con rabo en penacho rampante, tan longo coma o corpo, tamén está presente no Couto de Chelo. De actividade diurna, vive en niños construídos nas árbores, ou ben ocupa niños abandonados. Normalmente frecuenta roteiros concretos. Non amosa comportamento territorial. Almacena alimentos, soterrados ou agochados en buratos que logo atopa gracias ó seu agudo olfato. Os pelos das súas orellas son de distinta lonxitude segundo a época do ano.

ORDE INSECTIVORA (INSECTÍVOROS)

Familia Soricidae (Musgaños ou furafollas)

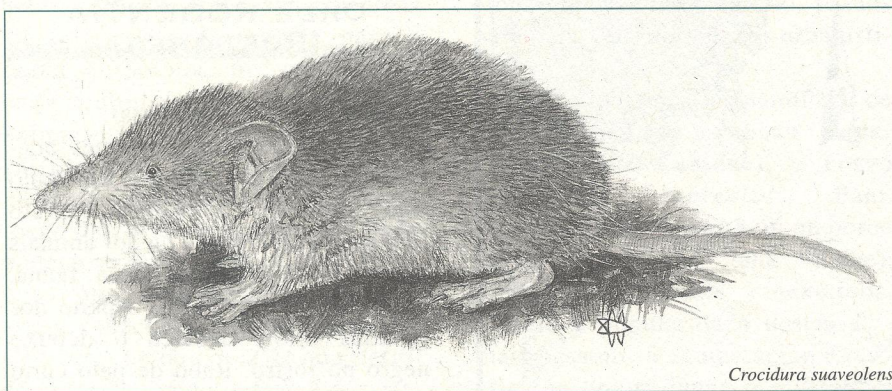
É a maior das familias de insectívoros. De fuciño afiado e tamaño minúsculo, aliméntanse de invertebrados, *detritus* e pequenos vertebrados. Presentan un metabolismo moi elevado, polo que se deben alimentar case continuamente, de xeito que morren ó cabo de poucas horas sen comer.

Localizáronse *Sorex minutus*^{2,3} que é un dos musgaños máis pequenos e escasos, cunha cola significativamente longa. Ten unha actividade menos soterrada ca outros musgaños e non excava as tobeiras que habita, senón que ocupa as doutros micromamíferos. O seu conxénero *Sorex granarius*³ tamén apareceu en Chelo, a pesares de que se considera como hábitat típico de seu as montañas do Sistema Central.

O xénero *Crociodula* está representado por *Crociodura russula*^{2,3} que é o maior dos musgaños deste xénero. Transición suave entre o tono da pelaxe superior e a inferior. Outra especie atopada foi *Crociodura suaveolens*¹, máis pequena que a anterior, coa cola dunha pelaxe curta e lacia, provista de vibrisas. Destacámolo feito de ter observado máis *Crociodura russula* e menos *Crociodura suaveolens* do que esperabamos, a pesar de que polas condicións medioambientais de Chelo, o hábitat é, a priori, máis favorable para a segunda.

Familia Talpidae

Inclúe ás coñecidas **Toupas** (*Talpa europaeae*)², animal de costumes hipoxeos, as súas enormes poutas están deseñadas para excavar longas tobeiras. A súa alimentación baséase en pequenos invertebrados, pero non despreza outros pequenos mamíferos, anfibios, e ovos e crías de aves.



Crociodura suaveolens

Notas: ⁽¹⁾ Dr. Galán Regalado comunicación persoal. ⁽²⁾ Atopada en excrementos de xeneta. ⁽³⁾ Observación.

BIBLIOGRAFÍA

Atlas de vertebrados de Galicia, Tomo I: Peces, anfibios, reptiles y mamíferos. (1995). Colección do Patrimonio Ecolóxico. Consello da Cultura Galega. Santiago de Compostela.
SCHILLING, D.; SINGER, D. E DILLER, H. (1987) Guía de los mamíferos de Europa. Ediciones Omega, Barcelona.

*Autores: Miguel A. Castro, Verónica Conchado, Antonio Corgos, Isabel Douterelo, Patricia Furelos, Sandra García, Ángel Gago, César López, Juana Pardo, Luis Pereira, Juan J. Rico, Marta Rúa, David Suárez, Monserrat Ulloa, Victoria Valero, Juan J. Vaquero, Andrés R. Vázquez, Eva Vidal, Marta Vila