

O PATRIMÓNIO XEOLÓXICO: PROTECCIÓN, CONSERVACIÓN E XESTIÓN (I)

Fins Eirexas*

OS CONCEITOS DE PATRIMÓNIO XEOLÓXICO, XEODIVERSIDADE, XEOCONSERVACIÓN E XEO-RECURSOS CULTURAI SON HOMÓLOGOS AOS DE PATRIMÓNIO BIOLÓXICO, BIODIVERSIDADE, BIORRECURSOS CULTURAI E BIOCONSERVACIÓN. PORÉN, RESULTAN PRACTICAMENTE DESCOÑECIDOS PARA O PÚBLICO EN XERAL E MESMO PARA AS ADMINISTRACIÓNS ENCARGADAS DA SUA XESTIÓN, ATÉ O PONTO DE QUE CONSERVACIÓN ASOCIA-SE EXCLUSIVAMENTE Á CONSERVACIÓN BIOLÓXICA. AS POLÍTICAS DE PROTECCIÓN E XESTIÓN DOS ESPAZOS NATURAI ORIENTARON-SE PRINCIPALMENTE CARA AO PATRIMÓNIO BIOLÓXICO, ARQUEOLÓXICO E ETNOGRÁFICO. ATÉ O DE AGORA, O PATRIMÓNIO XEOLÓXICO E OS XEO-RECURSOS CULTURAI GALEGOS NON FORON CONSIDERADOS UN ACTIVO NATURAL E CULTURAL AO MESMO NÍVEL QUE OS SEUS EQUIVALENTES BIOLÓXICOS, MÁLIA Á EXCEPCIONAL RIQUEZA XEOLÓXICA DE GALIZA.

As causas desta situación teñen que ver coa escasa ou nula divulgación das Ciencias da Terra por parte dos profesionais, máis proclives á endogamia; co cativo peso destas materias nos programas de ensino médio, e coa escasa presenza de xeólogos con capacidade de decisión nas administracións competentes. Todo isto provoca que a sociedade non estexa sensibilizada coa consevación do patrimonio xeolóxico, que os medios de comunicación tampouco contribúan a divulgá-lo, e que os poderes públicos non artellen medidas efectivas e concretas para a súa protección.

CONCEITOS

Pode-se definir o **patrimonio xeolóxico** como todos aqueles elementos, formacións e estruturas xeolóxicas, paisaxes xeomorfolóxicas, xacementos paleontolóxicos e mineralóxicos, etc., de significativo valor para recoñecer, estudar e interpretar a historia e a evolución xeolóxica dun territorio. Trátase dun rexisto que armazena información acerca dos climas, os ecosistemas e as paisaxes do pasado e que axuda a interpretar e recoñecer os procesos naturais que acontecen na actualidade no planeta. Pode dicer-se, portanto, que este rexisto constitúe a Memória da Terra. Non é posíbel coñecer a historia da vida na Terra sen coñecer a do propio planeta.

O patrimonio xeolóxico é un ben común que forma parte inseparábel do patrimonio natural e cultural da Humanidade. É un recurso natural finito e esgotábel; a súa destrución é sempre irreversible e a súa desaparición conleva a perda dunha parte da memoria planetaria.

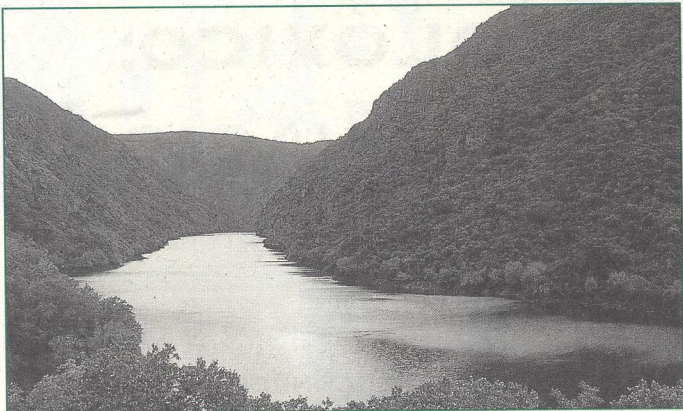


Penedos de Oulego, no recentemente declarado Parque Natural da Serra da Lastra.

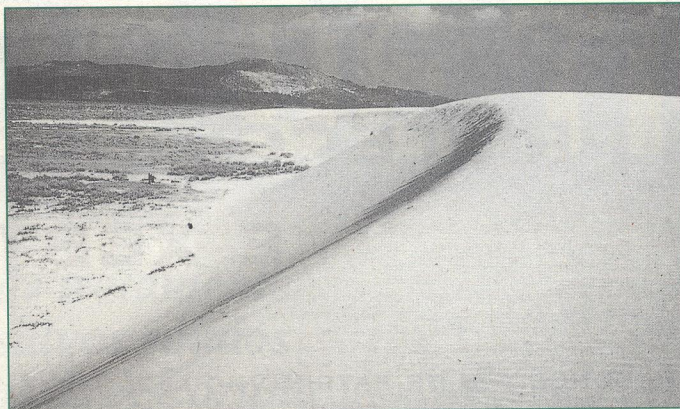
A súa importancia pon-se de manifesto nas conclusións da Declaración Internacional de Digne, froito do Primeiro Simpósio Internacional sobre Patrimonio Xeolóxico celebrado en 1991 en Digne (Francia), e que no seu artigo 7º di: "O pasado da Terra non é menos importante que o da súa Humanidade. É hora xa de que ésta aprenda a coñecé-lo; é unha memoria anterior á memoria do home e un novo patrimonio: o Patrimonio Xeolóxico". O artigo 8º di tamén: "O patrimo-

nio xeolóxico é un ben común da Humanidade e da Terra, cada persoa, cada goberno, non é mais que o depositario deste patrimonio. Cada quen debe comprender que toda predación é unha mutilación, unha destrución, unha perda irreparable. Calquera xeito de desenvolvemento debe ter en conta o valor e a singularidade deste patrimonio".

A **xeodiversidade** refere-se ao número e á calidade de rexistos xeolóxicos de interese para a ciencia e a educación. Relaciona-se co patrimonio xeolóxico, resultando que para determinar a xeodiversidade dun territorio cómpre coñecer primeiro os valores xeolóxicos presentes nel.



O Canón do Sil é un dos máis espectaculares da Península Ibérica.



Parque Natural das Dunas de Corrubedo. A súa duna móbil ten unha lonxitude de 1 km e unha altura máxima de 20 m.

A xeodiversidade pode entender-se por exemplo, como a presenza de formacións provenientes da evolución de antigos oceanos e diferentes continentes (**diversidade paleoxeográfica**). Tamén como a presenza de diferentes tipos de rochas (**diversidade litolóxica**), nas que están representadas as idades que abranquen toda a escala do tempo xeolóxico (**diversidade cronolóxica**); os múltiples e variados ambientes sedimentarios e biolóxicos co seu rico rexisto fósil (**diversidade paleontolóxica**); a presenza das testemuñas de variados eventos e procesos xeotectónicos (**diversidade estrutural**), procesos que condicionaron a xénese de importantes xacementos minerais (**diversidade mineralóxica**). Todo isto modelado por unha ampla variedade de procesos morfoxenéticos, dende os relictos sistemas glaciares do Xurés até os ambientes kársticos das Covas do Rei Cintolo, desde o sistema fluvial encaixado do Sil até os ambientes eólicos e mariños das dunas de Corrubedo ou os cantís de Ortegá (**diversidade xeomorfolóxica e paisaxística**).

O PATRIMONIO XEOLÓXICO É UN REXISTO QUE ARMACENA INFORMACIÓN SOBRE OS CLIMAS, OS ECOSISTEMAS E AS PAISAXES DO PASADO E QUE AXUDA A INTERPRETAR E RECOÑECER OS PROCESOS NATURAIS

A xeodiversidade dun territorio condiciona en grande medida a elaboración de planos de ordenación e xestión do mesmo. A consideración conxunta de xeodiversidade e biodiversidade leva-nos a contemplar integralmente a diversidade natural, en cuxo marco establecen-se relacións mútuas. A percepción integral

da biodiversidade e a xeodiversidade dun territorio debe ser un primeiro paso cara a aplicación de políticas de xestión baseadas no desenvolvemento sustentábel.

O concepto de **xeorrecurso cultural** amplía a definición de patrimonio xeolóxico e relaciona-se intimamente coa xeodiversidade: unha maior xeodiversidade nun territorio vai proporcionar un maior abano de xeorrecursos culturais potencialmente aproveitábeis. Neste senso, podería definir-se un xeorrecurso cultural como un elemento, conxunto de elementos, lugares ou espazos de alto valor xeolóxico que cumpran alomenos unha das condicións seguintes:

- Que teñan un elevado valor científico e/ou didáctico, polo que deben ser obxecto tanto dunha protección axeitada como dunha xestión específica.
- Que sexan susceptibles de ser utilizados e xestionados como recurso coa finalidade de incrementar a capacidade de atracción global do territorio, e en consecuencia, de mellorar a calidade de vida da poboación do seu entorno (un xeorrecurso pode non ter un excepcional valor científico pero si unha alta potencialidade económica -xeoturística-).

Os xeorrecursos, como activo económico e cultural, son estáticos, isto é, a súa observación non depende da sorte ou da técnica para poder desfrutá-los (fauna) ou da estacionalidade (vexetación e flora).

A **xeoconservación** propugna a necesidade de pór en práctica políticas activas de conservación do patrimonio xeolóxico e da xeodiversidade. Os seus métodos e obxectivos son análogos aos das políticas xa avanzadas en materia de conservación do patrimonio biolóxico e da biodiversidade, e a súa implementación debería-se efectuar de xeito conxunto con éstas.

SITUACIÓN LEGAL

A protección do Patrimonio Xeolóxico no Estado español e na Galiza estivo presente con máis forza no movemento conservacionista de principios do século XX que na actualidade. Abonda lembrar a Orde de 1927 sobre Sítios e Monumentos Naturais, ao abeiro da cal foron incluídos espazos tan emblemáticos na Galiza como o Cume da Curtoña, a Punta de Estaca de Bares, ou o Cabo Vilán (Orde Ministerial do 31/10/1933).

As leis estatais de Patrimonio Histórico (1985) e de Conservación dos Espazos Naturais (1989) adican un espazo á protección do patrimonio xeolóxico, aunque (salvo raras excepcións) non dun xeito directo no tocante a espazos ou monumentos xeolóxicos *per se*. Asemade, a existencia desta mesma categoría de protección nos dous textos legais provoca unha duplicidade de competencias, en particular no referido ao patrimonio paleontolóxico.

A PERCEPCIÓN INTEGRAL DA BIODIVERSIDADE E A XEODIVERSIDADE DUN TERRITORIO DEBE SER UN PRIMEIRO PASO CARA A APLICACIÓN DE POLÍTICAS DE XESTIÓN BASEADAS NO DESENVOLVIMENTO SUSTENTÁBEL

Dada a inexistencia dun marco regulamentar propio e específico, tende-se a canalizar a protección do patrimonio xeolóxico mediante a lexislación ambiental. A esta tendencia contribúe tamén outra circunstancia: a consideración do patrimonio xeolóxico non só como un recurso científico ou educativo senón como un recurso económico de interese na aplicación de estratexias de desenvolvemento sustentábel nun determinado territorio.

O CENÁRIO GALEGO

A utilización económica do patrimonio xeolóxico e dos xeorrecursos culturais no marco do desenvolvemento sustentábel exige previamente unha definición clara dos criterios de uso e xestión destes elementos. Para isto, precisa-se unha protección legal eficaz de cada un deles, para o que resulta imprescindible a súa identificación e valoración. Non existe polo momento un inventario deste tipo de recursos, nen a nivel estatal nen no ámbito da Comunidade Autónoma Galega. Até o de agora, no noso País a protección e conservación do patrimonio xeolóxico ficou tamén subsumida na lexislación xeral de protección ambiental.

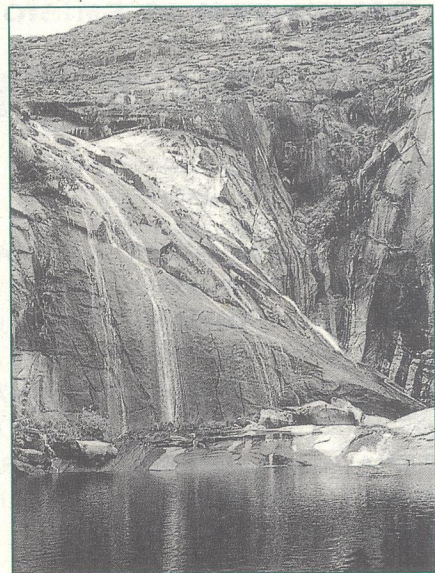
**CÓMPRE DESTACAR O
IMPORTANTE PAPEL DO
LABORATORIO XEOLÓXICO DE
LAXE, IMPULSADO POR
ISIDRO PARGA PONDAL, NA
DIVULGACIÓN E O ESTUDO
DO PATRIMONIO XEOLÓXICO
GALEGO**

Asemade, a Lei 1/1995 de Protección Ambiental de Galiza sinala que "*son elementos que teñen que protexer-se: o meio natural constituído pola poboación, a fauna, a flora, a diversidade xenética, o*

solo, o subsolo, a água, o ar, o clima e a paisaxe, así como a interrelación entre os elementos antes mencionados".

A máis recente Lei 9/2001 de Conservación da Natureza supón a creación da Rede Galega de Espazos Protexidos, entre cuxas distintas categorías teñen cabida, novamente de xeito indirecto, elementos que forman parte do noso patrimonio xeolóxico. Quizais a categoría onde mellor poden encaixar os xeorrecursos culturais é a de Monumento Natural, definidos como "*espazos ou elementos da natureza constituídos por formacións de notoria singularidade, rareza ou beleza que merecen ser obxecto dunha protección especial. Considéranse tamén monumentos naturais as formacións xeolóxicas e demais elementos da xea, así como os xacementos paleontolóxicos, que reúnan un interese especial pola singularidade ou importancia dos seus valores científicos, culturais ou paisaxísticos*".

A nivel académico, cómpre destacar o importante papel do Laboratorio Xeolóxico de Laxe (hoxe dependente da Universidade da Coruña) na divulgación e o estudo do patrimonio xeolóxico galego. Sen embargo, a trascendencia do labor encetado nos anos 30 polo galeguista e pioneiro da xeoloxía galega Isidro Parga

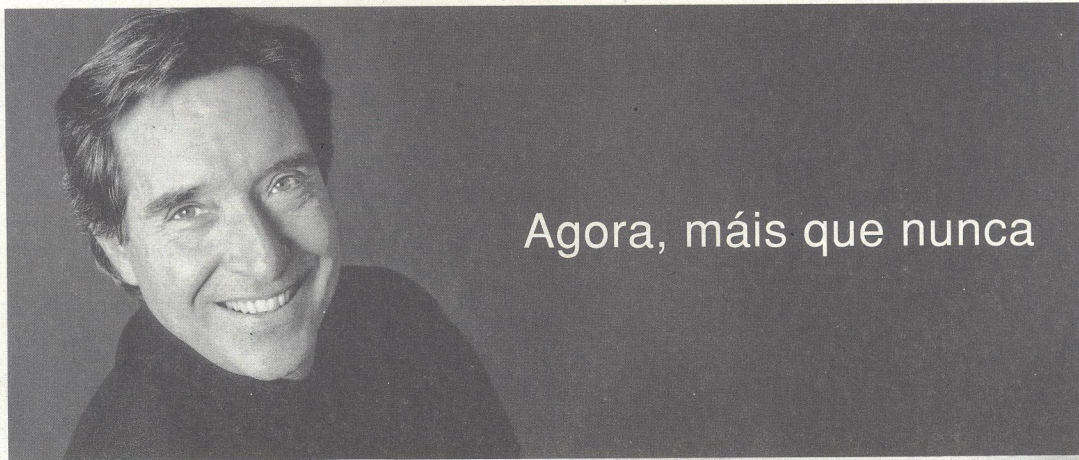


A Fervenza do Xallas é un valiosísimo xeorrecurso estragado por un aproveitamento hidroeléctrico.

Pondal, non acadou a debida repercusión social e institucional. Cecais polas razóns expostas no limiar, estes traballos apenas sobardan o ámbito académico. Até o momento non se teñen abordado estratexias concretas para a protección, conservación e xestión do rico patrimonio xeolóxico galego.

* Xeólogo e membro da Xunta Directiva de ADEGA

Polo que pasou, polo que pasa,
polo que poida pasar. O mellor, poñer



Agora, máis que nunca

“HOY POR HOY” Iñaki Gabilondo 6:00 a 12:30 h.

a Iñaki Gabilondo. A radio cambia.

Pero Hoy por hoy segue onde sempre.

Agora máis que nunca. Cadea SER.

A boa radio.

www.cadenaser.es

CADENA
SER

A CREDIBILIDADE do Nº1