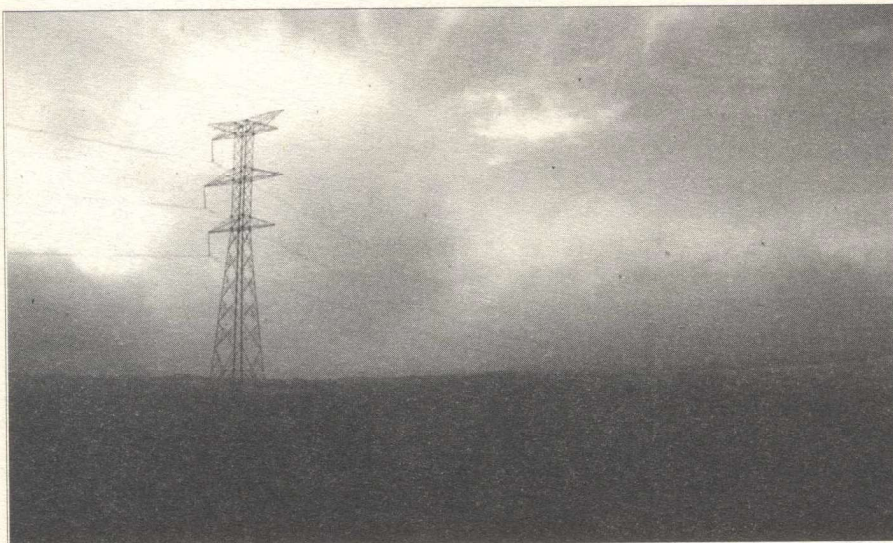


As liñas de alta tensión A polémica do tráfico de quilowatios

Por **BERNARDO G. NOVOA**
Membro de ADEGA e de ALIATE



Liña de alta tensión na Serra do Candán

A construción da liña de alta tensión Mesón do Bento-Lindoso de 400 Kv. e correspondentes ramificacións divide o territorio e a opinión dos galegos entre os que se rinden de seguida ante unha oferta económica e a amiaza de expropiación e os máis conscientes que resisten ante o que consideran unha estafa económica e un risco para a saúde.

O que en principio é só unha cuestión de máis ou menos cartos pola terra afectada polo paso dos cables e servidume correspondente, deriva a outros motivos de inquietude cando a xente oe falar dos posíbeis problemas de saúde que poden orixinar os campos electromagnéticos (CEM). Nas últimas décadas os estudos en relación aos CEM e os seus efectos sobre a saúde foron en aumento, o que demostra a preocupación que desperta o tema na comunidade científica. Estudos coma o do Instituto Karolinska de Suecia polo que se fixo un seguimento entre 1960 e 1985 dun elevado número de persoas residentes nun radio de 325 metros a liñas de alta de 220 a 400 quilovoltios, concluíndo que a exposición a CEM aumenta o risco de cancro, especialmente leucemia. O risco está en relación directa coa proximidade ao emisor.

En dinamarca o equipo de expertos de Olsen JH, tras 15 anos de seguimento de nenos diagnosticados de leucemia, linfomas ou tumores no sistema nervioso que vivían próximos a liñas entre 50 e 400 Kv. obtiveron o resultado de que os nenos expostos a campos de máis de 0,4 microteslas (recibe o nome de *tesla* a unidade de medida dos CEM) experimentan 5 veces máis risco de contraer algún tipo de cancro.

A polémica sigue en pé e o Parlamento Europeo vota unha resolución o 5 de maio de 1994 na que entre outras cousas se afirma que "considerando que é difícil establecer unha relación entre doses e efectos para cuantificar os efectos dos CEM non ionizantes...considera que polo que se refire a liñas de alta

tensión deban aconsellar-se pasillos, dentro dos que quedarán excluídas calquera actividade permanente e con maior razón, calquera vivenda...(e) recomenda aos estados membros da Unión que supediten calquera proxecto de implantación de novas liñas de transporte e de novas subestacións de transformación a estudos de impacto ambiental...(e pide) que se estableza un programa específico de investigación sobre os CEM non ionizantes e a saúde."

UNHA EXPERIENCIA EN ARAGON

O proxecto patrocinado polas empresas ENDESA, ENHER e FECSA para construír unha liña de 380 Kv. entre Teruel e Cazaril (Francia) para importar excedentes do país galo provoca desde comezos dos 80 a oposición por parte da Coordinadora de Defensa do Val de Gestaín (Huesca) que chega ante o Supremo con un contencioso contra Red Eléctrica Española. Varios concellos e a Coordinadora cuestionan a utilidade pública do proxecto, pero o recurso é desestimado.

A oposición aragonesa á liña Teruel-Cazaril baséase na destrución paisaxística que provoca e o conseguinte retraimento do turismo. Elimínase a cobertura vexetal, os cables son unha trampa mortal para as aves e a exposición aos CEM está na orixe de diversos tipos de cancro.

Como solucións apuntan á necesidade de reconsiderar o sistema de produción, transporte e consumo de electricidade, optar polo aforro e a xeneración de enerxía cerca dos centros de consumo para evitar o transporte a longas distancias.

A LIÑA MESON DO BENTO-LINDOSO

A Asociación de Veciños "Deza" de Vila de Cruces presenta un recurso contencioso administrativo en 1994 contra REDESA, empresa executora da liña Mesón-Lindoso, polos problemas que lles ocasiona a desviación que os afecta ao negar-se a empresa "Campo Marco,SA" a que dita liña sobrevoara a súa explotación de pedra. As alegacións, firmadas tamén por diferentes colectivos ecoloxistas, fan referencia ao deterioro medioambiental por

afectar a un ecosistema con especies protexidas e a paraes de alto valor ecolóxico. Asimesmo a desviación afecta á área recreativa "Çarixa" e sobrevoa vivendas, patios e hortas. O Concello de Vila de Cruces súmase ás alegacións argumentando que a liña cruza terras urbanizables, parques e áreas de potencialidade agrícola, así como zonas de valor ecolóxico e turístico

A Comisión Provincial de Medio Ambiente considera conveniente un estudio de posible cambio de trazado que evite a alteración ecolóxica e incluso pide a paralización das obras.

REDESA logra que o consello de ministros do 2 de decembro de 1994 declare de utilidade pública a modificación entre os apoios 99 e 117.

A día de hoxe os veciños da localidade de Merza (Vila de Cruces) siguen impedindo os sucesivos intentos de instalar as torretas na súa parroquia.

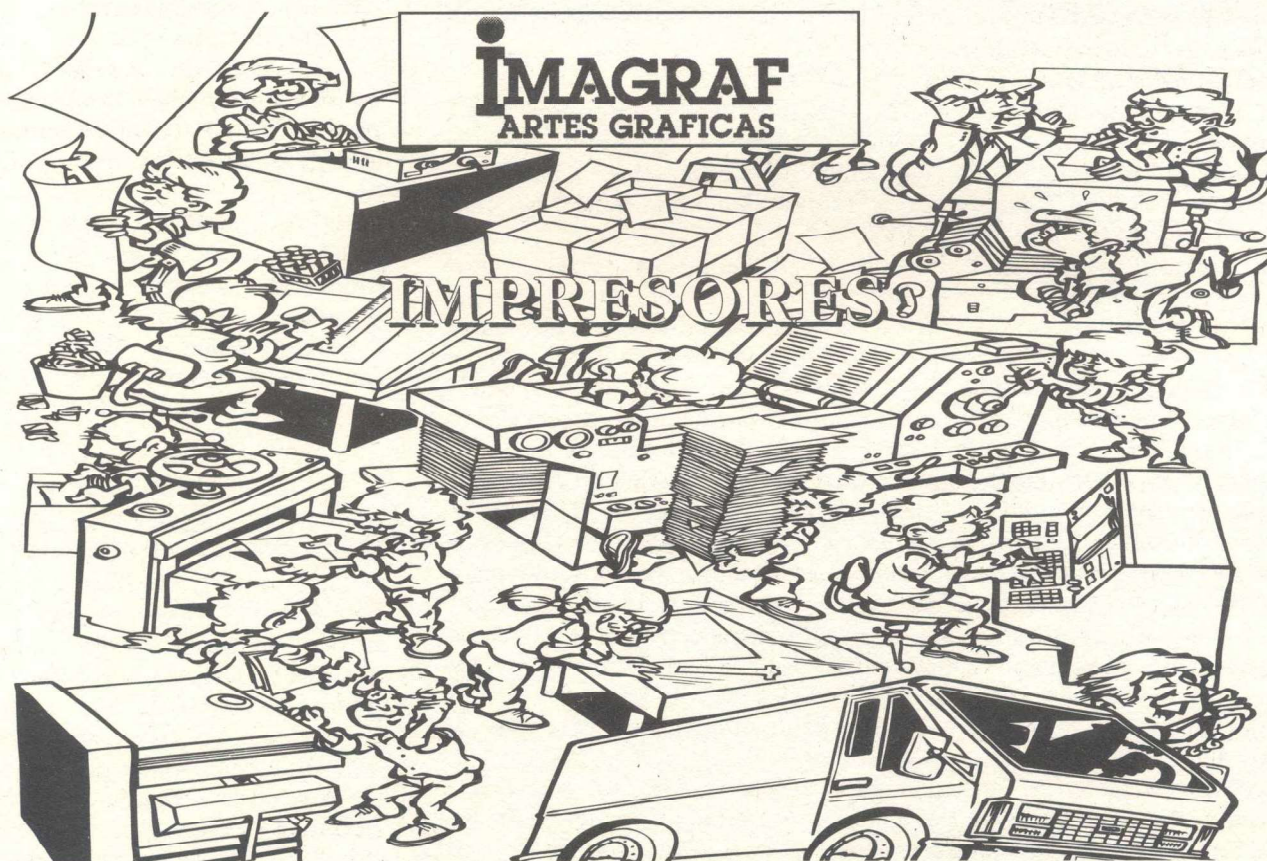
NACE "ALIAATE"

A principios da primavera deste ano veciños afectados pola liña Mesón-Lindoso dirixense a membros de ADEGA-O Carballiño para informarene do que se pode facer para defender os seus intereses. Do intercambio de opinións xurde a Asociación de Afectados pola liña Mesón do Bento-Lindoso (ALIAATE) que como acto de presentación emite unha folla informativa na que se resumen os obxectivos da asociación: defender os intereses económicos particulares e ao mesmo tempo denunciar os problemas medioambientais e de saúde que se ocasionan con este tendido. A folla sirve tamén para facer un chamamento á unión de todos os afectados e afectadas polo

trazado e así van chegando chamadas de Silleda, Vila de Cruces, Cenlle, Cartelle e outros concellos. REDESA acelera o proceso de instalación e trata de convencer a algún recalcitrante opositor incrementando a oferta por indemnización voluntaria de 160.000 a 10 millóns de pesetas.

ALIAATE organiza unha xuntanza-debate o día 21 de xuño na casa da cultura do Carballiño á que asisten representantes dos concellos aludidos e na que Carlos Miguélez, de ADEGA, e o Dr. Peña Rey expoñen a problemática desde o punto de vista ecolóxico e da saúde. No debate as diferentes zonas fan unha análise da situación e como conclusións cabe destacar o escurantismo informativo e a política de feitos consumados da empresa instaladora, combinada con amiazas de cobrar menos caso de ir a unha expropiación forzosa. Falla de apoio aos veciños afectados, polo xeral, de concellos e administración galega. Falla de consciencia da maioría dos afectados que entregan as súas terras por un puñado de billetes hipotecando o futuro desde o punto de vista da saúde, económico, paisaxístico etc. Como conclusións positivas acordouse levar actos informativos aos distintos puntos conflictivos e tentar unha acción legal conxunta de todos os afectados.

Neste camiño ALIAATE organizará un acto similar ao do Carballiño no concello de Cartelle (Ourense) en colaboración coa Asociación Ecoloxista ADIMBA que desde o comenzo ven denunciando a instalación desta liña e da subestación de distribución e transformación que lles montaron a un tiro de pedra das casas e que xa funciona. ■



Vía La Cierva, Nave 1B • Polígono del Tambre • Teléfono: 57 79 57 • Santiago de Compostela