

## PORTUGAL TAN PERTO E TAN LONXE

Por XOSÉ VEIRAS

*A pesar da proximidade xeográfica, do pasado histórico común e das afinidades lingüísticas e culturais, segue a existir un grande e empobrecedor descoñecemento mutuo entre Galiza e Portugal. As relacións entre os dous países irmáns aínda poden definirse hoxe como de "costas viradas". A situación do ambiente en Portugal -que, en certos casos, pode incidir sobre a do noso medio- é ignorada no noso país, onde é máis fácil saber o que acontece en Andalucía, Latinoamérica ou Alemaña. Este artigo pretende ser un primeiro achegamento á situación ambiental portuguesa.*

Portugal continental caracterízase por unha grande diversidade paisaxística, determinada pola súa situación nunha zona de transición entre a rexión mediterránea e a atlántica e pola heteroxeneidade do relevo e do substrato xeolóxico. Hai algúns milleiros de anos os bosques dominados por árbores do xénero *Quercus* (carballo, cerquiño, aciñeira, sobreira... ) constituían a cobertura vexetal principal do país. Nos Açores e na Madeira a laurisilva (bosques subtropicais pechados sempre verdes) é a formación boscosa típica.

Hoxe os bosques autóctonos ocupan unha pequena parte da súa superficie orixinal. Como aconteceu en todas partes, a deforestación comezou en Portugal coa revolución neolítica. Segundo Jorge Paiva, investigador do Instituto Botánico de Coimbra, " a maior decadencia dos ecosistemas florestais de Portugal iníciase com a desarticulación das estruturas sócio-económicas da idade média, acentuando-se com a exploração florestal para a construción naval na época dos Descubrimentos, a actividade agrária e pastoral que chega até hoje, e mais recentemente com os incêndios e as plantações industriais de pinheiros e eucaliptos".

A sobreira e a aciñeira son as árbores autóctonas que posúen aínda áreas de distribución significativas, non como bosque mais si como devesa ou "montado". Os "montados" son prados salpicados por grandes árbores ailladas. Estas explotacións gandeiras extensivas son para moitos autores un exemplo de sistema natural modificado harmoniosamente, de uso intelixente dos recursos

naturais. Os mellores e máis típicos "montados" da Península Ibérica sitúanse no centro e sur de Portugal, en Salamanca e na Estremadura española (a rexión portuguesa da que forma parte Lisboa tamén se chama Estremadura).

Nalgúns barrancos inaccesíbeis dos arquipélagos atlánticos de Açores e Madeira aínda se conservan pequenos bosques de carácter case virxe, bosques nos que case non existe pegada da influencia humana.

A rápida e desordenada expansión da área ocupada polos eucaliptos, cuxo cultivo se fixo máis intenso a partir dos anos 60, tamén constitúe un serio problema no país irmán. Téñense arrincado sobreiras, aciñeiras e oliveiras para plantar eucaliptos, que en 1992 ocupaban unha superficie de 529.000 hectáreas. Algúns Concellos, conscientes dos seus posíbeis efectos negativos, chegaron a embargar plantacións de eucalipto. A madeira desta especie é utilizada principalmente para producir pasta de papel, produto do que Portugal é o cuarto exportador mundial. As industrias de celulosa adoitan ser fontes importantes de contaminación.

Estuario do Miño



◆◆◆  
**A sobreira e a aciñeira son as árbores autóctonas que posúen aínda áreas de distribución significativas, non como bosque mais si como devesa ou "montado", prados salpicados por grandes árbores ailladas adicdos á explotación gandeira.**  
◆◆◆





Parque Natural da Serra da Estrela

Como consecuencia da diversidade de hábitats existente, Portugal posúe unha considerábel riqueza faunística. As prácticas cinxéticas inadecuadas (colocación de cebos envelenados, utilización de métodos de captura non selectivos, caza de especies protexidas... ) causan un importante impacto negativo sobre a fauna, especialmente sobre os depredadores. A Confederação Portuguesa das Associações de Defesa do Ambiente (CPADA) e outras organizacións ecoloxistas están promovendo unha campaña

◆◆◆  
**A posible construción do encoro de Foz Côa, agora paralisada, situou-se entre as principais preocupacións do país no último ano. Porén, aínda que cada día máis contestado, o mega-encoro de Alqueva (Guadiana), que asulagaría máis de 25000 ha, segue a recibir o apoio das principais forzas políticas.**  
◆◆◆

que pretende que se garantan efectivamente os dereitos dos cidadáns e cidadás que non son cazadores (a inmensa maioría) e se senten molestos coa actividade cinxética. Os propietarios e arrendatarios rurais hoxe en día non poden prohibir a caza nas súas propiedades.

**ORDENAMENTO DO TERRITORIO E USO DOS RECURSOS**  
Portugal dotouse dunha "Estratexia Nacional de Conservación", pero a súa aplicación é deficiente. Como acontece en todos os países, en maior ou menor medida, o modelo de desenvolvemento aplicado en

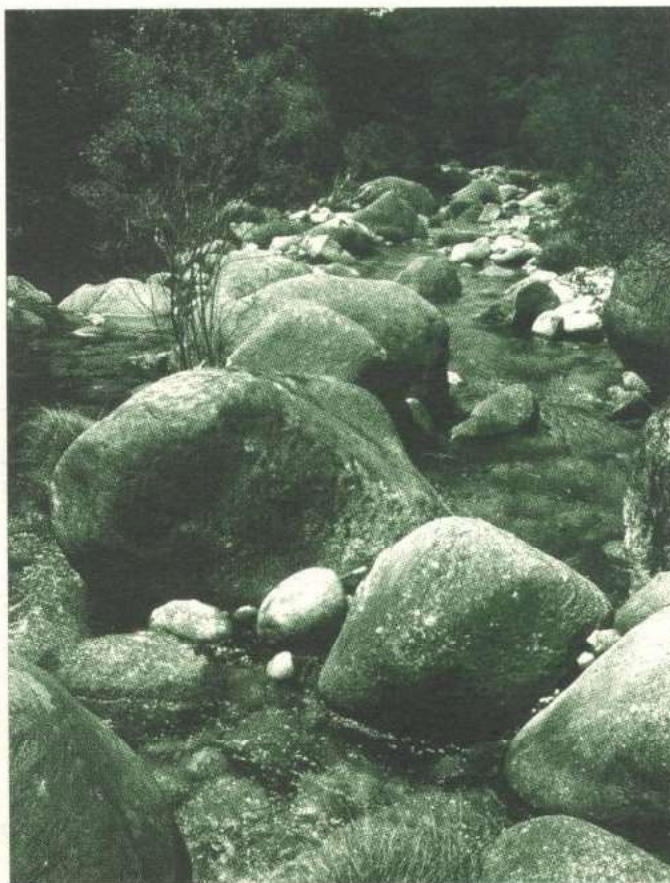
Portugal segue a ser ecoloxicamente insustentábel. A política de conservación aínda non é unha compoñente fundamental das políticas sectoriais (transportes, enerxética, forestal, industrial... ). Os intereses privados e a lóxica da maximización dos beneficios económicos a curto prazo tamén adoitan prevalecer no país veciño.

A ausencia dunha política de ordenamento do territorio coherente propicia o uso inadecuado do solo, do que son exemplos a destrución de áreas de alto valor ecolóxico ou a urbanización de terras agrícolas de primeira calidade.

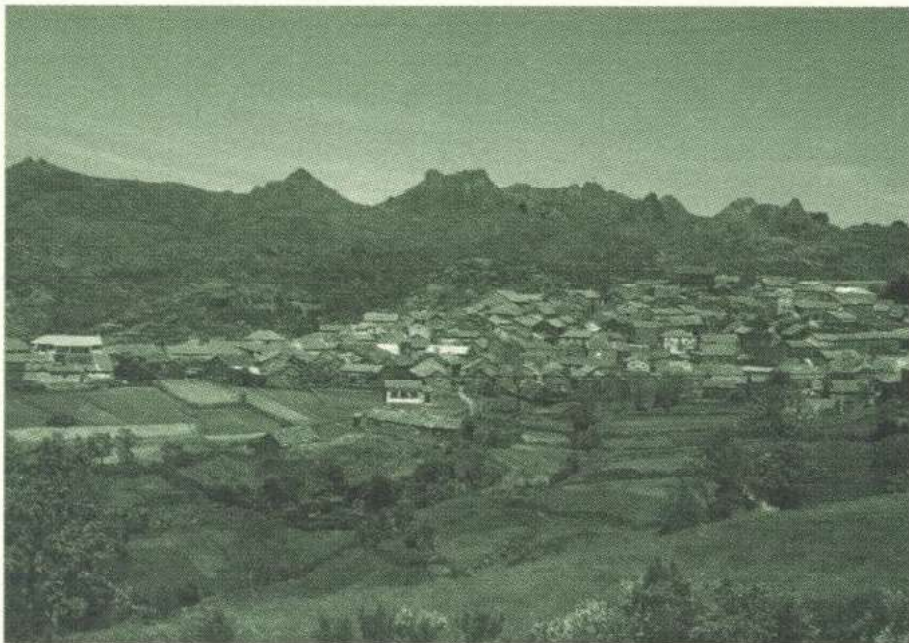
As prácticas agrícolas e silvícolas incorrectas e os incendios forestais causan a erosión do solo, un grave problema ambiental que afecta a moitos miles de hectáreas. As rexións máis ameazadas pola erosión son o Alentejo, o Alto Douro e o sudoeste da provincia de Castelo Branco.

A partir de mediados dos 70 aumentaron espectacularmente os incendios forestais. Durante as últimas dúas décadas arderon en Portugal 1. 160. 000 hectáreas de monte, unha superficie equivalente ao 40% da superficie galega. José Manuel Alho, da asociación ecoloxista Quercus, afirma que "as medidas implementadas para solucionar este problema evidencian unha clara desproporção entre o esforço de prevención e o esforço colocado no combate aos incêndios. As causas do aumento exponencial dos incêndios nas nosas florestas encontrám-se esencialmente na gradual desertificación humana de extensas áreas do noso territorio, especialmente no interior, ás alteraçoes de uso do mundo rural sem ter em conta o fogo como factor condicionante com consequente aumento da carga com-

Rio Homem







Aldea de Pitões das J. (Montalegre)

bustível e em actos criminosos geralmente asociados à especulación e intereses económicos”.

A costa portuguesa está sendo afectada negativamente por problemas como a contaminación das augas, a alteración dos procesos de sedimentación ou a urbanización irracional promovida por investidores turísticos salvaxes (chamados “patos bravos”) aos que só interesa o lucro rápido. Aos “patos bravos” únense os “chicos espertos” que deciden construír a súa casa de praia no dominio público marítimo.

◆◆◆  
**O Plan Hidrológico Español foi concebido como se Portugal non existise e os ríos internacionais (Guadiana, Tejo, Douro, Miño) rematasen o seu percorrido na fronteira luso-española.**  
◆◆◆

A presión turística excesiva xa degradou gravemente a costa do Algarve e boa parte da costa norte e centro, de Viana do Castelo a Setúbal, e hoxe ameaza á costa sudoeste e a todas as zonas húmidas costeiras, incluído o estuario do Miño.

João Joanaz de Melo (coordenador do Grupo de Estudos de Ordenamento do Território e Ambiente-GEOTA) e Carlos Pimenta (ex-secretario de Estado do Ambiente) opinan que “se nao forem

tomadas medidas draconianas de ordenamento do territorio e conservación de biótopos no litoral, poderemos pasar, em poucos anos, de uma situação privilegiada na Europa para um deserto de cimento à beira-mar plantado”.

#### PLANO HIDROLÓXICO ESPAÑOL

Unha das cuestións que máis preocupan á sociedade portuguesa é a posíbel incidencia negativa sobre os recursos hídricos do país do Plano Hidrológico Español (PHE), actualmente en discusión no Estado Español. O proxecto de PHE foi concebido como se Portugal non existise e os ríos internacionais (Guadiana, Tejo, Douro, Miño) rematasen o seu percorrido na fronteira luso-española. Portugal depende en máis do 54 por cento dos recursos hídricos xerados no Estado Español.

As afluencias a Portugal dos ríos internacionais poderían sufrir reducións importantes como consecuencia de transvases e aumentos de consumo en España. Por exemplo, estímase que as afluencias a Portugal do río Douro poderían reducirse nun 20% para o ano 2012. Durante os últimos 20 anos, de acordo cos rexistros de caudais afluentes a Portugal, xa se observou unha redución dos escoamentos dun 20%. O alcalde do Porto chegou a desprazarse persoalmente a Madrid para obter información de primeira man sobre a incidencia que pode-

ría ter o PHE sobre a parte portuguesa do río Douro.

Os gobernos portugués e español están a negociar o uso dos recursos hídricos das bacías comúns. A finais de 1994, con motivo do Cumio Ibérico celebrado no Porto, as principais organizacións portuguesas de defensa ambiental elaboraron un manifesto dirixido aos gobernos portugués e español no que lles solicitan, entre outras cousas, que “obtenham consenso relativamente à repartición dos recursos hídricos comúns, que “conciliem os objectivos e estratégias dos planos de bacía dos ríos Minho, Douro, Tejo e Guadiana”, que “garantam a manutención dos caudais ecológicos que permitam asegurar a conservación e manutención das comunidades bióticas dulceaquícolas e marinhas dependentes dos estuários” e que “debatam estratégias e programas comúns para a melhoria da qualidade ambiental dos ríos internacionais e para o aumento da eficiencia das utilizacións humanas dessa auga”. Este manifesto recibiu o apoio dalgunhas organizacións ecoloxistas galegas, como a Asemblea de Grupos Ecoloxistas e Naturalistas de Galiza (AGENG) e a Asociación para a Defensa Ecolóxica de Galiza (ADEGA).

Os prexuízos dunha incorrecta xestión dos recursos hídricos nos dous Estados ibéricos poden ser mutuas. Tamén o que fagan os portugueses nos seus ríos pode prexudicar aos seus veciños ibéricos. No noso país xa o sabemos ben polo impacto causado polo encoro hidroeléctrico de Lindoso, explotado por Electricidade de Portugal, que asulagou terras do que hoxe é o Parque Natural da Serra do Xurés. O megaproxecto do Alqueva, no río Guadiana, presentado desde hai moitos anos como o “mesías” do Alentejo,

◆◆◆  
**Desde a Galiza, resulta rechamante o feito de que o Goberno contratase asesores técnicos propostos polas organizacións de defensa do ambiente.**  
◆◆◆



podería deixar baixo as augas 25. 000 hectáreas, 6500 das cales pertencen á Estremadura española.

Este megaproxecto, que probablemente será revisado polo novo Goberno do Partido Socialista, en principio inclúe non só a construción do grande encoro de Alqueva (que sería un dos maiores de Europa) senón tamén a doutros 9 (3 deles xa existentes), 680 km de canais de rede primaria (algúns de até 18m. de ancho) e 4400 km de rede secundaria. As súas finalidades son garantir o abastecemento de auga a poboacións, irrigar unha superficie de 110. 000 hectáreas (a metade cobertas hoxe por "montados") e producir enerxía eléctrica.

Os custos económicos e ecolóxicos deste faraónico proxecto serían altísimos. Ademais existen dúbidas moi serias sobre a súa viabilidade, dada a escasa disponibilidad de auga na parte portuguesa da bacía do Guadiana. Este disparatado proxecto está a ser cada vez máis contestado, pero aínda recibe o apoio de todas as principais forzas políticas.

Unha das primeiras decisións adoptadas polo novo Goberno dirixido por António Guterres foi a paralización da construción do polémico encoro de Foz Côa, no río Côa (afluente do Douro), que podería ter deixado baixo as súas augas un valioso conxunto de pinturas rupestres que parecen datar da era paleolítica. Esta decisión tomouse tras unha forte mobilización social, que situou a posíbel construción do encoro de Foz Côa entre as principais preocupacións do país. Os estudantes de ensino secundario contribuíron á campaña contra a "barragem" recollendo algúns centos de miles de sinaturas en todo o país.

## CALIDADE AMBIENTAL

A contaminación dos recursos hídricos é un problema importante, afectando a máis da metade das disponibilidades hídricas. As situacións máis graves de contaminación dos ríos localízanse nas zonas máis poboadas. A pesar de que durante os últimos anos construíronse moitas estacións depuradoras de augas residuais urbanas, en 1993 só o 33% das augas residuais eran obxecto de tratamento.

Agás en certas zonas, a calidade da auga do litoral portugués pode considerarse aceptábel, debido á exposición ao oceano Atlántico, á forte corrente litoral e ao rexime de ventos. A calidade do aire tamén é boa en xeral. En Porto e Lisboa existen serios problemas de contaminación atmosférica, causados principalmente polo tráfico de automóbeis, que é tamén unha das principais fontes de contaminación acústica en todo o país. A metade das queixas ambientais dirixidas polos cidadáns e cidadás portugueses ás autoridades son motivadas por niveis elevados de ruído.

A situación no tocante á xestión do lixo é bastante desastrosa. Segundo un estudio de Quercus o 73,9% do lixo depositase en vertedoiros incontrolados e o 26,1% restante é destinado a plantas de compostaxe e/ou vertedoiros considerados controlados. Aínda que o 30% do vidro consumido e o 40% do papel son reciclados, na área da estratexia dos 3 erres (reducción, reutilización, reciclaxe) está case todo por facer. Está prevista a construción de senllas incineradoras para tratar a maior parte do lixo dos concellos do Grande Porto e de Lisboa e outros 3 municipios da marxe norte do estuario do Tejo.

O Ministerio do Ambiente someteu a discusión a súa proposta de novo Sistema Nacional de Tratamento de Residuos Industriais, debate no que participaron diversas organizacións sociais, incluídas as tres maiores asociacións ecoloxistas. No noso país, onde entre os políticos predominan a arrogancia e a pre-

## ESPACIOS NATURAIS PROTEXIDOS

Portugal posúe unha rede de espazos naturais protexidos formada por 1 Parque Nacional, Parques Naturais, Reservas Naturais, Paisaxes Protexidas e Sitios Clasificados. A súa superficie total supón aproximadamente un 6% do territorio portugués (lembramos que en Galiza a superficie protexida non supón nin tan sequera o 1% do territorio). É probábel que a curto prazo se complete a rede con novos espazos. Aínda que a súa xestión presenta deficiencias, o balance global da existencia das áreas protexidas pode considerarse positivo, conseguindo evitar algunhas agresións ambientais e, nalgúns casos, mellorar as condicións de vida das poboacións locais.

Sen dúbida, a área protexida portuguesa máis coñecida na nosa terra é o **Parque Nacional da Peneda-Gerês**, o único Parque Nacional existente. Foi creado en 1971 e abrangue unha extensión de 72. 000 hectáreas. Xunto co Parque Natural galego da Serra do Xurés- en cuxa creación influíu moi decisivamente a presión do goberno portugués- forma unha unidade que debería ser xestionada conxuntamente. Fermosas paisaxes de montaña, interesantes bosques autóctonos e unha valiosa riqueza faunística son algúns dos seus principais valores.

Outras áreas protexidas próximas a Galiza son o **Parque Natural da Serra do Alvao**, perto de Vila Real, cuxa imaxe máis emblemática son as "Fisgas do Ermelo", a ferverza máis espectacular do país irmán, a **Área de Paisaxe Protexida do Litoral de Esposende** e o **Parque Natural da Serra de Montesinho**, perto de Bragança, gravemente ameazado pola pretensión da empresa española Iberdrola de transvasar as augas dos ríos Tuela e Pereira ao encoro ourensá de As Portas. As augas dos ríos Tuela e Pereira, que atravesan o Parque despois de pasar a fronteira, son vitais para a supervivencia do Parque.

Limitando co Parque Natural de Montesinho sitúase a **Serra da Nogueira**, na que se conserva o maior bosque de cerquiño do mundo, cunha área superior a 6. 400 hectáreas. Animados polo exemplo do Parque Natural de Montesinho, os habitantes da Serra da Nogueira uníronse aos ecoloxistas para reclamar a integración desta área nun Parque Natural.

Entre as áreas protexidas portuguesas máis interesantes poden sinalarse, ademais dalgunhas das xa citadas, o **Parque Natural da Serra da Estrela** (a maior serra portuguesa), o **Parque Natural da Arrábida**, o **Parque Natural da Ría Formosa** (situado no Algarve, é un dos puntos máis importantes da rede de zonas húmidas que liga o norte de Europa á África subsahariana), a **Reserva Natural do Estuário do Tejo**, o **Parque Natural do Sudoeste Alentejano/Costa Vicentina**, o **Parque Natural da Serra de San Mamede** ou a **Reserva Natural da illa Berlenga** ( un dos últimos lugares da Península onde cría o arao común, ave mariña en perigo de extinción).



# Portugal

potencia e as organizacións ecoloxistas son a miúdo "ninguneadas", chama a atención este xeito de proceder. Aínda máis rechamante resulta o feito de que o Goberno contratase asesores técnicos propostos polas organizacións de defensa do ambiente.

Infelizmente, está previsto que parte dos residuos industriais tóxicos e perigosos sexán queimados nunha incineradora que se construíra en Estarreja, na ría de Aveiro.

## SOCIEDADE E AMBIENTE

En 1987 publicouse a Lei de Bases do Ambiente, que pode considerarse pioneira a nivel europeo, mais cuxa aplicación práctica deixa moito que desexar. En 1990 creouse o Ministerio do Ambiente (na UE España e Grecia son os únicos Estados que carecen do mesmo), que aínda ten un peso político reducido e moitas veces non consegue impoñer a súa posición nos conflitos que o enfrentan a outros ministerios. Por exemplo, a localización da nova ponte sobre o Tejo (Sacavém-Montijo) que se está construindo en Lisboa foi decidida polo Ministerio de Obras Públicas contrariando a lexislación sobre impactos ambientais.

A recente victoria electoral do Partido Socialista é posíbel que supoña unha certa mellora da política ambiental. Polo de agora tal vez se deba salientar o talante máis dialogante do novo Goberno encabezado por António Guterres, quen declarou estar disposto a "escutar, escutar, escutar" a todos os interlocutores políticos e sociais.



***"Nunca como actualmente as Associações de Defesa do Ambiente tiveram tanta força, mas igualmente nunca como hoje a tentativa de confiná-las a um papel de "fundamentalistas simpáticos", sem uma discussão aprofundada das suas propostas, foi tao eficaz". José Manuel Palma, presidente de Quercus.***



A conciencia ecolóxica dos portugueses e portuguesas medrou significativamente nos últimos anos, aínda que segue a ser insuficiente. Ao labor das asociacións de defensa do ambiente débese grande parte do aumento da conciencia ecolóxica da sociedade portuguesa.

A semellanza do que acontece por aquí, os principais partidos políticos non asumiron profundamente as ideas ecoloxistas. José Manuel Palma, presidente da asociación ecoloxista Quercus, sinala que "quando percorremos os programas partidários deparamos com a cosmética das palabras em vez do fundamento das ideas e da práctica: aquilo que os ecologistas têm conseguido pasar para a ideologia partidária sao, o mais das vezes, as ideas mais coloridas e nao, infelizmente, as mais substantivas". Tamén opina que "nunca como actualmente as Associações de Defesa do Ambiente tiveram tanta força, mas igualmente nunca como hoje a tentativa de confiná-las a um papel de "fundamentalistas simpáticos", sem uma discussão aprofundada das suas propostas, foi tao eficaz".

O Parlamento portugués foi o terceiro Parlamento estatal europeo, despois do belga e do alemán, no que un partido verde conseguiu representación. Desde 1983 o Partido Ecologista Os Verdes (PEV) está representado no Parlamento, actualmente por dúas deputadas. O PEV é unha forza organizativamente moi débil e preséntase ás eleccións en coalición co Partido Comunista, partido ao cal está subordinado. ■

Cabo Sardão. Niño de cegoñas







## ALGUNS ENDEREZOS DE INTERESE

Sen pretender discriminar ou tirarlle importancia ás restantes organizacións que traballan pola defensa do ambiente en Portugal, presentamos unha escolma de enderezos e contactos seleccionados en base ao critério de proximidade á Galiza, de participación nos encontros das Neves e na Plataforma Luso-Galaica, e de cobertura nacional.

### CPADA

CONFEDERAÇÃO PORTUGUESA DAS ASSOCIAÇÕES DE DEFESA DO AMBIENTE  
Olho de Boi, 2800 Almada  
Tel/Fax: 01-2745244

### GEOTA

GRUPO DE ESTUDOS DE ORDENAMENTO DO TERRITÓRIO E AMBIENTE  
Trav. do Moinho de Vento, 17, Cv - Dto. 1200 Lisboa  
Tel. 01-3956120. Fax: 01-3955316

### LPN

LIGA PARA A PROTECÇÃO DA NATUREZA  
Estrada Calhariz de Benfica, 187, 1500 Lisboa  
Tel: 01-7780097. Fax: 01-7783208

### QUERCUS

ASSOCIAÇÃO NACIONAL DE CONSERVAÇÃO DA NATUREZA  
En Lisboa: Rua do Salitre, 139, sala 3-A, 1200 Lisboa  
Tel: 01-3530540. Fax: 3152039  
En Porto: Rua Trindade Coelho, 1C 4º, 4000 Porto  
Tel. 02-320324. Fax: 02-2003390

### AGROBIO

ASSOCIAÇÃO PORTUGUESA DE AGRICULTURA BIOLÓGICA  
Calçada da Tapada, 39-r/c dt. 1300 Lisboa

### FAPAS

FUNDO PARA A PROTECÇÃO DOS ANIMAIS SELVAGENS  
Rua Formosa, 303-2º tras, 4000 Porto

### COREMA

ASSOCIAÇÃO DE DEFESA DO PATRIMÓNIO  
Apdo. 40. 4910 Camiã

### GEN

GRUPO ECOLÓGICO NATUREZA  
Rua Major Miguel Ferreira. Apdo. 69, 4820 Fafe

### NUCEARTES

NÚCLEO DE ESTUDOS E ARTES DO VALE DO ANCORA  
Travesa 31 de Janeiro, 50, 4915 Vila Praia de Ancora

**Associação de Protecção da Natureza de Trancoso**  
Vila Garcia, 6420 Trancoso

### NPEPVS

NÚCLEO PORTUGUÊS DE ESTUDO E PROTECÇÃO DA VIDA SELVAGEM  
Bairro Fundo de Fomento da Habitação (coxa), bloco D-r/c.  
Apdo. 26, 5300 Bragança

## O MOVIMENTO ECOLOXISTA PORTUGUÊS

A asociación portuguesa de defensa do ambiente máis antiga é a **Liga para a Protecção da Natureza**, creada en 1948 por investigadores e universitarios. Nos primeiros anos despois da Revolución do 25 de abril de 1974 fundáronse numerosos grupos ecoloxistas, amioría dos cales carecían de organización consistente. A campaña contra a intención do Goberno de construír unha central nuclear en Ferrel (proxecto finalmente abandonado) fixo que os ecoloxistas portugueses conseguisen por primeira vez unha certa proxección pública.

Entre 1986 e 1988 varios factores contribuíron á consolidación de moitos grupos locais que até entón non tiñan unha estrutura estábel e á aparición de novas asociacións, entre as cales cómpre destacar a asociación de ámbito nacional **Quercus** e o **GEOTA**.

En 1989 celebrouse en Viseu o primeiro Encontro Nacional das Associações de Defesa do Ambiente, no que se iniciou o proceso de creación da **Confederação Portuguesa das Associações de Defesa do Ambiente (CPADA)**, constituída formalmente en 1991. A Confederação está formada por 63 asociacións de todo o país que agrupan a perto de 120. 000 socios/as. A maioría das asociacións que forman parte da Confederação son locais ou rexionais. Desenvolven un valioso traballo e moitas delas teñen unha apreciable influencia sobre os Concellos. É frecuente que dispoñan de liberados.

A maior asociación ecoloxista é **Quercus**. Con delegacións espalladas por todo o país é a organización ecoloxista máis coñecida pola opinión pública. Edita unha pequena revista trimestral que ten unha tiraxe de nada menos que 75. 000 exemplares, a maioría dos cales se distribúen como suplemento do xornal "Diário de Notícias". Postúe un Gabinete Técnico formado por membros da asociación en réxime profesional e semiprofesional e é capaz de xestionar importantes proxectos de conservación. En 1992 recibiu o Premio Global 500 atribuído polo Programa das Nacións Unidas para o Ambiente.

As organizacións ecoloxistas son consultadas regularmente polo Goberno e están representadas no Consello Económico e Social. O Instituto de Promoção Ambiental do Ministerio do Ambiente divulga información ambiental, promove a educación ambiental e a participación cidadá e apoia técnica, xurídica e financeiramente ás asociacións de defensa ambiental.

A finais de 1994 creouse a **Plataforma Ecoloxista Luso-Galaica**, que está formada pola **AGENG**, **CPADA** e varias asociacións locais e comarcais do sur de Galiza e do Alto Minho. A **Plataforma** é un instrumento que permite o traballo coordinado sobre asuntos de interese común para os movementos ecoloxistas dos dous países. Até hoxe centrou a súa actividade na campaña contra o proxecto de construción do encoro de Sela no tramo internacional do río Miño, promovido por Unión FENOSA e Electricidade de Portugal.