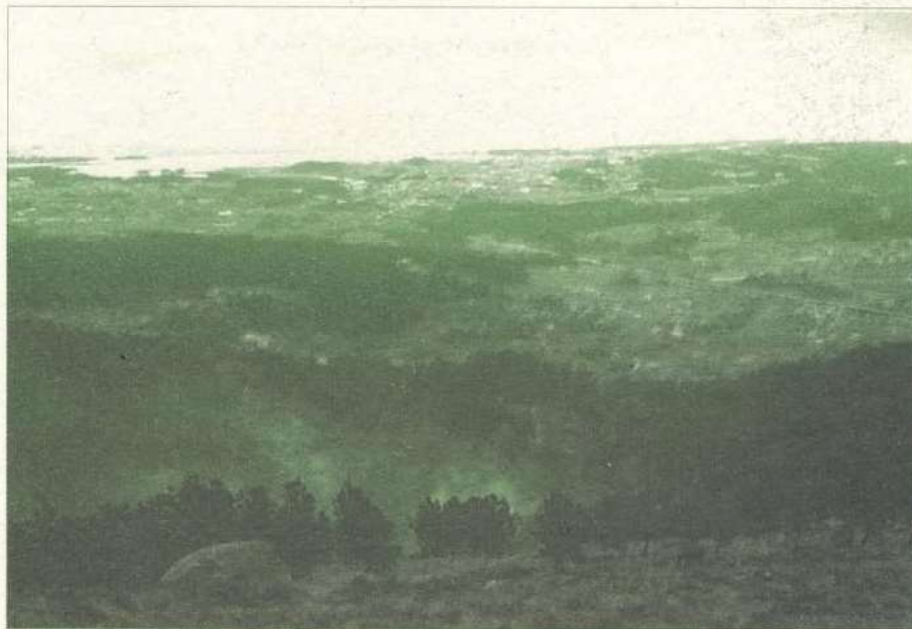


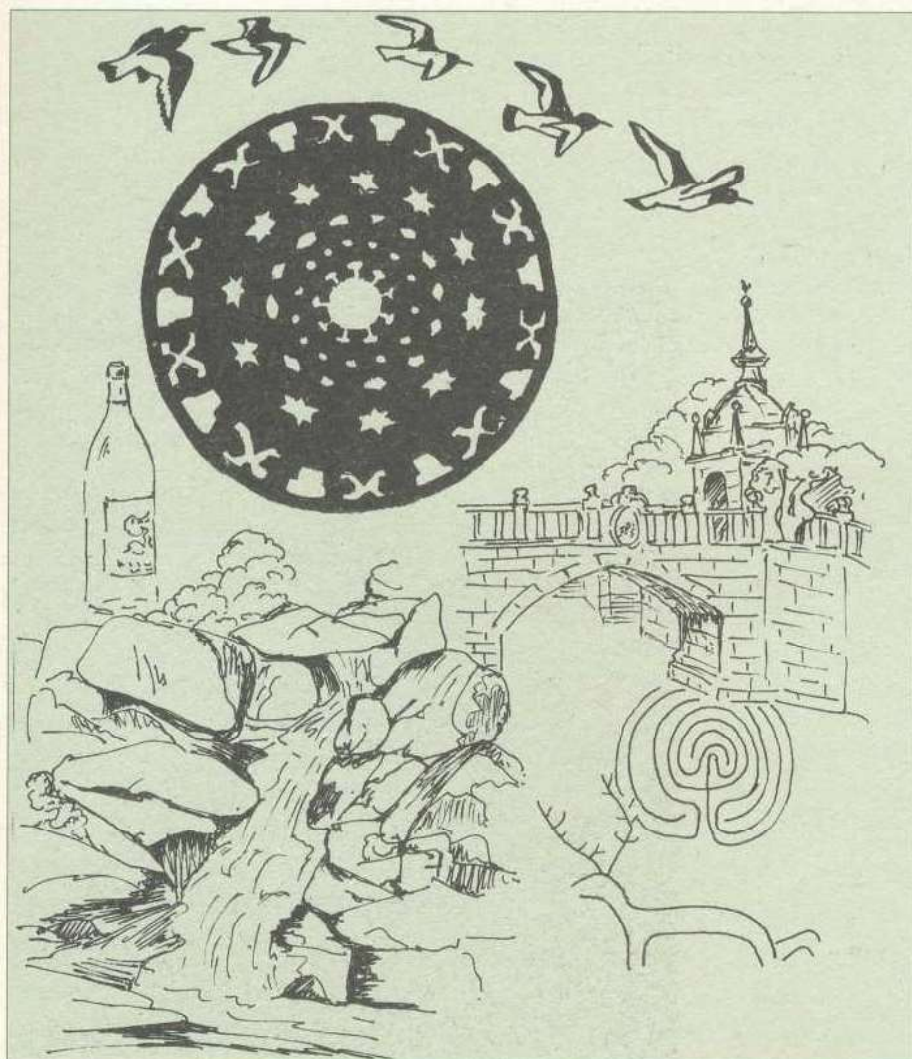
POLO SALNÉS ATA XIRADELLA

Nace o Umia en Reigosa (a 640 m. de altitude) e avanza cara a costa ás veces maino, ás veces encaixado; a dous quilómetros de Caldas, salva en fermosas fervezas un desnivel de 60 metros e adéntrase no granito biotítico dando orixe ó cada vez máis amplo val do Salnés.

A comarca do Salnés, definida polo curso baixo do Umia (e os seus afluentes) e o val do mesmo nome, exténdese desde a Lanzada cara o interior, enmarcada polos montes Lobeira e Xiabre polo norte, Acibal e Castrove polo Sur. Nas abas deste, aproveitando a fertilidade do val, érguese o mosteiro de Armenteira, cunha igrexa do século XII valiosa mostra do románico que conta cunha portada de seis arquivoltas única en Galicia. Non únicos pero si singulares son os gravados do petroglifo coñecido como "Pedra do Cribo" que agocha o mesmo monte, hoxe repo-



O val do Salnés desde o Monte Castrove



boado con piñeiros e eucaliptos; desde el avístase o Salnés e adquírese ademais unha ampla panorámica sobre as Rías e o interior.

É o Salnés unha das comarcas máis densamente poboadas de Galicia, na que domina a poboación rural e se conservan mosteiros, igrexas, pazos...de inusitados valores; a agricultura e a pesca son as actividades tradicionais da zona, favorecida a primeira pola benignidade do seu clima que posibilita variedade de cultivos e nomeadamente as cepas do **viño Albariño**, de recoñecida sona. As salinas constituíron a actividade máis característica da comarca -a elas debe o seu nome- pero foron abandonadas a fins do século XVIII.

A influencia do Salnés prolóngase ata a Lanzada, istmo areoso que une a terra firme a antiga illa do Grove. Desde o seu monte, o **Siradella**, avístase o complexo intermareal Umia-Grove declarado zona Ramsar e zona Zepa, espacio natural en réxime de protección xeral, hoxe obxecto de propostas de transformación.



Gravado da Pedro do Cribo

O ROTEIRO

A vila de Caldas sitúase no vértice interior do triángulo que forma o val do Salnés que se abre cara o mar abrazando a vila de Camabados. O río Umia, beireando o parque-xardín en maino percorrido, e deixando atrás os balnearios, segue o seu camiño cara o mar por un val que empeza a anchar a partir de Portas, Pero, antes de Caldas, en Cesar, unha fermosa **fervenza** que se prolonga en cadoiros, da vida a unha paraxe de persistente rumor de auga -auga limpa- na que abundan os muíños, algúns reconstruídos e habitados, e se conservan os restos dunha central eléctrica. Pódese acceder a este tramo do río, sito a uns dous km de Caldas, pola vía que desde esta leva á Estrada; por certo, esta prevista a construción dun encoro uns metros máis atrás da ferverenza, que modificaría significativamente a paraxe descrita e a dinámica xeral do río, razóns estas -entre outras- polas que xa se ten creado unha plataforma na súa contra.

Caldas é unha vila da que a historia se remonta á época dos romanos e xira en boa parte arredor das súas augas termais, hoxe en uso. Da época medieval conserva a Ponte do Bermaña, construída sobre fundamentos roma-

nos e na actualidade rodeada de choróns e salgueiros, elemento fundamental dun plácido recuncho entre o barrio de San Roque e o centro da vila. Moi preto deste, e pola beira do Umia, esténdese o **Parque**, antiga finca adquirida polo Concello e declarada "Paraxe Pintoresco" en 1962. Especies exóticas, exemplares singulares e fermosas plantas herbáceas e arbustivas constitúen os atractivos do xardín.

Desde o viaducto de Portas, na autopista Coruña-Vigo, enxérgase o Val do Salnés. Cómpre saír dela para adentrarse no concello de Meis: igrexas, pazos, **mosteiros**. O de **Armenteira**, do que as posesións chegaron a estenderse por todo o val do Salnés ata Cambados, atópase nas abas do Monte Castro; a súa fundación atribúese ó cabaleiro Ero de Armenteira, pero foi outro Ero, logo San Ero -do que se conta que estivo escoitando un reiseñor durante 300 anos- quen iniciou a construción da igrexa, de fachada románica na que destaca o caravel e a portada con 7 arquivoltas, única en Galicia. O interior, barroco, foi reparado hai pouco. Tamén se pode visitar o claustro, cadrado, do século XVIII

A uns dous km de Armenteira, sempre en ascenso, está Busto; hai que coller cara a esquerda para visitar a

Gravado da Pedro do Cribo



A comarca do Salnés, definida polo curso baixo do Umia (e os seus afluentes) e o val do mesmo nome, esténdese desde a Lanzada cara o interior, enmarcada polos montes Lobeira e Xiabre polo norte, Acibal e Castrove polo Sur.



◆◆◆
Pesie a ser zona ZEPA, incluída no convenio Ramsar e declarado espacio natural en réxime de protección xeral, o Complexo Intermareal Umia-Grove, A Lanzada, Punta Carreirón e Lagoa Bodeira é obxecto de continuas agresións.



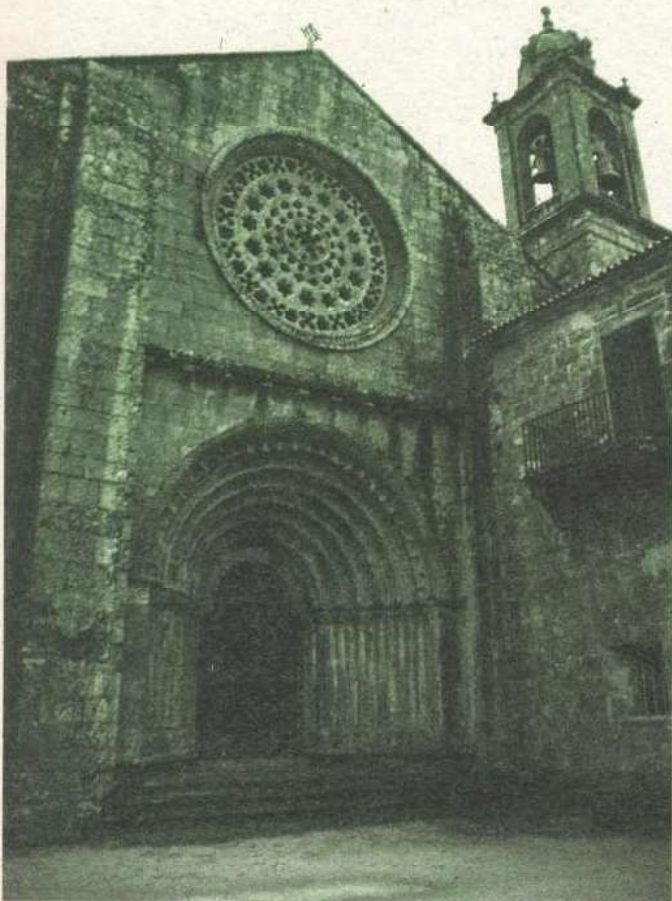
Pedra do Cribo, á que se chega por un camiño forestal que sae pola esquerda a un km do cruce. A Pedra do Cribo é un interesante petroglifo con tres tipos de gravuras correspondentes a distintas épocas: cervos, escea de equitación e laberinto con motivo circular que da nome ó conxunto.

De volta, percorridos uns 2,5 km pola pista asfaltada, hai á dereita un camiño que leva á casa forestal e merendeiro do Monte Castro, con vistas sobre a ría de Pontevedra: celulosas, Marín, illa de Tambo,...

En dirección a Poio a pista tórnase empedrada e atravesa o regato onde nace o río Mouro. Ofrece interesantes vistas sobre o Salnés: as suaves ondulacións do val, a paisaxe agrícola, a foz do Umia, o monte Lobeira enmarcando o val polo norte; e A Lanzada, O Grove,.... A uns 2 Km sae pola dereita un camiño empinado que entre cabalos bravos e eucaliptos leva ó reemisor do **Monte Castrove** cunha ampla vista panorámica sobre as rías de Arousa e Pontevedra.

O regreso pode facerse por Samieira, un miradoiro sobre a ría de Pontevedra, atravesando Meaño para

Fachada da igrexa do mosteiro de Armenteira



A Lanzada

chegar a **Cambados**, capital do **viño Albariño** e berce de Ramón Cabanillas e tamén do escultor Asorey, a quen está adicada unha praza a carón do Pazo de Figueroa. Cambados ben merece unha pausada visita: o Pazo, a praza de Fefiñáns, as ruínas de Santa María, as praciñas, as rúas e calellas, as casas brasonadas,... E no fondo da enseada un vello muíño de marés construído no século XVII.

En dirección ó Grove atrávesase o Umia para desembocar logo no istmo da Lanzada, a onde chega a influencia do Salnés. Desde a propia estrada xa se percibe o impacto ambiental das canteiras, que non é, por suposto, a única agresión a esta zona ZEPA (Zona de Especial Protección para Aves), incluída no convenio Ramsar -convenio sobre humedais de importancia internacional- e declarada espacio natural de interese xeral. Desde o **monte Siradella**, no Grove, onde a Xunta ven de crear un Centro de Interpretación que conta cunha sala de exposicións, avístase a práctica totalidade da zona protexida (**Complexo intermareal Umia-Grove, A Lanzada, Punta Carreirón e Lagoa Bodeira**) e percíbese en parte a súa problemática: os vertedoiros de lixo do Grove -un deles ardendo-, as construcións e a estrada sobre as formacións dunares, as chimeneas da incineradora de aceites usados,... Neste momento, por certo, existe un proxecto de transformación para A Lanzada que está sendo obxecto de polémica por non satisfacer os desexos de conservación de uns nin os de explotación turística de outros. Entrementres, cómpre tomar conciencia das agresións e das ameazas que inciden sobre a zona facendo perigar os valores xeolóxicos, ecolóxicos e paisaxísticos que no seu día a fixeron merecente das anteditas figuras de protección, da efectividade das cales hoxe poden existir fundadas dúbidas. En todo caso, e antes de dar por finalizado o roteiro, non está de máis achegarse ós penedos graníticos de Punta Carreirón para disfrutar desde eles da posta de sol sobre o mar.