

# O CANON E O VAL DO NEIRA: UNHA PAISAXE PARA DISFRUTAR

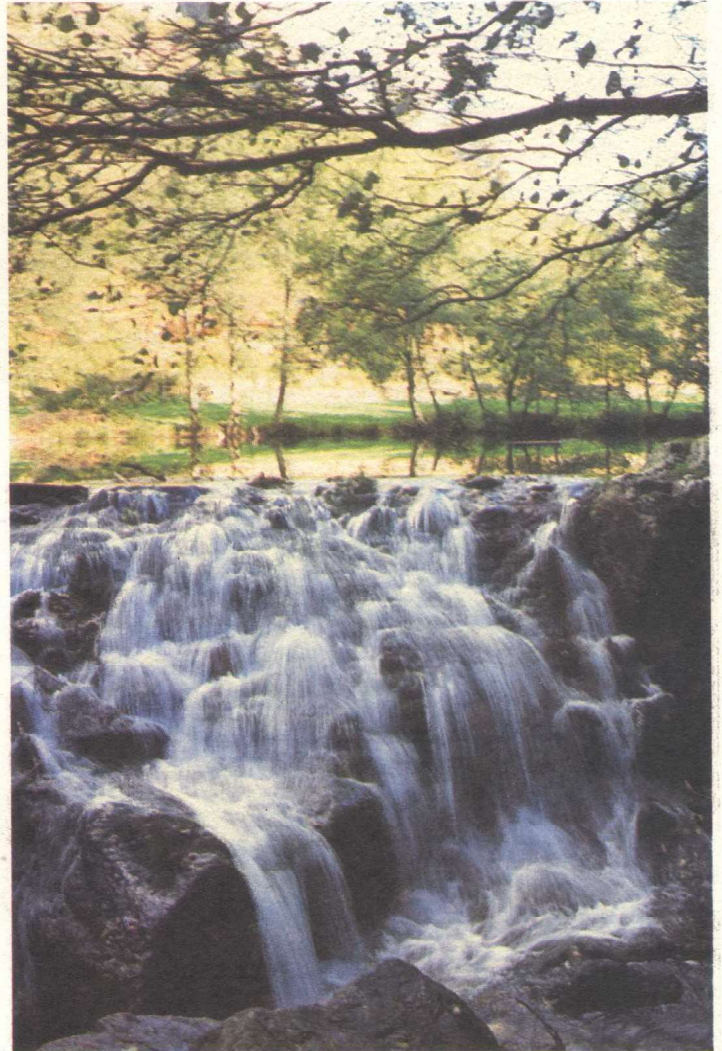
Daniel Vispo, Manuel Soto e Esther Rodríguez \*

A uns trinta kilómetros de Lugo, seguindo a estrada Nacional VI, no corazón dun Val en forma de cunca, atravesado polo río Neira, encontramos a vila de Baralla. Nesta vila, con nome de raíz precéltica *bar/barr = monte, rodeado de montes*, comezaremos a nosa andaina.

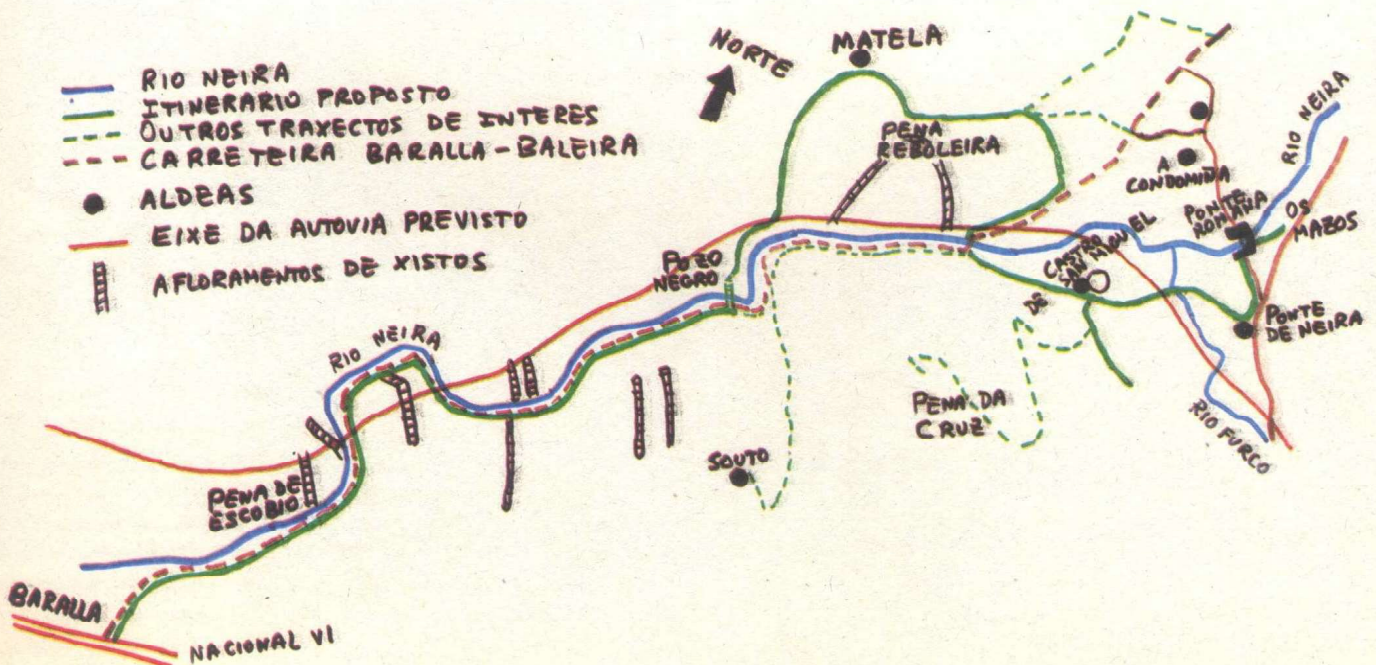
Collendo a saída de Baralla cara o Norte, pola estrada que vai a Baleira, paralela sempre ao cauce do río, entramos ben pronto nun estreito canón que nos conducirá até o mesmo corazón do Val, en San Miguel de Neira de Rei. A Pena do Escóbio marca o comezo do canón, e ao pé da mesma un caneiro remansa a auga para, nos días calurosos, ofertar-nos un apetecível baño. Pero hoxe, no outono, son os castiñeiros os que nos convidan cos seus froitos a distraer-nos nesta paraxe.

Nas beiras do canón, a un e outro lado do río, até chegar á ponte de San Miguel, unha continua masa de vexetación autóctona relaxa a nosa vista. A predominancia de carballos e castiñeiros, ven a sumar-se algún freixo, algunha mancha de faias, e a vexetación de ribeira, bidueiros e amieiros, sobre todo. É esta vexetación a que serve de refúxio a máis de cen especies, algunhas delas protexidas como o mártín peixeiro, a lontra, o gato montés ou o desmán dos Pirineos. O cauce do Neira ábrese traballosamente paso entre as vetas de xistos e cuarcitas que, de cando en vez, erguen sobre as dúas ladeiras grises e duras crestas. Aves rapaces, moitas delas protexidas pola súa escaseza, adoitan pousar nestes lugares ou voar dun penedo noutro, ofertando a súa silueta ao afeizoado naturista ou ao labrego coñecedor.

Do trabaloso camiñar do río son testimónio as profundas covas, como a do chamado Pozo Negro, que a forza da auga foi cavando despóis de saltar sobre esas duras vetas de xistos e cuarcitas. A bele-



Caneiro no Neira onde a Pena de Escóbio. Toda a ruta transcorre ligada ao salmónica río Neira.





za da súa paisaxe permanece acompañada pola lenda da nena que morreu afogada neste lugar: o seu pequeno cadelo branco aínda hoxe sae ao paso aos viaxantes solitarios para pedir socorro.

A presenza humana, non menos traballosa polas encostas da ribeira, manifesta-se nos pequenos prados que alternan coas masas boscosas. Resultado desta actividade, hoxe abandonada nos lugares máis difíceis, son os camiños e carreiros que aínda perviven, comunicando uns campos con outros e coas aldeas próximas. O camiñante pode facer todo o percorrido sen pisar o asfalto da pequena carreteira que desde Baralla cruza o canón e o val en dirección a Baleira e á Fonsagrada.

Desde o Pozo Negro podemos optar por continuar o curso do Neira até a Ponte de San Miguel, ou por subir monte arriba polo camiño que conduce a Matela para logo descer lixeiramente aos penedos da Reboleira (tamén chamadas penas do ramallo ou do ar) que, xustamente no vértice onde remata o canón e comeza o val, pero a uns 200 metros de altura sobre o curso do río constitúen un excelente mirador voltado a vez ao canón e ao val. Ollando sobre a Igrexa de San Miguel, e á esquerda, temos unha completa panorámica de todo o Val que, coa súa pradería sempre verde, veteadas de árbores, regatos, camiños e tellados, engaiola a vista do máis exixente naturalista. Mirando despois á dereita, cara Baralla, seguindo a traza do río, a vexetación autóctona das súas beiras arranca desde a máis profunda inconsciencia de calquera un sentimento de humana debilidade ante esa toda esa vitalidade que parece saír do mesmo río.

Continuamos adiante para descer ao val, primeiro por monte raso, pero ao pouco por carballeiras e soutos onde non resulta difícil atopar viciños cos que botar unha parrafada. Os cogumelos proliferan nas súas formas e cores máis diversas, ao igual que a variedade de tonalidades quentes da época outonal. Chegados ao val, voltamos á dereita para achegar-nos a Ponte de San Miguel de Neira. Os máis camiñantes poden optar entón por subir a Pena da Cruz, mirador turístico oficial e lugar de culto relixioso, para ter de novo ante

## UNHA HISTORIA A DESCOBRIR:

O Val de Neira de Rei, desde o seu corazón ubicado nas terras de San Miguel e de San Martiño de Neira de Rei, estende os seus brazos en todas as direccións, seguindo o cauce dos pequenos ríos e regatos, como os da Pena e de Xemil, e o do Furco, que van agrandando a vida e a forza do río Neira.

No propio nome do río Neira, -da raíz preindoeuropea "nar/ner/nor/naur = auga, río"-, encontramos á forza vestixios dun poboamento xa consolidado desde moito antes da ocupación romana. Os fragmentos de asta e o puñal en bronce (do 700-500 a.C) encontrados na Cova dos Penedos, na parroquia do Furco, ou os moitos castros, -aínda por estudar sistemáticamente-, que abundan no entorno do Neira son testemuña evidente do importante poboamento que na época prerromana do Castrexo traballou nas terras do Val.

O castro de Penarrubia, no que tén aparecido unha vaixela de cobre e bronce do castrexo prerromano, xunto cun ara votiva, muíños e moedas xa da época romana; os castros de Pedrafita e Vilachá, na parroquia de Camporredondo; o castro de San Miguel sobre o que asenta a actual Igrexa de San Miguel; o castro dos mouros (que traducido á linguaxe actual sería castro das pedras) e o castro de Carballo, na parroquia de San Martiño; xunto con algúns máis aínda sen catalogar, deben dar idea da enorme vitalidade que bulía, xa desde antes dos romanos chegaren a Galiza, no Val de Neira de Rei.

Esta vitalidade consolida-se na época romana coa vía Astúrica-Bracaerense (de Astorga a Braga), que cruzaba sobre o río Neira pola ponte romana dos Mazos. Xa na época medieval, esta vía chega a ser unha derivación do camiño francés cara Santiago de Compostela, e arredor dela non tardarán en medrar todos os servizos de hospedaría e culto que a peregrinaxe a Santiago demandaba. O ábside románico da Igrexa de San Miguel, co seu Pantocrátor, pertence precisamente a esta época; e tamén aquelas primeiras ferrerías que darían, máis tarde, lugar aos mazos de auga.

Nesta época medieval, coa residencia do Marqués de Alcañices no pazo da Condomiña (de "cum dominia" = dominio compartido entre dous señores), nace unha capitalidade administrativa sobre as terras de toda a comarca de Neira de Xusá que chegaría até tempos ben recentes. Aínda hoxe, no lugar dos Mazos, se conserva a denominada casa da Audiencia. Temos en resumo, unha dilatada historia aínda por estudar, descubrir e inventariar, pero da que os vestixios son numerosos.



*No Val do Neira sente-se fortemente a paz e a tranquilidade que a natureza harmoniosa nos transmite. As paisaxes tradicionais galegas poden viver-se aínda hoxe na súa plenitude.*



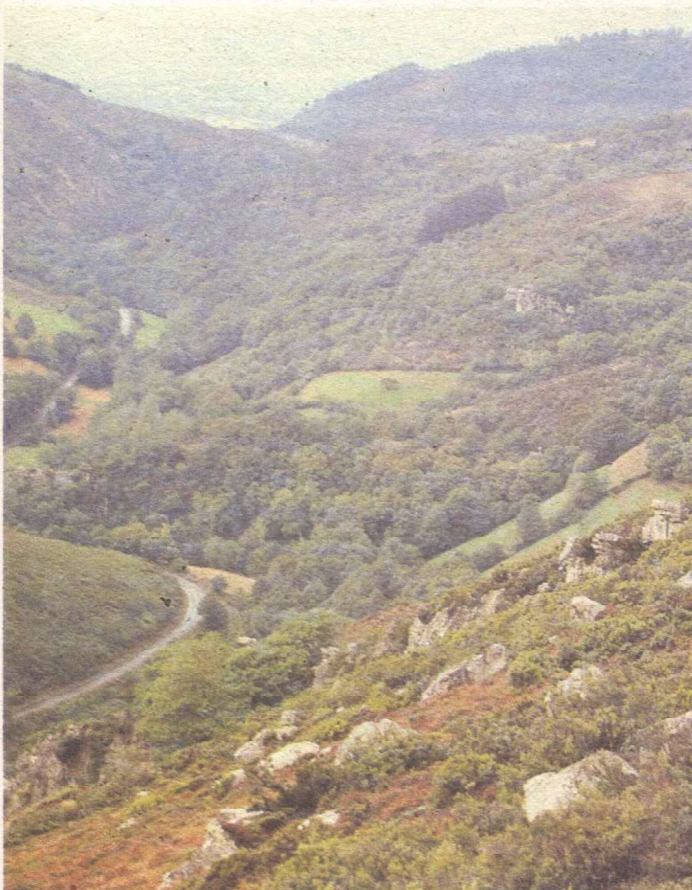
si a panorámica do val e do canón.

Outros conformarán-se con ficar a média ladeira, para contemplar o conxunto do val desde perto, ou descansar no magnífico soto. Uns e outros podemos axiña adentrar-nos no corazón do val. Sebes e ripisilvas dominan as lindes entre as leiras, os prados e as hortas. Acharemos aínda exemplos dunha arquitectura popular ben conservada, pero en desuso e que require pronta atención. Entre os fruitais predominan os pomares, cunha variedade que nos permite encontrar na mesma horta máis dunha dúzia de mazás diferentes. Cerdeiras, pereiras e nogueiras, xuntamente cos pomares, ofrecen os seus froitos durante todo o ano aos que, xá no outono, se suman as castañas.

Chegados a Ponte de Neira continuamos até a ponte Romana e, perto dela, podemos visitar o edificio dos antigos mazos en avanzado estado de deterioro ante a falta de accións encamiñadas a súa restauración e conservación. Fagamos nosa a chamada de atención á administración para que se sensibilice pola conservación deste patrimonio arqueolóxico industrial, que un dos seus propietarios nos transmita.

Sobre o panorámico Val, pode ún focalizar a vista e o andar cara esa encrucillada de camiños e regatos que se dan a mán nas parroquias de San Miguel e San Martiño, para rematar a viaxe camiño de Becerreá, á cabeceira do Furco, ou camiño de Camporredondo, seguindo o cauce do Neira. Ao final da viaxe, feita coa calma que a paisaxe se merece, teremos aprendido a disfrutar desa outra calma que transmite a contemplación da natureza. ■

(\*) Os autores agradecen a colaboración de Montse e Marisa, veciñas de Neira de Rei e excelentes guías.



O canón do Neira combina os campos e pastos cunha rica vexetación autóctona. Só as áreas de grandes pendentes, que chegan ao 200%, se nos mostran espidas e agrestes.

## O VAL DA POESIA

Antes de que a primeira escavadora chegue a fender aquel fogar no que medrou o poeta Luis Gonzáles López Lois do Cando, os versos do seu xa centenário poema "Neira de Rei" foron escritos de novo para espertar as conciéncias na defensa deste val, considerado como un dos máis belos das terras luguesas, contra a destrución que a Autovia do Noroeste amiaza:

A terra cuberta de fruitas e froles,  
A terra das nenas con caras de soles  
A terra encantada de Neira de Rei.

Nos anos primeiros da miña crianza,  
Correndo sin treguas por sotos e prados,  
Subindo cerdeiras, saltando valados,  
Os tempos mellores da vida pasei.

Alí son as nenas xeitosas, garridas,  
Alí vin as caras máis lindas da terra,  
O chan ten os puros perfumes da serra,  
I a paz dos patriarcas en ela atopei.

...

Pero a poesía segue a frolecer en Neira de Rei e, na pluma de Manuel Rodríguez Castro, cura de Neira de Rei, chama a loitar contra a Autovia:

### A MORTE DO VAL

Autovia que me fendes  
por metade o corazón,  
olla ás bágoas das árbores,  
dos prados ó seu verdor,  
ó cantar dos paxariños  
chiando contra a polución.  
Sempre serás maldicida  
porque extermina-la vida  
dos peixiños que, no leito,  
non terán, xá, augas limpas,  
nin o listo martín peixeiro.

Val louvado, Val lembrado,  
por xentes de terra e mar,  
por letrados e poetas:  
Fole, Correas... Cando,  
Ana Kiro co seu cantar.  
Triste historia, fin de século  
pro val de Neira de Rei,  
onde sempre paz gocei,  
conforto e gusto estético,  
que, pra sempre, perderei.

Son as almas de cemento,  
-cultura só pro diñeiro-  
os que dirixen os proxectos,  
sen ollar que os bos labregos  
qué comerán?...sen os leiros.

Salvemo-lo Val do Neira  
coa carraxe de protesta,  
todos xuntos nunha xeira  
para que a xeración vindeira  
non emigre a outras terras.  
Non rexeitamo-la via,  
queremos prosperidade.  
Xa que hai outra alternativa...  
Non nos amarguen a vida,  
fuxan co "invento" diante.