

cerna

revista galega de ecoloxía e medio ambiente



Inverno 2008 • Número 57 • 3 €

Balanceda da lexislatura • Cambio Climático • Entrevista a Emilio Fernández
Núcleos de sustentabilidade • Monte Cabalar • O lobo • Crise




Transporte:
O tren de proximidade

De haber un bico Galicia Calidade, sería este.

ADEGA DOS EIDOS, S.L.
AGUAS DE CABREIROÁ, S.A.
AGUAS DE MONDARIZ :
FUENTE DEL VAL, S.A.
AVÍCOLA DE GALICIA, S.A.U.
BODEGAS RUCHEL S.L.
CASA BRANDARIZ
CASA DE CACHEIRO
COOPERATIVAS ORENSANAS
S. COOP. LDA. "COREN"
CORUÑESA DE ETIQUETAS, S.L.
EXPLOTACIÓN AGROPECUARIA
DE VILANE, S.A.
FEIRACO LÁCTEOS, S.L.U.
GALLEGO PEREIRA FRIGORÍFICOS, S.L.
GARGALO, S.L.
HIJOS DE RIVERA, S.A.
HORNOS SANFIZ, S.A.
HOTEL AUGUSTA SPA
RESORT **** SUPERIOR
HOTEL LOUXQ
INGAPAN, S.L.
TERESA RIANXEIRA, S.A.
LECHE DE GALICIA, S.L.
LUIS ESCURIÓ BATALLA, S.L.
MATERIAIS CERÁMICOS, S.A.
MEDALLADORES DE LONGUEIRÓN
DE FISTERRA, S. COOP. GALEGA
MOLDURAS DEL NOROESTE, S.L.
PAQUITO, S.L.
PUERTO CELEIRO, S.A.
QUEIXERÍA CAS LEIRAS, S.L.
QUEXERIAS CASTILLO DE PAMBRE, S.L.
RAMIRO MARTÍNEZ, S.L.
SIDREM GALLEGA, S.L.
TORRE DE NUÑEZ DE CONTURIZ, S.L.
TRANSPORTES ALTO RADIO, S.A.
VIDISCO, S.L.
VILARVÍN S.L.


galiciacalidade

GALICIA CALIDADE, É SÓ AQUILO QUE PODEMOS CERTIFICAR,
SÓ OS PRODUTOS E OS SERVIZOS COA MAIOR CALIDADE GALEGA CONTROLADA E CONFIRMADA.

 XUNTA DE GALICIA
CONSELLERÍA DE INNOVACIÓN
E INDUSTRIA
Dirección Xeral de Promoción Industrial
e de Estratexia da Información

ACTUALIDADE	4
RECURSOS	11
ECOLOXISMO	
XXXIII ASEMBLEA XERAL DE ADEGA	12
Belén Rodríguez	
BALANCE LEXISLATURA	14
Fins Eirexas	
CONCURSO EÓLICO	16
Daniel López Vispo	
A CRISE ECONÓMICA	24
María Xosé Vázquez	
TRANSPORTES	
O TREN DE PROXIMIDADE É POSÍBEL	26
Xosé Carlos Fernández	
CAMBIO CLIMÁTICO	
O PLAN DE ACCIÓN DA XUNTA DE GALICIA	31
Emilio Manuel Fernández Suárez	
ENERXÍA	
USO DA ENERXÍA SOLAR NA UDC (II)	34
Xesús Giz	
REPORTAXE	
NÚCLEOS DE SOSTIBILIDADE	38
Belén Rodríguez	
FORESTAL	
MONTE CABALAR	42
Fuco Xabier Barreiro Carracedo	
MONTES VECIÑAIS DA ESTRADA E AGOLADA	45
Frouma Forestal	
VIVENDAS DE MADEIRA	47
Adela Figueroa Panisse	
BIODIVERSIDADE	
II XORNADAS SOBRE O LOBO GALEGO	50
Belén Rodríguez	
FLORA E FAUNA DE GALIZA	52
X. Salvadores, M ^a Xosé Castro, Gema Pérez	
PROXECTO RÍOS	
CURANDO O RÍO TEA	54
Ramsés Pérez, Marga Minguéns, Paco Bañobre	
ECOLOXÍA NO COTIÁN	
Ramsés Pérez	56

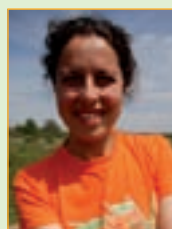
MOVEMENTO ANTICRISE

A comezos de ano e coas eleccións autonómicas á vista, as reflexións sobre o futuro son ineludíbeis. Así o fixo Adegas na súa XXXIII Asemblea Xeral e nos balances anual e de lexislatura. Claros e oscuros nas políticas ambientais tras o cambio na Xunta en 2005: non podemos falar de retrocesos, pero algúns dos cambios que se demandaran, mesmo que se prometeran, non chegaron a ser realidade.

Mais a conxuntura ten un elemento novidoso, do que ninguén se pode abstraer, nin tan sequera e afortunadamente, o plantel político: a Crise. Agroman os foros sociais que concluintemente definen a crise como resultado do fracaso do actual sistema económico, o neoliberalista, e aínda máis, o capitalista. Apostan pola mudanza do sistema, un cambio fondo cara a concepción doutro modelo realmente sostíbel e consecuentemente realista, no que a enerxía e os recursos naturais son finitos, no que o consumo debe deixar de ser consumista e no que a sociedade participe das decisións políticas.

Este número 57 de Cerna recolle ademais algunhas das demandas clásicas do ecoloxismo que agora máis que nunca cobran senso: transportes sostíbeis e eficientes, como o tren de proximidade para Galiza, unha economía equilibrada e benevolente co medio, un urbanismo ordenado e creado para o cidadán, non para os vehículos motorizados, sistemas de uso eficiente da enerxía renovábel, ou o Plan de Acción fronte o Cambio Climático. Compre destacar, no eido forestal, o proxecto Monte Cabalar como exemplo de cooperativismo e xestión sustentábel do monte. No eido local, os chamados núcleos de sostibilidade superan a proba experimental á que se someteron desde hai tres anos. Agora súmanse á lista máis concellos para contribuir ao obxectivo.

Os criterios de sostibilidade, que non de crecemento, deben introducirse nos diversos departamentos gobernamentais, quizás o principal reto da nova lexislatura, tal e como sentenza nesta publicación Emilio Fernández, director xeral de Desenvolvemento Sostíbel.



ENTREVISTAS

VIRXINIA RODRÍGUEZ	17
Secretaria Xeral de ADEGA	
EMILIO FERNÁNDEZ	20
Director Xeral de Desenvolvemento Sostíbel	

cerna

Tel. e Fax: 981 570 099
Travesa de Basquiños, n.º 9 baixo
15704 Santiago de Compostela
Correo electrónico: cerna@adega.info
Web: www.adega.info

COMITÉ DE REDACCIÓN:

Belén Rodríguez, Xesús Pereiras, Ramsés Pérez, Pepe Salvadores, Alberte Sánchez e Manuel Soto.

EDITA: ADEGA (Asociación para a Defensa Ecolóxica de Galiza). Inverno - 2008

Nos artigos asinados, respéitase a normativa lingüística do texto orixinal. CERNA non se fai copartícipe, necesariamente, das ideas, opinións e afirmacións dos autores. Todo o material da revista pode ser reproducido sempre que se cite a fonte, esceptuando as fotografías, para as que sería necesario contar co permiso dos autores. CERNA editase en papel reciclado 100 %, para preservar os bosques e contribuir á reciclaxe do lixo. As capas son de papel libre de cloro.

DIRECCIÓN
Manuel Soto
REDACCIÓN
Belén Rodríguez

DESEÑO E MAQUETACIÓN
Alberte SR
FOTOGRAFÍA DA CAPA
Alberte SR
FOTOGRAFÍA
Alberte Sánchez - Ramsés Pérez

ADMINISTRACIÓN
Silvia Amor
IMPRESIÓN
Grafinova, S.A.
D.L.: C-913/1986 ISSN: 1136-2677

O DEBATE DA ENERXÍA

Ramsés Pérez



Adega critica a falla de participación e transparencia coa que se elaborou o Plano Sectorial Eólico, tramitado pola Consellaría de Industria. Alega a inexistencia dun proceso previo de debate e consulta dos diversos sectores afectados (comunidades de montes,

concellos, sector turístico, empresas, colectivos ecoloxistas e de defensa do patrimonio, etc.) onde se analizasen as posibles consecuencias de aumentar a 6.500 Mw a potencia eólica para o ano 2012 en Galiza, tanto ambientais, como socioeconómicas ou territoriais. Adega cre que se debe fuxir do simple produtivismo enerxético e planificar a xeración de enerxía con criterios sostíbeis que incorporen os principios de suficiencia, eficiencia e sustentabilidade; sobre todo, ao tratárense da adxudicación de concesións indefinidas, sen data de vencemento.

Ao mesmo tempo, rexurde o debate sobre a enerxía nuclear estimulado polo "lobby" atómico. Neste campo, Adega reitera a súa negativa a considerar esta forma de enerxía como alternativa ao esgotamento do petróleo, pola súa perigosidade, pola problemática dos residuos radioactivos, pola limitación das reservas de uranio, polo seu elevado prezo, e pola contaminación xerada no proceso de transformación.

IN PASS EN CONSERVACIÓN

Tamén máis transparencia e participación pública reclama Adega no Parque Nacional das Illas Atlánticas, tras constatar que o Padroado das Illas leva sen reunirse desde xullo de 2005. Este órgano, que debe convocarse ao menos dúas veces ao ano, é o que debe garantir que a xestión do parque se estea a facer correctamente e tamén o que permite a interlocución cos sectores sociais. Quizais a inexistencia desta interlocución é a que favoreceu a execución de intervencións urbanísticas desordenadas nas Illas Atlánticas ou o manexo erróneo da súa vexetación. Adega denuncia a cimentación de camiños na Illa de Ons, a extracción de pedra dunha vella salgadura e dun antigo mosteiro inventariado pola D.X. de Patrimonio ou a "limpeza" de vexetación singular nas Illas Cíes, como a herba de agulla ou *Erodium maritimum*, o toxo costeiro e a camarriña. Namentres, continúa a expansión de plantas invasoras.

Ramsés Pérez



Noutro espazo protexido, o Humidal de Baldaio, Adega chama a atención sobre a realización de actividades incompatíbeis coa conservación como a práctica de "kite-surfing", parapente a motor ou avionetas en prácticas. A forte emisión de ruidos e a intrusión destes aparellos en áreas de cría causan prexuízos ás especies protexidas e ameazadas, aínda que sexa unha zona de especial protección de aves.

DÍA MUNDIAL SEN COMPRAS: "O BASTANTE É SUFICIENTE"

Ramsés Pérez



"Por un Nadal máis ecolóxico" foi a campaña de Adega lanzada no Nadal fronte o desbaldimento de enerxía, o consumo sobredimensionado e a esquilma de recursos. As recomendacións propostas nestas datas fanse extensíbeis ao resto do ano e xiran arredor do aforro enerxético en luminaria nos concellos e da necesidade de controlar as nosas ansias de consumo.

Tamén o pasado 28 de novembro se celebrou o Día Mundial sen Compras baixo o lema "o bastante é suficiente" que trataba de que os consumidores se fixeran algunhas destas preguntas antes de mercar:

- De verdade o preciso?
- Voulle dar uso suficiente que compense o investimento?
- Cantos teño xa?
- Podería pasar sen el?
- De onde vén este produto?
- Porque mans pasou?
- Como se fabricou?
- Vai supor moito lixo isto que merco?
- Hai outra alternativa que sexa máis ecolóxica?
- Canto me vai durar?
- Pódese reciclar?
- Faime máis feliz mercalo?
- Estou sendo vítima da publicidade?
- É bo para a saúde?

AGORA TAMÉN O RÍO TRIMAZ

O estado de acidificación polo que pasa o río Eume pode repetirse no río Trimaz, afluente do río Ladra que se atopa en zona de Rede Natura. A causa é a mesma: o depósito de material procedente das obras da autoestrada Ferrol-Vilalba. Adegas realizou análises neste afluente que indican niveis de pH por debaixo de 4,6, case 1000 veces máis ácido que no seu estado normal. Por outra banda, o río Chamoselo e o Lavadoiro, afluentes do Eume, arrastran importantes

cantidades de materiais pesados e seguen amosando valores de pH por baixo de 3,6. Especialmente preocupantes son os niveis de cromo, níquel, cadmio, arsénico e uranio, este último con valores que superan 24 veces o recomendado pola Organización Mundial da Saúde. O aporte de carbonato cálcico realizado pola Consellaría de Medio Ambiente sobre estes afluentes, segundo Adegas, non está sendo eficaz e podería causar aínda máis problemas técnicos e ambientais.

ADEGA



ROTEIRO AO FOXO DE GUENDE

O domingo día 9 de novembro, ADEGA organizou un roteiro no concello de Bande, polos montes da Serra do Xurés, coa intención de visitar un dos foxos que mellor se conservan en Galiza de tipoloxía "de cabrita". O foxo ou a Casa do Lobo de Guende é un elemento singular do noso patrimonio etnográfico que se empregaba para dar

captura ao lobo utilizando como cebo unha cabrita que se poñía no alto dunha pena arrodeada dun muro de pedra duns 2 metros de altura. A ruta foi guiada polo arqueólogo David Pérez, coñecedor da zona, quen ademais comentou algunhas das lendas relacionadas co lugar.

EN BREVE

Campaña pola saúde dos ríos galegos. Con esta campaña, Adegas tenta achegar posturas e concienciar á cidadanía da necesidade de conservar, recuperar e protexer os ciclos fluviais e que está dirixida principalmente a concellos, pescadores e colectivos locais. Dentro da campaña desenvólvense charlas en varios municipios polos que transcorren ríos e convócase un concurso fotográfico sobre agresións ás augas continentais.

Movements Sociais. Adegas participou na Feira de produtos ecolóxicos anual de Terractiva, na Marcha Mundial das Mulleres e no Foro Social Galego, todos eles encontros onde se pretende recuperar os dereitos da sociedade fronte aos poderes económicos e públicos, coincidindo ademais co 60 aniversario da Declaración Universal dos Dereitos Humanos.

Protexer ao lobo. Adegas felicitou a un veciño de Mazaricos que gravou o ataque dun lobo para esixir compensacións xustas e rápidas, en vez de tomar medidas "drásticas" pola súa conta. Tamén apoiou a un veciño de Mondoñedo que foi sancionado por criar un lobo en cativeiro cunha multa de 6.000 euros.

Congreso Internacional de Valorización Integral do Monte. Adegas participou neste evento no que se deron cita expertos nos ecosistemas forestais e presentou o seu relatorio sobre o papel da muller na valorización do monte, enmarcado no programa de traballo "Muller, Naturalmente".

Vertido en Pobra do Caramiñal. Adegas denuncia ante Medio Ambiente o vertido de lamas de depuradora e de refugallo sen tratamento previo nas inmediacións do polígono industrial da Tomada.

O NOVO PLAN DE RESIDUOS, MELLOR PERO NON O SUFICIENTE

A análise que fai Adegas do Plano de Xestión de Residuos Urbanos de Galiza é positiva en canto aos principios dos que parte a planificación, pero non tanto dos seus contidos centrais. Adegas reconece cambios estimábeis con respecto ao modelo anterior de SOGAMA, aínda que segue botando en falla unha maior aposta pola compostaxe aerobia (modelo Barbanza), unha maior comarcaliza-

ción das plantas de tratamento, un maior esforzo na redución da porcentaxe de incineración que o plano sitúa nun 30% como mínimo para o 2017. A entidade ecoloxista sinala tamén a lentitude coa que se desenvolve o proceso de tramitación do plano e reclama a mudanza do actual modelo de recollida selectiva cara ao utilizado en Nostión e no Barbanza, a recollida separada das

fraccións húmida e seca. Critica ademais que a Xunta pretenda cambiar o modelo de xestión do Barbanza (compostaxe aerobia) polo de Nostión (biometanización), sen que exista información dos resultados ambientais deste último.

Ademais, Adegas vén de participar no XX Encontro estatal de amantes do liño, cuxas conclusións se poden consultar na web www.adegas.info.

PLATAFORMA POLA DEFENSA DA RIBEIRA SACRA

Adega impulsa esta plataforma constituída por entidades e asociacións da comarca para frear os novos proxectos hidroeléctricos propostos para a bacía

Miño-Sil e tamén para evitar no posíbel o impacto ambiental da autoestrada A-76 de Ourense a Ponferrada, que atravesará varios espazos protexidos.

Ramsés Pérez



A PENITENCIA DIARIA DOS RÍOS

A falta de planificación de moitas actuacións públicas e privadas recae sobre os cursos fluviais. A reiterada contaminación do río Sar facía constancia de novo o pasado mes de novembro cando Adega Compostela denunciaba a presenza de sólidos en suspensión procedentes das obras de construción dun colector desde Pontepedriña ata San Lázaro. O colectivo reclama a elaboración dun "plan especial de mínimo impacto" cando se acometan actuacións deste tipo ou similares sobre os ríos. A asociación tamén quixo chamar a aten-

ción sobre a contaminación do rego de Xermar, na parroquia de Arca (O Pino), onde verten directamente as augas fecais. As novas urbanizacións do lugar carecen de depuradora. Algo similar sucede no polígono industrial de Botos, en Silleda, no que a depuradora non funciona e permite verter augas residuais no río Asneiro, afluente do Deza. Adega, xunto coa Sociedade de Caza e Pesca de Silleda alertaron sobre os vertidos e sobre os danos provocados na fauna piscícola na que se atopa o salmón, especie en regresión en Galiza.

O COMPROMISO DA DEPURADORA

Sería a primeira batalla gañada de Adega Condado-Paradanta, logo dun ano de existencia. A nova depuradora do concello da Cañiza semella unha realidade cada vez máis próxima, tras o anuncio do delegado da Deputación de Pontevedra do planeamento e do investimento de recursos para a construción de novas instalacións que depuren as augas residuais do municipio pontevedrés que durante anos foron unha das fontes contaminantes dos ríos Deva e Ribadil. Adega presen-

tou ante o concello da Cañiza 3.500 sinaturas da veciñanza reclamando unha solución ao estado cada vez máis deplorable dos afluentes, debido sobre todo a vertidos procedentes de áreas industriais. Agora Deputación e Concello amosan vontade en colaborar conxuntamente para pór remedio á contaminación dos ríos Deva e Ribadil que, en varias ocasións, obrigaba a cortar o subministro de auga para o abastecemento público dos concellos de Arbo e Crecente.

NA LAGOA DE ANTELA PÉSCANSE NEUMÁTICOS

Adega-Ourense denunciou ante a Dirección Xeral de Conservación da Natureza o depósito de milleiros de rodas nunha das pozas da lagoa de Antela, en Xinzo de Limia. Adega pide que se atopen aos responsábeis de tal atentado ambiental e que, alén da sanción procedente, se lles obrigue a retirar os pneumáticos da lagoa, un ecosistema especialmente feble ante este tipo de agresións.

Adega Ourense tamén se concentrou diante do concello de Ríos con veciños cuxas terras están contaminadas por lodos e augas residuais procedentes da depuradora municipal e que, por tal motivo, non poden producir en Agricultura ecolóxica.

Xoan Vialboa



O SILENCIO CÓMPlice DA ADMINISTRACIÓN

A Xunta non contestou a ningunha das alegacións presentadas por veciños, ecoloxistas e, mesmo, polo concello de Mondoñedo en contra do proxecto de minicentral da empresa "Segel S.A." na ferverza do río Tronceda, segundo Adegas A Mariña. Aínda así a empresa xa dispuxo o pago da expropiación dos terreos, un procedemento irregular por realizarse antes de que a Xunta declarase os terreos de utilidade pública. Ademais das formas, Adegas critica a actitude permisiva das

Consellarías de Política Territorial e Medio Ambiente con este proxecto denominado Minicentral do Salto de Cabana que aproveitaría o 90% do caudal e que, ademais, estaría situada nun espazo protexido como Rede Natura. Tamén afectaría á piscina fluvial do concello e ao seu contorno coñecido como "Área recreativa da Ferverza", un dos reclamos turísticos da zona. Adegas pediu a revisión e caducidade da concesión de dito aproveitamento hidroeléctrico a Augas de Galiza.

Xosé Chao



"A POR TODAS" CO TREN DE PROXIMIDADE

Adegas Lugo non desiste na súa loita a favor do tren de proximidade que favoreza a comunicación da provincia de norte a sur e co resto de Galiza, nomeadamente, coa capital galega. Alén de impulsar unha campaña

de recollida de sinaturas, súmase a iniciativas que defenden a permanencia das estacións ferroviarias en núcleos de poboación minoritarios fronte ás pretensións de Renfe de eliminar apeadoiros.

UN CAMPO DE GOLF EN REDE NATURA?!

Trátase dun campo de Golf de 18 buratos, un dos máis grandes de Galiza. O proxecto proposto, apoiado polo concello do Grove e os empresarios da comarca, conta co rexeitamento do Colectivo ecoloxista do Salnés e de Adegas, polo carácter de insostibilidade propio deste tipo de instalacións e pola súa localización no Complexo intermareal Umia-O Grove, provisto de sendas figuras de protección ambiental: Zona de Especial

Protección Para as Aves (ZEPA-UE), Lugar de Interese Comunitaria (LIC-UE), Humidal de Importancia Internacional (Convenio Ramsar), Zona de Especial Protección dos Valores Naturais (Xunta de Galiza), e Humidal Protexido (Xunta de Galiza). A Consellaría de Medio Ambiente está a agardar a publicación do Plan de Usos e Xestión da zona para pronunciarse sobre o proxecto.

EN BREVE

ORDES-CERCEDA. Tras oito anos de existencia, esta delegación de Adegas constitúe nova directiva e acolle aos concellos de Carral, Cereda, Frades, Mesía, Ordes, Trazo e Tordoia. A súa presidenta é Montserrat Rei, veciña de Ordes. Actividades como a de Sogama, o vertedoiro de Areosa, a térmica de Meirama e a mina de carbón ou proxectos de concentracións parcelarias centran o traballo ecoloxista da delegación.

COSTA DA MORTE. Adegas advirte aos veciños de Corcubión que o Plano Acuícola non garante os postos de traballo para a poboación local e recoméndalles que non vendan os terreos ao primeiro postor.

O CARBALLIÑO. O concello de Avión acordou por unanimidade declarar o río Couso e o seu val como Espazo Natural de Interese Local (ENIL), ameazado pola construción dunha minicentral hidroeléctrica. A proposta feita a instancias de Adegas e da veciñanza da parroquia de Amiudal foi adoptada e aprobada polo goberno municipal para protexer o espazo e tamén o patrimonio, xa que o río conta cunha canalización tradicional de hai 100 anos chamada "levada".

TRASANCOS. Adegas denuncia danos no río Freixido que foi desviado por mor dunha obra no enlace das Lagoas coa estrada en dirección ao porto exterior de Ferrol. Este afluente xa sufrira anteriormente vertidos de augas residuais do colector de Río do Pozo.

PONTEVEDRA. En Vilanova de Arousa, os afectados pola obras do polígono industrial Tremeo-András, que ocupará 900.000 m² no Monte Lobeira, piden axuda a Adegas para reducir o impacto das novas infraestruturas. Algúns viais do polígono atópanse sobre o plano moi preto das casas dos veciños de Tremeo, os cales solicitan o cambio de trazado. O colectivo prevé ademais que desaparezan numerosas minas de auga por mor das obras.

VIGO. O concello de Pazos de Borbén constrúe unha depuradora ilegal no lugar de Amoedo sen licenza nin permiso de Augas de Galicia. O feito foi denunciado por Adegas que ademais critica a localización da depuradora nunha zona húmida na cabeceira do río Alvedosa poñendo en risco o ecosistema en caso de mal funcionamento das instalacións. O afluente xa está a recibir vertidos reiterados procedentes do Polígono industrial de Amoedo, o cal non dispón de depuradora propia. Adegas levará o caso á Fiscalía de Medio Ambiente.

GALIZA NON É "ZONA LIBRE DE TRANSXÉNICOS"

A Plataforma Galega Antitransxénicos pediu ao Parlamento galego que se pronunciase sobre a declaración de Galiza como zona libre de transxénicos. O acordo tomado polos grupos parlamentarios foi calificado de ambiguo e contradictorio polos membros da Plataforma. Por un lado, a resolución evita facer alusión ao concepto "zona libre de transxénicos", pero insta á

Xunta a que, no ámbito das súas competencias, non contemple a produción de cultivos modificados xeneticamente destinados ao consumo humano e animal e que garanta a non contaminación xenética de producións tradicionais ou ecolóxicas. A contradición chega cando o Parlamento anima ao Goberno galego a incentivar a investigación en biotecnoloxía e enxeñaría xenética.



FALTAN 40 DEPURADORAS

Todas as depuradoras de poboacións con máis de 2.000 habitantes en Galiza están en construción, adxudicadas ou en licitación, segundo a Consellaría de Medio Ambiente, agás os concellos de Sanxenxo e Ribeira, por non poñer a disposición os terreos. Desde 2005 foron 12 as estacións de depuración que se puxeron en marcha e 24 as que se

ampliaron e melloraron. Queda a partir de agora un ano para a execución doutras 40 novas depuradoras para cumprir coa posta en servizo e melloras das 76 instalacións prometidas por este Goberno dentro do Plano de Saneamento de Galicia 2005-2009, para cumprir coas prerrogativas das directivas europeas.



AXUDAS AO AFORRO ENERXÉTICO

O Instituto Enerxético de Galicia (INEGA), organismo adscrito á Consellaría de Innovación e Industria, seguindo o programa de aforro e eficiencia enerxética para 2008, dispuxo varias ordes de axudas para o sector da industria, do transporte, da edificación, de servizos públicos, da transformación e da enerxía. Segundo o Inega, estas actuacións permitiron aforrar máis de 72.000 toneladas de petróleo, o que equivale ao consumo enerxético anual dunhas 16.000 familias galegas. O aforro económico estímase en 19 millóns de euros.

A maior parte dos orzamentos foron destinados a proxectos de servizos públicos (tratamento da auga, recollida dos residuos, sanidade, iluminación pública...). Destacaron as melloras de instalacións de potabilización, abastecemento e depuración, auditorías enerxéticas en coxeración e novas instalacións de iluminación exterior de alta eficacia (os concellos poideron acadar o 40% do financiamento do custo global). Atendeuse tamén o aforro enerxético de edificacións, para a rehabilitación envolvente térmica, para mellora de instalacións e do alumeadado interior das vivendas, así como novas instalacións térmicas de alta eficacia. Tamén houbo dotacións para as industrias localizadas en Galiza que, neste ano acollen por primeira vez ao sector pesqueiro con subvencións do 70% do total investido en auditorías enerxéticas para buques de pesca.



OS PENEDOS DE TRABA SON PAISAXE PROTEXIDA

Por fin!, os Penedos de Traba e Pasarela situados nos concellos de Laxe e Vimianzo son declarados Paisaxe Protexida pola Xunta. As formacións graníticas que reciben nomes como "o Castelo", "Torre da Moa", "Pena da Aguia", "Rascabolos", etc., son protagonistas de contos, lendas e consérvanse ao lado doutros restos arqueolóxicos de importante valor natural e cultural. Non foi ata marzo de 2006 cando o Parlamento propuxo adoptar medidas

para "manter a integridade dese contorno". Aínda así, durante estes dous últimos anos os penedos estiveron sometidos a ameaza das canteiras, apoiadas polo concello de Vimianzo. Grazas á oposición de veciños, colectivos culturais e ecoloxistas, o espazo mantívose á salvagarda. Agora coa declaración de Paisaxe Protexida dáse un paso máis na conservación dos penedos, mais a súa protección só será efectiva se se elabora un plano de conservación e xestión.

AS CONTAS DE REGANOSA

O Comité Cidadán de Emerxencia para a Ría de Ferrol presentou un novo escrito ante a Fiscalía do Tribunal Superior de Xustiza de Galiza para denunciar máis irregularidades nas contas de Reganosa. Asegura que desde 2004 a entidade empresarial manexa dous orzamentos distintos cunha diferenza de 100 millóns de euros, utilizando o menor para xustificar avales ou

pagar impostos, e o maior para solicitar retribucións do Estado. Este ano, segundo o CCE, Reganosa recibiu 44,2 millóns de euros de retribucións, o que equivale a 1 millón de euros/ano por cada traballador da empresa. Por outra banda, a empresa ten garantido o 100% do seu investimento e da súa amortización por realizar unha actividade, a regasificación, regulada pola Administración.



ENCE "FAI DAS SÚAS"

A Asociación para a Defensa da Ría de Pontevedra acude de novo ante a Fiscalía para denunciar que Ence fixo recheos nas balsas de decantación do complexo. Ence negou o feito, tamén ante a Dirección Xeral de Costas, pero APDR insiste e proporciona material documental e gráfico que supostamente o demostran. Ademais alerta de que

pode haber risco de contaminación do material empregado no recheo pola presenza de cantidades significativas de mercurio nas balsas. O grupo ecoloxista lémbrolla a Ence que a súa condena por delito ecolóxico continuado tivo lugar cando as balsas de decantación eran empregadas no proceso de produción.

EN BREVE

FAVORES CLIENTELISTAS

Grupos representativos do ecologismo galego acusan á Consellaría de Medio Ambiente de facer unha concesión de axudas a asociacións ambientais "a medida" dos seus intereses. ADEGA, APDR, CEMMA e ERVA, rexeitan a modificación das bases da convocatoria pola que se favorecen organizacións de recente creación e descoñecida actividade, como a FEGAMA, a cal recibiu o 55% do conxunto total das subvencións (600.000 euros). Os colectivos denunciante cren que este é un intento por parte do conselleiro, Manuel Vázquez, de mermar a presenza e influencia social das entidades ambientais mais "incómodas".

FORO SOCIAL GALEGO.

O 5, 6 e 7 de decembro celebrouse en Santiago de Compostela o primeiro Foro Social Galego ao que asistiron a maioría dos movementos sociais de Galiza para darlle unha resposta á crise global. O encontro foi o primeiro chanzo na busca de alianzas e mobilizacións en contra do actual modelo neoliberalista. A intención do FSGal é a de levar este ideario ao vindeiro Foro Social Mundial que ten lugar en Belem do Pará (Brasil).

CAMBIO CLIMÁTICO

A décimocuarta Convención Marco das Nacións Unidas sobre Cambio Climático celebrada no mes de decembro en Poznan (Polonia) non acadou os compromisos agardados polo movemento ecoloxista. Neste evento tratábase de establecer un novo acordo internacional para a redución das emisións de gases de efecto invernadorio que substituíra ao Protocolo de Quioto despois de 2012. Como novidade, os países en vías de desenvolvemento tamén falan de límites: entre un 15 e un 30%. Pero a preguiza foi xeralizada e o debate das solucións quedou adiado para a próxima cita do Cumio en decembro de 2009 na cidade de Copenhague (Dinamarca).



CONCURSO FOTOGRAFÍCO

“AGRESIÓNS ÁS AUGAS CONTINENTAIS GALEGAS”

PRAZO DE ENTREGA: 12 DE XUÑO

CESIÓ DE DEREITOS DE USO:

D./D^a.....,
con D.N.I. n^o..... e teléfono....., participante no Concurso
fotográfico “Agresións ás augas continentais galegas”, organizado pola Asociación para a Defensa Ecolóxica de Galiza (ADEGA),
pola presente CEDO o uso das fotografías que presento neste concurso a Adegas, de xeito indefinido, facultandoa para que as utilice
en calquera actividade ou actuación relacionada cos fins desta Asociación. En caso de utilización nalgunha publicación impresa ou
exposición, ADEGA deberá indicar a autoría da fotografía en lugar claramente visible e inmediato a mesma.
..... de de 20.....

Sinatura

BASES DO CONCURSO

1^o. Tema / obxecto das fotografías

- Desastres en augas continentais de Galicia (ríos, lagoas,...).
- Efectos de actividades humanas que degraden a calidade destas augas e/ou que afecten directamente ao contorno dos ríos e masas de auga doce.

2^o. Ámbito territorial

As fotografías presentadas deberán estar tomadas nalgún punto da xeografía de Galicia.

3^o. Participantes

Poderá participar no concurso calquera persoa, afeccionada á fotografía ou que desexe denunciar por medio fotográfico calquera afección negativa ao medio acuático natural.

4^o. Obras e forma de presentación

Cada participante poderá presentar un máximo de catro fotografías, en branco e negro e/ou en cor, desexablemente en formato non inferior 18 x 24 cm. (por razóns de exposición posterior).

Polo reverso de cada fotografía identificarase o seu autor -con nome, apelidos e teléfono de contacto-, así como a data e lugar en que foi tomada. A estes efectos, indícarase o nome do río/Lagoa afectada, así como o do lugar máis próximo e parroquia e concello ao que corresponde. Asímismo, prérgase a identificación das coordenadas xeográficas U.T.M. (poden ser obtidas mediante consulta do “Sistema de Información Xeográfica de parcelas agrícolas” –SIXPAC-, accesible na páxina web da Xunta de Galiza –<http://www.xunta.es/visor>-). As fotografías remitiranse por correo á Delegación de ADEGA-Lugo, sita en Ronda das Fontiñas, 180 entrecán B 27002 LUGO, dentro dun sobre pechado, axeitadamente protexidas para evitar que se deterioren na súa manipulación e transporte. Opcionalmente, poderanse entregar en man nas oficinas de ADEGA-Lugo na dirección antedita, de luns a venres en horario de 10:00 a 14:00 e 17:00 a 20:00. Dentro do sobre introducirase tamén o compromiso de cesión ao que se refire a base 10^o.

5^o. Data límite de presentación

As fotografías poderanse presentar ata o día 12 de xuño de 2009, inclusive.

6^o. Xurado

O xurado estará composto por:

- 1 representante da Consellería de Medio Ambiente.
- 1 representante da Federación Galega de Pescadores.
- 2 fotógrafos de recoñecido prestixio.
- 2 membros de ADEGA.
- 1 representante do deporte náutico galego.

7^o. Valoración

Valoraranse especialmente as fotografías que expresen dun xeito máis nidio ou crú agresións ao medio acuático natural de Galicia.

8^o. Fallo

O concurso resolverase dentro dun prazo de trinta días naturais contados dende a data límite de presentación.

Organizarase un acto de entrega de premios e divulgación xeral do concurso, cuxa data e lugar será debidamente comunicada aos premiados e sociedade en xeral (entroutros medios a través da páxina web de ADEGA, <http://www.adega.info>).

9^o. Premios

Entregaranse cinco premios, a elixir polos premiados seguindo a orde do posto acadado, consistentes en:

- artigos fotográficos (cámara dixital e outros).
- estancia para 2 persoas 2 días no balneario de Lugo (tratamento completo).
- lote de artigos deportivos.
- produtos ecolóxicos (lacteos,...).
- lote de publicacións medio ambiente.

10^o. Uso das fotografías

Para poder concursar, os participantes deberán ceder o uso das fotografías presentadas a ADEGA, que poderá utilizalas, citando ao seu autor, en calquera actividade relacionada cos seus fins (educación ambiental, denuncia administrativa, etc.). A tal efecto, cubrirán o modelo que se acompaña a estas bases.

O material fotográfico presentado ao concurso será exposto en diferentes lugares da xeografía galega.

Organiza:



Colaboran:



LIBROS



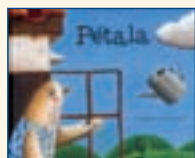
GUÍA DAS PLANTAS DE GALICIA

Xosé Ramón García
Xerais
Galego (600)
ISBN:
978-84-9782-939-7

Logo dun tempo de espera reeditouse a Guía de Xosé Ramón García. Desta volta os dous volumes preséntanse nun só libro máis denso, pero igual de importante e fundamental á hora de achegarse á flora do noso País.

Comeza a obra cunha introdución xeral sobre recolección, preparación e conservación das plantas, e continúa coa súa nomenclatura botánica, as posibilidades de internet e a xeoloxía de Galiza. Inclúese normativa legal sobre protección dos hábitats naturais, o Catálogo Galego de Especies Ameazadas e o Rexistro de Especies de Interese Galego.

Aborda as claves dicotómicas que permiten recoñecer a case 1.400 especies (a maior parte atopadas en Galicia) e entra nas fichas descritivas das familias, indicándose o nome correcto, sinónimos, nomes populares en galego e castelán, descrición (con especial atención ás características que teñen valor diferencial), hábitats máis comúns e época de floración. Alén disto, a obra contén máis dun milleiro de fotografías que ilustran as plantas.



PÉTALA

Pep Bruno e
Luciano Lozano
OQO
Galego (36)
Para + 3 anos
ISBN:
978-84-9871-031-1

"Foi regar as plantas e non había auga; entón voou até as nubes para descubrir que pasara". Pétala é un álbum que aborda a necesidade da auga como recurso esencial para a vida e a conservación do medio ambiente, pero seguindo o fio da ficción e través da fantasía. A literatura infantil reforza a asociación simbólica con determinados significados e falicita a asimilación da realidade externa.

INFORMES



AUGA Y SOSTENIBILIDAD: FUNCIONALIDAD DE LAS CUENCAS

Observatorio de la Sostenibilidad en España (OSE)
OSE
Español (192)

O Observatorio de la Sostenibilidad en España é unha entidade que pretende avaliar os avances e o retrocesos cara a sustentabilidade a través da análise de indicadores. Ata o de agora publicaron tres informes xerais en 2005, 2006 e 2007. Este é o terceiro. Tras os seus traballos sobre os cambios de ocupación no chan e sobre a calidade do aire nas cidades, apunta agora cara agora ás augas e ás bacías fluviais. Esta publicación pretende ser unha aproximación metodolóxica á avaliación integral da xestión racional da auga. Pódense atopar todos os informes na web da OSE:

www.sostenibilidad-es.org

NA REDE

LIGAZÓN: www.sgosgo.org

Galego

Páxina web da Sociedade Galega de Ornitoloxía (SGO) fundada no ano 1999 por iniciativa de varios ornitólogos galegos. A asociación dedícase exclusivamente á observación, ao estudo e á conservación das aves de Galicia e dos seus hábitats. Tenta promover entre os cidadáns o respecto e o coñecemento das aves e da natureza en xeral.

A SGO organiza anualmente o Congreso Galego de Ornitoloxía, o Anuario das Aves de Galicia e outras actividades como saídas ao campo (excursións, maratóns ornitolóxicos), charlas, conferencias, etc.

Na súa web podemos acceder aos grupos de traballo ou consultar seccións como a Axenda ou o Noticario Ornitolóxico e participar enviando fotos para a súa galería de imaxes.

www.sgosgo.org

VIDEO



AS MONTAÑAS DO NORTE

Plataforma para La Defensa de la Cordillera Cantábrica Galego, español, asturiano e euskera (25 min.)

O pasado 20 de novembro presentouse en Santiago de Compostela o vídeo "As montañas do Norte", que conta coa colaboración especial de Joaquín Araújo. O vídeo lévanos de viaxe pola extensa Cordillera Cantábrica, desde Galiza ata Euskadi.

É un traballo elaborado e editado pola Plataforma para la Defensa de la Cordillera Cantábrica que desenvolve o seu traballo en Galiza, Asturias, Cantabria, Euskadi e Castela e León a favor da conservación dos valores naturais desta cadea montañosa.

www.cordilleracantabrica.org

REVISTAS



A JOANINHA

AGROBIO Associação Portuguesa de Agricultura Biológica Portuguesa (26)

Chega aos andeis de ADEGA un novo número da revista da asociación

portuguesa AGROBIO. Desta volta A JOANINHA preséntanos tres extensos artigos na súa sección "Em foco" asinados por diferentes autores. José Carlos Ferreira asina o artigo titulado "A agricultura biológica como uma expressão de um novo paradigma científico", onde confronta as visións da agricultura dacordo coa visión mecanicista fronte a outra de carácter holístico. Alexandra Costa preséntanos os "Beneficios sociais da agricultura biológica", tanto para o usuario como para o agricultor, a institución que a desenvolva e a sociedade en xeral. Pola súa banda, o enxeñeiro agrónomo Armando Fernandes escribe o texto "Educar e integrar com a natureza", mostrándonos as posibilidades dunha horta pedagóxica para traballar con persoas con necesidades especiais.

www.agrobio.pt

'RECURSOS' CERNA PIDE A TÚA COLABORACIÓN

Se estás interesad@ en que divulguemos na revista galega de ecoloxía e medio ambiente Cerna algún libro, CD, revista, película, documental, etc, ponte en contacto con nós no seguinte enderezo electrónico; ramses@adega.info, indicando 'Recursos' Cerna.

A 'CRISE', UNHA OPORTUNIDADE PARA O CAMBIO

XXXIII ASEMBLEA XERAL DE ADEGA

Por Belén Rodríguez

Nun ambiente "familiar", tranquilo e afábel, ADEGA celebrou a súa XXXIII Asemblea Xeral na que tocaba renovar Directiva, facer un repaso das eivas organizativas da asociación, establecer as liñas prioritarias de actuación para a vindeira xeira e avaliar o traballo desenvolvido no último ano polas distintas vogalías e ámbitos de actuación. Foi a fin de semana do 29 e o 30 de novembro nas instalacións do equipamento ambiental Alvarella, en Pontedeume (Ferrol).

Ramsés Pérez



NOVA DIRECTIVA

A nova Directiva de ADEGA, aprobada por unanimidade, segue presidida por Adela Figueroa Panisse, quen renova cargo e ademais adquire a vogalía de transportes, de nova creación. Permanecen inalterábeis os respresentantes das Secretarías, Tesourería, Vicesecretaría Xeral; pero introdúcense novos membros no órgano directivo nos cargos de Vicepresidencia (Montse Lombardía), nas vogalías da Comisión Permanente (María Xosé García, María García) e nas da Xunta Directiva (Daniel López Vispo e Manuel Soto). Mantéñense todas as vogalías temáticas que ata o momento estaban a actuar, nalgunhas muda o persoal representante, e engádense oito máis nas que se divide o traballo de ADEGA a razón das necesidades impostas pola actualidade ambiental: Consumo sustentábel, Desenvolvemento rural, Muller, Cambio climático, Patrimonio cultural e natural, Patrimonio xeolóxico, Urbanismo e Transportes.

Unha das resolucións adoptadas na Asemblea foi a de crear unha Comisión de Traballo por cada vogalía, coordinada polo vogal, que permita tratar con transversabilidade entre áreas temáticas certas problemáticas ambientais e que evite

concentrar a densidade do traballo nunha soa persoa. Deste xeito, calquera interesado ou interesada en pertencer a algunha destas comisións pode adherirse cando así o queira.

ACTUACIÓNS PRIORITARIAS

Outro dos acordos foi o de establecer liñas prioritarias de actuación que, sen desantender outros campos relevantes na defensa medioambiental, merezan de especial dedicación. A este respecto aprobouse unha resolución pola que se fai un chamamento de atención á situación actual de crise global a escala mundial derivada da especulación, do despilfarro irresponsábel de recursos naturais e da guerra, sumindo o planeta nunha grave situación de insustentabilidade que precisa de mudanzas estruturais, sen caer en solucións parciais que agudicen o actual modelo de desenvolvemento. ADEGA considera que a crise debe presentarse como oportunidade de cambio estrutural do sistema actual, para o que a ordenación do territorio, o consumo consciente, a planificación enerxética do país xunto coa loita contra o cambio climático pasen a ocupar postos de preferencia na actividade e no carácter reivindicativo da asociación.

Ao mesmo tempo, apuntáronse medidas dirixidas a paliar os efectos medio-

"Adela Figueroa Panisse repite como presidenta de ADEGA."

ambientais dos actuais e vindeiros planeamentos sectoriais do goberno galego, como o Plano Eólico e Enerxético, o aprobado Plano Acuícola, o Plano de Infraestruturas, o Plano de Residuos, entre outros, así como incidir na consecución de vellas promesas que semellan quedar estancas (ampliación da Rede Natura, a aplicación real da Directiva

Marco da Auga, a potenciación de trens de proximidade no territorio galego,...).

Por outra banda, apostouse por garantir a continuidade e a execución de proxectos postos xa en marcha por iniciativa de ADEGA que pretenden estender a presenza e repercusión da asociación por Galiza. Neste eido, podemos citar a "Eira da Xoana", a Fundación "Cerna Viva", a potenciación dos medios de

"ADEGA considera que a crise debe presentarse como oportunidade de cambio estrutural do sistema actual, para o que a ordenación do territorio, o consumo consciente, a planificación enerxética do país xunto coa loita contra o cambio climático pasen a ocupar postos de preferencia na actividade e no carácter reivindicativo da asociación. "

comunicación propios (Radio e Revista Cerna e Adegas Cadernos), a participación nos GDRs (grupos de desenvolvemento rural) e a consolidación e espallamento de varios proxectos de Educación Ambiental (Proxecto Ríos, Fogares Verde, Fogares Quioto, Compostaxe caseira, Muller e medio Ambiente, etc.).

ADEGA A EXAME

Tras os seus recén cumpridos 33 anos, ADEGA someteuse a unha análise DAFO na que se fixeron constar as súas debilidades, ameazas, fortalezas e oportunidades da organización, co obxectivo de facer autocrítica, optimizar esforzos e favorecer a súa traxectoria funcional, reivindicativa e educativo-divulgativa. Esta avaliación serviu para constatar a necesidade de aumentar as sinerxias entre grupos de traballo, vogalías e recursos da

"Polo que atinxe ás relacións de ADEGA con ámbitos externos á organización faise fincapé na necesidade de manter o diálogo e a comunicación coa Administración e con outros sectores sociais na procura de posicionamentos comúns favorábeis á defensa do medio ambiente de Galiza."

organización, evitando a dispersión de tarefas e fomentando a participación activa dos socios e socias. Polo que atinxe ás relacións de ADEGA con ámbitos externos á organización faise fincapé na necesidade de manter o diálogo e a comunicación coa Administración e con outros sectores sociais na procura de posicionamentos comúns favorábeis á defensa do medio ambiente de Galiza e, extensibelmente, á defensa dos dereitos humanos e animais fronte o modelo socioeconómico imperante.

RELATORIOS

O acto foi aproveitado para expoñer ao público participante algúns dos proxectos máis singulares de ADEGA iniciados no pasado ano. Ramsés Pérez e Marcial Barral foron os encargados de falar da evolución do centro de

Educación Ambiental "Eira da Xoana", localizado na Agolada (Pontevedra), no que os socios e socias da organización investiron moito tempo e traballo co gallo de que pronto poida converterse nun referente galego neste campo. De seguido, Xosé Manuel Casais e Lucía Castro, membros da Cooperativa "Raiña Lupa" de Quilmas (Carnota) deron a coñecer o seu proxecto de agricultura ecolóxica como exemplo de asociacionismo, sustentabilidade e loita fronte outra caste de proxectos decididamente agresivos co territorio, como as piscifactorías de peixe plano en terra. Aliás, o evento foi inaugurado cunha conferencia sobre a formación e evolución da beiramar de Galiza, impartida polo Catedrático e Director do Instituto de Xeoloxía Isidro Parga Pondal e actual Vogal de xeoloxía de ADEGA, Xoán Ramón Vidal Romaní.

O peche da Asemblea Xeral correu a cargo da presidenta reelixida, Adela Figueroa Panisse, e do Director do Consello Consultivo do Parque Natural das Fragas do Eume, Ricardo García Mira, tamén Profesor Titular de Sicoloxía Social e Ambiental na Universidade da Coruña. García Mira aproveitou para anunciar a inminente saída á luz pública do Plan Rector de Uso e Xestión (PRUX) do Parque do Eume e manifestou a súa disposición ao diálogo coa organización ecoloxista.

OUTRO SISTEMA QUE RESPECTE Á NATUREZA E AOS POBOS

Resolución da asemblea xeral de ADEGA: Constatamos a situación de profunda mudanza que enfrenta a sociedade actual e que atinxe a todos os eidos: ambiental, económico, cultural, estrutural e social. Esta mudanza desenvólvese na actualidade nunha profunda crise de alcance mundial que está a pór en causa o actual sistema socioeconómico de corte capitalista, que xera enormes lucros fundamentados na especulación, na sobreexplotación dos recursos e nas guerras.

Igualmente constatamos que esta crise vén causada pola deficiente distribución da riqueza, xerando grandes diferenzas económicas e desigualdades entre grupos sociais, étnicos e mesmo xeográficos.

Este modelo económico xerador de profundos desequilibrios provoca un consumo inconsciente e insustentábel de recursos naturais que dan como resultado unha pegada ecolóxica global superior á capacidade que ten a Terra para soportala.

Para saírmos desta situación repetidamente anunciada desde o ecoloxismo, non valen medidas puntuais que insistan no mesmo modelo baseado no consumismo, na inxustiza social, no espolio da natureza e na especulación. Propomos a mudanza cara a un sistema económico que non supere a capacidade de carga do ecosistema Terra; que procure unha maior eficiencia no uso dos recursos e unha xusta distribución da riqueza material e cultural; que oriente a produción e o consumo a cubrir necesidades e non á acumulación; e que prime o local e o ecolóxico. Todo isto dentro dun marco democrático e participativo no que o pobo recupere a súa capacidade de xestión e decisión.

Este período histórico, en que o modelo globalizador permite que a toma de decisións estea nas maos das transnacionais que van concentrando poder político, económico e social, debe ser aproveitado como unha oportunidade para analizar e buscar solucións incardinadas no respecto ao medio ambiente, ás persoas e aos pobos.

A NOVA DIRECTIVA

- Presidenta e vogal de Transportes: *Adela Figueroa*
- Vicepresidenta: *Montserrat Lombardía*
- Secretaria Xeral e vogal de Auga: *Virxinia Rodríguez*
- Secretaria Executiva: *Fins Eirexas*
- Secretaria de Organizacións: *Martiño Fiz*
- Vicesecretario Xeral e vogal de Biodiversidade: *Xosé Salvadores*
- Tesoureiro: *Xan Louzao*
- Vogal da Comisión Permanente e de Consumo Sustentábel: *María Xosé Castro*
- Vogal da Comisión Permanente: *Xesús López Piñeiro*
- Vogal da Comisión Permanente e de Muller: *María García*
- Vogal da Xunta Directiva: *Daniel L. Vispo*
- Vogal da Xunta Directiva: *Manuel Soto*
- Vogal de Afilación: *Alberte Sánchez*
- Vogal de Agroecoloxía: *Ánxela Martínez*
- Vogal de Protección Animal: *Isabelle Kerdudo*
- Vogal de Comunicación: *Belén Rodríguez*
- Vogal de Desenvolvemento Rural: *Branca Villares*
- Vogal de Educación Ambiental: *Ramsés Pérez*
- Vogal de Enerxía e Cambio Climático: *Fins Eirexas*
- Vogal de Litoral: *Alexandre García*
- Vogal de Montes: *Marcial Barral*
- Vogal de Ordenación do Territorio: *Froilán Pallín*
- Vogal de Patrimonio Cultural e Natural: *Xosé Manuel Rodríguez*
- Vogal de Patrimonio Xeolóxico: *Xoán Ramón Vidal Romaní*
- Vogal de Recursos Audiovisuais: *Xosé Luis Blanco*
- Vogal de Relacións Sociais: *Suso Oca*
- Vogal de Residuos: *María Lafuente*
- Vogal de Ríos: *Margarida Miguéns*
- Vogal de Saúde Ambiental: *Luis Díaz Cabanela*
- Vogal de Urbanismo: *Lois Toirán*
- Vogal de Voluntariado: *Paco Bañobre*

MOITA IMPROVISACIÓN E PUBLICIDADE, POUCOS AVANCES

Fins Eirexas*

© Alberte S.R.



Como todos os anos, é bo facer un balanço do acontecido dentro do panorama ambiental galego no pasado 2008 e tamén da lexislatura que acaba de rematar. Foi esta unha lexislatura na que se aprobaron leis de transcendencia ecolóxica como a da paisaxe, a da minaría, a de montes, a de residuos ou o canon hidroeléctrico, e está por ver se o seu desenvolvemento, que deberá concretarse en 2009 e anos sucesivos, se fará ou non de xeito sustentábel. Todas estas normas, avanzadas unhas e máis contraditorias outras, constitúen o novo marco de referencia no que incardinar as distintas iniciativas da Administración, que se desenvolverán de xeito práctico a través de diferentes decretos e planos sectoriais. Mais, se estas políticas sectoriais a desenvolver carecen de perspectiva transversal, non teñen as cuestións ambientais como referencia obrigada ou non están coordinadas entre si, pouco poderán achegar para avanzarmos cara a sustentabilidade. Normas avanzadas dende o punto de vista ambiental, quer a Lei de Residuos de 1998 (estatal) ou a Lei de Conservación da Natureza Galega (2001), non resolveron aberracións coma o Plano SOGAMA ou a cativa Rede Natura 2000 poxada polos gobernos Fraga ao mellor ofertante.

No 2008, a experiencia con outras planificacións sectoriais tramitadas polo bipartito, quer o Plano de Acuícola, o de Instalacións Náutico-deportivas, de Infraestruturas de Comunicación ou o Eólico, amosa que as cuestións ambientais seguen supeditadas aos intereses políticos (caso dos muíños, as estradas e o AVE), ou o que é máis grave, a intereses empresariais, como aconteceu coas piscifactorías e os portos deportivos. Botamos en falta unha maior sensibilidade ambiental nas políticas públicas, así como máis coordinación e transversalidade nas actuacións, e menos improvisación.

© Alberte S.R.



ENERXÍA EÓLICA

Estas eivas, mesmo poden dar ao traste coa efectividade de medidas certamente avanzadas, como é o caso do Decreto Eólico e a polémica creada arredor do concurso recentemente adxudicado por Industria. Unha norma con importantes avances –aínda que insuficientes–, como a exclusión do aproveitamento eólico da Rede Natura 2000 –vixente en cada momento–, e que garante por primeira vez o rexeitamento automático dos proxectos con DIA (Declaración de Impacto Ambiental) negativa, ficou nun segundo plano pola liorta político-mediática montada arredor da concesión dos MW. Aconteceu que a resolución do concurso fíxose pola decisión política de non modificar previamente o insustentábel plano eólico herdado do PP e sen ter aínda definido o modelo enerxético que queremos para o país. Para ADEGA ese novo modelo terá que pasar necesariamente pola suficiencia, a eficiencia e as enerxías renovábeis como verdadeira alternativa, e non só como máis megavatios no mercado, por moi transparente que sexa a súa adxudicación.

Con todo, a "bola eólica" fica agora no tellado da Consellaría de Medio Ambiente: está na súa man aprobar unha ampliación da Rede Natura longamente agardada polo ecoloxismo e cen

veces vendida polo conselleiro Manuel Vázquez, para "blindar" o noso patrimonio natural fronte á nova vaga de muiños. Está tamén na súa man aprobar os PORN (Planos de Ordenación dos Recursos Naturais) e PRUX (Planos Reitores de Uso e Xestión) que acumulan xa un escandaloso retraso, para excluír aos espazos protexidos do aproveitamento eólico, así como emitir as DIA negativas para aqueles proxectos que corresponda por ameazar o noso patrimonio natural.

RESIDUOS

Este 2009 verá tamén a luz novo Plano de Xestión de Residuos Urbanos de Galiza (PXRUG), un proxecto que deberá rachar definitivamente co modelo SOGAMA, apostando pola redución, a reciclaxe, a compostaxe e a descentralización. Visto o documento avanzado pola Consellería de Medio Ambiente en 2008, ADEGA considera que o borrador do novo PXRUG conta cunha filosofía, obxectivos e instrumentos bastante acaídos, constituíndo un avance significativo sobre o actual marco de referencia (Plano SOGAMA). Apóstase pola recollida selectiva porta a porta, a ampliación da rede de puntos limpos ou a definitiva implantación da compostaxe. No entanto, unha análise polo miúdo revela que a concreción destas propostas afástase dalgúns dos principios inspiradores do Plano. A comarcalización é escasa, con poucas e grandes infraestruturas de tratamento e a aposta pola metanización non afasta a ameaza da incineración, e o programa financeiro non prioriza a prevención, a educación ambiental e a compostaxe.

ORDENACIÓN DO TERRITORIO

A ordenación do territorio e o urbanismo, especialmente no litoral, ten este ano unha data chave. Se en 2008, feitos consumados como o Plano Acuícola reduciron a capacidade para ordenar racionalmente a costa galega, en maio deste ano remata a moratoria urbanística establecida pola Lei de Medidas Urxentes. Para entón, moi probabelmente seguiremos sen Lei do Litoral. Asistiremos daquela a unha nova vaga urbanizadora na costa, desta volta da man da obra pública? E as medidas anunciadas polo goberno central para promover obras nos concellos, integranse nunha planificación sustentábel do territorio ou será máis improvisación e ladrillo a discreción?

© Albert S.R.



GEI E TRANSPORTES

As grandes infraestruturas de transporte semellan seguir sendo un dogma intocábel para as Administracións. A ampliación do modelo de transporte por estrada (Plano de Estradas, "Vigo Integra") e a implantación do AVE "aparcen" o concepto de mobilidade sustentábel, en especial a que representa o tren de proximidade, apostando por máis quilómetros de autovías e polo AVE. O Plano de Estradas recunha nun modelo insustentábel de comunicacións baseadas na utilización do vehículo particular, para o que se quere inzar o país de vías de velocidade media-alta que supoñen un maior gasto en combustíbel para a cidadanía e máis emisións ao ambiente. Arestora en Galiza as emisións de GEI (gases de efecto invernadoiro) debidas ao transporte supoñen arredor dun 20% do total, e están subindo. Este tipo de planificación ignora ademais as medidas propostas pola Unión Europea en canto á mellora da calidade do ambiente, que obrigan aos Estados membros a favorecer a eficiencia enerxética, tamén na dotación das infraestruturas, e promover alternativas ao uso do vehículo particular. Chama a atención, especialmente, que ignore tamén o propio Plano de Acción contra o Cambio Climático.

ESPAZOS PROTEXIDOS

No capítulo dos espazos protexidos, o 2008 deparou algúns pequenos avances forzados por loitas directas (Penedos de Traba, Pena Trevinca, algúns espazos de interese local), moi lonxe do que os ecoloxistas vimos demandando e o país merece: a prometida ampliación da Rede Natura foi novamente aparcada mentres piscifactorías, canteiras, centrais hidroeléctricas e muiños eólicos seguen "collendo sitio". A administración ambiental amosou a súa inoperancia e contradicións ao non ser quen de defender espazos emblemáticos como Corrubedo, as Fragas do Eume ou os

Canóns do Sil fronte a proxectos delirantes coma a macropiscifactoría da Laxe Brava, as macrobalsas das minas das Pontes e Meirama ou novas centrais hidroeléctricas, mentres seguía a vender unha natureza case bucólica. Se a Consellería de Medio Ambiente quere que a sociedade e os ecoloxistas tomemos en serio as súas propostas deberá superar estas contradicións.

CACIQUISMO RESESO

Mais no intre en que se están a tramitar políticas chave para a consecución ou non dunha Galiza ecoloxicamente sustentábel, a falta de diálogo da Consellería de Medio Ambiente coas organizacións ecoloxistas resultou certamente inaceptábel. Manuel Vázquez volveu amosar unha actitude irresponsábel e belixerante co movemento ecoloxista galego que culminou co seu intento de controlar e silenciar ás voces críticas promovendo un ecoloxismo domesticado e servil "a golpe de subvención". Unha entidade recién nacida - a FEGAMA- recibiu máis do 55% do importe total das subvencións concedidas por Medio Ambiente. Agora o Sr. Vázquez ten xa quen lle aplauda a súa política.

COMPROMISO CIDADÁN

Dende ADEGA manifestamos novamente o noso compromiso coa cidadanía na intención, pese a quen lle pese, para seguir defendendo o medio ambiente e o patrimonio natural do país de xeito independente e con espírito crítico, tal como vimos facendo desde hai 33 anos. As plataformas cidadás contra o plano acuícola, contra a especulación urbanística, as matanzas de raposos e outros animais, en defensa do tren ou contra os transxénicos, son a expresión dese fenómeno.

* Fins Eirexas é o Secretario Executivo de ADEGA.

ECOLOXISTAS SI, INXENUIDADE NON

Daniel López Vispo*

Os impactos ambientais e sociais dos parques eólicos instalados ata o día hoxe, a inutilidade das avaliacións de impacto ambiental realizadas, a arbitrariedade con que o Partido Popular adxudicou as autorizacións, fan que sexan poucas todas as precaucións ao respecto que o ecoloxismo poida adoptar. Porén, centrarmos a reivindicación no concurso eólico pode ser un grande erro, xa que desvía a atención das verdadeiras deficiencias que na situación actual condicionan a selección de parques eólicos menos impactantes.

O DECRETO EÓLICO 242/2008

A situación ten mudado. O aínda "novo", mesmo por descoñecido, Decreto 242/2008 (Diario Oficial de Galicia do 3 de xaneiro de 2008), regula na actualidade o aproveitamento da enerxía eólica en Galiza. Este decreto, iniciativa da Consellaría de Inovación e Industria, actualiza a normativa para a tramitación dos novos parques eólicos naqueles aspectos máis urxentes, incluíndo algunhas das demandas básicas do ecoloxismo. O decreto establece varias normas de especial importancia:

- Que non vai haber aproveitamentos eólicos en espazos da Rede Natura (Art. 6.2)
- Que será a Consellaría de Medio Ambiente a que teña a última palabra sobre a autorización ou non dun proxecto concreto de parque eólico (Art. 6.1)
- Que unha declaración de impacto ambiental desfavorábel implica denegar a autorización de calquera aproveitamento eólico (Art. 14.7)
- Que se terán en conta as medidas ambientais no procedemento de selección (Art. 9), así como medidas que favorezan o desenvolvemento económico local e autocentrado, un dos aspectos básicos do ideario ecoloxista.

Sen este recoñecemento, dificilmente teremos ánimo, forzas e unidade, en nós e na sociedade en xeral, para avanzar na defensa ambiental fronte á presión do mero lucro económico. O éxito na reivindicación ambiental require a independencia de termos un proxecto e un camiño propios e a coherencia que nace do coñecemento. Desde logo, non é independencia deixarse levar polos enredos de terceiros

ou dalgún medios de comunicación interesados. Cómpre pois sabermos que o que vén de resolverse foi a selección de anteprojectos ("concurso eólico"), e que aínda terán que vir a modificación do Plano Sectorial, e a avaliación ambiental de cada proxecto en particular.

Neste sentido, choca que algúns sectores denuncien o concurso eólico, mentres pouco ou nada din das solicitudes de autorización por preto de 850 MW de potencia de grandes eléctricas como ENDESA, pendentas dunha Declaración de Impacto Ambiental non vinculante e tramitada ao amparo dunha normativa estatal (Decreto 1955/2000) que nin sequera obriga á tramitación de proxecto sectorial.

A continuación formulo algunhas preguntas e consideracións que é preciso, ao meu xuízo, termos en conta para este debate.

NECESITA GALIZA DESTA POTENCIA EÓLICA?

As potencialidades de aforro son moitas, e tamén é urxente xerar un novo modelo económico máis sustentábel. Pero aínda así, coincidimos con moitas persoas expertas e movementos ambientalistas do planeta na necesidade de promover as enerxías renovábeis, para enfrontármolos á necesaria substitución dos combustíbeis fósiles e sen recorrer á enerxía nuclear. Como temos afirmado cando loitamos contra os parques eólicos propostos hai anos para espazos protexidos (Xistral, As Catedrais, Costa da Morte, Candán...), non estamos en contra do aproveitamento eólico, senon da súa incorrecta localización e xestión. A oferta debe ser a máxima posíbel, para despois ser condicionada e reducida en función da

avaliación de impactos de cada proxecto concreto.

COMO EXCLUÍR A AMPLIACIÓN DA REDE NATURA DOS APROVEITAMENTOS EÓLICOS?

Con este obxectivo, o correcto é reclamar de Medio Ambiente a publicación da ampliación da Rede Natura e a delimitación dos novos espazos propostos. Isto é algo que non podemos solicitar da comisión de selección de anteprojectos (con competencias moi específicas e reguladas por Lei, pero alleas a definición de espazos protexidos). Tendo en conta o contido do Decreto Eólico, acadar a resolución inmediata desa ampliación debe ser o obxectivo ecoloxista.

COMO REDUCIR OS IMPACTOS DOS NOVOS APROVEITAMENTOS?

Cunha Declaración de Impacto Ambiental (agora vinculante) que condicione os proxectos ou mesmo os desautorice. Ao igual que na recente experiencia do Plano Acuícola, a Consellaría de Medio Ambiente tamén agora quere escusarse das súas competencias anunciando que pouco poderá facer, desde a avaliación de impacto ambiental, para impedir aquelas autorizacións eólicas máis insustentábeis. Non cabe pensar que descoñezan o contido do Art. 14.7 do Decreto. En todo caso, sería un erro aceptarmos agora tal desvalorización da avaliación de impacto ambiental e menos aínda se procede de quen ten a responsabilidade de aplicar a lexislación nese ámbito.

* Daniel López Vispo é membro da Xunta Directiva de ADEGA.

VIRXINIA RODRÍGUEZ

"ADEGA FAI POLÍTICA AMBIENTAL, PERO NON É PARTIDISTA"

Entrevista por Belén Rodríguez

Virxinia Rodríguez é Secretaria Xeral de ADEGA, ten representación en todos os órganos de goberno da organización, nomeadamente na Comisión Permanente e na Xunta Directiva. Tamén é a voceira da organización, xunto coa Presidencia, nas relacións institucionais, extraoficiais ou xudiciais e está apoiada pola Secretaría Executiva e de Organización da asociación.

Ramsés Pérez



- Din que a persoa responsábel da Secretaría Xeral é a que máis traballa dentro das organizacións, é así?
- Nos seus inicios, cando non había persoal liberado, quizais recaía máis traballo na Secretaría, pero hoxe é diferente. Coa introdución das Secretarías Executiva e Organizativa o traballo faise de xeito máis colexiado e áxil. A miña función é coordinar as liñas estratéxicas de traballo, apoiar aos traballadores do local e facer o seguimento dos proxectos en marcha, sacando adiante os asuntos máis urxentes.
- É necesario priorizar liñas de traballo?
- Si, aínda que sexa complicado para ADEGA. Nesta nova andaina, un dos obxectivos da Secretaría é establecer esas liñas fundamentais, enmarcadas nunha decena de puntos estratéxicos que farán que o traballo sexa máis produtivo. Ese será un dos maiores esforzos a nivel organizativo.
- Outros retos da organización?
- Son os acordados na recente asemblea xeral da Asociación. Ademais de manter viventes órganos como a Xunta Directiva, a Comisión

Permanente e as Vogalías, imos tratar de reforzar a presenza de Comisións de Traballo para fomentar as sinerxías entre vogalías e evitar a superposición de esforzos nalgunhas temáticas. Deste xeito, a vogalía de Auga e a de Ríos poderían traballar conxuntamente sobre a Directiva Marco de Auga. O novo formato permítenos tamén incorporar máis persoas nas tomas de decisión e á militancia activa.

- E desde a perspectiva reivindicativa e de acción social?
- É necesario continuar coa defensa da Rede Natura e reivindicar a súa ampliación, que era unha proposta deste goberno. Tamén incidiremos na ordenación do territorio e a defensa do transporte sustentábel e o ferro-

"Desde ADEGA trataremos de limar asperezas coa Administración porque é necesario manter o diálogo"

carril fronte a imposición do AVE. O seguimento da tramitación do Plano Eólico ocupará grande parte da nosa actividade, para evitar que se instalen muíños de vento en zonas de especial interese natural ou patrimonial e, por suposto, seguiremos defendendo as zonas afectadas polo Plano Acuícola. Ao mesmo tempo, faremos seguimento do estado dos ríos e do Plano de Residuos.

A respecto da crise global, entendemos que é necesario reflexionar sobre a reforma do modelo capitalista que destrúe empregos, o medio ambiente e a sociedade en xeral. Propomos que se experimenten outros modelos de sociedade non tan destrutivos e baseados nun consumo responsábel.

"A Educación Ambiental e a parte reivindicativa de ADEGA son dúas caras dunha mesma moeda"

Continuando con determinadas iniciativas, daremoslle pulo aos proxectos de Educación ambiental, nos que a "Eira da Xoana" é o máis ilusionante. Queremos que este equipamento sirva de referente e de punto de encontro dos socios e socias de ADEGA.

- Como é hoxe a relación de ADEGA coa Administración?
- Con este goberno houbo moitísima mellor relación que co goberno pasado, co que non había comunicación nin diálogo, e os órganos consultivos non existían. Co cambio de goberno conseguimos colaborar non só coa Consellaría de Medio Ambiente, senón con outras como a de Traballo, Innovación e industria, Igualdade ou Medio Rural. Arestora, o Departamento de Medio Ambiente é un dos eidos cos que hai maior enfrontamento debido á temática que lle compete, pero tamén pola recente polémica sobre a orde de axudas concedidas a Federacions de carácter supostamente ambiental. Aínda así mantemos o diálogo con algunhas das súas Direccións Xerais. Desde ADEGA trataremos de limar asperezas, sobre todo nos órganos consultivos, aínda que obviamente non imos estar de acordo con todo o que a Consellaría faga, nin ela vai estar de acordo con todo o que fagamos nós.

- O colectivo ten pasado xa por algún tribunal por defender o ambiente galego e non só como denunciante. Como se enfronta unha organización sen ánimo de lucro e de voluntariado a estas situacións?

- É complexo. Sempre corremos o risco de comprometer o patrimonio da asociación, de todos os socios e socias de ADEGA, por iso temos que ter coidado. Nos últimos anos estive- mos en tres procesos: o de Rinlo, Eslavesa e Oural, nos que tiñamos a certeza de gañar, pero nunca se sabe.

- Es Vogal de Auga e Coordinadora do Proxecto Ríos, dedicando a maior parte dos teus esforzos á defensa das augas continentais. Por que motivo?

- Pola miña formación en Ciencias Químicas, nomeadamente, na contaminación das augas continentais. Era un tema no que eu podía aportar coñecemento e apoiar a ADEGA. Levo xa varios anos ostentando esta vogalía e, xunto coas vogalías de Ríos e Educación ambiental, coordino o Proxecto Ríos. É un proxecto promo- vido coa axuda de Caixa Catalunya, no ámbito da Educación Ambiental (EA); aínda que nós entendemos a EA tamén como instrumento de reivindi- cación ambiental. Cando facemos a inspección dun río tamén estamos a denunciar a súa situación.

Alén disto, este ano tratarei de dedi- carlle tempo á Directiva Marco de Auga e á participación social, alen- tando procesos de dinamización den- tro da organización para que teña presenza nas distintas mesas secto- riais de consulta establecidas por Augas de Galiza.

- Cal é o estado ambiental dos ríos galegos?

- Os ríos sofren moitísimas agresións. As minicentrais ou as infraestruturas hidráulicas fragmentan o seu hábitat, pero tamén a contaminación supón un grande problema. A maior parte das grandes cidades e núcleos de poboación teñen unha depuración deficiente e iso fai que os ríos lamen- ten fortes impactos, sobre todo, no seu curso baixo e desembocadura. Como coordinadora do Proxecto Ríos tamén constato que existe unha grande alteración do bosque de ribei- ra, xa non só pola construción de infraestruturas ou pola eliminación da vexetación, senón pola introdu- ción de especies invasoras, tanto de flora como de fauna.

- A que se debe o éxito do Proxecto Ríos?

- Creo que pola posibilidade que ofrece á cidadanía de participación. Moitos proxectos educativos quédanse en charlas ou nun obradoiro onde a poboación non é partícipe. Os volun-

Ramsés Pérez



tarios son suxeitos activos, deciden que accións queren desenvolver nos ríos (aínda que asesoremos), son autónomos. E son poucos os proxec- tos ambientais deste estilo.

- Que outras iniciativas de volunta- riado ambiental de ADEGA son des- tacábeis?

- Quizais o primeiro momento no que ADEGA traballou con voluntariado ambiental de xeito máis activo foi na catástrofe do Prestige. Daquela naceu unha liña de traballo que logo tivo continuidade co Voluntariado en Defensa dos Montes Galegos (en colaboración con Vicepresidencia e a Consellaría de Medio Rural), co Proxecto Ríos ou, na actualidade, co Proxecto Corna, a través do cal se eli- minan das praias especies vexetais introducidas. Por outro lado, existe outro proxecto de Custodia do

Territorio, financiado por Caixa Catalunya, polo que se restauran pozas para a cría de anfibios. Todos estes ámbitos inciden en que a xente sexa a protagonista do proceso edu- cativo.

- Que papel debe ocupar a Educación Ambiental e a reivindicación no tra- ballo de ADEGA?

- A Educación Ambiental e a parte rei- vindicativa de ADEGA son dúas caras dunha mesma moeda. ADEGA ten un marcado carácter reivindicativo. Non esquezamos que naceu denunciando os vertidos de materiais radioactivos na Foxa Atlántica e a instalación da fábrica de celulosa en Pontevedra. Pero tamén foi, xunto coa Asociación Socio-Pedagóxica Galega (AS-PG), a responsábel das primeiras Xornadas de Educación Ambiental en 1985. Son dous ámbitos de traballo históri- cos e simbióticos na organización. Por outro lado, a Educación Ambiental de ADEGA non é neutra, busca a transformación política, a denuncia activa e métese de cheo nas problemáticas ambientais. Tampouco se pode perder de vista o traballo "a pé de rúa" ou o carácter social de ADEGA.

- Secretaria Xeral de ADEGA, profe- sora de Educación Secundaria, e nai desde hai un ano... Como se compa- xina todo isto coa vida persoal?

- A conciliación é complicada ás veces. A miña excedencia por maternidade, alén de centrarme no papel de nai, permíteme ofrecerlle máis dedicación a ADEGA. Isto supón que a miña filla xa leve compartido coa Asociación moitísimas xuntanzas de Permanentes, Asembleas, etc. A mili-

Ramsés Pérez



tancia nunha organización así obrí-gache a responder de xeito rápido e a non ter horarios, polo que ás veces teño que levar o ámbito reivindicati-vo ao eido familiar. Pero fágoo con moito agrado porque son dous ámbi-tos que me apaixonan.

- Como valoras o movemento ecoloxista galego?
- Actualmente as relacións entre os grupos ecoloxistas non son todo o boas que deberan de ser. Trabállase de xeito descoordinado e hai dificul-tade para consensuar posicionamen-tos comúns. É responsabilidade de todos os grupos facer un esforzo por atopar puntos en común e dialogar, porque a realidade é que son moi poucas as cousas que nos separan. Eu como Secretaria Xeral de ADEGA tra-tarei de que exista ese diálogo con diferentes grupos e de que esteamos presentes en determinados conflitos, sen esquecer a nosa traxectoria. É moi importante que todo o move-mento ecoloxista sincero cos princi-pios de defensa da natureza estea unido.
- Que lles dirías aos que cren que ADEGA non é independente?
- Basta que entren na nosa páxina web e que vexan cales son os nosos ámbi-tos de denuncia. Non miramos a cor das Consellarías cando algo é denun-ciábel. Porén, creo que a "non inde-pendencia" de ADEGA se está a usar interesadamente como arma de des-

prestixio do colectivo, posto que non hai outra forma de denostalo.

Á marxe de que existan socios e socias cunha determinada inclina-ción, somos unha organización ambientalista, unha organización que pretende condicionar as políticas ambientais pero non é partidista. O único carné que pedimos é o de iden-

"É responsabilidade de todos os grupos ecoloxistas atopar puntos de consenso e diálogo"

tidade e tan só lle temos que render contas aos nosos socios.

- E os retos ambientais globais?
- Agora é enfrontar a crise global. Na Asemblea Xeral debatemos se podería ser unha oportunidade para modificar a conciencia dos cidadáns fronte ao consumo depredador do modelo capitalista. Aínda que tamén pode ser unha oportunidade para as grandes empresas de reducir gastos de carácter ambiental e intensificar a súa acción sobre o medio.

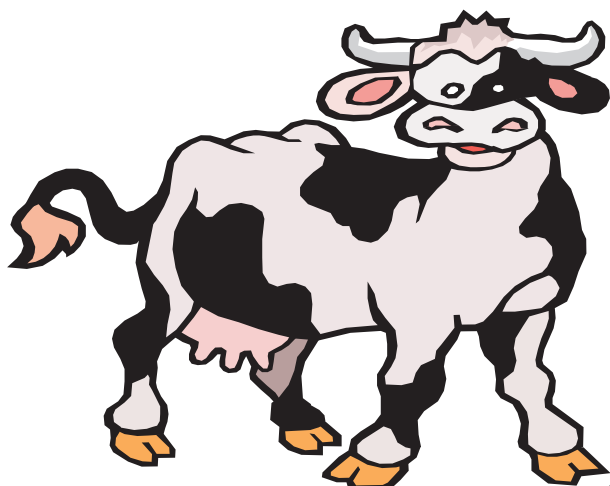
Outro grande reto é o Cambio Climático, temática que traballamos transversalmente desde ADEGA. Cando reivindicamos a ordenación do territorio e unha defensa do ferrocarril, potenciamos un medio de trans-

porte colectivo e público e privamos de emisións de gases con efecto invernadoiro. Cando falamos de com-postaxe estamos por evitar a incine-ración e reducir as emisións de dióxi-do de carbono ao aire, etc.

- Que lle pedirías ao goberno galego entrante?
- Que teña un maior compromiso co medio. Segue habendo innumerábeis canteiras, mesmo alegais, un Plano Eólico herdado do Partido Popular, unha Rede Natura ridícula, unha estrutura moi técnica e pouco ambientalista de Augas de Galicia, un Plan de Residuos tramitado *in extre-mis*... En definitiva, que teña a valentía para enfrontarse a determi-nados cambios necesarios explícitos tras o fracaso do actual modelo económico que nos levou á crise social e ambiental.



CARNICERIA ECOLÓXICA



Ecogaliza

Praza de Abastos nave 7

Loc. 222-223-224 SANTIAGO

654 609 611

Tenreira- Porco

Polo - Porco Celta

Hamburguesas Vexetais

TOFU SEITAN LÁCTEOS EMBUTIDOS

EMILIO FERNÁNDEZ, Director Xeral de Desenvolvemento Sustentábel

"UNHA ENERXÍA ILIMITADA SERÍA O FIN DA ESPECIE HUMANA"

Entrevista por Manuel Soto e Belén Rodríguez

Hai case tres anos falabamos con Emilio Fernández para Cerna. Aínda só pasaran 9 meses da súa entrada no goberno e daba conta de numerosas actuacións e proxectos: Avaliación Ambiental Estratéxica, Núcleos de Sustentabilidade, acceso á información ambiental, revisión da Estratexia Galega de Educación Ambiental, creación dunha Axencia Galega de Desenvolvemento Sustentábel, o Plano de Acción do Cambio Climático, ou a aplicación da Directiva de Augas. Cando está para rematar a lexislatura, recorreremos de novo a el para analizarmos estes anos de cambio de goberno. Segundo declaraba naquel entón, "o desenvolvemento sustentábel é un asunto de todo o goberno". Por iso, a D.X. de Sustentabilidade, a través do Comité de Desenvolvemento Sustentábel Interdepartamental, ten importantes tarefas de transversalidade coas diferentes políticas sectoriais. Estamos pois diante da persoa que nos pode dar unha boa perspectiva das actuacións en materia de medio ambiente de todo o goberno.

Ramsés Pérez



O ALCANCE DO CAMBIO

- Que alcance está a ter o cambio nas políticas ambientais en Galiza levado a cabo polo actual goberno?
- Tres anos e medio é pouco tempo para cambiar o rumbo da política ambiental. Percibo que hai áreas nas que a mudanza non se nota como debería, pero o movemento de temón está dado e posibelmente sexa necesario agardar un tempo para detectalo. Déronse cambios moi significativos nalgunhas políticas e noutras queda moitísimo por andar.
- Qué propostas concretas tiveron que ser adiadas, ou non acadaron os resultados esperados?

- Na nosa Dirección Xeral adíuse a Estratexia Galega de Desenvolvemento Sostíbel. Xa temos un borrador e convocamos a Comisión Interdepartamental de Medio Ambiente, pero detectamos que o proceso non está maduro para iniciar o traballo. O goberno non está preparado en xeral para internalizar o documento. O resto dos Departamentos tiñan proxectos propios iniciados que dificultaban a transversabilidade da Estratexia. Por outra banda, coincide nun momento no que as Estratexias de Sostibilidade estatal e europea entran en debate porque non son efectivas. Porén elaboramos o Plan de Acción contra o Cambio Climático que persegue a mesma

"Cómpre volver retomar as conversas [entre os colectivos ecoloxistas e a consellaría] noutro clima máis calmo, no que predomine o razoamento e o respecto"

filosofía en canto conxugar os traballos de todas as Consellarías, pois non temos recursos para desenvolver os dous proxectos a un tempo. Fai falla unha segunda lexislatura para madurar unha Estratexia que condicione ao goberno.

- Responden os outros Departamentos da Xunta aos retos da sustentabilidade?

"Sorprendentemente, o urbanismo non foi o gran problema. Os plans autonómicos son máis complicados"

- Creo que somos o Departamento que máis contacto ten co resto, posibelmente polo Plan de Acción contra o Cambio climático e pola Avaliación Ambiental Estratéxica que afecta a todos os planeamentos da Administración. A relación en xeral é moi boa, agás excepcionais friccións debidas a que o medio ambiente é incómodo para algúns obxectivos doutras Consellarías.
- Falando de friccións, mudaron as relacións entre sectores do ecoloxismo e a Consellaría?
- En xeral, a relación ten sido fluída e moi proveitosa. Pero, lamentablemente nos últimos meses empeorou. Nos momentos de confrontación hai erros por ambas partes nos que se din cousas que non se deben; pero debemos de templar a situación porque nos une a mesma causa. Agora compre volver retomar as conversas noutro clima máis calmo, no que predomine o razoamento e o respecto.
- A sustentabilidade do urbanismo local foi difícil de abordar?
- Sorprendentemente, o urbanismo non foi o gran problema desta Dirección Xeral. Os plans autonómicos son máis complicados, máis voluminosos, e incidían sobre un montón de políticas adi-

cionais que ás veces fan complexa a interacción entre unhas e outras producíndose conflitos. Arestora hai 450 planeamentos urbanísticos municipais en Avaliación Ambiental e a meirande parte das alcaldías están gratificamente abertas ao diálogo.

Ramóns Pérez



LOITA CONTRA O CAMBIO CLIMÁTICO

- O ecoloxismo vén de criticar o recente Plan de Estradas ou o Vigo Íntegra, contraditorios co Plan de Acción contra o Cambio climático....
- Estamos a integrar nos expedientes destes dous planeamentos carpetas de queixas de colectivos ou individuos, que logo serán valoradas polos técnicos. Sabemos que son plans conflictivos pero polo de agora non podo posicionar-me, aínda teñen que chegar os documentos definitivos para pasar a Avaliación Ambiental Estratéxica. Será entón cando me pronuncie.
- A redución das emisións de gases de efecto invernadoiro non é posíbel sen

"Hai concellos que á hora de planificar non teñen alternativa dentro do actual modelo de transportes"

modificar o modelo de transporte. Que se está a facer neste eido?

- É importante o planeamento. Por exemplo, no deseño dos parques empresariais hai que prever o desprazamento dos empregados. Pero o modelo de transportes tamén require unha reformulación: hai concellos que á hora de planificar non teñen alternativa dentro do modelo actual.
- Evidentemente a solución para o transporte masivo pasa polo tren. É necesario un tren de cercanías potente en Galicia, eminentemente nas áreas metropolitanas, e cóstanos que a Consellaría de Política territorial apoia esta idea. Experiencias como o tren entre Vigo e Pontevedra funcionan. A bicicleta é unha boa opción que non debe de inspirar a nosa sorna.
- É a crise económica a mellor ferramenta a favor da reducións das emisións?.
- Si, as emisións vense ver reducidas sen necesidade de plan no sector transpor-

te ou no industrial, pero neste caso, a redución de emisións non está emparellada co aumento de eficiencia, simplemente é unha caída neta de emisións que afecta a unha compoñente social. É preferíbel utilizar outro tipo de indicadores, como as emisións por PIB e aí teño serias dúbidas de que melloremos sen outros cambios conceptuais.

- Que conceptos habería que cambiar?
- O concepto de crecemento como desenvolvemento. Non se pode crecer infinitamente porque acadaríamos o colapso. Eu como ecólogo non entendo unha sociedade sen limitación enerxética, algo que na natureza non existe, e ao que aspira a nosa especie tras conseguir perder a limitación de crecemento por alimento. Se atopásemos

"As axendas 21 locais deben converterse en norma [a través dos PXOMS] para seren cumpridas"

unha fonte enerxética de uso ilimitado, estaríamos ante o fin da especie.

- Promover a activación do consumo, como a compra de coches, non é contrario ao fomento da sostibilidade?
- Estou de acordo con medidas puntuais de apoio a sectores que teñen un impacto social moi importante (sobre todo no emprego), pero puntuais. Ao mesmo tempo que conseguimos que esas persoas non perdan o seu traballo,

habería que reformular algún sector claramente magnificado, como é o caso da construción. Hai que ponderar e establecer prazos de actuación.

- Hai quen critica que a Consellaría esquece outros cambios, en favor da loita contra o Cambio Climático...
- En realidade, esta foi a lexislatura da auga e a próxima será posibelmente a de residuos. Pero é certo que nesta Dirección Xeral o Cambio climático acadou un peso relativo. Por un lado, aproveitamos un momento mediático importante, o informe do Panel Intergubernamental, a película de Al Gore, etc. Por outro, o Plan de Acción mobiliza gran cantidade de recursos internos e creiamos que esta Dirección Xeral necesitaba un referente polo cal se definise. En Andalucía, por exemplo, existe unha Dirección Xeral de Cambio climático.

AXENDA 21 LOCAL

- Avanzouse en materia de Axenda 21?
- Nós anulamos as convocatorias de axudas para facer a Axenda 21 porque foron un fracaso. Posteriormente, elaboramos un novo modelo a través dos Núcleos de Sostibilidade, que se inaugurou con 7 núcleos en fase piloto con resultados a diferente nivel. Agora iníciase unha nova fase con 5 novos núcleos en Galicia e un no Exterior, en Ecuador. Pero o reto do futuro é converter as Axendas 21 locais en documentos normativos, senón non van funcionar nunca. Identifícanse co capricho do alcalde de turno. Se somos

capaces de introducir as Axendas 21 no Plan Xeral de Ordenación Municipal o éxito está asegurado porque este é un documento que os alcaldes si respectan. Temos unha experiencia piloto en marcha en Nigrán. onde se desenvolven conxuntamente o Plan Xeral coa Axenda 21 Local. Aí é onde se define o futuro do concello desde o punto de vista da sostibilidade. Elabórase un plan de acción que sexa de obrigada introdución dentro do Plan Xeral a partir da participación pública na Axenda 21. Neste Plan pódense definir as políticas de mobilidade, residuos, conservación, etc.

- Que resultados están dando os Núcleos de Sostibilidade?
- Nalgúns lugares funcionou mellor que noutros. Era esperábel. Pero onde funciona detéctanse cambios na complicidade dos actores sociais coa dinámica do concello e unha relaxación das tensións políticas. Tamén se nota unha precaución xeralizada de non facer as cousas mal e os municipios preguntan moito, o que é positivo.
- Que engade a Rede galega de concellos sustentábeis?

- Os concellos con Axenda 21 Local, pero que non son núcleos de sostibilidade, sentíanse discriminados fronte a estes. Isto unido ao feito de que practicamente todas as Comunidades Autónomas teñen unha Rede de Concellos Asociados á Axenda 21, decidimos facela en Galicia. Nela hai 58 concellos que deben ter ao menos iniciado o proceso da Axenda 21 local. Os membros da Rede poderán acceder a un banco de ideas sostíbeis, a solucións e a contactos e dotamos a cada un de 50.000 euros que deberá decidir en que empregar a través dos foros de participación.

SISTEMA DE INFORMACIÓN XEOGRÁFICA AMBIENTAL DE GALICIA

- Caben melloras no acceso á información e a transparencia na xestión?
- Si, hai un campo de avance enorme, e queda algo importante por facer: un sistema de información xeográfica ambiental de Galicia. É preciso que a información se ofrezca tratada (tamén para os profesionais) e dispoñer de recursos xeorreferenciados sobre todas as variábeis para que os diferentes equipos consultores non teñan que

gastar tempo e cartos no mesmo traballo. Quédame esa espiña cravada e agardo que pronto poidamos ofrecer un Sistema de Información Xeográfica para a Avaliación Ambiental Estratéxica, se a regulamentación da propiedade de datos ambientais nolo permite. Ao menos conseguimos rematar o libro definitivo dos indicadores ambientais de Galicia 2007.

- A Rede de Observación Ambiental de Galicia (ROAGA) busca medir a alte-

"Conseguir que os criterios ambientais entren noutros departamentos é o gran reto no futuro próximo"

ración dos ecosistemas. En que situación está?

- Está en fase de implantación. Defini-mos os 173 puntos de mostreo, contratamos persoal e mercamos equipamentos de monitorización continua que acumulan os datos. O problema é que a súa capacidade de procesado de datos



é pequena e non ten sentido se non está conectada co mundo da investigación. Por iso temos un acordo coa Dirección Xeral de I+D para elaborar unha estratexia de investigación do cambio global que utilice a infraestrutura do ROAGA e pretendemos estabilizala introducíndoa na Rede Europea de Estacións a longo prazo e a través de proxectos europeos e de cooperación internacional. Unha Rede de observación dos ecosistemas non é algo usual, pero é necesaria. Os seus datos tamén se farán públicos na web da Consellaría.

A RESPONSA DIANTE DAS CATÁSTROFES

- Se falamos de recentes sucesos nos que a Dirección Xeral tivo que intervir e dar información case a tempo real, podemos citar a acidificación do río Eume. Cal é a situación actual?
- Boa no encoro, non no río. O pH do río está baixísimo (3,5 ou 4) e o encoro chegou a pH de 4,7. Estas escalas logarítmicas non son facilmente comprensíbeis para a xente. Cando falas de que un litro do Chamoselo é equivalente a 1.000 litros do encoro non se entende. Eu fun responsábel da decisión de actuación adoptada, que foi violenta, intensiva. A enxeñaría ecolóxica dá medo porque é difícil de prever, ten un risco enorme; pero fíxose de maneira gradual e creo que funcionou relativamente ben, aínda que non se poden desbotar outro tipo de actuacións. Temos que atallar o problema arriba do encoro, onde está a causa, porque non podemos estar botando

"Esta foi a lexislatura da auga e a próxima será posibelmente a de residuos"

este "bicarbonato" ao estómago do Eume toda a vida. O custe económico desta solución resulta caro (case un millón de euros) e o sistema do afluente ten uns límites. Tamén fai reflexionar sobre estudos de impacto ambiental, a falta de estudos xeolóxicos en zonas de risco, etc.

- A causa da acidificación do río Eume xa non ofrece dúbidas?
- Eu téñoa clara. Pasei horas facendo gráficas, remexendo datos e pedindo

información. A cantidade de auga procedente da bacía do Chamoselo con ese pH mínimo que foi parar ao Eume pode explicar a situación sen ter que acudir a outro tipo de causas, tendo en conta que ademais o resto da bacía é ácida e que existen outros pequenos tributarios de pH baixo.

- Desde o accidente de Brenntag en 2006, tamén o río Umia está sendo sometido a un seguimento integral e a un plan de recuperación. Cal é o seu estado?
- O Umia é o río máis vixiado de Galicia. Posibelmente o seu maior problema sexa a calidade das súas augas para consumo, debido á proliferación de cianobacterias, como consecuencia da construción do encoro. A súa situación non mellorou, pero tampouco empeorou. Estamos en alerta case todo o ano, agora tamén en Forcadás e Cecebre, e hai outros puntos que sofren este mal como o río Sar ou o Sil.
- É posíbel resolver a irregularidade na que se atopan moitas empresas que inflúen nos ríos (Umia, Lagares...)?
- A solución está no planeamento. Hai naves industriais e casas botadas ao azar no territorio, teñan ou non licenza, cando é evidente que hai certas actividades con compostos contaminantes que se deben colocar en lugares controlados. Aqueles parques empresariais que avaliamos e que están próximos a un río mirámoslos cunha cautela especial.

RETOS PARA A VINDEIRA LEXISLATURA

- Cales son os retos desta Dirección Xeral na vindeira lexislatura?
- O reto máis importante é que toda a política de sostibilidade, que os criterios



Ramsés Pérez

"A enxeñaría ecolóxica dá medo porque é difícil de prever, ten un risco enorme"

ambientais, entren realmente no resto de Departamentos. Ás veces un síntese pequeno comparado co volume do problema e hai temas transversais onde o punto fundamental é o medio ambiente. Que contribúan ou non a cumprir programas como o Plan de Acción contra o Cambio climático é practicamente voluntario e moitas veces as intencións non se ven cubertas na realidade.

Noutros eidos, como no da avaliación ambiental, necesitamos recursos técnicos ou tecnolóxicos para mellorar a nosa metodoloxía. No campo da observación só precisamos continuar a liña emprendida (rede meteorolóxica, de augas, do territorio...), aínda que podemos mellorar a información. E en Educación ambiental, aínda que estou satisfeito coas Axendas 21 escolares ou con Climántica, falta por explorar os sectores non educativos, crear proxectos para formación en empresas e conseguir achegarnos á xuventude ou á mediana idade non concienciada. Tamén creo necesario que o mundo científico se debe implicar máis na investigación de temas con proxección política e pública.

AMEAZA OU OPORTUNIDADE?

María Xosé Vázquez Rodríguez

Entre os múltiples efectos da actual crise económica, ten interese reflexionar sobre as consecuencias que pode ter sobre o medio ambiente, especialmente pola complexidade das relacións entre crecemento económico e o seu impacto ambiental, e pola influencia que nesta relación teñen as decisións que as Administracións públicas adoptan para facerlle fronte ao problema. A resposta á pregunta inicial deste artigo dependerá en gran medida da aposta que fagan os diferentes gobernos, especialmente os europeos e o estadounidense, que están funcionando como referencias internacionais.

© Andrés Villaverde



"Para algúns gobernos a defensa do medio ambiente e as políticas de desenvolvemento sostíbel parecen máis un luxo que unha necesidade vital, e en demasiadas ocasións, unha mera cuestión de imaxe"

to moi significativo na demanda de enerxía, senón tamén da caída brusca nas saídas, desprazamentos e viaxes, o que é aínda máis significativo pois o sector do transporte é unha das principais –e máis difíciles de regular– fontes dos GEI. Así, a Axencia Internacional da Enerxía estima que a demanda de petróleo mundial será 440.000 barris/día menor que a predición realizada antes de crise para o ano 2009, e existen expertos que indican que a caída pode ser aínda maior porque non temos acadado aínda a fase máis aguda da crise.

Outro factor que pode favorecer a menor demanda enerxética (e menores emisións de GEI) é a relación entre a actual crise e o sector da construción, pois as vivendas que se construíron e que na actual conxuntura son difíciles de vender son segundas vivendas en lugares de vacacións, ou construídas fora dos núcleos urbanos, onde o terreo era máis barato e as restricións urbanísticas menores. Se a isto lle engadimos que moitas foron feitas con materiais de calidade media-baixa para abaratar custos (e aumentar o marxe de beneficio), o que temos son vivendas cun consumo enerxético máis alto e que requiren viaxes e desprazamentos, ben vacacionais, ben diarios de ida e volta ao posto de traballo, escolas, centros de ocio, etc. Por tanto, os beneficios en termos enerxéticos desa non ocupación (deixando de lado as perdas ambientais producidas pola urbanización desenfreada do territorio) son evidentes.

A DIMINUCIÓN DO CONSUMO

Comezaremos abordando o consumo enerxético e as emisións de gases de efecto invernadoiro (GEI), quizais o efecto ambiental do que máis se ten escrito nos medios en relación coa crise. A expectativa pre-crise de crecemento da demanda enerxética mundial, asociada ao crecemento constante da economía mundial, era aproximadamente dun 22% entre 2005 e 2015. O 90% deste crecemento agardábase que se producira en fontes enerxéticas fósiles (carbón, petróleo, gas natural). Naturalmente, esta proxección levaba consigo un incremento similar de emisións de GEI (de 28.1 a 34.3 miles de millóns de toneladas), o que derivaría nun agravamento importante do fenómeno do cambio climático, coas consecuencias xa coñecidas por nós.

Pero ao mesmo tempo, o imparábel aumento nos prezos do petróleo que tivo lugar nos últimos anos –agravado polo rápido incremento da demanda–, xunto coa concienciación sobre os riscos do cambio climático, deu lugar a un espectacular incremento dos apoios a fontes de enerxía alternativas, fundamentalmente renovábeis. Moitos gobernos,

empresas do sector enerxético, e inversores aventureiros anunciaron plans para gastar enormes sumas de diñeiro en enerxía eólica ou solar. Esta nova tendencia podería mitigar, ao menos en parte, os indesezábeis efectos do incremento do consumo baseados en enerxías fósiles, sobre todo se engadimos os esforzos en mellorar a eficiencia enerxética e

"As boas novas asociadas á crise proceden da diminución do consumo en xeral, o que leva a frear o crecemento da demanda enerxética"

o aforro, imprescindíbeis para a supervivencia dalgunhas actividades empresariais e economías domésticas ante un contexto de prezos crecentes.

As boas novas asociadas á crise proceden da diminución do consumo en xeral, o que leva a frear o crecemento da demanda enerxética. Non só se trata dunha diminución da adquisición de bens de consumo doméstico, que ten un efec-

Porén, un efecto secundario non desprezable é que á medida que a demanda de enerxía diminúe, os prezos do petróleo tamén baixan (de 140\$ a 70\$ nos últimos meses), facendo desaparecer un factor que animaba os investimentos privados en enerxías alternativas. Incluso os gobernos ven xurdir outras necesidades, e xa comezan a aparecer voces –por exemplo, no Cumio de Xefes de Estado do pasado Outubro– que piden moratorias para acadar os obxectivos de redución de GEI aos que se comprometeron para avanzar sobre o Protocolo de Quioto (na UE, un 20% no 2020 respecto dos niveis de 1990).

“As apostas políticas nestes contextos de crise son fundamentais para o futuro do medio ambiente, pero tamén para o futuro da propia economía, e ambos son obxectivos que viaxan da man, pois non pode existir crecemento económico duradeiro sen mantemento dos valores naturais”

O RISCO DA DESREGULACIÓN AMBIENTAL

Un elemento moi importante é que, en tempos de crise, os gobernos tratan de relaxar as regulacións ambientais e incluso de eliminar axudas para canalizar fondos a gastos sociais e non agravar demasiado o déficit. Isto último pode ser negativo se as axudas eran para tecnoloxías ou enerxías limpas (o caso máis habitual en datas recentes), e positivo se eran para actividades contaminantes (exemplo, tarifas eléctricas).

Respecto das regulacións ambientais, unha das medidas propostas polo goberno español, e presentada pola Ministra de Medio Ambiente, Medio Rural e Mariño, é a axilización na tramitación das declaracións de impacto ambiental de obras públicas, dos actuais 25 meses a 6 meses. O obxectivo parece ser acelerar os investimentos en infraestruturas. O peor desta medida, aparte do feito de realizar procesos de avaliación de impacto ambiental menos coidadosos, é o sinal que se dá desde o goberno, para máis ironía desde o Ministerio, de que os controis ambientais son un freo ao crecemento económico e por tanto, os valores naturais son sacrificábeis en aras doutros



obxectivos. Para algúns gobernos a defensa do medio ambiente e as políticas de desenvolvemento sostíbel parecen máis un luxo que unha necesidade vital, e en demasiadas ocasións, unha mera cuestión de imaxe.

ECONOMÍA AMBIENTAL E POLÍTICAS AMBIENTAIS

En Economía Ambiental existe unha teoría simple que pode axudar a explicar a relación global entre crecemento económico e medio ambiente. A ecuación IPAT trata de calcular o impacto ambiental do crecemento (I) como produto de tres factores: a poboación (P), a produción (A) e a tecnoloxía (T). Supoñendo que a tendencia poboacional é esóxena, realmente teríamos un factor positivo da crise sobre o impacto ambiental, o da caída da produción, pero un factor negativo, ou potencialmente negativo, os menores investimentos en tecnoloxía (eficiencia enerxética, enerxías renovábeis, novas tecnoloxías, etc.). Quizais a curto prazo pese máis o efecto sobre a produción, pero a medio prazo é probable que se vaia percibindo cada vez máis o efecto sobre a tecnoloxía.

Finalmente, quero insistir que as apostas políticas nestes contextos de crise son fundamentais para o futuro do medio ambiente, pero tamén para o futuro da propia economía, e ambos son obxectivos que viaxan da man, pois non pode existir crecemento económico duradeiro sen mantemento dos valores naturais. O mesmo Tony Blair, na súa visita recente a Madrid, pedía que “no curto prazo, a ansiedade para combater a crise económica non se cobre como vítima o medio ambiente”.

Non debemos esquecer que a crise económica é conxuntural e forma parte da dinámica dos ciclos económicos pero a crise ambiental é un problema estrutural que vén sufrindo un acelerado proceso de agravamento nas últimas décadas. É posible que a presente crise económica, que nalgúns foros se presenta como unha crise do capitalismo liberal, traia consigo unha reflexión sobre os problemas do modelo económico vixente. E esta reflexión, que benvida sexa, necesariamente incluírá os problemas asociados ao medio natural, e permitirá considerar as políticas ambientais como unha oportunidade para a economía mundial, para que o crecemento económico futuro incorpore obxectivos ambientais e sociais.

En definitiva, a reflexión sobre o modelo económico vixente debería permitir superar a visión curta e restrinxida do crecemento económico como obxectivo e adoptar a máis ampla e duradeira baseada no desenvolvemento sustentábel. Como exemplo ilustrativo lembremos as conclusións do informe Stern sobre as consecuencias do cambio climático, que indicaba que cun investimento de preto do 1% do PIB de cada país, poderíamos mudar totalmente a actual situación, mentres o custo da inacción oscilaría entre o 5 e o 20% dese PIB. Esta é unha das probas de que a aposta ambiental non é un custo senón unha oportunidade. E unha planificación económica que non ten en conta as bases naturais nas que se sustenta, non pode máis que dar lugar a unha crise económica, ambiental e social, de duración e magnitude impredecíbeis.

* María Xosé Vázquez Rodríguez é profesora de Economía na Universidade de Vigo.

EIXO ATLÁNTICO FERROVIARIO: O TREN DE PROXIMIDADE É POSÍBEL

Xosé Carlos Fernández*

Galicia ten un grande capital en infraestruturas ferroviarias. O capital que temos en eidos ou en leiras está máis valorado cando as fincas se atopan preto das vilas ou das cidades porque non só valen para facer cultivos ou pastar o gando, senón porque poden ter usos alternativos que social e economicamente están mellor considerados.

Coas vías do camiño de ferro está a pasar o mesmo. Desde 1873 a 1913, anos nos que se construíu a rede primaria do tren en Galicia, as cidades da Coruña, Vigo, Santiago, Ourense, Lugo... con ser grandes (hoxe diríamos que eran pequenas) tiñan sobre o 20 % dos habitantes que teñen hoxe. E aínda que Galicia tiña máis poboación, o fenómeno da concentración urbano non se producira. As necesidades de desprazamento urbano ou metropolitano eran reducidas. Nin a xente tiña riqueza para viaxar, nin se inventara o turismo masivo. Os transportes orixinados polas mercadorías derivadas do comercio, os transportes militares, e o tránsito de materias primas e de produtos da terra, sobre todo cara o exterior, serían os máis voluminosos.

Había conxestión nas cidades a finais do século XIX ou principios do XX? Naquel tempo no que aínda non se inventara o automóbil este problema non existía. Así pois, o tren foi deseñado para comunicar as grandes cidades galegas co resto do Estado, maioritariamente con Madrid, por aquilo do centralismo, estando recente a división en provincias e o nacemento dos concellos, que algúns pensan que existiron de sempre... Mais tamén servía para comunicar as cidades de Galicia entre elas e, para dar servizo ás vilas e pobos que, para a súa sorte, se atopaban no medio do camiño ou preto del, e habendo algún bo político da zona... a cousa estaba feita.

Nin sequera a mediados do século XX, tras dunha guerra empobrecedora, se presenta a conxestión. Pero o fenómeno da emigración e do desenvolvemento español vai trocar os nosos hábitos e a nosa implantación no territorio. Éxodo paulatino do rural, para reducir a poboación dependente do campo, de moi baixa

Ramsés Pérez



produtividade, e a súa concentración en vilas intermedias ou nas capitais de provincia, sen contar a que emigrou a América nos anos 40-50 ou a Europa nos 60-70.

"Actualmente son 45 quilómetros de vía antiga os que xa están fóra de servizo e 11 estacións e apeadoiros"

O desenvolvemento español coa popularización do automóbil e a mellora das estradas, ao principio con simple asfaltado e despois dos anos 80 con melloras e ensanchamentos dos trazados, facilitou o aproveitamento do chan nos arredores das vilas e cidades. Aí, para non ser menos que os demais, encomezamos a gozar da conxestión, da contaminación, do ruído e do feísmo que hoxe nos caracteriza. As horas de sono ou de ocio perdidas ao volante, e con riscos maiores aos de nos mover en bus, é un signo de distinción que non queremos perder.

Mentres, no camiño de ferro non se gastaba ren, pois "non era a moda" e mesmo pensábanse pechar algunhas liñas. Pero o tren seguía chegando ao centro das cidades e, miragreiramente, aínda chega nos nosos días.

SITUACIÓN ACTUAL DO TREN

Así pois, hoxe temos algunhas liñas - poucas - que serpenteando polos suburbios, mesmo densamente poboados, permiten penetrar desde o rural á malla urbana. Quen conseguiría hoxe fazaña tal e a que custo?

Ao medrar as cidades creceron os prezos do chan da periferia e apareceron moitos barrios, e complexos residenciais arredor das grandes vilas: pobos-dormitorio, cuxos habitantes van traballar, estudar ou recibir servizos na grande urbe; e mesmo algúns poboadores da cidade van traballar aos polígonos instalados na periferia, situados alí polos mellores prezos do chan e para alonxar a contaminación.

Deste xeito, Galicia foise asemellando ás grandes cidades do Estado, e hoxe as cidades galegas poden presumir, como

calquera outra, de ter a súa propia conxestión. Isto dá caché ás vilas, non? Mais, a que custo?

O conxunto dos desprazamentos que se fan entre as cidades e as poboacións próximas de 25 a 40 quilómetros, co dicionario na man, chamámoslle transporte de cercanías ou de proximidade. Todas as cidades que teñen liñas ou redes de camiño de ferro que penetran nos miolos urbanos, son aproveitadas para facilitarlle aos residentes do seu contorno servizos de tren que chamamos "cercanías", o cal non debemos confundir co produto que ten RENFE con ese mesmo nome e que ofrece en 13 vilas de España, "coa verba do dicionario". Non se precisa ter o produto de RENFE (trens específicos de cores, estacións e apeadoiros decorados dun xeito peculiar, servizos a miúdo e cadenciados, prezos subvencionados, bonos temporais...) para ter "servizos de cercanías".

"O plan de Alta Velocidade estraga a liña convencional que dá servizo aos pobos, ás mercadorías e aos viaxeiros de proximidade"

Á marxe do seu nome, estes servizos facilitan á xente ir e vir a horas, en frecuencias e tempos razoábeis e axeitados ás súas necesidades, a prezos subvencionados, que lle aforran ter que conducir, riscos e cartos, para chegar ao seu traballo, á súa universidade ou instituto, e aos centros comerciais ou administrativos da gran vila. Está ben saber que, aínda que RENFE non teña produto "cercanías" na nosa Comunidade, si ten liñas que dan 90 servizos diarios a poboacións situadas a 20, 30 ou 40 quilómetros das grandes cidades, e que só precisan duns cantos servizos máis pola mañá, ao mediodía e á tarde-noite para poder gozar de servizos de cercanías ou proximidade. É máis unha cuestión de vontade e de pequenos medios, tamén económicos, que de grandes e custosos proxectos ou investimentos.

Isto que estamos a falar non é o que está a acontecer na nosa terra. Uns grandes plans (sobre todo no papel máis que na realidade dos feitos) van transformar algunhas das nosas liñas de tren (só entre Ourense e Santiago) en liñas de alta velocidade (máis de 250 km/h) e,

case todas as outras, en liñas de velocidade alta (200 a 220 km/hora) .

Os trens de alta velocidade (como o AVE) non poden parar cada chisco porque perderían eficacia e, como os plans contemplan a rectificación das liñas e variantes que deixan fóra aos pobos intermedios, estes quedan sen servizos de proximidade ou rexionais, tanto se atopan no propio percorrido como nas súas beiras. É o que acontece no Eixo Atlántico, entre Vigo e A Coruña. Coa escusa de mellorar a liña, iniciativa dos anos 1995 a 1998, o proxecto mudou despois do ano 2000 cara á velocidade alta, deixando fóra o 66 % das estacións de tren en activo e o 50 % da poboación directamente afectada.

Actualmente son 45 quilómetros de vía antiga os que xa están fóra de servizo e 11 estacións e apeadoiros, correspondentes a 5 concellos, nos que xa se levantou a vía -travesas e carril-, quedando ermos, sen tren. Isto afecta, desigualmente, a unha poboación de 50.000 persoas.

HABÍA QUE FACELO ASÍ?

Ninguén pon en dúbida que as viaxes entre as grandes cidades teñen que facerse en tempos competitivos e con comodidade. O Tren non pode tardar dúas horas e media no percorrido Coruña-Vigo, se pola autoestrada supón hora e media, respectando os límites de velocidade. Mais non é unha razón determinante. A pesares de terse creado a autoestrada AP-9 nos anos 80, a ninguén se lle ocorreu estragar ou eliminar a estrada xeral N-550. Así, nas liñas de AVE do Estado xa feitas (Madrid-Sevilla, Madrid-Valladolid, Madrid-Barcelona, Córdoba-Málaga) e nas novas que se están a facer (Madrid-Valencia-Alicante, Madrid-Extremadura, Valladolid-Burgos-Vitoria, Palencia-León, etc.), consérvase a liña antiga para servizos



Gráfico coas estacións que desaparecen (en vermello) e coas que permanecen ou se fan novas (en verde). As que desaparecen son: Bregoa, Gorgullos-Tordoia, Ordes-Pontraga, Garga-Trasmonte, Oroso-Vilacide, Berdia, A Sionlla, Casal, Rubiáns, Portas, e Figueirido. As de A Sionlla, Rubiáns e Figueirido xa foron pechadas por Renfe, alegando "baixo tráfico".

rexionais, de mercadorías e de cercanías. En Galicia, pola contra, sométemos a un plan de Alta Velocidade tal que, para construír unha liña de velocidade alta (nin sequera alta velocidade), estrágase a liña convencional que dá servizo aos pobos, ás mercadorías e aos viaxeiros de proximidade.

Por iso, é preciso concienciar ás nosas xentes, ás nosas entidades corporativas, empresarios, sindicatos, asociacións de veciños e, sobre todo, ás nosas corporacións político-administrativas locais, provinciais e mesmo á Xunta de Galicia, de que esta planificación destrutiva non pode continuar.

Alá polo ano 2013-14, cando se acaben as "obras completas" do Eixo Atlántico entre Vigo e A Coruña (as da fronteira portuguesa e a de Ferrol aínda deberán agardar ata o 2015-16), que-

darán fóra de servizo uns 150 quilómetros da vía antiga e unhas 30 estacións ou apeadeiros.

Galicia, tan fomenta de comunicacións, mesmo ferroviarias, non pode renunciar a este capital de infraestruturas que no seu día custou cartos, esforzos e sacrificios para o construír e que, con pouco traballo e investimento, se pode repoñer. Só cómpre algunha vontade dos nosos políticos, administracións públicas autonómicas, provinciais e locais. Pero os ventos en Madrid non sopran favorábeis a esta lóxica e xusta reivindicación, aínda que recoñecen que aquí non se están a facer as cousas coma no resto do Estado. Por outra parte, certas administracións representativas da nosa Comunidade, lonxe de nos defender e pedir o que nos convén, están pasivas para non se enfrontar ao poder do seu propio partido en Madrid.

A PROPOSTA CIVIL

Polo anteriormente exposto, as organizacións civís teñen que poñerse mans á obra e solicitar que se comece a deseñar un proxecto de recuperación do Eixo Atlántico, que pasa por construír uns poucos quilómetros para xuntar os anacos illados polo trazado da Alta Velocidade e programar a restitución da vía antiga alí onde foi levantada. Habería que impulsar un programa de electrificación e de melloras locais para implantar servizos de proximidade nos arredores de Vigo, Pontevedra, Santiago e A Coruña e Ferrol, ou mesmo dar servizo con pequenos ramais a outras vilas próximas.

O investimento non é grande. Unha liña de vía electrificada de nova construción acada os 7 ou 8 millóns de euros por quilómetro. A propia Xunta de Galicia fixo e fai moreas de quilómetros de autoestradas cun custe semellante.

O noso Estatuto de Autonomía permite acometer tales obras se o Estado desafecta a antiga liña convencional do Eixo Atlántico de Velocidade Alta que está a construír agora. Existe o precedente de cesión dunha liña convencional "Lleida- la Poble de Segur" de 70 km á Generalitat de Catalunya, no ano 2005. Así se fixo xa con varios milleiros de quilómetros de estradas a favor da nosa Comunidade a principios dos anos 80. Ademais a Xunta de Galicia xa manifestou a súa intención de crear un órgano xestor galego de infraestruturas.

"En cinco anos quedarán fóra de servizo uns 150 quilómetros da vía antiga e unhas 30 estacións ou apeadeiros"

O que está a acontecer no Eixo Atlántico é o froito da "non planificación" e da "non intervención" por parte do noso goberno autonómico nos temas que afectan á nosa propia vivencia e que, por seren competencia exclusiva do goberno central, se deciden en Madrid con descoñecemento absoluto das nosas necesidades e do noso peculiar hábitat e distribución da poboación. E tamén son o resultado de aplicar regulamentos e solucións uniformes que poden ter utilidade no resto do Estado, pero non na nosa terra e, aínda peor, que ao aplicalas, non só non benefician, senón que prexudican os nosos intereses e o noso desenvolvemento.

RETRASOS

A transformación do camiño de ferro en Galicia é aínda incipiente na nosa Comunidade (en Andalucía levan 16 anos gozando dela) e, como xa se expuxo, non teremos Eixo Atlántico de velocidade alta ata mediados ou finais da próxima década, cando se cumpran 25 anos do AVE Madrid-Sevilla. Os proxectos que permiten levar a cabo estas transformacións son moi longos e lentos. Pensemos que os primeiros estudos para transformar o Eixo Atlántico publicáronse no Boletín Oficial do Estado en 1995. Así, se a liña Vigo-A Coruña se inaugura en 2014, farían falla 19 anos para ter concluído o proxecto, máis do que se tardou en construír a liña A Coruña-Lugo en 1875, ou a de Vigo-Ourense en 1885. Velaí o noso progreso.

É o momento de poñer luz neste asunto. As nosas autoridades autonómicas, provinciais e locais traballan en proxectos a curto prazo, por lexislaturas, e non teñen a conciencia de que as infraestruturas viarias ou ferroviarias esixen planificacións que tardan en madurar de catro a seis

anos, e cuxos proxectos e obras consumen outros cinco ou seis anos. Polo tanto, é necesario termos claro onde queremos chegar, baixo o compromiso de todos os partidos políticos e a elaboración dun planeamento común e pactado que estableza unha única dirección a seguir neste eido, independentemente de quen ostente o poder. Se non é así, os proxectos virarán cara a múltiples e diferentes direccións que suporán enormes custos económicos e sociais, mentres os anos pasan.

Dentro do propio Eixo Atlántico e fóra del, liñas como A Coruña-Ferrol, A Coruña-Lugo, Ourense-Vigo, Ourense-Lugo, etc., seguen agardando que a Xunta de Galicia se interese por elas. Precisamos coñecer a súa planificación, as súas características, o seu modelo de explotación, se van quedar pobos sen servizo, se o AVE ou o tren de cercanías pasará por estes lugares, se imos ter trens rápidos que comuniquen as importantes cidades de Galicia varias veces ao día... Quen pode responder a estas preguntas? Cara a onde vai o noso camiño de ferro? Non se estarán gastando os cartos en obras inútiles, como as subvencionadas pola Unión Europea, que logo esmorecen por non usalas, como recentemente soubemos dalgunhas estacións de autobuses?

* Xosé Carlos Fernández é enxeñeiro técnico en Obras Públicas.



FACEMOS UN ANO MÁIS





VI * * * * *
Viuna chegar. Traía unha
bufanda azul celeste e unha
chaqueta de la verde e vermella,
como un campo de papoulas.
Pese ás olleiras, tiña esta mañá
unha mirada luminosa e serena.

.....+
O mel dos ollos apañara o brillo
sacudido por sorpresa da xeada.
No inverno de Uz, hai que dicilo,
o sol era un forasteiro. Os máis
.....+
.....+

Imaxina que todo o que les cada día
fora tan **apaixonante** como un libro.

Máis
libros

PLAN GALEGO
DE LECTURA

PLAN GALEGO DE ACCIÓN FRONTE AO CAMBIO CLIMÁTICO 2008-2012

Emilio M. Fernández Suárez*

O Plan galego de Acción fronte ao Cambio Climático (PGACC), constitúe a contribución de Galicia ao cumprimento dos compromisos adquiridos polo Estado español no ámbito do Protocolo de Quioto. O PGACC sitúa a Galicia entre as Comunidades Autónomas máis avanzadas na posta en marcha de accións contra este fenómeno global, xunto ao País Vasco, Cataluña e Andalucía que xa aprobaron os seus correspondentes plans de acción. A elaboración do PGACC é froito do traballo conxunto de todos os departamentos da Xunta de Galicia baixo a coordinación da Dirección Xeral de Desenvolvemento Sostíbel pertencente á Consellaría de Medio Ambiente e Desenvolvemento Sostíbel.



Galicia é, aínda que en reducida porcentaxe, responsábel do fenómeno do cambio climático. As emisións totais de gases de efecto invernadoiro (GEI) aumentaron en Galicia o 20,6 % dende 1990, acadando un valor de 34,59 Mt CO₂eq no ano 2006.

Estas emisións de GEI pódense clasificar en dous grupos. Por unha banda, as emisións do sector directiva, que corresponden a 61 instalacións situadas en Galicia pertencentes aos sectores da xeración de enerxía eléctrica, combustión, refino de petróleo, e produción de cemento, cal, vidro, cerámica, aceiro e papel (regulados pola Directiva 2003/87 e a Lei estatal 1/2005), participan no mercado de dereitos de emisión. Por outra, as emisións difusas, como as derivadas do transporte, do sector residencial e institucional, dos residuos ou da agricultura e gandería que representaban o 52,2% das emisións no ano 2006.

A maior contribución ás emisións totais de GEI corresponde ás industrias do sector enerxético (14,43 Mt CO₂eq), seguido do transporte (6,93 Mt CO₂eq) e das emisións procedentes da industria (6,26 Mt CO₂eq).

O Plan galego de Acción fronte ao Cambio Climático, estrutúrase en catro programas que abordan de xeito integral todos os aspectos relacionados con este fenómeno global:

- Programa de mitigación do cambio climático.
- Programa de avaliación de impactos e adaptación ao cambio climático.
- Programa de observación e investigación sobre cambio climático.
- Programa de educación, información e cooperación sobre cambio climático.

Este plan agrupa as accións desenvolvidas pola Xunta de Galicia ben con recursos propios ou a través de recursos investidos pola Administración Xeral do Estado na Comunidade Autónoma. O PGACC mobilizará un total de 366 millóns de euros ao longo do período de vixencia do plan, 2008-2012.

PROGRAMA DE MITIGACIÓN

O programa de mitigación constitúe a resposta do Goberno galego en materia de redución de emisións de gases de efecto invernadoiro.

O obxectivo de redución de emisións de GEI en Galicia defínese en función do nivel de redución de emisións que Galicia debería afrontar, solidariamente co resto das comunidades autónomas de España, para que o Estado cumpra os compromisos adquiridos no marco do Protocolo de Quioto. Este nivel de redución deberá ser proporcional á magnitude das emisións difusas de GEI atribuíveis a Galicia con respecto ao total de emisións difusas de España (16,85 Mt CO₂eq, o 6,56%, en 2005).

Conclúese que o conxunto das accións de redución de emisións desenvolvidas en Galicia deben representar o 6,56% dos esforzos encamiñados á redución das 37,36 Mt CO₂eq ano⁻¹ necesarias para o cumprimento do Protocolo de Quioto por parte do Estado. Isto supón que Galicia debe contribuír cun compromiso de redución de 2,45 Mt CO₂eq ano⁻¹ ao longo do período 2008-2012.

"A posta en marcha das 51 accións planificadas pola Xunta de Galicia no programa inicial de mitigación conducen a unha redución media de 1,80 Mt CO₂eq ano⁻¹"

Para alcanzar o obxectivo de reducir en Galicia 2,45 Mt CO₂ eq ano⁻¹, é preciso poñer en marcha actuacións de redución en todos os sectores difusos implicados na emisión de GEI. Na proposta de PGACC, cada sector considerado leva aparelado unha serie de medidas que inclúen accións concretas. A posta en marcha das 51 accións planificadas pola Xunta de Galicia no programa

ma inicial de mitigación conducen a unha redución media de 1,80 Mt CO₂eq ano⁻¹ (Cadro I).

A distribución dos esforzos de redución entre os distintos sectores amosa que a maior contribución provén do sector transporte e do sector residencial e institucional/comercial constituíndo, respectivamente, o 56,3% e o 18,6% do total.

O programa de mitigación do presente PGACC representa o compromiso inicial da Xunta de Galicia e atinxe ao 73,5% da redución total necesaria. Este programa inicial deberá complementar-se coas novas medidas e accións que, impulsadas e apoiadas dende o Goberno galego, deberán desenvolver os propios cidadáns, as administracións locais, as deputacións, outras administracións públicas así como as empresas, para acadar unha redución adicional de 0,65 Mt CO₂eq ano⁻¹. Estas novas medidas e accións adicionais xurdirán, en parte, do proceso de participación pública que contempla o propio plan..

Como exemplos de accións de cooperación que a Xunta de Galicia está xa a desenvolver ou porá en marcha, pódense citar a recentemente constituída Rede Galega de Concellos pola Sostibilidade, a elaboración de acordos voluntarios de mitigación entre empresas e a Administración e a próxima creación do Rexistro de Asociacións e cidadáns colaboradores na Loita contra o Cambio Climático en Galicia.

Ademais, tense que ter en conta que as formacións vexetais de Galicia constitúen unha importante fonte de almacenamento de carbono en Galicia onde 1.405.452 ha (un 47,5% da superficie total da comunidade) é monte arborado cunha capacidade de captación de 4,46 Mt CO₂eq ano⁻¹.

A captura de CO₂ polos sumidoiros de carbono xa foi computada por España dentro da senda de cumprimen-

"É necesaria a introdución de medidas e accións adicionais que, desenvolvidas polas diferentes administracións e axentes sociais, contribúan a unha redución adicional de 0,65 Mt CO₂eq ano⁻¹"

to do Protocolo de Quioto definida no Plan de Asignación 2008-2012. En consecuencia, as accións de aumento de fixación de carbono recollidas neste programa, aínda que son responsábeis dunha diminución da concentración de dióxido de carbono na atmosfera, non poden sumarse ao resto de accións de redución deste plan, para evitar a dobre contabilidade.

A compensación de emisións de GEI das administracións públicas e das empresas é outro instrumento relevante da acción contra o cambio climático. Neste senso, a Consellería de Medio Ambiente e Desenvolvemento Sostíbel, a través da Dirección Xeral de Desenvolvemento Sostíbel, compensou no 2008, e seguirao a facer ao longo do período de vixencia do presente plan, as súas emisións de GEI derivadas da súa actividade diaria (enerxía, transporte, climatización...) mediante a reforestación con especies arbóreas autóctonas asociadas a proxectos de educación ambiental.

PROGRAMA DE AVALIACIÓN DE IMPACTOS E ADAPTACIÓN

A avaliación das evidencias e impactos do cambio climático en Galicia realízase a través do proxecto CLIGAL, "Evidencias e Impactos do Cambio Climático en Galicia", desenvolvido por máis de 100 científicos pertencentes ás tres universidades galegas e a 11 centros públicos de investigación asentados en Galicia. Este proxecto estrutúrase en dúas fases: na primeira fase definiuse o

obxectivo de recompilar as evidencias existentes do cambio climático en Galicia. Na segunda fase, o proxecto céntrase na xeración de escenarios rexionais e na avaliación dos impactos nos diferentes sistemas naturais de Galicia.

Co fin de orientar e servir de apoio ao proceso de adaptación, a proposta de Plan Galego de Acción fronte ao Cambio Climático, define como obxectivo a elaboración de guías de adaptación ao cambio climático, unha por cada un dos sectores ou sistemas naturais máis relevantes en Galicia.

PROGRAMA DE OBSERVACIÓN E INVESTIGACIÓN

O cambio climático é un fenómeno que está xa a afectar a estrutura e funcionamento dos ecosistemas de Galicia. As evidencias acumuladas no eido do proxecto CLIGAL amosan con claridade cambios substanciais relacionados cos cambios climáticos observados ao longo

"A Consellaría de Medio Ambiente está a compensar as emisións de GEI derivadas da súa actividade diaria (enerxía, transporte, climatización...) mediante a reforestación con especies arbóreas autóctonas"

das últimas décadas. É por tanto necesario realizar un seguimento exhaustivo dos diferentes ecosistemas dos que se derive a información científica de calidade que permita o deseño das mencionadas guías de adaptación en cada un dos sistemas naturais e sectores económicos de Galicia.

Son varias as accións de observación e investigación do cambio climático previstas no plan, algunhas delas xa en marcha. En primeiro lugar cabe destacar a posta en marcha en febreiro de 2008 a Rede de Observación Ambiental de Galicia (ROAGA), un instrumento do Plan Galego de Acción fronte ao Cambio Climático que nace como medio para avanzar no coñecemento de base dos ecosistemas de Galicia mediante o rexistro, almacenamento e procesado de variábeis ambientais que permitan estudar e modelar o comportamento dos sistemas naturais máis representativos do territorio galego.

Cadro I. Redución das emisións difusas estimadas para diferentes sectores	Número de accións	Redución media (Mt CO ₂ eq ano ⁻¹)
Sector residencial e institucional/comercial	24	0,34
Sector transportes	11	1,01
Sector industrial	10	0,30
Sector agricultura e gandería	3	0,05
Sector tratamentos e eliminación de residuos	3	0,10
TOTAL	51	1,80



É necesario mellorar as nosas capacidades de modelización dos sistemas naturais de Galicia para así poder derivar obxectivamente as futuras alteracións do clima que poderían causar efectos significativos sobre os ecosistemas. Resulta de especial interese potenciar o desenvolvemento e validación de modelos numéricos que poidan anticipar as consecuencias do cambio climático. Tamén é prioritario promover os enfoques pluridisciplinares que integren as múltiples dimensións do cambio global, dende as súas raíces sociopolíticas á comprensión detallada dos mecanismos bioxeoquímicos que interveñen no funcionamento da biosfera e que permitan formular modelos predictivos fiables. O programa de investigación proposto deberá por tanto dotarse de instrumentos de coordinación que garantan o fluxo de información entre os diferentes grupos de investigación e a administración.

Dende esta perspectiva, o fomento da investigación do cambio climático articularase principalmente a través dunha acción estratéxica do Plan Galego de Investigación, Desenvolvemento e Innovación tecnolóxica 2006-2010 (INCITE), que promoverá a investigación de carácter ambiental para adquirir unha mellor capacidade predictiva sobre os posibles impactos do cambio climático nos ecosistemas de Galicia..

PROGRAMA DE EDUCACIÓN, INFORMACIÓN E COOPERACIÓN

O Plan Galego de Acción fronte ao Cambio Climático pon en marcha diver-

sas iniciativas dirixidas, non só á comprensión do fenómeno do cambio climático, senón tamén a acadar unha axeitada valoración social do mesmo. Establécense así como instrumentos a educación ambiental, a información, a cooperación para o desenvolvemento e a participación como os piares estratéxicos fundamentais.

"CLIGAL está desenvolto por máis de 100 científicos pertencentes ás tres universidades galegas e a 11 centros públicos de investigación asentados en Galicia". especies arbóreas autóctonas"

Dentro dos proxectos de Educación ambiental, destaca o proxecto Climántica. Os recursos didácticos que configuran o proxecto son tres: as unidades didácticas globais, os libros didácticos para niveis educativos concretos e os recursos para a participación e a dinamización. Climántica busca tamén a sensibilización e participación do conxunto da cidadanía. Esta acción desenvólvese a través de estratexias diversas entre as que destacan, a parte das recollidas na web, os contos climánticos, os sets publicitarios, os documentais, e os videoxogos.

O Sistema de Información Ambiental de Galicia (SIAM) elabora e publica

anualmente a batería de indicadores ambientais de Galicia. O obxectivo é a constitución dunha ferramenta para o seguimento das variábeis relativas ao medio ambiente: auga, residuos, aire, biodiversidade, agricultura ecolóxica e en particular das variábeis relacionadas co cambio climático. Paralelamente, a Xunta de Galicia creou unha páxina web (<http://www.siam-cma.org/cambioclimaticogalicia/>) onde o usuario terá acceso a toda a información sobre o cambio climático que se xere por parte do Goberno galego.

O Protocolo de Quioto reconece a necesidade da cooperación internacional para combater o cambio climático establecendo metas definidas no que se refire aos límites de emisións nos países

"O PGACC ten como obxectivo a elaboración de guías de adaptación ao cambio climático por sectores"

industrializados, así como a cooperación con outros países, mediante un mecanismo para un desenvolvemento limpo, e a creación dun contorno que favoreza a innovación, a adaptación ao cambio climático e o avance de tecnoloxías que camiñen cara a unha sociedade neutra en emisións. O Plan Galego de Acción fronte ao Cambio Climático actuará dentro do ámbito da cooperación para o desenvolvemento en dous eixes principais: o investimento e asesoramento en materia de mitigación e adaptación ao cambio climático e a cooperación en educación ambiental sobre cambio climático.

CONCLUSIÓN

O PGACC pretende, en definitiva, acadar unha Galicia máis respectuosa co medio ambiente, máis eficiente, con maior capacidade de adaptación a este fenómeno global, con máis coñecemento, e máis formada e solidaria co resto dos pobos da terra. Mais cómpre lembrar que o éxito deste Plan depende en grande medida do grao de implicación doutras administracións públicas, das empresas e dos cidadáns en xeral.

* Emilio M. Fernández Suárez é o director xeral de Desenvolvemento Sostíbel da Consellaría de Medio Ambiente.

USO DA ENERXÍA SOLAR NA UDC

II. INSTALACIÓN SOLARES FOTOVOLTAICAS

Xesús Giz*

As instalacións solares fotovoltaicas permiten a xeración enerxética distribuída. A posíbel localización dos paneis en cuberta, o potencial para a electrificación de lugares a onde non chega a rede eléctrica, e a lonxevidade dos paneis fotovoltaicos son quizais os parámetros máis salientábeis desta tecnoloxía. A Universidade da Coruña (UDC) conta cunha instalación fotovoltaica de 7,5 kW no Centro de Investigación en Tecnoloxías da Información e das Comunicacións (CITIC), en Elviña (A Coruña), e outras instalacións en fase de proxecto.

UN INVESTIMENTO MOTIVADO

A tecnoloxía fotovoltaica aínda que ten reducido os seus custes de forma moi importante dende a fabricación dos primeiros módulos, na década dos 60, segue a ser hoxe unha tecnoloxía de alto custe. Unha instalación fotovoltaica non sería viábel economicamente agás nos casos de instalacións illadas onde non houbera rede eléctrica próxima de non ser pola prima de produción ofrecida na venda da enerxía xerada por instalacións fotovoltaicas. O Real Decreto que regulaba a venda de enerxía para instalacións recollidas nun réxime de produción fotovoltaica ata finais de setembro de 2008 (RD 661/2007) permitía vender a totalidade da enerxía xerada a un prezo de 5,75 veces o custe de compra de enerxía eléctrica segundo a tarifa de referencia. Desta forma lográbbase un compromiso entre a sustentabilidade ambiental e a viabilidade económica destas instalacións.

A explicación desta prima ofrecida pola xeración mediante enerxía fotovoltaica vén dada polo Plan de Enerxías Renovábeis do Ministerio de Industria, Turismo e Comercio, que establece a necesidade de lograr unha maior produción enerxética por fontes renovábeis, ademais da "Estratexia de aforro e eficiencia enerxética". Por outra banda, a xeración distribuída que caracteriza ás pequenas instalacións fotovoltaicas ten a vantaxe de diminuír as perdas na distribución que caracteriza ás grandes centrais.

O Plan Galego de Acción contra o Cambio Climático ten como obxectivo prioritario diminuír as emisións difusas de gases efecto invernadoiro. O obxectivo definido polo devandito Plan é reducir 2,45 millóns de t CO₂ eq ano⁻¹ no período 2008-2012. De dita cantidade correspóndelle ás Universidades galegas unha redución de 0,28 millóns de t CO₂ eq ano⁻¹.

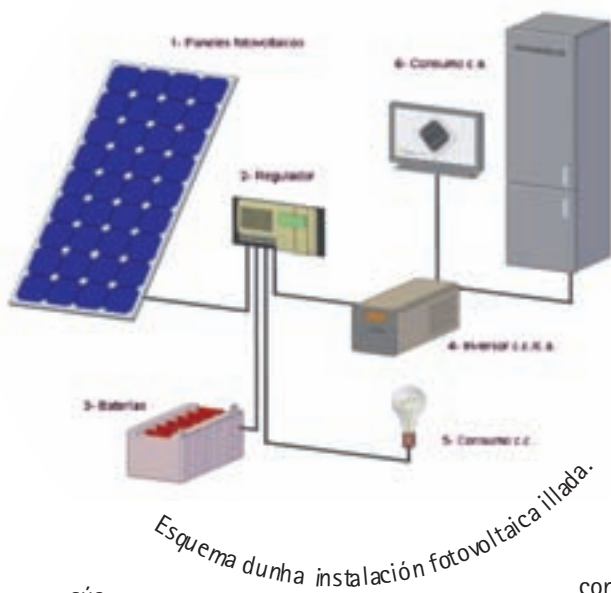


Instalación fotovoltaica no CITIC (Universidade da Coruña). A enerxía renovábel contrasta coa enerxía fósil (ao fondo, a refinaría de petróleo).

Ademais dos obxectivos de sustentabilidade ambiental, outras razóns que motivan o investimento neste tipo de tecnoloxía por parte da UDC son:

- Interese para parte do alumnado da UDC: este tipo de instalacións poderían permitir o acceso de estudantes e persoal docente ás instalacións de cara a ver instalacións executadas.

- Investimento económico viábel xa que, segundo os datos históricos, a produción de enerxía permitirá amortizar a instalación en 9 anos e obter posteriormente ingresos netos. O custo de mantemento destas instalacións é moi baixo e a vida útil pódese estimar en máis de 30 anos. De feito, os módulos teñen garantías de produción que normalmente responden a 90% da



súa potencia nos 10 primeiros anos e 80% da súa produción entre o ano 11 e o 25.

- Imaxe ambiental da UDC: lógrase unha compoñente de representatividade e fomento das enerxías renovábeis para unha institución de ensino como a UDC.

O NOVO RÉXIME DE PREZOS E O TIPO DE INSTALACIÓNS

O marco de referencia cambiou co novo Real Decreto de Regulación de primas para a produción fotovoltaica (RD 1578/2008) que entrou en vigor a finais de setembro de 2008, e que baixa a prima de produción dende os anteriores 45,5134 céntimos por kWh xerado para instalacións de menos de 100 kW nominais. O novo R.D. fixa unha prima de 34 céntimos/kW.h para instalacións en cuberta de ata 20 kW nominais e de 32 céntimos/kW.h para instalacións en chan e instalacións en cuberta de máis de 20 kW. Esta baixada do prezo, aplicábel ás novas instalacións, fai que a súa amortización requira prazos menos asumíbeis.

Hai, con todo, unha lóxica ambiental detrás do novo réxime de prezos. Favorece a opción das pequenas instalacións en cubertas de edificacións, acadando unha xeración máis descentralizada e dándolle un uso a cubertas que doutro xeito serían inservíbeis en naves industriais, centros comerciais, etc. Primáanse menos as hortas solares, que teñen un impacto no chan pola necesidade de dispoñer cimentacións, casetas para inversores, e o seu correspondente

impacto visual e de ocupación de terreo.

Por outra banda, xa dende o meu punto de vista, non teñen ningún tipo de sentido instalacións de paneis solares individuais para alumeados exterior (faros solares), máquinas expendedoras do ticket de aparcadoiro (zona azul) ou sinalización viaria en plena cidade con rede eléctrica convencional próxima. Os sistemas illados requiren de baterías para a acumulación eléctrica en horas de baixa radiación, están expostos ao vandalismo, e mostran necesidade de xestión periódica de residuos e mantemento continuo (substitución de baterías cada 4 anos). Na UDC optamos, desta forma, polas instalacións descentralizadas en cuberta con vertido á rede.

COMPOÑENTES DUNHA INSTALACIÓN FOTOVOLTAICA

Unha instalación fotovoltaica consiste de forma resumida nos seguintes elementos (véxase o esquema adxunto):

- Campo solar fotovoltaico (paneis de xeración)
- Transformación - inversores
- Contadores ou acumuladores
- Seguidores solares

O principio de funcionamento dos paneis fotovoltaicos está na natureza semicondutora dos materiais empregados na súa construción (o silicio é o máis común). A enerxía luminosa, fotóns, ao incidir nestes materiais xera electricidade, corrente continua.

Existen diferentes tecnoloxías de módulos fotovoltaicos (capa delgada, módulos de silicio amorfo, módulos de silicio poli ou monocristalino, etc.). Os de maior durabilidade e mellor eficiencia son os módulos de silicio monocristalino, medindo a eficiencia como a potencia xerada por unidade de superficie. Por tanto, para unha mesma tecnoloxía, a potencia da instalación aumenta a medida que aumentamos a superficie de módulos.

A corrente continua consúmese directamente en instalacións autónomas se dispoñemos de aparellos receptores que funcionen en corrente continua, lámpadas, frigoríficos, etc... No caso de vertido á rede ou ben no caso de instalación autónoma con receptores convencionais é preciso transformar a corrente continua en corrente alterna nos inversores.

Unha vez establecida a configuración dos paneis e da instalación teremos uns valores de intensidade e tensión que será preciso transformar. Para poder verter a enerxía xerada á rede, a tensión deberá ser de 230V ou 400V, frecuencia de 50 Hz., onda de calidade, etc., todos estes puntos quedan asegurados na etapa de inversores. Será neste punto onde se dispoñen as proteccións de corrente continua, fusíbeis e demais proteccións.

No caso de instalacións de vertido a rede a enerxía levarase a través duns contadores homologados pola compañía distribuidora para rexistrar e facturar a enerxía xerada. No caso de instalacións illadas deberán de existir elementos de acumulación que permitan dispor de enerxía as 24 horas do día. Por tanto deberá de dotarse un sistema de baterías que acumule enerxía suficiente para o consumo previsto durante as horas de nula radiación ou cando esta se prevea insuficiente. Para limitar a posíbel sobrecarga das baterías, ou a descarga en momentos de baixa ou nula radiación, é tamén preciso dispoñer dun regulador de carga solar.

Os seguidores solares son sistemas mecánicos que van desprazando os paneis buscando en todo momento a orientación e inclinación óptima dos mesmos a medida que varía a posición do sol. Poden ser de múltiples tipos e clasifícanse basicamente en:

- Seguidores solares de 1 eixo. A inclinación é fixa e o que varía é a orientación solar (azimut).
- Seguidores solares de 2 eixos: Regúlase tanto a orientación como a inclinación dos paneis ao longo do día e por tanto trata de manterse a superficie dos paneis o máis perpendicular posíbel á dirección dos raios do sol.

A produción de enerxía dos paneis aumenta con seguidores, pero estes e outros elementos mecánicos tamén aumentan os custos de mantemento e a



Seguidores solares: a) Seguidor con regulación azimutal e 35° de inclinación, b) Seguidor solar instalado en Vilalba de 345 m² deseñado por unha empresa Lucense, c) Seguidor solar de 1 eixe no parque experimental de Sotavento (Xermade, Lugo).

instalación, o que pode afectar á súa amortización.

A INSTALACIÓN DO CITIC NA UDC

O Centro de Investigación en Tecnoloxías da Información e das Comunicacions (CITIC), situado na área universitaria de Elviña (A Coruña) é un edificio de recente construción. Na súa cuberta conta cunha instalación fotovoltaica formada polos seguintes elementos:

- Campo solar de 60 paneis de silicio monocristalino de 150 Watios, que suman un total de 9 kW. Estes paneis atópanse dispostos sobre unha estrutura fixa que os mantén cunha inclinación de 34° e orientación sur 0°, para maximizar a produción anual.
- A estrutura de inclinación de paneis está apoiada nuns dados de formigón que soportan o esforzo de exposición ao vento, efecto vela, que podería levantar os paneis. Estes dados están apoiados directamente sobre a cuberta. Hoxe en día a delegación de industria considera imprescindible o aseguramento estrutural da instalación, pois xa se ten dado o levantamento de tellados ou cubertas en instalacións deste tipo.
- 3 inversores monofásicos de 2,5 kW cada un, de forma que a potencia nominal da instalación é de 7,5 kW. Na nosa latitude interesa que a potencia do campo solar supere entre un 15% e un 20% á potencia nominal.
- Cadro xeral de baixa tensión, coas proteccións e seccionadores necesarios.
- Módulo de medida e protección con saída por pulsos, situado en

cadro accesíbel á compañía distribuidora, de forma que a compañía pode desconectar a instalación cando así o requira por mantemento da rede eléctrica próxima.

Os resultados obtidos con esta instalación durante o primeiro ano de funcionamento resúmese no seguinte:

- Produción anual de 9.318 kW.h eléctricos.
- Contribución medioambiental de aforro de 9,8 toneladas de CO₂ anuais.
- Ingresos anuais grazas a esta instalación de 4099 /ano.
- Realízase en continuo un control de produción recollendo valores en contador e contrastando estes cos resultados esperados de proxecto. Durante os meses de maio a setembro de 2008 superáronse nun 5% as previsións de proxecto.

SEGUIMIENTO E MELLORAS PROPOSTAS

Para poder estimar que a enerxía xerada está dentro do esperado e non hai desviacións de importancia, prevese a instalación dun sistema de monitorización completa, facendo un rexistro de históricos de produción e á súa vez xerar a factura mensual á compañía eléctrica de forma automática.

Algúns factores que poderían repercutir na diminución da enerxía xerada poderían ser:

- Sucidade nos paneis (reduce a xeración no campo solar).
- Desequilibrio ou mala configuración do conxicionado do campo solar.
- Perda de rendemento ou avaría dalgun inversor.

Para controlar estes factores dispoñeráse no campo solar dunha célula calibrada que medirá a radiación solar e a produción eléctrica potencial. Este dispositivo permitirá detectar factores de perda de rendemento permanentes (sucidade, sombreamentos por elementos fixos, etc). Ademais, nos inversores recolleráse en todo momento os datos da enerxía recibida do campo solar, e da enerxía transformada de saída, o que permitirá facer seguemento dos rendementos desta conversión. Por último, o contador bidireccional dispoñerá de saída por pulsos para poder recoller os valores reais de venda no sistema de xestión a distancia para poder así xerar a factura para a compañía distribuidora.

FUTURAS INSTALACIÓNS NA UDC

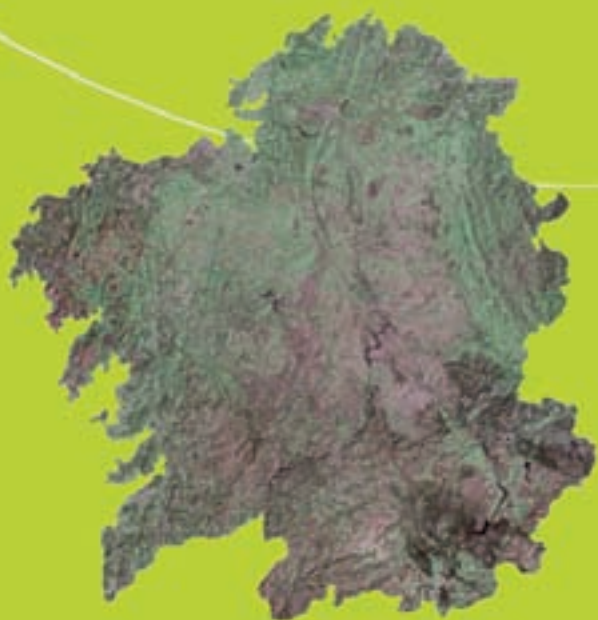
A UDC está a realizar novas edificacións que contarán con instalacións de enerxía fotovoltaica, en función das liñas de actuación da Vicerreitoría de Infraestruturas e Xestión ambiental e o apoio que está a recibir das Consellarías de Medio Ambiente e de Innovación e Industria (INEGA). Dúas das instalacións en construción son as seguintes: a) Centro de Investigacións Científicas Avanzadas (CICA, 5 kW), que está en fase de construción e ten prevista a súa finalización para comezos de 2010. b) Centro Cívico Universitario de Ferrol (7,5 kW), tamén en fase de construción e finalización prevista para o verán de 2009. A situación deste último centro preto das escolas de Enxeñaría Industrial adquire unha compoñente demostrativa de importancia.

* Xesús Manuel Giz Novo é Enxeñeiro Industrial e Técnico Superior de Mantementos do Servizo de Arquitectura, Urbanismo e Equipamentos da Universidade de A Coruña.

Plan Galego de acción fronte ao

CAMBIO CLIMÁTICO₂

Un plan para unha Galicia
máis **respectuosa** co medio
ambiente, máis **eficiente**,
máis **adaptada** ao cambio,
con máis coñecemento, máis
formada e solidaria co resto
dos pobos da terra



Participa
no compromiso
de Galicia
coa humanidade

XUNTA DE GALICIA

www.siam-cma.org/cambioclimaticogalicia/

NÚCLEOS PILOTO DE SOSTIBILIDADE, "PROGRESAN ADECUADAMENTE"

Reportaxe por Belén Rodríguez

Foi no Cumio da Terra de Río de Janeiro onde se acadou o convencemento de que o modelo de desenvolvemento adoptado ata o momento polas cidades tiña que mudar cara a sostiabilidade, é dicir, cara a outro modelo que conseguise preservar os recursos naturais sen prexudicar o desenvolvemento social e económico. O equilibrio de intereses entre estes tres factores, ambiental, económico e social está a ser o grande reto das actuais políticas sectoriais e globais do planeta. A Dirección Xeral de Desenvolvemento Sostíbel da Consellaría de Medio Ambiente é a encargada, no ámbito galego, de levar a cabo decisións e tomar medidas encamiñadas á consecución deste grande reto. Unha das medidas xa postas en marcha en Galiza desde o 2006 e que intenta trasladar ao eido local as premisas de carácter global foi a creación dos núcleos de sostiabilidade.

Os núcleos de sostiabilidade comparten obxectivos e perspectivas coas Axendas 21 locais, actúan localmente e fundamentan as súas actuacións na participación pública; pero utilizan diferentes metodoloxías. Máis da metade da poboación galega habita en municipios que emprenderon a implantación da Axenda 21, entre os que están a maioría das grandes cidades galegas, pero segundo datos da propia Consellaría de Medio Ambiente, tan só o 1% da poboación coñece ou ten oído falar deste instrumento de planificación sostíbel. A falta de información e as queixas que algúns actores municipais manifestaron polas dificultades económicas, de fragmentación social e de coordinación entre administracións, de levar á praxe as formulacións teóricas, puxeron de manifesto a necesidade dunha nova forma de artellar os mecanismos públicos de cara á sustentabilidade. A opción adoptada pola Consellaría de Medio Ambiente foi a de crear referentes no deseño de políticas sustentábeis en ámbitos locais de menos de 50.000

habitantes chamados "Núcleos de sostiabilidade." Existe un orzamento específico para eles e artéllanse como o marco xeral de actuación baixo o que se definen todas as medidas do goberno municipal en termos de educación ambiental, Axenda 21 local e escolar, sostiabilidade empresarial, e mesmo o Planeamento Xeral de Ordenación Municipal. O "Plan integrado de sostiabilidade local" convértese no "vade mécum" das decisións dos gobernos locais, definindo as liñas de actuación prioritarias e as encamiñadas a resultados a longo prazo.

SISTEMA DE XESTIÓN AMBIENTAL EN ÁMBITOS LOCAIS

Polo de agora están en pleno funcionamento 7 núcleos en toda Galiza, aínda que en breve se sumarán outros 5 máis que aínda están en proceso de constitución. Cada un dos vixentes, ademais de recibir unha dote orzamentaria para desenvolver proxectos específicos de cara á sostiabilidade, comprométese a desenvolver un "Sistema de xestión

ambiental" que intenta introducir consideracións de carácter medioambiental en todas as actividades das dependencias municipais e dos servizos administrativos dos concellos. Este compromiso foi adoptado por todos os núcleos participantes, atopándose en proceso de implantación e, nalgúns casos, na fase da auditoría. O sistema está ben considerado pero ofrece dúbidas á hora da aplicación práctica porque precisa da vontade de todos os membros e órganos competentes dos concellos. Segundo algúns xestores municipais, adáptanse mellor ás entidades empresarias que ás administrativas. Reducir o consumo de papel, diminuír o gasto enerxético das instalacións ou a adecuada separación dos residuos son obrigadas actuacións nas dependencias municipais que deben servir de exemplo para o resto do concello. "Conseguir implantar este sistema de xestión ambiental non é doado, pero o difícil é manter a nosa pegada ecolóxica", asegura a alcaldesa de Guitiriz, Regina Polín.



Mesa de participación da Axenda 21 Local en Covelo (Pontevedra).



O punto limpo de Muros é autosuficiente enerxeticamente.



Socios do life na xornada da auga en Abegondo.

Na avaliación que fai a Dirección Xeral de Desenvolvemento Sostíbel sobre a evolución dos Núcleos de Sostibilidade, destácanse dous logros fundamentais: o avance das Axendas 21 locais, nas que aumentou a participación e aceptación pública (160 entrevistas, 1.200 enquisados e 24 mesas de participación en total), e as melloras na eficiencia enerxética e na mobilidade.

PULO Á AXENDA 21 LOCAL

Así pois, a instauración de núcleos de sostibilidade serviu para activar os procesos de implantación das Axendas 21 locais que, na súa maioría, permanecían estancos. Agora atópanse, case na súa totalidade, en fase de prediagnose e participación pública. Nesta fase establécense as propostas de cambio para a mellora social, económica e ambiental do núcleo, a partires do cal se elabora o "Plan de acción da Axenda 21 Local", documento que, á súa vez, pode completar e funcionar de referente para


o Plan Integrado de Sostibilidade do Núcleo. Aínda que o balanço xeral é positivo, o nivel de participación pública varía dun núcleo a outro, os resultados son diversos, pero tanto técnicos como xestores cren que é un momento crucial no desenvolvemento da Axenda 21 local, xa que a partir das distintas mesas sectoriais establécense as liñas de actuación futuras que deben de ser asumidas por todo os departamentos municipais en aras da sostibilidade. "Hai que utilizar o boca a boca, estar cos veciños, mentalizalos, e facer innumerábeis chamadas de teléfono para reunir á xente, pero vale a pena", segundo di Pablo Castillo, tenente alcalde de Covelo. Pola súa parte, Xosé Manuel Quintela, concelleiro de Medio Ambiente en Muros, onde xa se fixo unha primeira valoración da participación, afirma que o sector empresarial semella menos interesado nestes procesos participativos, pero o poboacional ve neles unha oportunidade para facer

OS ELIXIDOS

Hai dous ano que están a funcionar os primeiros sete Núcleos Piloto de Sostibilidade: Abegondo, Muros, Guitiriz, Covelo, O Barco de Valdeorras, Reserva da Biosfera de Allariz e a Comarca de Pontevedra. En total, son 13 concellos galegos os que forman parte de Núcleos de Sostibilidade. Esta cifra aumentou recentemente en 5 núcleos máis no territorio galego (O Carballiño, Lalín, Oza dos Ríos, Cuntis e Ribadeo) e outro no país latinoamericano de Ecuador, en virtude dun proxecto de Cooperación ao Desenvolvemento impulsado pola Consellaría de Medio Ambiente.

A adhesión a este proxecto é de carácter voluntario e os concellos poden presentar candidaturas individuais ou agrupadas, atendendo a características ou intereses comúns. Aínda así, teñen que cumprir cunha serie de requisitos, entre os cales está o compromiso de cofinanzar o 20% do desenvolvemento do proxecto presentado e o de non estar sometido a procedementos administrativos por incumprimentos ambientais.

Arestora os xestores locais dos núcleos en funcionamento manifestan a súa incerteza sobre a evolución dos seus proxectos de sostibilidade unha vez rematado o convenio coa Consellaría de Medio ambiente a finais de 2009. Dubidan se terán que dar continuidade aos seus proxectos a través da recentemente creada Rede Galega de Concellos pola Sostibilidade que agora abrangue 58 municipios, e que nace para compensar a aqueles concellos que, a pesares de non seren núcleos, están traballando nunha planificación sostíbel a través da Axenda 21 local. Así e todo, cren que superaron o exame e, algúns "con nota", para manter este distintivo que avala a súa xestión sustentábel. Mais esta decisión correspóndelle á Consellaría.



Turismo e Natureza

- ❖ Aula de natureza e Entidade para a Educación Ambiental
- ❖ Actividades de educación ambiental
- ❖ 60 prazos no ALBERGUE e 8 na CASA
- ❖ Servizo de restaurante, para grupos
- ❖ Turismo cultural
- ❖ Rutas de sendeirismo
- ❖ Obradoiros
- ❖ Xogos ambientais
- ❖ Xogos tradicionais
- ❖ Horto ecolóxico
- ❖ Enerxías renovables
- ❖ Piscina
- ❖ Pista deportiva
- ❖ Servizos concertados de piragüismo, vela e cabalos

Breanca Dorroña s/n 15637 Vilarmaior A Coruña
Tif./fax 981.78.45.63 info@alvarella.com

www.alvarella.com

Achégate ó Parque Natural das Fragas do Eume



Axenda 21 escolar en Guitiriz.

as súas demandas "que antes expresaban na rúa". A maior parte das demandas no eido ambiental apuntan a melloras na depuración das augas residuais, e no eido económico piden a ampliación do tecido empresarial do municipio e a creación de máis emprego. "A xente descoñece que moitas solucións aos problemas que expoñen están nas súas mans", di Quintela.

En núcleos coma o de Guitiriz, ademais da Axenda 21 local, está en marcha a Axenda 21 escolar en tres centros educativos, "algo imposible de lograr de non ser núcleo de sostibilidade", afirma a rexedora municipal.

AFORRO E EFICIENCIA ENERXÉTICA

Pero sen dúbida a maior parte dos investimentos realizados baixo o paraguas dos Núcleos de Sostibilidade corresponden a actuacións en materia de eficiencia enerxética, mobilidade sostíbel e integración do patrimonio natural e cultural. Cada núcleo destina entre 60.000 e 100.000 euros anuais a este tipo de actuacións, nas que predominan os proxectos de eficiencia e aforro enerxético en instalacións de carácter público co obxectivo de reducir emisións de gases de efecto invernadoiro, exemplificar o uso de novas formas de enerxía renovábeis fronte combustíbeis fósiles ou potenciar sistemas de baixo consumo. A enerxía solar térmica é a opción maiormente elixida para o subministro de auga quente sanitaria en polideportivos municipais, campos de fútbol e, mesmo, puntos limpos, coa que os concellos afo-

rran entre o 20% e o 40% (dependendo da instalación) da electricidade consumida anteriormente. A solar fotovoltaica introdúcese como complemento da enerxía convencional para a climatización das piscinas municipais e para a mellora do funcionamento das estacións potabilizadoras en áreas poboacionais moi pequenas. No caso de Allariz, incluso se mudou o proceso de cloración da piscina municipal pola aplicación dun sistema de raios ultravioleta, menos contaminante. En Muros, conseguiuase a autosuficiencia enerxética do punto limpo a través dun sistema mixto de xeración eléctrica no que se combinan a enerxía fotovoltaica e a eólica.

Paralelamente, a mellora da eficiencia enerxética do alumeadado público está a ser un obxectivo primordial e común a case todos os Núcleos de Sostibilidade. Ademais, grazas a esta medida pódense atender algunhas parroquias carentes deste servizo coa instalación de farois solares ou células fotosensíbeis.

Alén disto, algúns núcleos como o de Guitiriz ou Muros teñen previsto o reparto de perlizadores ou economizadores de auga que permiten aforrar ata o 50% do consumo. Tamén se fixeron esforzos na mellora do saneamento municipal ou no tratamento de residuos.

PROXECTOS SINGULARES

Ao abeiro da xestión do Núcleo de Sostibilidade pódense establecer outros proxectos que reformulen a mobilidade urbana cara a un deseño máis sostíbel,

ou que fomenten as relacións entre o patrimonio cultural e natural. A diferenza dos anteriores, estes proxectos caracterízanse pola súa variabilidade e singularidade dependendo das necesidades detectadas na zona na que se executen e parte deles desenvólvense en cooperación con outras administracións ou entidades públicas. De feito, algúns destes proxectos, aínda que se enmarquen no programa de sostibilidade do núcleo buscan liñas de cofinanzamento, tamén europeas, para poder afrontar a súa realización. Como exemplos podemos citar os seguintes: Programa Life+ "Xestión integrada dos recursos hídricos e a súa aplicación no planeamento local do L.I.C. Encoro Abegondo-Cecebre" no núcleo de Abegondo; Programa de desenvolvemento sostíbel nos ecosistemas fluviais do núcleo de sostibilidade de Pontevedra, con fondos europeos Proder II; proxectos de desenvolvemento socioeconómico en Allariz como núcleo sostíbel e tamén Reserva da Biosfera; Campaña "Aposta" en Allariz e O Barco, subvencionada ao 100% polo Ministerio de Medio Ambiente. No caso de Covelo foi prioritario fomentar as sinerxías entre o patrimonio cultural e natural unha vez promulgado o seu valor pola poboación e as autoridades municipais.

Porén o éxito do desenvolvemento deste proxectos e o seu seguimento dependen en grande parte do labor do persoal técnico ou da persoa responsable da axencia de sostibilidade, ligada a cada núcleo. Así o expón Pablo Castillo: "é importante contar con persoal cualificado porque a sostibilidade ten moito de intención, pero sobre todo de coñecemento técnico".

Algúns destes proxectos xa foron premiados con galardóns estatais, como o "Desenvolvemento Sostíbel nos ecosistemas fluviais da Comarca de Pontevedra" co I Premio de Sostibilidade Local da Fundación CONAMA (Congreso Nacional de Medio Ambiente).

Os Núcleos de Sostibilidade contan cun investimento específico para liñas de información, formación e sensibilización dos cidadáns na sustentabilidade. Para este fin, a dotación media é de 12.000 euros anuais por núcleo xustificadas nas campañas de concienciación, actividades de educación ambiental, xornadas formativas, exposicións, festas, semanas e fins de semana da sostibilidade, etc.

Mañá, unha vez máis, mil páxaros voarán para que non se vezan ningún desfrute. Para chamar ao respecto. Porque hoxe plantamos unha semente de calidade de vida, que verán medrar os meus fillos en forma de casas máis amplas, máis luminosas, sostibles, habitables. Mañá, unha vez máis, seguirei traballando para que a nosa calidade de vida de sempre se erga máis respectuosa con nós e co noso territorio. Mañá, unha vez máis, camiñarei por estas rúas.

NORMAS DO HABITAT GALEGO: HOXE E MAÑÁ



Disposición I.A.1.2.3. RELACIÓN CO EXTERIOR

Co deseño das fiestras, así como coa súa forma e disposición, deberá garantirselles aos futuros usuarios da vivenda a relación visual co espazo exterior de calidade desde o seu interior.

De tal xeito, a altura máxima da parte inferior da fiestra, polo menos no estar da vivenda, non poderá superar os 45 cm.



MONTE CABALAR

COOPERATIVISMO E SILVOPASTORALISMO COMO INSTRUMENTOS DE XESTIÓN DO TERRITORIO

Fuco Xavier Barreiro Carracedo*

Monte Cabalar é unha cooperativa de explotación comunitaria da terra que agrupa aproximadamente 3.600 propiedades de máis de 1.000 propietarios nunha explotación gandeira en extensivo con máis de 700 Ha de monte fechadas nas parroquias de Somoza, Tabeirós, Nigoi, Arca e Souto (concello d'A Estrada) co obxectivo de intervir sobre o abandono e o minifundio. Coa introdución do primeiro rabaño de cabras o 15 de decembro do 2006 iniciouse unha experiencia de xestión do territorio que vai configurando a nova paisaxe "Monte Cabalar".



O cabalar xestionado ten unha importante capacidade produtiva.

O proxecto xurdiu nas parroquias de Somoza, Tabeirós, Nigoi, Arca e Souto, situadas na zona sul do municipio d'A Estrada, delimitado ao norte polo río Ulla e ao sul polo Umia. A zona ten carencia en infraestruturas, aínda se está a iniciar o proceso de concentración parcelaria nalgunhas parroquias, e pouco desenvolvemento agrario. A tendencia ao abandono foi, pois, de maior intensidade: en Arca na campaña 1995/96 había 60 explotacións, na do 2007/08 constan 10 en activo, destas, 5 non teñen actividade económica. Un dato de interese: das 5 en produción, 4 teñen como titular unha muller. Cunha densidade de poboación duns 25 hab./km², predominan núcleos fortemente regresivos, cunha perda de poboación maior ao 20% nos últimos 15 anos. Poboación avellentada, cunha idade media de 64 anos, con imposibilidade de reemprego xeracional.

Porén, a proximidade á vila d'A Estrada, cos servizos dunha pequena cidade, e mesmo, desta co eixo Santiago-Pontevedra-Vigo, axuda a que, algo en Arca e Souto, mais sobre todo n'A Somoza, Nigoi e Tabeirós, se manteña a poboación aínda que xa cun

carácter residencial e desvincellada da produción agraria.

MONTE CABALAR

Nestas parroquias xúntase a maior superficie de monte do municipio. Ao sudoeste, o Cabalar, macizo partillado polas parroquias d'A Somoza, Tabeirós, Nigoi e Arca. Polo sur, o monte de Souto, que se estende polo Cábado e a serra da Conla. Cima dos primeiros núcleos de poboación e dos agros, sobre os 350 metros de altitude, comeza o monte que nos cumios máis elevados supera os 650 m.

Nunha faixa irregular que vai aproximadamente dos 350 aos 450 m de altitude, predominan formacións boscosas, orixinariamente constituídas por bosques mixtos de frondosas autóctonas e piñeiro con clara dominancia de carballo, mais que na actualidade teñen o eucalipto como especie dominante.

A partir dos 450 m de altitude, coincidindo coa metade alta das ladeiras, os chaos dos planaltos e os cumios nos que xa xorden afloramentos rochosos, aparece o monte raso desarborizado cunha matogueira formada por comunidades

de toxo e uz con dominancia do toxo. É un monte con boas condicións –solos, altitude, meteoroloxía– para a xestión forestal co obxectivo de obter madeira de calidade, sobre todo nas ladeiras, e cunha excelente facilidade para converterse en prado e manter pastos a maior parte do ano. Ten un réxime de pequenas tenzas de propietarios particulares, resultado do proceso de partición desenvolto entre 1870 e 1920 no monte comunal.

O APROVEITAMENTO TRADICIONAL

A agricultura tradicional tivo no aproveitamento multifuncional do monte o seu complemento fundamental. Cando se ía ao monte levábase o carro co resto do gando, mentres o gando pacía, apañábase leña, cortábanse paus, guiábanse as mellores árbores madeiráveis, rozábase e traíase molimada... Era un sistema agroforestal eficiente cunha presión antrópica moderada, aproveitaba os recursos máis variados con escasa intervención e mínimo investimento, non producía residuos que, en calquera caso, eran retornábeis, favorecía a diversidade e era estábel polo seu propio funcionamento cuxos ciclos se basea-



ban no equilibrio das diferentes com-
poñentes.

Nas ladeiras, con dominancia das
formacións boscosas, os rexenerados,
que se decotaban para leña, manteñan
marcos amplos que favorecían o estrato
herbáceo e o pastoreo, aliás, a roza xes-
tionaba o estrato arbustivo. Nas cotas
altas dominaban o estrato arbustivo e o
herbáceo, de novo xestionado pola roza
e o pastoreo, realizados sobre todo na
primavera e no verán.

O ABANDONO E O MINIFUNDIO

O proceso de intensificación da agri-
cultura iniciado a fins dos 60 e a difi-
cultade topográfica levaron a desapro-
veitar a alta capacidade produtiva dos
montes galegos. O primeiro en abando-
narse foron as zonas altas de menor
aptitude forestal. Rompeuse así o equi-
librio entre capacidade de produción de
biomasa e o control da mesma, acu-
mulándose unha elevada carga combus-
tíbel.

Mais o abandono tamén chegou
axiña aos bosques de ladeira e ás fragas
que ficaron sen xestión do estrato
arbustivo e, alén disto, optouse pola
intensificación da produción forestal
(compatíbel agora co carácter maiorita-
riamente absentista dos propietarios),
sen criterios de ordenación, pola intro-
ducción de especies pirófitas e pola crea-
ción de grandes masas monoespecíficas.

A falta de uso xerou unha masa uni-
forme que ocultou as diferentes leiras,
integrando todo o monte nunha paisaxe
única: a paisaxe do abandono, o que
representa o primeiro chanzo na perda
da propiedade.

Detrás do abandono apareceu o
lume que levou o monte a unha situa-
ción extrema provocando alarma e
impotencia sociais. A paisaxe do lume,
sen distinción de propiedades, uniforme
destrución, erosión e desolación, con-
sumándose así a perda da propiedade.

Cando se partiu o monte o traballo
aínda pivotaba sobre o corpo –que per-
mite total manobrabilidade– e a man de
obra non tiña valor. A actual estrutura
da propiedade, fragmentada en ducias
de pequenas leiras, responde a unha
etapa xa totalmente superada pola evo-
lución da dinámica social.

A modernización, coa introdución de
máquinas –de menor manobrabilidade–
sobre as que pivota a organización do
traballo, e co encarecemento da man de

Fuco Xavier Barreiro



O uso tradicional mantiña o monte ordenado e xestionado. Perante o abandono hai intentos indivi-
duais por manter as leiras en produción, mais o monte é un ecosistema integral que non admite
pequenas xestións particulares.

obra, non permite a explotación indivi-
dual, competitiva e sustentábel do mini-
fundio. Na práctica dáse a perda da pro-
piedade, alén da imposibilidade de iden-
tificación comentada por resultar incul-
tívábel.

A NOSA ANÁLISE

O efecto combinado de minifundio e
abandono levounos a unha situación de
"terras en mans mortas" á marxe dos
circuitos de produción e aproveitamen-
to. Á perda de recursos e de produción,
hai que engadir as repercusións ambi-
entais devanditas e as "macroeconómi-
cas": levamos décadas malgastando
moitos máis recursos económicos e
humanos en extinción que en xestión do
territorio. Esta situación chegou a asen-
tar unha conciencia colectiva de crise e
unha disposición favorábel a tomar ini-
ciativas. No noso caso, cremos que cóm-
pren medidas "desamortizadoras" que
faciliten a "mobilidade de terras" supe-
rando a concepción inmobilista da pro-
piedade. Debemos ver a propiedade dun
xeito dinámico e corresponsabilizado, e
saber que a recuperación plena da pro-
piedade pasa pola súa xestión, recupe-
rando así produción e valor.

COOPERATIVISMO E SILVOPASTOREO

No modelo cooperativo, de explota-
ción comunitaria da terra, achamos o
instrumento idóneo para darlle concre-
ción, por canto permite:

- A xestión conxunta nunha única
explotación dunha grande exten-
sión territorial, representativa pola
superficie xestionada, propiedade

de multitude de pequenos propie-
tarios.

- Un modelo integral: gandeiro,
forestal, e agrícola que apoie e
complemente as respectivas pro-
ducións, cun efecto de aproveita-
mento e multiplicación de recursos,
e con capacidade de fixar e locali-
zar postos de traballo na zona.

O noso modelo de xestión consiste
na recuperación do equilibrio agrofore-
stal tradicional con base nun sistema
multifuncional que vira en torno ao sil-
vopastoreo. Estrutúrase desde a explo-
tación extensiva asentada no monte,
sobre os 500 m de altitude, e esténdese,
en función do abandono, até os agros.
Estratifícase nos tres niveis que seguen:

- 1) Gandaría extensiva sobre a cota
500
- 2) Xestión forestal nos bosques de
ladeira entre os 350 e os 500 m
de altitude
- 3) Recuperación da superficie agri-
cola abandonada

Organizouse así o aproveitamento
gandeiro en máis de 700 Ha sobre a cota
500 de monte sen actitude forestal.
Prodúcese carne ecolóxica (certificación
en trámites) de bovino, equino, caprino
e porcino, nunha explotación de gan-
daría extensiva con pastor e con rota-
ción das diferentes especies facendo
aproveitamento complementario dos
pastos arbustivo e herbáceo. No tempo
transcorrido xa observamos o control
positivo exercido polo pastoreo sobre a
biomasa.



Nova paisaxe Monte Cabalar: perspectiva dun horizonte en produción que integra milleiros de leiras.



Co abandono chegou o lume, a destrución e a erosión, consumándose a perda da propiedade e dos recursos.

Procedeuse tamén á ordenación e xestión forestal dunha superficie de 740 Ha de propiedades particulares con aproveitamento silvopastoral dos bosques de ladeira para a produción forestal e cárnica. Cooperativízase a planifi-

cación, a xestión forestal e a realización dos traballos a través de convenios entre a cooperativa, como unidade de xestión, e os propietarios.

Parellamente iniciouse a recuperación de terras agrícolas abandonadas para a obtención de herba seca como complemento da explotación gandeira. Tamén se planificarán cultivos para produción de penso ecolóxico como complemento da gandaría extensiva.

XESTIÓN SUSTENTÁBEL DO TERRITORIO

A magnitude da nosa experiencia, cunha dimensión comunitaria que trascende os esforzos individuais, co tratamento do monte-agro como un ecosistema integral que non admite pequenas xestións particulares, coa xestión de diferentes tipos de terreos e de usos antes en abandono, coa progresión da superficie xestionada e coa consolidación de empregos contribuindo á fixación de poboación, lévanos a aplicar o concepto de xestión do territorio.

Monte Cabalar é un exemplo de xestión territorial sustentábel. Consideramos salientábeis os seguintes aspectos:

- Achou no pastoreo o paradigma da sustentabilidade porque xestiona a biomasa arbustiva transfor-

mando a enerxía solar en proteínas sen custos de produción e sen consumo de enerxía na transformación. Garante, á vez, a xestión futura coa rotación dos rabaños sen necesidade de mecanización.

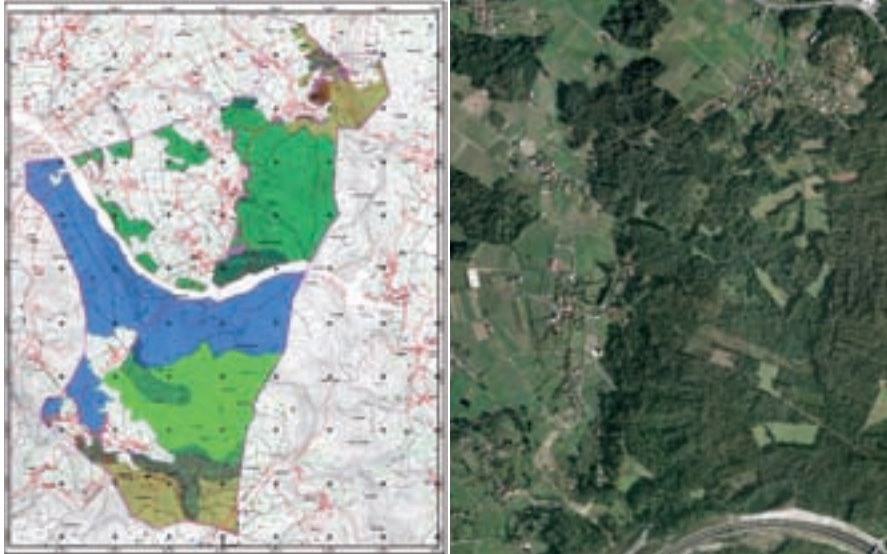
- Obtense unha produción de calidade e ecolóxica correspondendo aos estándares máis esixentes do mercado actual.
- Constrúe a nova paisaxe "Monte Cabalar": longa perspectiva dun horizonte produtivo, con rabaños de animais en lombas ou chaos nos que se vai recuperando o pasto onde antes era mato. Velaí a nosa grande dobre vitoria: sobre o abandono e o minifundio.
- Ten un valor ambiental e paisaxístico engadido, e aínda que se producen lumes, serían pequenos sen posibilidade de extensión.
- Activa e mellora outros aproveitamentos: uso social, cinexéticos, fúnxicos, etc., valorizando significativamente o monte e favorecendo á comunidade no seu conxunto.

* Fuco Xavier Barreiro Carracedo é membro da Sociedade Cooperativa Monte Cabalar.

PROXECTOS DE APROVEITAMENTO INTEGRAL E PROTECCIÓN

Frouma Forestal*

Frouma Forestal



O estado actual do monte galego é consecuencia das políticas forestais produtivistas iniciadas na década dos 50 coa introdución de especies foráneas de crecemento rápido. A isto hai que sumarlle o paulatino abandono do rural nos últimos 30 anos. Como consecuencia relegáronse a un segundo plano os usos tradicionais do monte que combinaban a produción de madeira co manexo gandeiro e agrícola, contribuíndo este á economía agraria de subsistencia e servindo, ao mesmo tempo, como fondo de capital a medio e longo prazo.

Dende a Asociación Forestal Frouma, en colaboración co Sindicato Labrego Galego, convencidos da importancia do monte no desenvolvemento rural e do beneficio global que aporta, promovemos unha tendencia que está a xurdir nos últimos anos tratando de devolverlle ao monte o seu estatus. Neste senso inténtase retornar aos usos tradicionais, aportando novas ideas e técnicas para que sexa rendíbel e aplícase unha visión en conxunto de todos os recursos, conseguindo unha xestión sostíbel e, non só compatíbel, senón beneficiosa para o medio ambiente.

Para conseguir os obxectivos mencionados estanse a facer diversos proxectos nos seguintes ámbitos: silvopastoral, producións complementarias de cogomelos e froitos silvestres, aprovei-

tamento de leñas, roteiros de sendeirismo, recuperación de masas de ribeira, repoboacións para madeira de calidade con frondosas autóctonas, ordenación dos recursos forestais, etc.

Nestes intres estamos desenvolvendo varios proxectos dos que imos destacar dous de especial interese, que están subvencionados por AGADER (Axencia Galega de Desenvolvemento Rural).

VALORIZACIÓN E ORDENACIÓN DE MONTES PARTICULARES EN ORAZO

Promovido pola Asociación Sociocultural Coto Manguelo e a Asociación de Veciños e Veciñas de Orazo, no concello de A Estrada, redactouse un "Estudo para a Ordenación e Valorización das Masas Forestais da Parroquia de Orazo". Neste caso non existe monte veciñal, estando todo o monte en mans de particulares e dividido en numerosas parcelas de escasa superficie. Con este proxecto estudouse o estado actual da masa no que se refire á presenza e distribución das especies, idade e crecemento das mesmas, afección de pragas e enfermidades, tratamentos silvícolas aplicados, crecemento e control do mato, presenza doutros aproveitamentos, etc. Tamén se estudan as condicións climáticas da zona e os distintos tipos de solo.

Outro aspecto importante é o estado socioeconómico no contorno do monte, co fin de coñecer que mercado poden ter os produtos que se extraían del. Continúase analizando as distintas posibilidades produtivas e a compatibilidade entre as mesmas.

O paso seguinte á toma de datos en campo foi dividir o monte nos diferentes estratos, sen ter en conta a parcelación, atendendo só a criterios climatolóxicos, edáficos, orográficos, botánicos, etc. Con isto conseguimos agrupar zonas que presentan condicións similares. A superficie forestal da parroquia está ocupada na súa maioría por masas de piñeiro do país e eucalipto, este último en mal estado de crecemento e sanitario. Na maioría das parcelas non se levou a cabo nos últimos anos ningún tipo de coidado cultural sobre a masa, deixando que tanto as árbores como as especies de matogueira medren desordenadamente.

Como conclusión propóñense unha serie de medidas a tomar para facer máis rendíbel o aproveitamento de madeira, ao mesmo tempo que se presentan usos alternativos e/ou complementarios do monte que permitan xerar ingresos intermedios. Tamén se promove manter e incrementar a superficie de espazos singulares e hábitats de espe-

"Estes proxectos tamén buscan manter e incrementar a superficie de espazos singulares e hábitats de especies autóctonas"

cies autóctonas, que permitan conxugar a produción coa conservación do medio.

En definitiva o que se pretende é ofrecer distintas alternativas e dar unhas recomendacións e pautas a seguir polos propietarios que lles permitan aplicar unha silvicultura similar nas parcelas lindantes para chegar ao obxecti-

vo final: poñer en valor a masa forestal da parroquia e conseguir unha xestión conxunta do monte, contemplando incluso a posibilidade de creación dunha UXFOR (Unidade de xestión forestal).

PREVENCIÓN DE LUMES EN TRABANCAS

No monte de Trabancas (Agolada), xestionado pola CMVMC de Trascastro, Val e Aian, estase a levar a cabo o "Proxecto de prevención dos lumes no Monte de Trabancas mediante a introdución de gando autóctono".

O proxecto consiste no control do mato mediante a introdución da raza bovina "Limia" orixinaria da Baixa Limia en Ourense, de porte rústico e gran adaptabilidade ao terreo e ás condicións de liberdade no monte. Comezase con 11 exemplares, 10 femias e 1 macho. A zona de monte xestionada deste xeito abarca 67,35 Ha que serán cercadas cun peche constituído por postes de madeira sobre os que se instalará unha malla gandeira. Este peche farase do seguinte xeito: colocarase a malla de 1 m de altura, elevada a uns 50 cm do chan; poñeranse dous arames lisos, un na parte inferior a media altura entre o chan e a malla e outro na parte superior a uns 25 cm da malla. Con isto conséguese ter unha altura de 1,75 m de peche, suficiente para gando bovino e ademais permítese o paso da fauna silvestre pola zona inferior do peche perimetral.

As 67,35 Ha totais distribúense en tres parcelas. A primeira, de 22,35 Ha, non será pastoreada no inicio debido á presenza de masa de piñeiro moi nova que podería ser danada polo gando, que terá que agardar uns tres anos para ser incluída no tecido silvopastoral. A segunda, de 35 Ha, será a que se pastoree de xeito extensivo, cercando o interior con peches temporais, o que permitirá a rotación do gando co fin de conseguir cargas puntuais elevadas que permitan o control do mato. Na terceira parcela implantarase un pasteiro de 10 Ha que permitirá facer dúas cortas, unha na primavera e outra no outono, que á súa vez, servirán para complementar a alimentación do gando na época estival e no inverno.

En canto a infraestruturas, construírse un galpón no que poder almacenar a herba e que sirva de refuxio para o gando. Farase tamén unha manga de manexo con cercado de madeira onde

Frouma Forestal



poder efectuar o control sanitario das reses. Por último colocaranse varios bebedeiros móbiles que permitan o abastecemento para as vacas.

A finalidade deste proxecto é conseguir o control do mato para a prevención dos lumes; facelo sen custe adicional para a comunidade; que o estudo da evolución do proxecto o faga extensivo ao resto do monte e incluso a outras comunidades e a posibilidade da creación de postos de traballo que axuden a fixar poboación no rural.

En definitiva, o que se pretende é poñer en valor os montes que están

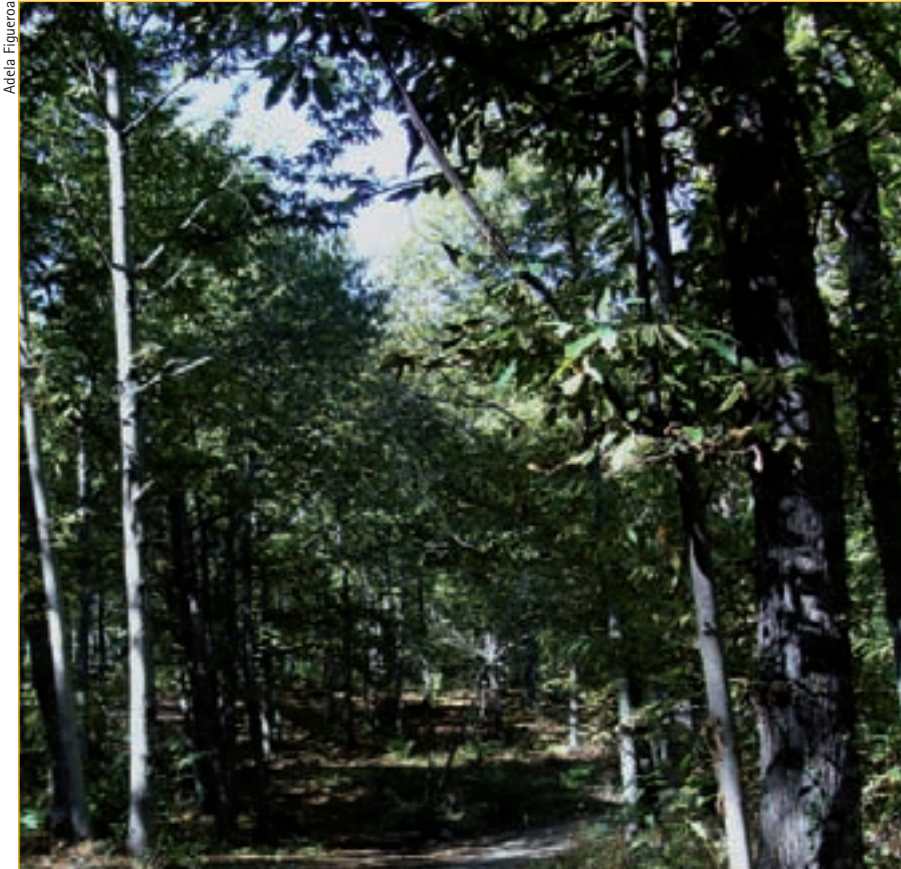
agora en estado de abandono, diversificar a produción e, sobre todo, facelo de forma que teña continuidade, que ceda beneficios ao medio ambiente e que sirva de motor para o avance do rural, xerando novas expectativas de futuro.

* Frouma Forestal é unha asociación de propietarios e propietarias forestais con sé en Santiago que divulga información e asesora sobre a realización técnica de proxectos integrais do monte, baixo convenios co Sindicato Labrego Galego (SLG) e a Organización Galega de Comunidades de Montes (ORGCCMM).
Contacto: froumaforestal@terra.es

A MADEIRA NA RESTAURACIÓN DE VIVENDAS: VANTAXES AMBIENTAIS

Por Adela Figueroa

Alternativa sustentábel nun momento histórico de crise. Modernidade na concepción das vivendas. Interrelación entre madeira, pedra e cemento; entre o mundo dos vivos e a morte representada polas "urbanizacións especulativas".



O Castañar Gallego de Hervás é moi apropiado para a explotación de madeira, por ter árbores de fuste dereito e manter a mesma idade no seu conxunto, a través de cortes discriminados.

A RESTAURACIÓN SUSTENTÁBEL

Desde o punto de vista da ecoloxía e do desenvolvemento sostíbel, a restauración ten que ser vista como a grande esperanza para conservar o noso riquísimo patrimonio cultural; para non facer ocupacións novas do territorio; para rescatar os vellos oficios, que estaban a ser abandonados; para dar traballo a un grande número de operarios, nos que prime a especialidade e o oficio por riba da cantidade; e pola utilización dos materiais nóbeis e tradicionais, como a madeira.

Este novo-vello concepto trae unha serie de consecuencias interesantes

para o ambiente como a utilización de madeiras, preferentemente a outros materiais, o que implica fomentar os traballos no monte. Temos abandonado o monte por no resultar rendíbel, mais agora coa promoción desta materia prima favorécese o incremento do seu valor e tamén do cultivo dos bosques, o que axudará á combater a contaminación global. Cada árbore representa moitas toneladas de CO₂ retiradas da atmosfera.

A madeira representa unha alternativa máis ecolóxica que a masiva utilización do cemento. As cimenteiras son obxectivo número un no Protocolo de

Quioto, por seren as fábricas que máis afectan á alteración composicional da atmosfera da Terra. Mesmo, a madeira pode ser obtida a partir de boas prácticas ambientais, de bosques sustentábeis, recuperando outros usos.

CASTAÑAR GALEGO DE HERVÁS

Nunha recente viaxe organizada pola Asociación Forestal de Galicia, visitamos o "Castañar Gallego de Hervás", na provincia de Cáceres. Son 270 hectáreas que fornecen madeira de alta calidade (exemplares de alto porte, con 20 m. de altura) sen nós, e que mantén a mesma idade para o conxunto, polo manexo que se fai do mesmo. Só se tala mediante entresacas, as plantacións son moi densas para favorecer o crecemento en altura e aproveítase case todo: varas para cestería, madeira de calidade para aserradeiros, residuos para biomasa, cogomelos no tempo. O Castañar de Hervás dá vida a todo o Val de Ambroz de diversas formas (turismo, aserradeiros, traballo de carpintaría, tallaría ou cestería e froitos) e favorece unha rica fauna alí refuxiada. En definitiva, representa un exemplo de explotación racional do medio.

Este caso ensina como o manexo ambiental e sostíbel produce unha riqueza xeralizada e perdurábel ao longo do tempo. Nós temos soutos fermosos, como os da Serra do Courel ou por toda a Galiza interior. E aínda está na memoria da xente a explotación e uso das madeiras nóbeis, alén dos cultivos de eucalipto para celulosas. A demanda para a construción, tamén nos pon fronte as nosas carencias para atender a este mercado. Esta demanda vai poder tirar dun cultivo máis racional dos nosos montes. Alguén me pode dicir que as especies nóbeis son de lento crecemento. Se o tivesemos feito hai 30 anos xa as teríamos prontas. Daquela

foron moitas as voces que alertaban do perigo de orientar a produción forestal masivamente para o eucalipto, do dano que facía a fábrica da celulosa ao tirar da demanda desta especie e que mudou a paisaxe da maioría das nosas montañas. Cómpre porse a andar. Neste senso, a Consellaría de Vivenda está a favorecer os fluxos de enerxía e de materia entre os diferentes elementos do ecosistema social.

VIVENDAS ABANDONADAS

Levamos escoitando falar do problema da vivenda desde hai moito tempo e sabemos que na actualidade hai máis de un millón de vivendas sen ocupar no Estado español. Restaurar as que están xa construídas semella unha acción de sentido común. Observamos como as nosas mellores paisaxes están sendo destruídas para seren ocupadas por bloques de vivendas en urbanizacións de dubidosa estética, que alteran de xeito irreversible o noso patrimonio paisaxístico e o noso medio ambiente máis prezado (vexase se non Sanxenxo ou Raxó (na Ría de Pontevedra), Barreiros (na Mariña Lucense) e un longuíssimo etcé-

tera. Tamén asistimos impasíbeis e consternadas aos crecementos desordenados das nosas vilas, servindo a intereses especulativos e non á necesidade – recoñecida na Constitución– de toda a cidadanía a ter unha vivenda digna. Só en Lugo, calcúlase que hai máis de dúas vivendas por cada habitante, a maior parte delas desocupadas, mais a prezos inasequíbeis para a maioría da poboación.

A restauración implica outro tipo de desenvolvemento. Non incrementa o espazo ocupado polas vivendas. Recupera a nosa estética tradicional. Favorece a habitabilidade das nosas vilas nos seus cascos históricos, reducindo o gasto enerxético debido aos transportes. Inspira o disfrute das rúas percorridas a pé e os espazos comúns. O pequeno comercio, propio dos vellos burgos, recupera a súa oportunidade de sobrevivencia. En definitiva, dá-lle vida ás cidades e favorécese a socialización da poboación. Representa a entrada na maioría de idade urbanística, o abandono do desenvolvemento da vivenda especulativa que nos levou ao caos económico, social e ambiental.

© Alberte S.R.



III Congreso de Educación Ambiental dos Centros de Ensino da Coruña

ESPAZOS PARA CONSERVAR

DEPENDAMOS O NOSO
PATRIMONIO NATURAL

Maio 2009

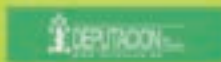
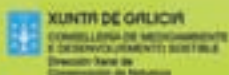
Máis información:

educacion@ceida.org www.ceida.org tel. 981 630 618



Destinado aos Centros de Ensino
da provincia da Coruña

Axuda económica aos
proxectos participantes



vive



**EN DEFENSA
DO MONTE GALEGO**

<http://www.xuventude.net>
Teléfono xove 902 152 535



XUNTA DE GALICIA
VICEPRESIDENCIA DA
IGUALDADE E DO BENESTAR
Secretaría Xeral do Benestar
Dirección Xeral de Xuventude e
Solidariedade

II ENCONTRO DO LOBO GALEGO

O FUTURO INCERTO DO LOBO EN GALIZA

Por Belén Rodríguez

ADEGA e o CEIDA (Centro de extensión e divulgación ambiental de Galicia) conseguiron reunir o 8 de novembro no Castelo de Santa Cruz de Oleiros a máis dun cento de persoas interesadas en coñecer e debater sobre o futuro do lobo en Galiza e sobre o Plano de Xestión que vai impulsar a Xunta proximamente, aínda que se botou en falla a presenza dos responsábeis políticos na materia, que delegaron o convite no persoal técnico. Neste encontro coñeceráse as experiencias doutros plans de xestión do contorno galego, como o de Portugal ou o de Asturias.

EN PORTUGAL

Ao encontro asistiu Silvia Ribeiro como representante do Grupo Lobo de Portugal que retratou a visión da problemática deste animal no país veciño, onde está protexido pola lexislación desde os anos 90 cunha lei que agora está en fase de revisión. A normativa estipula a protección total do lobo e do seu hábitat e atende a compensacións por prexuízos provocados por este animal no gando doméstico. Aínda así, desde o Grupo Lobo atribúenselle varias eivas a esta normativa, desde non contemplar o pagamento por animais desaparecidos, por perdas indirectas ou en caso dubitativo, ata o atraso no pago de indemnizacións. Coa revisión desta lei portuguesa inténtase potenciar os métodos preventivos que eviten os ataques. Ribeiro tamén sinalou a necesidade dun "Plan de acción para a conservación da especie" que axude a reforzar e a implantar a protección do lobo e que obrigue á Administración a aplicar a lei.

EN ASTURIAS

Actualmente Asturias está a vivir un ambiente de crispación social con respecto á especie que está a entorpecer todo proceso administrativo dirixido á protección e conservación do lobo, aínda que alí, como en Portugal, non sexa especie cinexética. Así o manifestaron Alfredo Menéndez, presidente de ULEX, e Laura Varona, letrada desta formación de xuristas que ten abertos cinco contenciosos administrativos e dous procesos penais nos tribunais asturianos por infracción da normativa de conservación do lobo. Ambos os dous defenden que a actuación inadecuada dos poderes públicos e a mala praxe dos gandeiros están a imposibilitar calquera actuación a favor da especie. No último ano, 9 de cada 10 lobos mortos na comunidade foron resultado de controis autorizados pola



De dereita á esquerda: Luis Llana, Pepe Salvadores, Antonio Cabana, Xosé G. Cortón e Pedro Alonso.

"Hai vontade de cooperación na elaboración do Plan de Xestión", Luis Llana

"O lobo paga todos os danos que ocasiona e tamén os que non", Antonio Cabana

"Temos que cambiar a visión de monstro que temos do lobo", Xos Salvadores

"Nunca defendemos que o lobo fose unha especie cinexética ao uso", Xos González Cortón

"Non fai falla que o maten porque vai morrer de fame", Felipe B. Roca

Administración, aseguran. O actual Plan de Xestión do lobo en Asturias está tamén en proceso de revisión para, entre outras cousas, engadir as chamadas "zonas libres de lobo". Deste xeito, "calquera lobo que transite por elas será susceptible de ser eliminado sen xustificación algunha", di Alfredo, e engade: "Estamos na vella política de matar, soteerrar e calar".

Doutra banda, Laura Varona, afirma que o lobo en Asturias está a ser utilizado politicamente para gañar votos entre o sector gandeiro. As indemnizacións por danos, segundo Varona, son xenerosas, o cal fomenta a picaresca e consegue relaxar os esforzos dos gandeiros no coidado do seu gando. Avoga por que sexan os seguros agrarios os que fagan fronte aos prexuízos causados polo lobo na ganadería.

EN GALIZA

No ano 2003 comezou a redacción do borrador do primeiro Plano de Xestión do Lobo en Galiza. Despois de ser exposto

publicamente, reformado e sometido a debate en diferentes mesas sectoriais (ONGs, gandeiros, cazadores, institucións...) convocadas pola Consellaría de Medio Ambiente, actualmente atópase na última fase administrativa para conseguir a súa aprobación. O biólogo Luis Llaneza, un dos membros do equipo técnico que redactou o documento base, explicou detalladamente o proceso de elaboración do planeamento que, desde o seu punto de vista, acadou un grande consenso social. O Plan de Xestión, aínda que non é un instrumento xurídico, define os criterios a seguir na conservación e xestión do lobo, divide en zonas o territorio galego segundo a influencia do cánido, engade medidas ligadas á perspectiva cultural e patrimonial da especie, á investigación, á educación ambiental e ao control ou revisión do propio planeamento. O obxectivo é intentar evitar a conflictividade social coa especie a través da mellora das indemnizacións, da potenciación de medidas preventivas ou do establecemento de controis da poboación lobeira por parte da Administración. O Plan de Xestión considera a especie como animal cazábel pero non estará sometido ao aproveitamento cinexético regular, si a controis autorizados pola Xunta.

CARA AO CONSENSO SOCIAL

Os investigadores coinciden na incerteza que existe sobre o futuro da especie en Galiza. A súa situación de supervivencia semella cada vez máis difícil e o seu meirande problema é a falla de alimento. Un dos pioneiros no estudo do lobo en Galiza, Felipe Bárcena, sinala tres causas fundamentais: a prohibición de botar preas ao monte coa aparición do servizo galego de recollida de animais mortos, a presión cinexética á que se ven sometidas as súas presas e a degradación do seu hábitat. En menor escala, apunta a outros problemas como a caza ilegal da especie,

a competición polo alimento cos cans asilvestrados ou a diminución da gandería extensiva. A diagnose non mudou moito nos últimos anos, aínda que a degradación do hábitat faise cada vez máis evidente a través da proliferación das rozas e podas dos montes, da construción de peches que obstaculizan o paso, e outras barreiras infraestruturais (autoestradas, parques eólicos...). Bárcena insta á Administración a buscar solucións fronte a falla de alimento do lobo.

Desde ADEGA, Xosé Salvadores introduciu no debate as eivas coas que se atopa o sector gandeiro para acadar indemnizacións xustas en Galiza, onde non están especificados os pagos por ataques a razas seleccionadas, por exemplo.

Por parte deste sector, Antonio Cabana Fernández, técnico da Asociación galega de ovino e cabrún, OVICA, asume que hai que facer compatíbel o lobo coa actividade gandeira evitando a conflictividade, minimizando os danos e emendándoos na súa medida xusta, facendo fincapé nas medidas preventivas e asumindo os custos por parte de toda a sociedade.

Xosé Gómez Cortón, presidente da Federación de Caza Galega, tamén sostén a vontade de conservar a especie en Galiza pero na poboación suficiente para que sobreviva e non máis alá do que permita o territorio en función dos danos á gandería. Cortón quixo aclarar que os cazadores non pretenden participar na elaboración dos plans de extracción ou nas cotas de captura, o cal lle corresponde á Administración. Tan só colaborarán nos controis cando esta o dispoña.

Pedro Alonso do colectivo ecoloxista ERVA resaltou a necesidade de que haxa transversabilidade entre as distintas administracións e departamentos na xestión do lobo.

10 MEDIDAS PARA GARANTIR A SUPERVIVENCIA DO LOBO EN GALIZA

1. É necesario evitar a crispación social a través do diálogo e consenso entre as distintas partes afectadas pola problemática do lobo.
2. O Plano de Xestión do Lobo en Galiza é necesario e inevitábel, polo que se mantén o compromiso dos diversos sectores implicados de chegar a acordos, dos cales se derive a vontade de actuación da Administración.
3. A recuperación do hábitat do lobo establécese como unha medida prioritaria entre as actuacións que deba de impulsar a Xunta no Plano de Xestión.
4. É urxente buscar unha solución ao problema da falla de alimento do lobo.
5. Tamén é necesario evitar medidas e políticas agroforestais que prexudiquen a evolución e dinámica das especies salvaxes (destrución do mato, valados electricificados...).
6. Indemnizacións si, pero non de calquera xeito (xustas, efectivas, que eviten a picaresca...), nin como medida única fronte a conflictividade social. Habería que indemnizar nomeadamente a aqueles gandeiros que vivan en zonas lobeiras, rexeitando tallantemente a creación de "zonas libres de lobo".
7. Afondar nos métodos preventivos.
8. Afondar na investigación para facer un seguimento e diagnóstico adecuados da especie.
9. Ter en conta a voz dos gandeiros en todo momento.
10. Promover a Educación Ambiental de cara a un cambio de actitude sobre a especie.



A xornada reuniu a máis dun cento de persoas.



Carlos Vales, director do CEIDA e Pepe Salvadores, de Adegas.

O PÍCARO RAPOSO

(CONTOS DO TIO-VIVO)

Pepe Salvadores

Pepe Salvadores



O raposo é un animal que cae simpático, fundamentalmente pola súa figura e polo pillo que é. Iso non quere dicir que os afectados polas súas falcatruadas non se acorden da súa nai e arreneguen del cen veces cen. Incluso os cazadores que culpan ao raposo de acabar coa caza, tamén o teñen en estima porque, argumentando que hai moitos, permítelles seguir practicando o rancio deporte cazándoo fóra das vedas.

Di Castroviejo que os cazadores de antano, para non alarmalo, chamábanlle: golpe, Andrés, ou Domingos, ... O raposo é un cárido, e como todos os da súa familia ten, finas ulideiras, boa vista e gran intelixencia. Como o tamaño é pequeno, non usa a forza como medio vital, senón que recorre á súa cabeciña de forma moi astuta. Tanto é así que dende tempos inmemoriais representouse o raposo en contos, lendas ou fábulas, como un personaxe que, facendo uso de trucos e mañas, sacaba beneficio dos outros protagonistas e, en non poucos relatos, burlábase con impunidade dos máis fortes, nomeadamente do seu parente o lobo.

Pero non só en historias fantásticas aparece maese raposo como un gran tunante. Calquera de nós ten escoitado anécdotas protagonizadas polo raposo que parecen increíbles, especialmente aquelas que teñen que ver coa súa fuxida. Por exemplo, cando acurrulado faise o morto para saír correndo na primeira oportunidade e librar dunha vinganza segura; ou das que falan das habilidades para escapar dos cans que o perseguen. Mais ten recursos para facerse cómplice

dos cadelos que gardan as casas para ir comer do propio prato do can, ou aínda en pleno día facerse coas galiñas de todo o galiñeiro. Estou convencido de que os cans senten no fondo un notábel desprezo polas intocábeis moradoras do galiñeiro e gardan certa simpatía con respecto ao seu parente.

Se falamos da manduca é sabido de que o raposo ten o previsor costume do gardar en despensas a comida sobrante para recuperala en tempos difíciles e que o seu menú abarca practicamente de todo, non estando especializado nas galiñas, como puidera pensarse, senón que a súa preferencia son os micromamíferos (tipo rato). Incluso se calcula que pode papar entre 6.000 e 10.000 roedores nun só ano. Isto afórralle moitos carτος ao que se quere desfacer dos ratos.

O RAPOSO E O HUMANO

O raposo come de todo, ten intelixencia e pillaría ademais goza de boa memoria, igual que os humanos. Así pois, ambos os dous podemos utilizar calquera medio para prosperar, somos uns oportunistas perfectos! Con tantas similitudes temos que coincidir en numerosas ocasións.

As relacións entre humanos e raposo son antigas, fondas, tan íntimas que ao menos teñen 20.000 anos. Os humanos estimábano moito, tanto..., que o comían. Naturalmente suponse sacarianlle partido ao seu pelexo para abrigarse e, sospeito, que tamén para presumir.

Isto lémbreme dunha pel enteira que había na casa. Tan ben curtida estaba

que se gardaba nun armario entre a roupa de vestir. Non se sabía a súa procedencia e servía para colocada ao longo dun pau, asustar aos irmán máis pequenos e para alentar as ilusións das mulleres da familia que tiñan a idea de que un día daría unha magnífica e elegante estola. Co tempo aquel pelexo foise deteriorando. Perdeuse a ilusión de que chegara a cumprir o seu alto destino como elegante adorno, como tamén se perderon os curtidoiros e a moda de levar as peles naturais como abrigo. Agora, máis civilizados e artificiais, elabóranse imitacións de pelexos con delicadísimos plásticos que son contaminantes e desprézanse e enterran os numerosos raposos mortos resultado das carnicerías que se fan nas abondosas batidas consentidas.

Como especie, o raposo ten unha grandísima capacidade de regular as súas poboacións. Tanto é así que a fecunda nai raposa pode parir entre 3 e 12 cachorros en función da cantidade de alimento que haxa á súa disposición, polo que o destino da especie parece estar asegurado en calquera situación. Non é, polo tanto, sostíbel o argumento de que hai raposos de máis e que os cazadores, cal deuses agrestes, protectores da natureza, van restaurar o delicado e sempre complexo equilibrio natural. Tampouco a protección da especie é causa que mobiliza aos "rabiosos" ecologistas que se opoñen ás batidas de raposos fóra de tempada: tratan de cuestionar a práctica de divertirse matando por matar.



Fonte: Guía de mamíferos de Galicia (Edicións Baía).

A XESTA

Gema Pérez e María Xosé Castro

Ramsés Pérez



Desde sempre os equinoccios, momentos de cambios na natureza e na vida das persoas, foron recoñecidos por moitas culturas como os períodos de maior beleza paisaxística dentro do ciclo anual. En Galiza podemos dicir que ambos, o primaveral e o outonal, comparten cor; mentres que en setembro as follas secas comezan a vestir os montes dun ton dourado, a primavera redécóralos de amarelo despois de cada inverno, co tradicional protagonismo das flores dos toxos e das xestas.

A xesta é o nome que se lle dá a case unha ducia de diferentes especies arbustivas do xénero "Cytisus" que comparten características semellantes. As máis comúns son *Cytisus scoparius*, *Cytisus striatus*, *Cytisus multiflorus* ou *Genista sp.* Nas provincias de Ourense e Lugo podemos ver outra especie de sobresaínte beleza, a *Cytisus albus* que florece nun fermoso ton branco en vez de amarelo.

Aos nosos ollos a xesta é un arbusto moi ramificado, con talos verdes angulosos, que pode acadar unha altura de 1 a 3 m, e incluso até 4. As súas follas son pequenas, de 15 mm como moito, redon-

deadas e caducas, polo que no inverno vemos a xesta como unha morea de polas estreitas e lampiñas.

Na primavera, recóbrease enteiramente dunha multitude de flores cun olor parecido ao mel, que en pouco tempo deixa ver os estames. No final do verán, as vaíñas longas vólvense negras, secan e abren espallando as sementes polos arredores da planta.

O lugar onde abundan as xestas é coñecido como xesteira. Na Galiza son abundantes os topónimos e apelidos que fan referencia á xesta ou xesteira, consecuencia da omnipresenza que este familiar arbusto ten nos nosos montes. Ao lonxe unha xesteira toma a aparencia dunha nube mol de vexetación difusa. Pero que non nos engane esta aparencia, as polas da xesta son abondo resistentes. Proba disto é o uso que desde antigo se lle deu como vasoira. Son variábeis os deseños e tamaños das vasoiras de xesta e, até que non chegaron as sintéticas, constituían un elemento necesario e indispensábel en todos os fogares galegos. Segundo di a tradición, varrendo con xestas a nosa casa, purificámola e protexémola de todo maleficio.

Ademais da fabricación de vasoiras, a xesta utilizouse en numerosas actividades da sociedade tradicional como na cestería, no proceso de obtención de liño ou para fins medicinais. A utilización da xesta na elaboración de cestos está desde hai séculos amplamente difundida. Aínda que para este menester sempre foi o vimbio o material máis utilizado, a xesta tamén ocupa un importante lugar debido á súa especial flexibilidade e ao atractivo ton verdoso que adquiren as pezas. As varas son recollidas de plantas novas e sen nós, e agardan a ser utilizadas en remollo, para que non perdan a prezada flexibilidade. Este uso de varas de xesta en cestería atópase como testemuño da súa antigüidade nas escavacións do castro de Viladonga (Lugo).

Na obtención do liño, labor que se adoitaba facer a escala familiar, utilizábase xesta no proceso chamado "enlazar o liño". Consistía en, unha vez colleitada a planta linácea, atábase en feixes con rellos de xesta e somerxiase no río cunhas pedras enriba durante oito días.

Unha vez seca, levábanse a cabo outras operacións que daban como resultado final as fibras de liño para elaborar roupas. Tamén no mes de setembro se recollían as ramas novas e flexibeis para atar a palla de millo na escuncha e facer os colmeiros.

Os usos medicinais da xesta son máis ben escasos. Parece fóra de toda dúbida que as flores en infusión exercen unha acción diurética (aumentando a secreción de urina). Tamén as ramas teñen proveito, son boas para o corazón, alivian a excitabilidade anormal e eliminan as palpitacións.

A xesta tamén ten unha funcionalidade espiritual ou mística. Ten un protagonismo especial o Primeiro de Maio: colócanse as súas pólas nas portas das casas e nos maleteiros dos coches, para non quedarnos "amaiados" o resto do ano, é dicir, non perder os folgos e manterse fortes e vizosos. Unha cruz feita de rama de xesta e colocada no saco de fariña no intre de transportala evitaba que esta sufrira contratempo algún. Facer un nó coas polas da xesta ao tempo que se pide un desexo é un costume galego que se conserva nalgunhas aldeas.

Ramsés Pérez



CURANDO O RÍO TEA

Marga Miguéns, Paco Bañobre e Ramsés Pérez

Por segundo ano consecutivo tivo lugar o Campo de Voluntariado Ambiental do río Tea organizado polo Proxecto Ríos ao abeiro das axudas do Ministerio de Medio Ambiente, Rural e Mariño. A actividade tivo unha grande acollida e nela participaron unhas 90 persoas. Desenvolveuse durante as tres últimas fins de semana de outubro.



Ramsés Pérez

II CAMPO DE VOLUNTARIADO AMBIENTAL NO TEA

Nesta edición, as actividades xiraron arredor da eliminación de especies de flora exótica invasora presente nas ribeiras do Tea. A temática do campamento xurdiu logo das conclusións tiradas no I Campo de Voluntariado Ambiental do río Tea (outubro de 2007), no que se fixo a diagnose do estado de saúde dos treitos alto, medio e baixo de dito río, empregando a metodoloxía do Proxecto Ríos.

O resultado da diagnose mostraba unha boa saúde aínda que con "primeiros síntomas" de deterioro, entre os que destacaban vertidos, especies invasoras, etc. (véxase Cerna 53: Tomándolle o pulso ao río Tea, pax. 58 e 59). Alén das denuncias que dende Adegas e outros colectivos se realizan continuamente sobre os reiterados vertidos aos ríos galegos, nomeadamente no Tea (como ten feito Adenco e Adegas Paradanta), desde o Proxecto ríos consideramos de interese dar continuidade a este campo cunha actividade que, por unha banda, permite divulgar a problemática das especies exóticas nos ríos e, por outra, levar adiante unha erradicación experimental de diferentes especies e facer un seguimento das mesmas mediante unha metodoloxía estandarizada.

EXÓTICAS INVASORAS NOS RÍOS GALEGOS

A introdución de especies exóticas invasoras, despois da destrución do hábitat, é a segunda ameaza máis importante para a biodiversidade, segundo a UICN (Unión Internacional para a Conservación da Natureza), especialmente para as especies autóctonas en perigo de extinción. Denomínanse "especies exóticas invasoras" aos animais e plantas alóctonas

introducidas que teñen a capacidade de reproducirse e perpetuarse no novo medio, competindo e desprazando a especies autóctonas. As bioinvasións aparece como un problema silencioso, pouco espectacular, comparado cun vertido nun río ou no mar, pero igual ou probabelmente máis pernicioso a longo prazo.

As invasións ademais de afectar á biodiversidade poden incidir nas actividades económicas e, mesmo, na saúde humana. A erradicación de especies exóticas invasoras adoita ser moi complicada e ás veces sen garantía de éxito. A mellor acción é previr, tentando evitar novas invasións, estudando os efectos sobre o medio das xa existentes, detectando puntos sensíbeis ou divulgando a problemática con campañas de educación ambiental dirixidas a concienciar á sociedade en xeral así como a sectores específicos (tendas de animais, xardiñería, etc).

PROPOSTA DE ACTUACIÓN

Durante o mes de setembro, educadores/as ambientais do Proxecto Ríos,

ESPECIES INVASORAS ERRADICADAS	DISTRIBUCIÓN E EXTENSIÓN DAS MANCHAS	MEDICIÓN (nº plantas ou kg de peso)	NUMERO DE PARTICIPANTES
<i>Bidens Frondosa</i>	Aisladas en todo o treito de 3 km	6	18
<i>Robinia pseudoacacia</i>	Aisladas en 60 m do treito	2 kg	6
<i>Conyza canadensis</i>	432 m ² e nuns 960 m lineais,	94 kg	24
<i>Phytolacca americana</i>	432 m ² e uns 1540 m lineais	286 Kg	38
<i>Acacia dealbata</i>	1242 m ² e uns 400 m lineais	401,5 kg	29
Canna	500 m lineais	28	6
<i>Phyllostachys spp.</i>	Población en expansión, 247 m ²	435 Kg	27
7 especies erradicadas	2353 m ² e 3 km lineais	1218,5 kg	85

en colaboración co experto Xurxo Mouriño, consultor ambiental de ARCEA, determinaron as especies prioritarias para a época, a metodoloxía de traballo, os protocolos de actuación así como as zonas nas que se efectuarían os traballos.

Elixíronse tres zonas nas que desenvolver os traballos de erradicación. As especies foron: *Acacia dealbata* (mimosa), *Phyllostachys spp.* (falso bambú), *Bidens frondosa* (garrapatón), *Phytolacca americana* (tintureira), *Canna sp.* (cana), *Conyza canadensis* (coniza) e *Robinia pseudoacacia* (falsa acacia).

O espazo onde se traballou estivo localizado nunha distancia lineal de aproximadamente 3 Km desde os Pasos de Tatín até a Ponte de Cernadelas, no concello de Mondariz. Esta zona foi escollida porque posúe uns valores ambientais sobresaíntes, está dentro da Rede Natura 2000, e porque alí a consellería de Medio Ambiente xa tiña iniciado a eliminación da mimosa, polo que a nosa acción sobre esta especie sería máis efectiva. Os traballos leváronse a cabo de forma manual, empregando ferramenta como sachos, laias, escarificadores, tesoiras de podar, fouciños, podóns, bolsas para recoller as plantas eliminadas, etc. Para a protección do voluntariado ambiental contamos con luvas, gafas protectoras e botas.

Nas tres quendas a estrutura do campamento e os traballos desenvolvéronse de forma semellante. Os venres pola tarde logo da chegada e acomodo dos participantes no albergue, entregábase a documentación e realizábase unha presentación polo miúdo de como se ían desenvolver as xornadas de traballo. Continuábase cunha charla sobre as especies exóticas invasoras, nomeadamente daquelas asociadas aos ríos, coa finalidade de dar a coñecer a problemática, especialmente a dos ecosistemas ribeireños.

As xornadas do sábado estaban dedicadas exclusivamente aos traballos de campo. Logo do almuerzo organizábase os grupos de traballo por especies: un nas acacias, outro no falso bambú e un terceiro que se ocupaba do resto das

Ramsés Pérez



especies e tiña un carácter itinerante, xa que a distribución desas plantas atopábase moi espallada. Este último eliminábase fundamentalmente tintureira, garrapatón e canna.

Cada grupo ía acompañado por unha coordinadora. Primeiro delimitábase a zona de traballo medindo a superficie e logo comezabamos as tarefas. Cara ao mediodía os tres grupos xuntábanse nunha zona á beira do río para o xantar, e durante o mesmo comentábanse diferentes aspectos relacionados cos traballos en cada grupo, ou aproveitábase para visitar outras zonas de actuación. Na xornada de tarde, continuábase eliminando especies exóticas e ao final procedíase a introducir as plantas arrincadas en sacos que eran pesados para contabilizar a cantidade de materia vexetal eliminada.

Na xornada do domingo, logo do almuerzo, facíase unha posta en común dos traballos realizados onde os participantes aportaban suxestións relacionadas coas dificultades xurdidas durante a erradicación das especies, ou sobre como facer máis efectivos os traballos,

así como a necesidade de facer un seguimento sobre as zonas. Todas estas achegas e observacións foron recollidas por escrito nas follas de resultados que se cubrían o domingo pola mañá, onde tamén aparecen todos os datos tomados na zona de traballo: extensión, peso da materia eliminada, proximidade ao río das invasoras, tipo de substrato no que se atopan, etc.

O resto do día faciamos un roteiro por algún río de interese da zona. Na primeira quenda fomos a coñecer a zona de Pías, no río Tea. Antes de chegar a Pontearreas vólvese máis salvaxe modelando unha paisaxe abrupta moi fermosa, chea de saltos de auga, pozas e rápidos. Na segunda quenda o roteiro tivo un carácter máis cultural, visitando unha capela dos tempos da Inquisición e unha Fonte Santa onde existía un ritual de ofrendas á *Nai Natureza* que derivou nunha especie de peregrinación cristiá onde as ofrendas se converteron en cruces feitas con paus e onde se lle concede un desexo ás persoas que fan o ritual. A zona é moi fermosa e o camiño transcorre por unha calzada romana nos arredores do río Alén, afluente do Tea. E xa na última fin de semana os compañeiros de ADEGA-Paradanta guiaron un fermoso roteiro polo treito alto do río Alén, onde puidemos contemplar un fento relicto macaronésico do Terciario: *Woodwardia radicans*. Esta zona do río estaba chea de rochas que rompían a auga que fluía polo cauce, ofrecendo unha paisaxe de elevado valor estético e que acollía unha grande diversidade natural.

O campo de traballo valorouse moi positivamente, non só polo traballo desenvolvido, senón tamén pola alta participación e pola implicación mostrado polos voluntarios/as, xa que foi tal o número de solicitudes recibidas que nas últimas dúas fins de semana tívose que dar prioridade a aquelas persoas que aínda non participaran. Do resultado do traballo de todos os participantes contabilizáronse máis dunha tonelada de especies invasoras eliminadas ao longo dun treito de 3 km. Estes resultados foron presentados nos concellos do Covelo e Mondariz, rematando así as actividades do campo (ver cadro).

AGRADECIMENTO. A boa acollida do programa animanos a darlle continuidade. Dende o Proxecto Ríos queremos agradecer aos participantes a súa colaboración e esperamos que en próximas edicións poidamos acoller a todas aquelas persoas que quixeron participar e non puideron. Queremos agradecer tamén ao Albergue Alentea o trato e a súa boa cociña, moi ben valorada.

Pódese consultar o informe completo do campo na web: www.proxectorios.org

BIODIVERSIDADE: CONSERVAR A VIDA NO PLANETA

Ramsés Pérez

A perda de biodiversidade é un dos principais problemas ambientais contemporáneos. A degradación de espazos naturais, a extinción de especies e a perda xenética por causas antrópicas estímase entre 100 e 1.000 veces superior á que se produciría por causas naturais. Aínda que moitas das actuacións para a conservación escapan ás nosas capacidades como cidadás, tamén é certo que podemos contribuír á conservación de especies, espazos e xenos mediante diferentes accións diarias.

Ramsés Pérez



QUE É A BIODIVERSIDADE?

O concepto diversidade biolóxica ou biodiversidade ten a raíz *bios* do grego, que significa vida e *divers* que significa divisións. Segundo o Convenio sobre a Diversidade Biolóxica (CDB) enténdese por este termo a variabilidade de organismos vivos de calquera fonte, incluídos, entre outros, os ecosistemas terrestres e mariños (e outros ecosistemas acuáticos) e os complexos ecolóxicos dos que forman parte. Comprende a diversidade dentro de cada especie, entre as especies e os ecosistemas.

Blockhus (1995) engade a idea de diversidade xenética. Para el a diversidade biolóxica ou biodiversidade non é só o número de especies dunha zona concreta, senón máis ben a variedade total de cepas xenéticas, especies e ecosistemas que existen na natureza. Por razóns prácticas a biodiversidade adoita subdividirse en tres categorías xerárquicas importantes: a variación no nivel xenético dentro da mesma especie; a diversidade de especies ou o número e proporción das diferentes especies nunha zona determinada; e a diversidade de ecosistemas, que describe a "variación exis-

tente no conxunto de especies e os seus hábitats".

A diversidade biolóxica atinxe evidentemente á bioloxía, mais tamén fai referencia á dimensión social, política e cultural como imos ver.

A SEXTA EXTINCIÓN

A biodiversidade é o resultado de millóns de anos de evolución dos ecosistemas e con eles das especies que os habitan. Porén, as transformacións tanto a nivel local como planetario e as desaparicións actuais non teñen precedentes.

A destrución de hábitats: urbanizacións, deforestación, desecación de humedais, caza e furtivismo, introdución de especies invasoras, sobreexplotación (sobrepesca...), cambio climático, etc., son a causa da extinción diaria de entre 20 e 80 especies, listaxe que non para de aumentar.

Na actualidade diferentes organismos traballan na elaboración de "listas vermellas" de fauna e flora ameazada coa intención de avaliar o seu estado de conservación e sistematizar aquelas especies que enfrontan o maior risco de extinción. A estimación da cantidade de especies existentes no planeta varía entre 2 e 100 millóns, e a cantidade de especies descritas cientificamente é de 1,7 millóns.

A pesares das voces de alarma e o recoñecemento do valor da biodiversidade, os pasos que se están a dar para conservala aínda son insuficientes. Entre outros motivos, esta falta de compromiso e acción para unha conservación eficaz, pode ser debida ao non ser percibida a extinción diaria de moitas especies nin as implicacións que isto supón para o medio e para as persoas. As sociedades humanas empregan unha parte moi

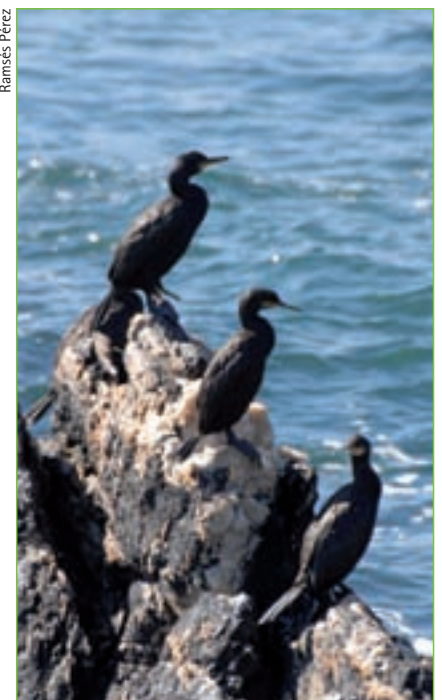
pequena das posibilidades que ofrece a natureza, e o descoñecemento da biodiversidade ten un efecto negativo sobre o uso que se fai dela. Na extinción de moitas especies poderían estar infinidade de novos alimentos ou curas para enfermidades. Poderíase afirmar que levar á extinción especies que aínda non se coñecen é un atentado contra a natureza pero tamén contra nós e as nosas posibilidades de supervivencia no planeta.

Mais a conservación dos ecosistemas e das especies non debería asentarse simplemente nunha visión utilitarista do ambiente propio do modelo económico capitalista, senón no respecto a calquera das formas de vida que habitan o planeta azul.

DA CONSERVACIÓN DE ESPECIES E DE ESPAZOS

As estratexias para conservar a diversidade biolóxica teñen pasado por

Ramsés Pérez



diferentes momentos. Do enfoque da conservación centrada en especies ameazadas avanzouse cara a conservación dos espazos naturais onde estas habitan. Mesmo esta solución esta a ser revisada ao percibirse que o illamento de determinados espazos contribúe ao empobrecemento xenético das poboacións, motivo polo que na actualidade se tende cara unha rede de espazos naturais comunicados entre si por corredores.

En Galiza a situación referida a conservación de espazos e especies non é moi esperanzadora. Nas últimas décadas o país sufriu importantes modificacións na estrutura do territorio e nas actividades económicas que levaron á desaparición de moitas especies. Se ben é certo que aves como o arao das cons, a pita de monte, a perdiz charrela, ou mamíferos como o oso pardo, son especies que teñen poboacións noutros territorios da península ou fóra dela; a realidade é que aquí xa non existen ou teñen poboacións residuais. Aínda que este feito non

supoña a extinción total da especie, si significa a desaparición en terras galegas o que evidentemente contribúe a un empobrecemento da nosa biodiversidade.

Igualmente no referido ao número de espazos naturais e á súa xestión, podemos afirmar que as últimas décadas foron unha época escura. Galiza ocupou durante moito tempo o penúltimo posto do estado en superficie protexida. Mais, a pesares de preverse un aumento no número de hectáreas, a conservación non é simplemente cuestión de cantidade, é dicir de superficie. Tan importante é declarar novos espazos naturais, reservas, etc. como desenvolver plans de uso e xestión que incidan na conservación do espazo protexido e das especies que o habitan.

Diferentes informes constatan como non se está a reducir o número de especies en perigo, a pesares de incrementarse a superficie de espazos protexidos

(véxanse as análises de EUROPARC, ou o Estudo sobre a Sostibilidade en España 2007).

PROPOSTAS PARA A ACCIÓN

Segundo a UICN é prioritario facer visíbeis e atacar as causas da perda de biodiversidade enfrontando o problema desde a orixe e non só paliando os síntomas. Entendemos que a conservación e xestión sustentábel da biodiversidade debe incorporarse á planificación territorial así como ter o seu reflexo nos orzamentos e na política económica galega non como un capricho de "ecoloxistas e científicos" senón como unha dimensión que vai incidir nas nosas posibilidades de supervivencia no planeta e do desenvolvemento como país.

Tamén os estilos de vida repercuten na alteración dos recursos e atentan contra os ecosistemas. No cadro apegado apuntamos algunhas propostas para a actuación diaria de cada un/unha de nós.

PROPOSTAS PARA UN ESTILO DE VIDA RESPECTUOSO COA BIODIVERSIDADE

APOIA o ecoloxismo: a defensa e conservación do medio é tarefa de diferentes organismos gobernamentais e non gobernamentais, pero tamén é cousa túa. A diversidade do movemento ecoloxista acolle numerosas dimensións as que podes sumarte (estudo, reivindicación, conservación, denuncia, etc.).

COLABORA: podes botar unha man en diversos proxectos relacionados co estudo da biodiversidade galega, sexa a través dos grupos ecoloxistas ou doutras iniciativas de estudo e conservación.

CONSUME produtos que apoiem e fomenten a biodiversidade. Cada vez son máis as entidades que desenvolven proxectos que compaxinan a conservación de espazos coa xestión de cultivos ecolóxicos, razas autóctonas, etc. Infórmate e merca alimentos e outros produtos que incidan favorabelmente na conservación de especies e ecosistemas.

CONSTRÚE: a transformación do medio é a principal causa de desaparición de especies en todo o planeta. Podes paliar a situación na túa localidade construíndo un pequeno viveiro de especies autóctonas ou elaborando diferentes refuxios para especies, charcas, caixas niño para aves e morcegos, etc. Practica o ecobricolaxe.

DENUNCIA: non deixes pasar por alto a degradación do teu contorno. Se percibes algunha irregularidade ambiental denúnciao. Podes actuar de diversas maneiras, realizar unha denuncia individual, colectiva ou anónima. Solicita modelos de denuncia aos grupos ecoloxistas ou pídeos e descárgaos nas páxinas das diferentes administracións.

ACHÉGATE E GOZA dos espazos naturais. Unha das mellores maneiras de valorar o medio é coñecer o extenso e diverso patrimonio ambiental. Concellos, grupos ecoloxistas, centros excursionistas e de montaña, etc. realizan saídas e roteiros a espazos próximos e afastados.

PARTICIPA no voluntariado ambiental organizado por moitos grupos e administracións: conservación da fauna e flora, restauración do litoral, eliminación de especies invasoras, voluntariado forestal ou estudo e defensa dos ríos son só algunhas propostas.

Ramsés Pérez



Ramsés Pérez





ADEGA + TI

SÚMATE Á DEFENSA ECOLÓXICA DE GALIZA

ADEGA,
a Asociación para a Defensa Ecolóxica de Galiza,
pretende a conservación
e rexeneración do medio
e o desenvolvemento sustentábel.
Para conseguilo denuncia os ataques a que se ve sometido,
aconsella sobre as actuacións máis adecuadas,
ensina como é Galiza, a súa natureza e a súa xente,
amosa que outra vida máis respectuosa co ambiente pode ser vivida



Nome e Apelidos: _____

NIF: _____ Data de Nacemento: _____ Teléfono: _____

Enderezo: _____ Localidade: _____ CP: _____

Provincia: _____ Profesión: _____ Correo electrónico: _____

Modalidade de Inscripción (Inclúe a subscrición gratuita á revista Cerna):

Subscripción:

Normal 48 euros/ano

Revista Cerna (trimestral) 10 euros/ano

Xuvenil ou paratoja 24 euros/ano

ADEGA Cadernos 4 euros/ano (desconto do 50% soci@s)

Superior 78 euros/ano

Domiciliación: Titular da Conta: _____

Banco ou Caixa: _____

Sucursal: _____

Conta Número: _____

Prego que ata nova orde fagan efectivos á Asociación para a Defensa Ecolóxica de Galiza, con cargo a miña conta,
os recibos que ao meu nome fés por parte a devandita asociación

Data: ____ / ____ / ____ Sinatura: _____

Enviar esta solicitude a:
ADEGA - Travesa dos Basquiños, 9 Baixo • 15704 Santiago de Compostela

Novas en www.adega.info

ÚLTIMA HORA: ADEGA ACTÚA (Xaneiro 2009)



Adega entrega os premios osíxeno e dioxina individual e colectivo ás mellores e peores actuacións ambientais, respectivamente, do ano 2008 (29/12/08), nos que as hidroeléctricas e o presidente de Augas de Galiza saen mal parados...



Adega alerta sobre a situación de acidificación do río Trimaz (12/01/09), afluente do Ladra, cun pH de 3,3 nalgúns dos seus treitos a causa do impacto das obras da autoestrada Ferrol-Vilalba...

Adega denuncia de novo as matanzas masivas de raposos que teñen lugar en Galiza a través de diversos campionatos organizados pola Federación Galega de Caza (06/01/09), e asina un manifesto xunto con outras once organizacións ecoloxistas para reclamar á Administración a prohibición deste tipo de eventos depredadores e inxustificados...

Adega celebra a Asemblea Xeral Anual da súa delegación en Trasancos non Centro cívico de Caranza, en Ferrol (24/01/09)...

Adega continúa o seu ciclo de roteiros polas montañas orientais luguesas, Ancares e Courel, co obxectivo de dar a coñecer estes lugares propostos para declararse parques naturais (21/12/08)...



Adega participa, xunto con outros colectivos, (30/12/08) nas concentracións de repudia ao ataque israelí contra o pobo palestino para reclamar o cese da ofensiva militar...

Suave. Cremoso. Nutritivo.

FEADER
Europa invierte no Rural

Queixo Arzúa-Ulloa

O tradicional queixo galego

Certificado pola
Denominación de Orixe

www.arzuu-ulloa.org
com@arzuu-ulloa.org
Télex: e fax: 981 30 76 53

XUNTA DE GALICIA
TODOS OS PRODUCIDORES UNIDOS



XUNTA DE GALICIA
CONSELLERÍA DO MEDIO RURAL



..protexer o que máis queres,
protexer o teu país, o medio,
o futuro... Protexer significa elixir
o mellor de sempre con máis
garantías ca nunca.
Produtos galegos protexidos con
denominación de calidade.

Protexidos para ti

PRODUTOS GALEGOS **PROTEXIDOS**
CON DENOMINACIÓN DE CALIDADE

