

# ROTEIROS ECOLOXICOS ADEGA

## DA FERVENZA DO TOXA AO MOSTEIRO DE CARBOEIRO

(Roteiro ecolóxico polas Terras de Trasdeza, nos concellos de Silleda e Vila de Cruces, a ambas marxens do río Deza)

A paisaxe, o románico e a historia social desta terra da Galiza interior inspiraron ao escritor, ao historiador e ao pintor. Podemos destacar nomes como Otero Pedrayo, Neira Vilas, en especial con "Querido Tomás", López Ferreiro coa súa novela "O niño de pombas" e Manuel Colmeiro cos seus cadros.

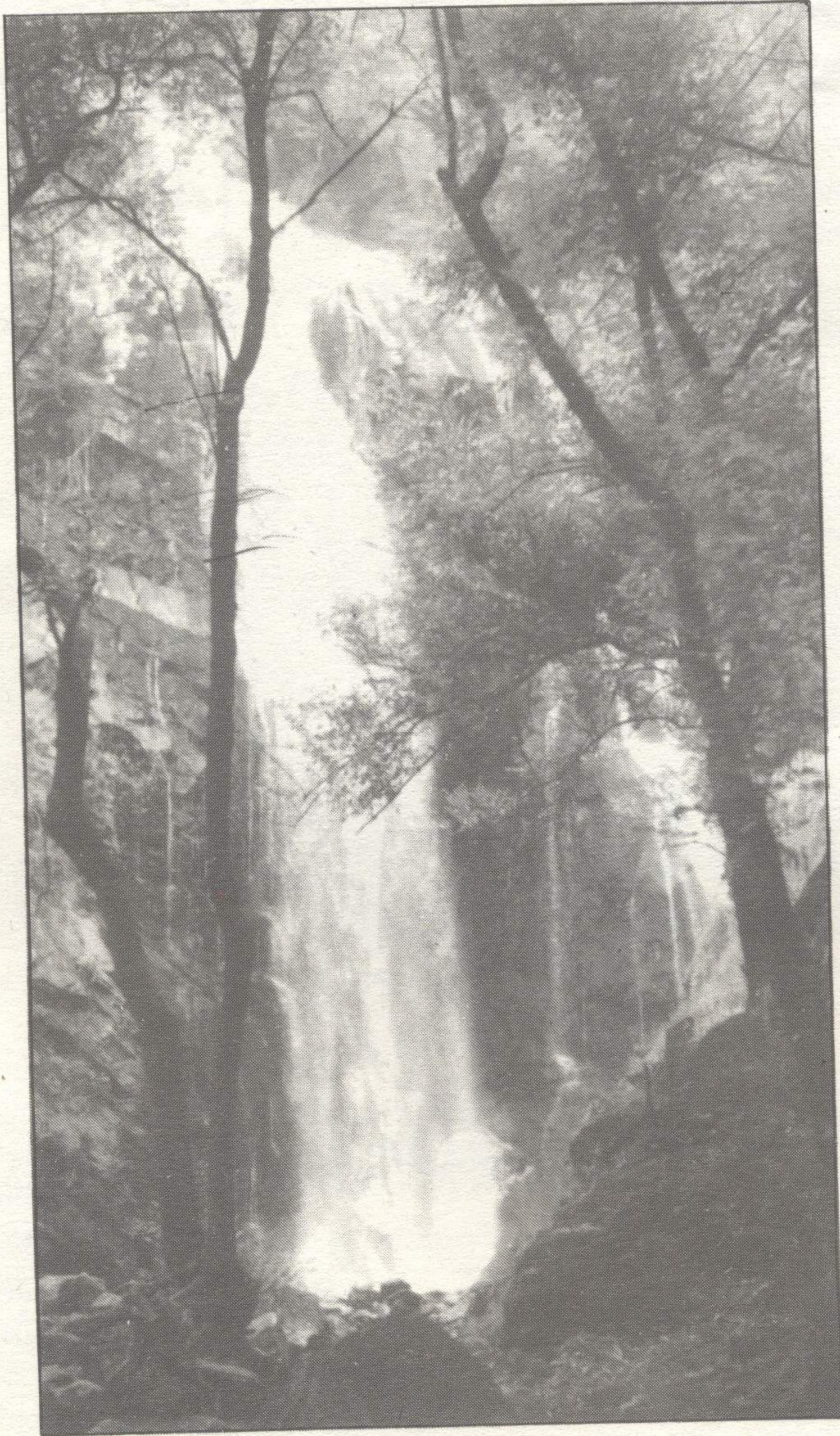
O viaxeiro terá, coma eles, a oportunidade de apreciar a beleza da zona, desgraciadamente máis deteriorada que daquela.

### ROTEIRO

Comezamos a visita en Pazos, parroquia na que o río Toxa entrega as súas augas ao Deza, despois de saltar ao vacío e formar unha das maiores fervenzas de Galiza, comparable coa do río Xallas no Ezaro.

Desde Pazos iniciamos un percorrido a pé seguindo un camiño enmarcado por valos de pedras que nos interna nun frondoso monte ata chegar á parroquia de Ansemil, desde onde podemos contemplar a paisaxe típica da Terra de Trasdeza. Tomando a estrada de Merza a Silleda chegamos ao Mosteiro de Carboeiro situado á beira do

Deza, río que atravesamos por unha ponte romana e subindo pola vella calzada, tamén romana, chegamos á parroquia de Fontao, concello de Vila de Cruces. Neste término podemos visita-las antigas minas de volframo e estano, e coñecer os baños da Brea, manantial de augas sulfurosas que brotan a 400 metros do río Deza por unhas grietas, na rocha.



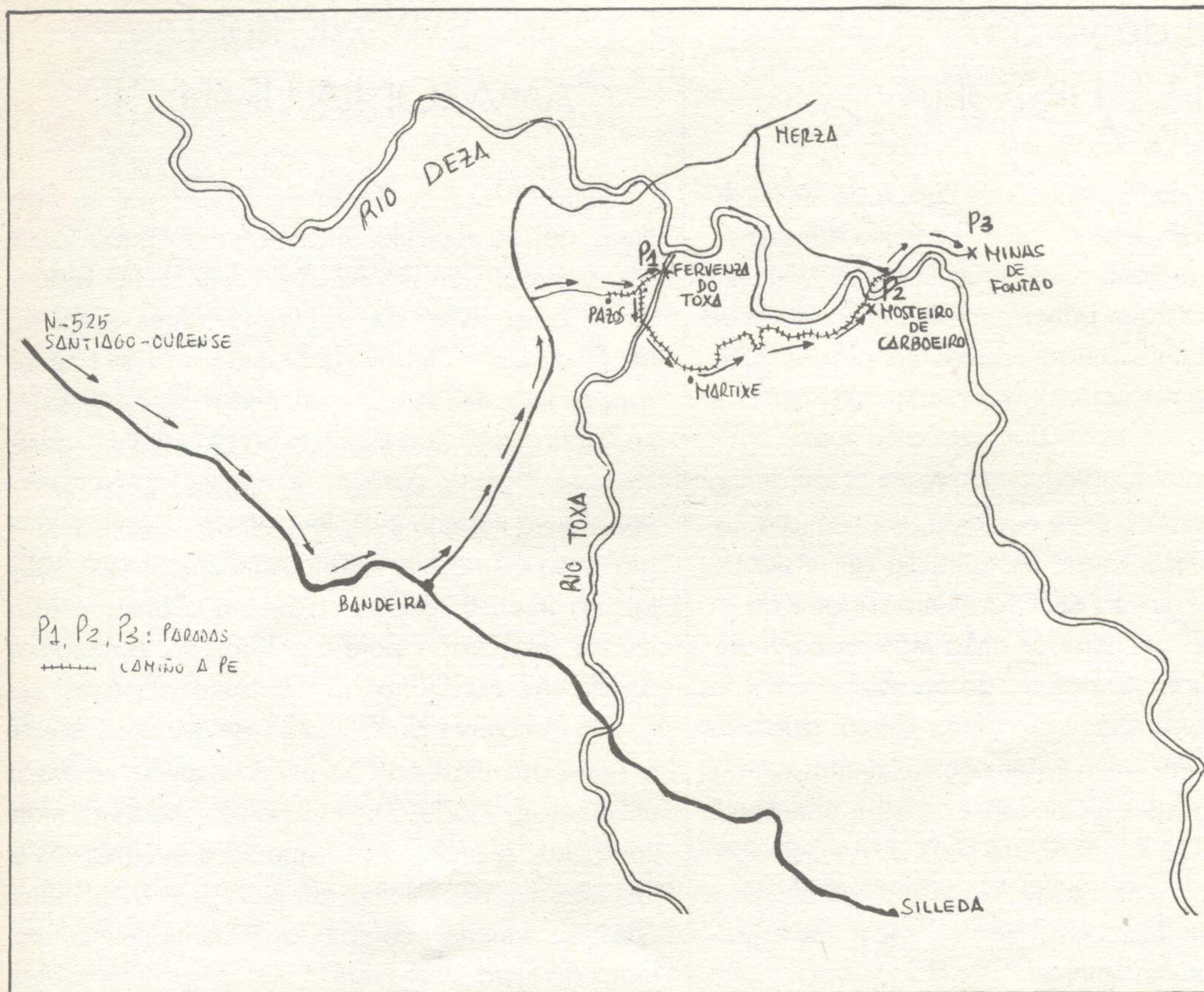
### FERVENZA DO TOXA

O Toxa é o máis longo e caudaloso afluente do Deza, e pouco antes de perderse nel, lánzase nunha fermosa fervenza, cun caudal considerablemente diminuído a causa dunha canalización de parte das súas augas, que serve para poñer en funcionamento a pequena central eléctrica de Merza.

No chamado "plan de turismo rural", o concello de Silleda construíu un miradoiro na parte alta do salto, que rompe totalmente coa autenticidade xeomórfica do entorno.

### MOSTEIRO DE CARBOEIRO

As ruínas do Mosteiro de Carboeiro son o máis destacable dentro da xeografía monumental de Silleda. Atópase nunha fermosísima paraxe natural de fácil acceso, co que conleva de comodidade para o visitante e de perigo para a conser-



## VEXETACION E MEDIO FISICO

Nestes 9 Km., aproximadamente de percorrido a pé, podemos observar a vexetación da zona, que é a típica da Galiza tibia e húmida, coa variedade que propicia as diferentes altitudes das terras. Na montaña medran o toxo, o fento, as uces brancas, as queirogas (carrascas), as plantas ericáceas e leguminosas propias das ladeiras húmidas; tamén abundan nas abas (ladeiras) a xesta e o piorno. As carballeiras, piñeirais e os castiñeiros, que eran ata hai uns anos donos da maior parte da superficie, daquela cunha toxo de

vación e integridade do mesmo.

Aparte das ruínas da igrexa románica, enxebre ata os capiteis e de estilo gotizante nos arcos e nas bóvedas, quedan restos das celas monacais, da cociña, do refectorio, da sala capitular e da adega; tamén nas proximidades un grande pombal -hoxe reconstruído- e un muiño.

Contan as vellas crónicas que a principios do século X, sobre o Outeiro que abraza o río Deza, vivía en oración e penitencia o ermitán "Egica". Co ánimo de acoller a este e outros ermitáns da zona, a condesa do Deza -Dona Tareixa- mandou erguer unha pequena ermida, que no século seguinte sería ampliada constituíndo o Mosteiro de Carboeiro rexentado por frades benedictinos. Gozou do seu máximo esplendor na Idade Media e xa no século XV coa política dos Reis Católicos comeza a súa decadencia.

Acadou un relativo rexurdir no século XVIII, para logo no XIX, despois da invasión francesa, dispersarse a súa

comunidade, consumándose deste xeito a total decadencia do mosteiro.

Desde entón aos nosos días foi vítima de múltiples saqueos e dunha política cultural insensible á salvagarda do noso patrimonio histórico.

## MINAS DE FONTAO

Fontao, parroquia do concello de Vila de Cruces, é famosa polas explotacións de volframio e estano que a principios de século rexentaron compañías inglesas que embarcaban o produto extraído no porto de Carril.

Nos anos corenta, en plena postguerra, deuse a chamada "Febre do volframio": as xentes dos pobos dos arredores achegábanse a Fontao co ánimo de acadar algún mineral que había vender de contrabando, para paliar así a grande miseria e pobreza nas que estaban mergullados.

Na actualidade, o conxunto da fábrica de extracción e vivendas atópase totalmente abandonado.

bosque autóctono moi superior á media de Galiza, seguen a perder terreo coa plaga dos incendios e sobre todo coa introducción do eucalipto. Aínda así, séguense conservando especies autóctonas principalmente á beira dos ríos: ameneiros, salgueiros, bidueiros, freixos, mirtos, loureiros, e, un pouco apartados da auga, as sobreiras e os acebos.

A serra do Candán é a nai nutricia da zona, dela baixan tódolos ríos e ao seu abrigo débese, en boa parte, o clima suave.

Estas terras, polas que discorre o Deza, río de cauce profundo e de curso rápido, en combinación con algúns remansos, non constitúen unha individualidade xeográfica totalmente diferenciada pero teñen unha certa identidade multiforme. As zonas altas pertencen a un antigo macizo galego erosionado ao longo de miles e miles de anos, que hoxe presenta un rostro máis suave, que lle dá o seu clima atlántico, brumoso, húmido e templado.