

# AMPLIACIÓN DA REDE NATURA 2000:

## UNHA PROPOSTA DO PP TRUCADA, INCOMPLETA E INCOHERENTE

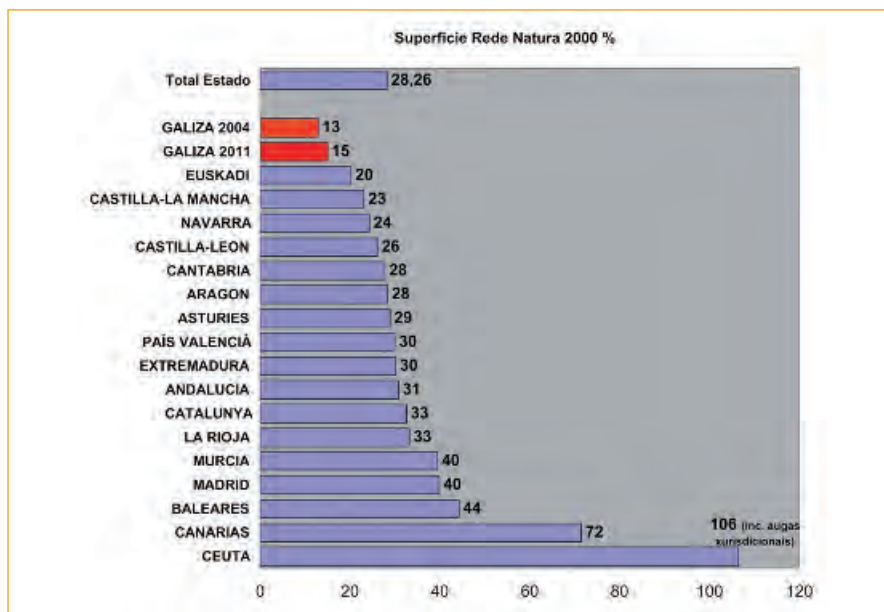
Fins Eirexas\*

### UNHA PROPOSTA TRUCADA: DÉFICIT CIENTÍFICO

A proposta de ampliación da Rede Natura 2000 presentada pola Xunta en 2011 e actualmente en tramitación pretende elevar a porcentaxe de territorio baixo esta figura de protección desde o actual 12,1% ao 15,2%. Concordando en que a porcentaxe non é determinante para acadar unha correcta representación dos hábitats e especies incluídos nas Directivas DC 92/43/CEE (de Hábitats) e DC 79/409/CEE (de Aves), no caso galego a ampliación proposta non se corresponde coa riqueza e a biodiversidade presente no país e, por tanto, incumpe os artigos 2.1 e 2.2 da Directiva 92/43/CEE cuxo obxectivo é "...contribuír a garantir a biodiversidade mediante a conservación dos hábitats naturais e da fauna e flora silvestres no territorio europeo dos Estados membros...", (art. 2.1), e "...o mantemento e restablecemento nun estado de conservación favorábel dos hábitats naturais e das especies silvestres de interese comunitario..." (art. 2.2).

Desde ADEGA acreditamos na insuficiencia territorial desta para protexer a biodiversidade do país a teor da riqueza da biodiversidade galega, segundo recolle a propia Xunta na súa web oficial<sup>1</sup>: "No noso país están presentes 56 dos 121 tipos de hábitats naturais presentes no Estado, entre eles 10 dos 56 considerados prioritarios, que acollen [segue a web da Xunta] unha das máis ricas representacións de flora e fauna da Península Ibérica". Non conseguimos entender pois como Galiza pode ter incluído só o 12,1% do seu territorio (15,2% na ampliación) na Rede Natura mentres que en Asturias e Castela-León, coas que partilla numerosas características bioxeográficas, acada o 29% e o 26% da súa superficie.

Por iso resulta sumamente rechamante que para xustificar a súa insuficiente proposta, a Xunta pretenda comparar a porcentaxe acadada (15,2%) coas doutros estados europeos, en lugar de facelo coas comunidades veciñas ou coa media estatal (28%). Tamén sorprende que cando a Xunta compara a RN2000 entre autonomías faino en termos de superficie absoluta e non relativa. Resulta obvio que as comunidades máis extensas, como Andalucía, Castela - León e Castela - A Mancha



Comparación entre a superficie da RN 2000 nas distintas comunidades. Fonte: Ministerio de Medio Ambiente e elaboración propia.

teñan máis hectáreas protexidas que o resto.

Outra proba desta truxe é o percorrido histórico da tramitación da Rede Natura 2000 en Galiza, no que sobrancea a ausencia de referencias á proposta elaborada pola administración galega en maio 2008 que non se chegou a efectivar, mais foi obxecto de consulta e debate no Consello Galego de Medio Ambiente (COGAMADES). Esta proposta, considerada polos representantes ecoloxistas como "de mínimos" visaba un alongamento da Rede Natura galega ao 18,3% do territorio, lonxe aínda da media estatal do 28% e da porcentaxe nas comunidades veciñas. Cumpriría avaliar tamén as razóns do IBADER (Instituto de Biodiversidade Agraria e Desenvolvemento Rural) para elaborar dúas propostas de ampliación cualitativa e cuantitativamente diferentes: a de 2008 e a actual de 2011, considerando que as equipas redactoras foron practicamente as mesmas.

### UNHA PROPOSTA INCOMPLETA: INSUFICIENTE PARA PROTEXER A BIODIVERSIDADE GALEGA

A teor dos incertidumes sobre a fundamentación científica da actual proposta polas diferenzas coa de 2008, cabe preguntarse se foron os criterios científicos os que inspiraron esta ampliación. As

dúbidas incrementáanse porque na proposta de 2008, o IBADER propuña incorporar novos hábitats atendendo á mellora da información científica dispoñíbel, o que redundaba nun alongamento da superficie dos actuais LICs e na designación doutros novos. Aquelas propostas están ausentes do actual documento.

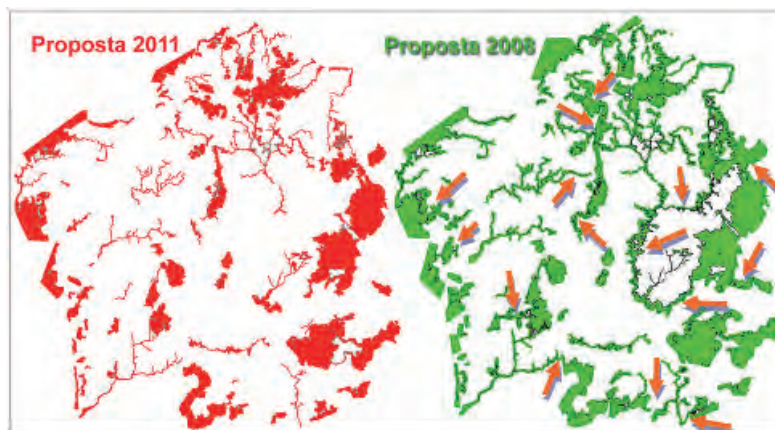
Cómpre lembrar que "segundo o establecido no dereito medioambiental da UE e confirmado o Tribunal Europeo de Xustiza, a designación de lugares da Rede Natura 2000 só debe facerse segundo criterios científicos". Tal é a resposta<sup>2</sup> do Comisario Potocnik á pregunta E-9181/2010 do grupo Verdes-ALE no Parlamento Europeo, interesándose pola ampliación da RN2000 galega. Na Decisión 2004/813/CEE pola que se adopta a listaxe de LICs da Rexión Bioxeográfica Atlántica formúlase para o Estado español a necesidade de mellorar a representatividade de determinados hábitats, nomeadamente en Galiza os prioritarios "Queirogais húmidos atlánticos con *Erica ciliaris* e *E. Tetralix*" (4020\*) e "Turbeiras altas activas" (7110\*). Transcorridos 7 anos desta Decisión, e perante a renuncia do Estado español e da Xunta a acatala, a Comisión volve lembrar en resposta<sup>3</sup> a outra pregunta do grupo Verdes-ALE (E-000364/2011) que "os hábitats de interese comunitario 7110 «Turbeira alta activa» e 7140 «Turbeiras de transición e flotan-

tes» non están suficientemente representados na rexión de Galiza" polo que "España debería designar como LIC varias zonas máis para cubrir as insuficiencias observadas en Galiza". Tamén na Decisión 2006/613/CE, do 19 de xullo de 2006, pola que se adopta a listaxe de LICs da Rexión Biogeográfica Mediterránea, especificábase a necesidade de mellorar a representatividade de dous hábitats con presenza en Galiza: Os "Bosques aluviais de *Alnus glutinosa* e *Fraxinus excelsior*" (91E0\*) e os "Prados de sega de baixa altitude" (6510).

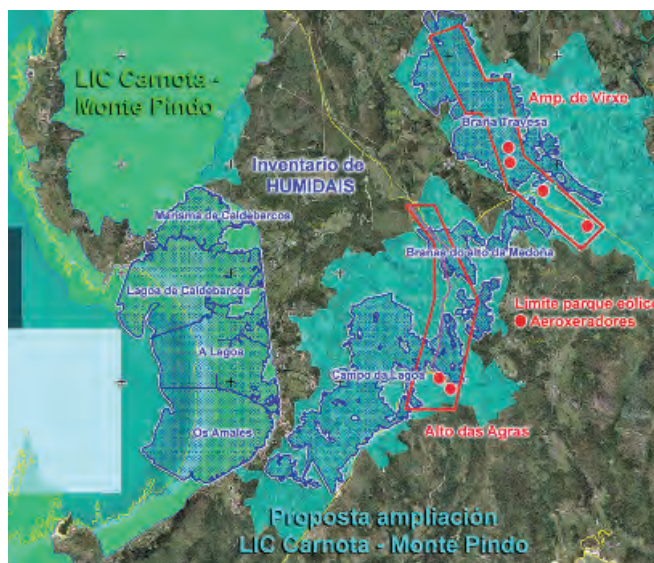
Á vista da actual proposta de ampliación, o documento resulta manifestamente incompleto por non incluír unha acaída representación territorial da totalidade dos hábitats e especies de interese europeo, e moi especialmente daqueles para os que a Comisión advertiu da súa insuficiencia. Un exemplo constitúeno os hábitats de turbeira. Resulta rechamante que malia a estar amplamente documentado na bibliografía científica a presenza destes hábitats na maioría das serras litorais galegas, espazos como a Serra do Barbanza fican excluídos da actual proposta, cando na de 2008 era un dos novos LICs máis extensos. A información sobre as turbeiras de cobertor (7130\*) do propio Ministerio (agora MAGRAMA) reflicte a presenza de amplas áreas deste hábitat no noso País<sup>4</sup> que ostenta a maior superficie de todo o norte peninsular. Desgraciadamente, a actual proposta de ampliación non protexe nin de lonxe a superficie ocupada por este hábitat prioritario, ao contrario do que acontece en Asturias, Cantabria, Euskal Herria e Navarra.

### UNHA PROPOSTA INCOHERENTE: DÉFICIT EN CORREDORES ECOLÓXICOS

O artigo 3.1 da Directiva de Hábitats considera a RN2000 como "unha rede ecolóxica europea coherente composta polos lugares que alberguen tipos de hábitats naturais e especies". Para mellorar esta coherencia, o artigo 10 dispón que os estados membros "esforzaranse por fomentar a xestión dos elementos da paisaxe que revistan primordial importancia para a fauna e a flora silvestres. Trátase



Comparación entre a conectividade da proposta de ampliación da RN 2000 de 2011 (vermello) e a de 2008 (verde). Con frechas laranxas, algúns dos corredores ecolóxicos máis importantes ausentes na actual proposta. Fonte: Información cartográfica da Xunta de Galiza.



Humidaes, turbeiras e breixeiros na proposta de ampliación do LIC Carnota-Monte Pindo de 2008. O documento de 2011 desbota esta posibilidade abrindo a porta a eólicos e canteiras. Fonte: Xunta de Galiza (SITEB e Consellaría de Economía e Industria) e ADEGA.

daqueles elementos que, pola súa estrutura lineal e continua (como os ríos coas súas correspondentes ribeiras ou os sistemas tradicionais de deslinde dos campos), ou polo seu papel de puntos de enlace (como as pozas ou os soutos) resultan esenciais para a migración, a distribución xeográfica e o intercambio xenético das especies silvestres". Trátase por tanto de que os LICs estean interconectados a través dunha rede de corredores ecolóxicos para garantir a mobilidade natural e a viabilidade das poboacións naturais.

A actual proposta de ampliación incumpre estes artigos 3 e 10 da Directiva por non contar con suficientes corredores ecolóxicos que conecten os LICs. No noso país, a presenza dunha extensa rede fluvial e de serras que limitan distintas unidades xeográficas, debería ter sido aproveitada para o establecemento destes corredores. De paso, acadarían máis representación os tipos de hábitats cuxa insuficiencia foi reiteradamente sinalada pola Comisión Europea: as turbeiras e os queirogais húmidos da rexión bioxeográfica atlántica, frecuentes nas serras litorais, dorsal galega e serras interiores e os bosques aluviais propios dos ríos da rexión bioxeográfica mediterránea. A proposta de 2011 amosa pois unha ostensíbel carencia de corredores ecolóxicos con respecto á de 2008 e, por tanto, unha menor coherencia.

#### LIGAZÓNS:

<sup>1</sup> <http://www.medioruralemar.xunta.es/areas/conservacion/biodiversidade/>

<sup>2</sup> <http://www.europarl.europa.eu/sides/getAllAnswers.do?reference=E-2010-9181&language=ES>

<sup>3</sup> <http://www.europarl.europa.eu/sides/getAllAnswers.do?reference=E-2011-000364&language=ES>

<sup>4</sup> [http://www.magrama.es/es/biodiversidad/temas/red-natura-2000/7130\\_tcm7-24149.pdf](http://www.magrama.es/es/biodiversidad/temas/red-natura-2000/7130_tcm7-24149.pdf)

\* Fins Eirexas é secretario executivo de ADEGA.