

# LUMES: O PEOR ANO DOS ESPAZOS PROTEXIDOS

Fins Eirexas\*

Un incendio forestal, independentemente da súa orixe, degrada valiosos solos que tardan milleiros de anos en formarse, perdéndose grande parte da súa fertilidade. Incrementase tamén o risco de erosión, favorecendo a escorrentía e diminuíndo a infiltración da auga, chave para o subministro de moitas poboacións. Nun contexto de diminución da dispoñibilidade do recurso auga (o cambio climático está a provocar a concentración das chuvias en períodos de tempo máis curtos, retardando a recarga dos acuíferos dos que se abastece a poboación), os incendios contribúen a agravar este problema. Cómpre ter en conta tamén as consecuencias sociais e económicas das enchentes, coma as acontecidas logo da vaga de lumes de 2006, co asolagamento de moitas vilas polas avenidas e as importantes mortaldades nos bancos marisqueiros provocadas pola chegada masiva de sedimentos e cinsas ás praias. O lume é por tanto un problema que non só afecta aos ecosistemas forestais.

E por suposto, a biodiversidade vese gravemente afectada durante e despois dun lume, incluíndo hábitats e especies moi fráxiles e ameazadas. Debemos preocuparnos por esta perda de biodiversidade porque desaparece parte do noso patrimonio vivo. Moitas das funcións atribuídas aos ecosistemas do monte non teñen cuantificación económica directa porque non se poden mercar ou vender. As alteracións causadas neste complexo tecido, cuxas redes tróficas amosan dinámicas temporais que transcenden o período dunha lexislatura, precisan de avaliacións e intervencións inspiradas por criterios non exclusivamente economicistas.

Nos 15 primeiros días do pasado mes de outubro, os lumes de Ourense arrasaron 10.909 Ha só en 4 espazos protexidos da Rede Natura: O Macizo Central perdeu máis dun 12% de territorio (5.775 Ha), principalmente nas serras do Invernadoiro e Queixa; a Baixa Limia-Serra do Xurés perdeu un 11% (3.607 Ha), tamén nas zonas de

Ramsés Pérez



Na primeira quincena de outubro, o lume arrasou con preto de 11.000 hectáreas tan só na provincia de Ourense, afectando a catro espazos da Rede Natura. O Macizo Central perdeu máis dun 12% do seu territorio protexido.

Ramsés Pérez



O pasado 22 de outubro centos de persoas e organizacións concentráronse na Praza do Concello de Trives para reivindicar á Xunta medidas de prevención e loita contra o lume nos espazos protexidos, nomeadamente, nas zonas afectadas do Macizo Central.

maior valor; e en Pena Maseira e Pena Trevinca ardeu o 7,6% e 5,7% da superficie (467 e 1.100 Ha, respectivamente). Estes datos, compilados por ADEGA, baséanse en fontes de información, informes e recursos independentes, xa que a Xunta ocultou primeiro e logo minimizou a superficie queimada, particularmente nos espazos protexidos.

Se en 2006 os incendios afectaron maiormente a áreas periurbanas e cos-

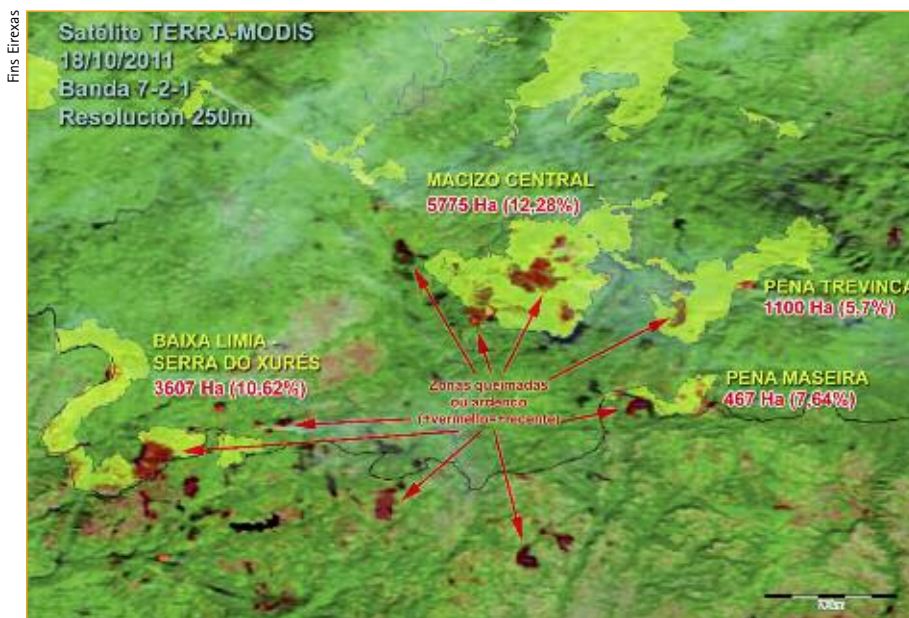
teiras, cunha incidencia relativamente baixa e dispersa sobre os nosos espazos protexidos (menos dun 2% do total queimado), neste 2011 a superficie queimada só en 4 espazos da Rede Natura achégase ás 12.000 Ha, o que supón máis do 33% da superficie queimada en todo o ano (35.702 Ha). Tendo en conta a cativa representación territorial que a Rede Natura ten en Galiza (menos dun 12%), a incidencia dos lumes deste ano constitúe unha das

catástrofes ecolóxicas máis importantes acontecidas no país desde o Prestiige.

Feijóo e Juárez celebraron que a maior parte do ardido foi "monte raso". Alguén debería informarlles de que precisamente moito do valor ecolóxico do queimado, particularmente no Macizo Central e Xurés, corresponde ao mato atlántico, breixeiras, uceiras e turbeiras, hábitats sinalados pola UE como de protección prioritaria e chave para a conservación de especies emblemáticas como a aguia real ou o lobo. A perda destes hábitats, alén de ser unha catástrofe para a nosa biodiversidade, coarta tamén outros aproveitamentos compatíbeis do monte (silvopastoreo, aproveitamento de cogomelos, apicultura, turismo de natureza, biomasa, caza, etc.), iso que deuse en chamar multifuncionalidade e que eses mesmos responsábeis invocan sen coñecer o seu significado.

Á vista da manifesta incapacidade da Xunta para atender á dimensión da catástrofe deste outono, ADEGA demándalle que estableza unha serie de prioridades para minimizar os efectos perniciosos post-lumes: cómpre establecer con urxencia programas de restauración ambiental e loita contra a erosión nas zonas queimadas, particularmente nos espazos da Rede Natura. A perda de solo e os arrastres de cinsas e sedimentos podería supoñer unha segunda catástrofe ecolóxica para estes espazos e facer moito máis difícil a súa recuperación.

No caso dos espazos afectados (Macizo Central, O Invernadoiro, Queixa, A Limia, O Xurés, Trevinca, Pena Maseira...) cómpre a declaración de zona catastrófica para unha inxección directa de axudas e medios, comprometendo os orzamentos precisos para os planos de recuperación hidrolóxico-forestal e de recuperación da biodiversidade. Deberíase comezar por protexer da erosión as zonas queimadas, acondicionando faixas de protección contra a



Imaxe de satélite das zonas queimadas na provincia de Ourense o 18 de outubro de 2011 recollida por ADEGA.

escorrentía e evitando no posíbel o uso de maquinaria pesada en espazos sensíbeis. Medidas complementarias deberían ser tamén a suspensión da tempada de caza non só nas zonas queimadas senón tamén no seu perímetro xa que a fauna tende a refuxiarse nestas áreas, así como dispoñer alimento de urxencia para gando e fauna salvaxe. Ula a Dirección Xeral de Conservación da Natureza?

O goberno do PP decidiu retomar a mesma política de escaparate da era Fraga, isto é, dedicar 100 millóns de euros á extinción e anular a maioría das medidas de prevención postas en marcha. Ademais de criticar abertamente a Lei 3/2007 de Prevención e Defensa contra os Lumes Forestais, que debería aplicar (xa vai modificala a través dunha nova Lei de Montes), a Xunta ten reducido significativamente os operativos de loita contra o lume, eliminado o Voluntariado do Monte, suspendidas as BIIF (Brigadas de Investigación dos Incendios Forestais), desactivado as UXFOR (Unidades de Xestión Forestal) e abrindo a porta á especulación coas SOFOR (Sociedades

de Fomento Forestal), mentres segue practicando unha política escurantista no plano informativo. Mesmo estableceu por decreto que, independentemente da climatoloxía, os lumes deben acontecer de xuño a setembro. Resultou patético ver ao conselleiro Juárez a finais de setembro presentando un balanço triunfal da tempada 2011 (12.702 Ha queimadas) que quince días despois, se triplicaba.

Porén, desde hai anos tense claro que o mellor xeito de atallar os lumes é mediante a prevención. Á falla de atención ao medio rural de montaña, á ausencia dunha política forestal coherente, de investimentos e de propostas para uns espazos interiores cunhas potencialidades enormes, hai que engadir a incompetencia e o desleixo dos seus xestores, para os que "o medio rural está condenado a desaparecer" en palabras do propio conselleiro Juárez. Eis unha auténtica declaración de intencións, a proba do nove da incapacidade e o desleixo institucional.

\* Fins Eirexas é o Secretario executivo de ADEGA.

