

OS URSOS DA COVA DE EIRÓS

A. Grandal d'Anglade e X. R. Vidal Romani*

Nos últimos tempos esta cova ten adquirido moita sona ao ser obxecto dunha investigación arqueolóxica. Porén, non nos imos referir a este feito, senón á importancia da Cova Eirós como xacemento paleontolóxico cuaternario e, máis concretamente, como urseira ou cova refuxio/parideira/lugar de hibernación para o urso das covas.

O xacemento paleontolóxico de Eirós foi descuberto en 1983 por un dos autores deste traballo coa axuda do espeleólogo Manolo Díaz. Trátase da primeira urseira galega estudada dun xeito científico pola paleontóloga Aurora Grandal d'Anglade quen, na súa tese de doutoramento (1993), demostrou que o xacemento de urso das covas (*Ursus spelaeus*) máis occidental de Europa estaba situado en Galiza, cun número mínimo de case 40 individuos adultos e máis do duplo de crías. Grazas ás datacións por radiocarbono sabemos que a ocupación de Eirós tivo lugar hai 44.000 e 28.900 anos. Quere dicir isto que durante 15.000 anos existiu unha ocupación continuada da cova e exclusiva por esta especie (*Ursus spelaeus*), o que vén demostrado pola disposición dos restos óseos atopados no fondo da cova que estaban en conexión anatómica. As pezas dos esqueletos ficaron *in situ* despois de morrer e podrecer os corpos, desde os ósos máis grandes aos máis pequenos. Outros datos que sinalan a cova como unha urseira son as rabuñaduras atopadas nas paredes da cova e conservadas dun xeito case milagreiro sen apenas mudanza até o día de hoxe, demostrando a actividade, por longos períodos de tempo, dos ursiños que, ao xogaren mentres as súas nais hibernaban, deixaban nas paredes o rastro das súas uñas.

Non é a Cova de Eirós a única en todo o ámbito da Serra do Courel e a súa contorna inmediata onde se preservaron xacementos paleontolóxicos de urso das covas. Até agora téñense prospectado algunhas máis: Rebolal, A Ceza, Liñares e Arcoia; pero como o inventario de covas na zona é moito máis amplo, confíase en que nos vindeiros anos se atopen novos xacementos. O espallamento xeográfico presentado polos xacementos até agora coñecidos fainos supor que

X. R. Vidal Romani



Aspecto xeral da escavación paleontolóxica da Cova de Eirós.

a poboación de urso das covas en Galiza debeu ser moito máis ampla, aínda que nunca suporía grandes concentracións ao non ser características desta especie.

URSO DAS COVAS E URSO PARDO

Un feito pouco coñecido é a relación entre o urso das covas, unha especie extinguida en Galiza hai uns 17.000 anos, co urso pardo, especie aínda non extinguida e que segue a ocupar, temporalmente, o territorio galego. O estudo dos xacementos de urso pardo (*Ursus arctos*) no Courel demostran que a pesares de non se ter extinguido aínda, a súa presenza en Galiza é tan antiga cando menos como a do urso das covas. De feito, ambas especies coexistiron no mesmo espazo e intervalo temporal, pero ocupando covas diferentes. Os feitos coñecidos até agora parecen amosar

Durante 15.000 anos existiu unha ocupación da Cova de Eirós continuada e exclusiva polo urso das covas (*Ursus spelaeus*).

que mentres o urso das covas adoitaba ocupar as cavidades situadas a máis baixa altura, o urso pardo ocupaba as covas máis altas. Este comportamento diferente explicano os investigadores como unha segregación ecolóxica necesaria para que ambas as dúas especies puidesen coexistir. O urso das covas, cun corpo de maiores dimensións, a pesares da súa alimentación herbívora, controlaba as áreas máis ricas da Serra do Courel, mentres que o urso pardo víase

X. R. Vidal Romani



Cranio do urso das covas.

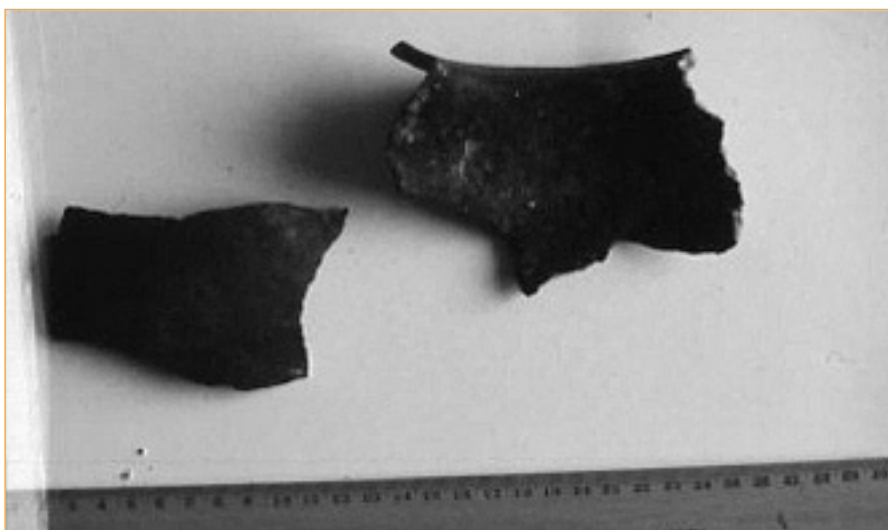
Mentres o urso das covas adoitaba ocupar as covas situadas a máis baixa altura, o urso pardo ocupaba as máis altas. Trás a extinción do primeiro, o urso pardo reocupou a totalidade do territorio.

desprazado cara ás zonas máis altas e de menor produtividade. Ten a ver tamén cos cambios importantes no clima que tiveron lugar en Galiza nos últimos 60.000 anos. É ben sabido que Galiza, entre 60.000 e 15.000 anos atrás, estivo suxeita a unha glaciación que cubriu de xeo as áreas montañosas situadas por cima dos mil metros de altitude. Así, Courel, Ancares, Manzaneda, Xurés-Gerez, A Peneda, Teleno, Enciña da Lastra, etc., ficaron cubertas por glaciares que, pese a súa cativa entidade (ningún superaría unha superficie de 65 km²), provocaron migracións da fauna e destruíron e modificaron a cuberta vexetal.

O caso do Courel é ben coñecido ao presentar a particularidade de existiren pequenos afloramentos de rocha calcaria onde se desenvolveron as covas máis antigas de Galiza, xa desde o Paleóxeno (entre 65 e 35 millóns de anos atrás). Máis tarde, durante o Cuaternario, esas covas foron o refuxio natural das dúas especies de ursos que vivían daquela en Galiza. As investigacións demostran que durante a última glaciación estas dúas especies de ursos abandonaron todas as covas do Courel, agás as situadas aos niveis máis baixos (é o caso da cova Eirós ou a Cova do Rebolal na Serra de Enciña da Lastra). Finalmente, cando o



Esqueletos de familia de ursos atopados na Cova de Eirós. Atópanse no Museo do Laboratorio Xeolóxico de Laxe, en O Castro, de Sada (A Coruña).



Restos de olas atopados na escavación da Cova de Eirós de 1983.

urso das covas se extingue en Galiza, hai 18.000 anos, e comeza a etapa post-glaciaria, os ursos pardos reocupan a totalidade do territorio sen facer diferenzas entre covas baixas e altas e enchendo o espazo abandonado polo urso das covas.

OS URSOS E O HOME

Alguns investigadores teñen matinado en que o comportamento destas dúas especies de osos pode ter algo a ver coa

ocupación do territorio pola especie humana, mais os feitos semellan apuntar como razón decisiva o cambio climático que se produce no Courel desde o comezo da última glaciación até hoxe. Se o urso das covas apenas se arreda ás abas da Serra até que chega a súa extinción, a finais da última glaciación os ursos pardos, cunha maior posibilidade de adaptación a unha alimentación máis variada e tendo unha menor dependencia das covas para a hibernación, son

quen de fuxir totalmente das inclemencias do clima glaciario afastándose máis do Courel até que, unha vez fundidos os últimos xeos glaciares, reocupan todo o territorio abandonado pola extinción do urso das covas. Este comportamento do urso pardo chega até a actualidade, aínda que nos últimos tempos a presión antrópica faino camiñar ao mesmo tempo cara á súa definitiva extinción en Galiza. É un vello habitante da Serra do Courel e de Galiza que ten sobrevivido por máis de 60.000 anos na nosa terra, embora non resiste ao ataque do "progreso".

Semella que a extinción do urso das covas tivo como razón decisiva o cambio climático (as glaciacións). Pola contra, o urso pardo é un vello habitante da Serra do Courel e de Galiza, que ten sobrevivido máis de 60.000 anos na nosa terra, mais que hoxe non resiste ao ataque do "progreso".

En comparanza cos ursos, tanto *spelaeus* como *arctos*, a presenza do Home non se fai sentir dunha maneira tan notábel no Courel e arredores. Os restos humanos máis antigos que se teñen atopado no Courel non ultrapasan os 10.000 anos de antigüidade (Chan do Lindeiro), presentándose máis modernos noutras covas da zona: A Braña Arinterro (7.800 anos), Rebolal (5.500 anos), Valdavara (5.000 e 3.500 anos), Eirós (3.390 anos) e Arcoia (125 anos). Alén doutras connotacións, deuse unha colonización humana do espazo do Courel e arredores de baixa entidade. Considerando a riqueza dos xacementos de industria lítica achados e a idade que se lles atribúe (en Eirós, Rebolal ou Valdavara), comprobamos que os restos humanos estudados nestas covas corresponden só a etapa máis moderna de ocupación deses hábitats.

Casa Perfeito Maria
Cocina caseira, natureza e silencio
Costa Atlántica - Outes - A Coruña
Tfno: 981 851 009
www.casaperfeutomaria.com

* A. Grandal d'Anglade e X. R. Vidal Romani son investigadores no Instituto Universitario de Xeoloxía da Coruña.