

Suplemento
realizado
por ADEGA

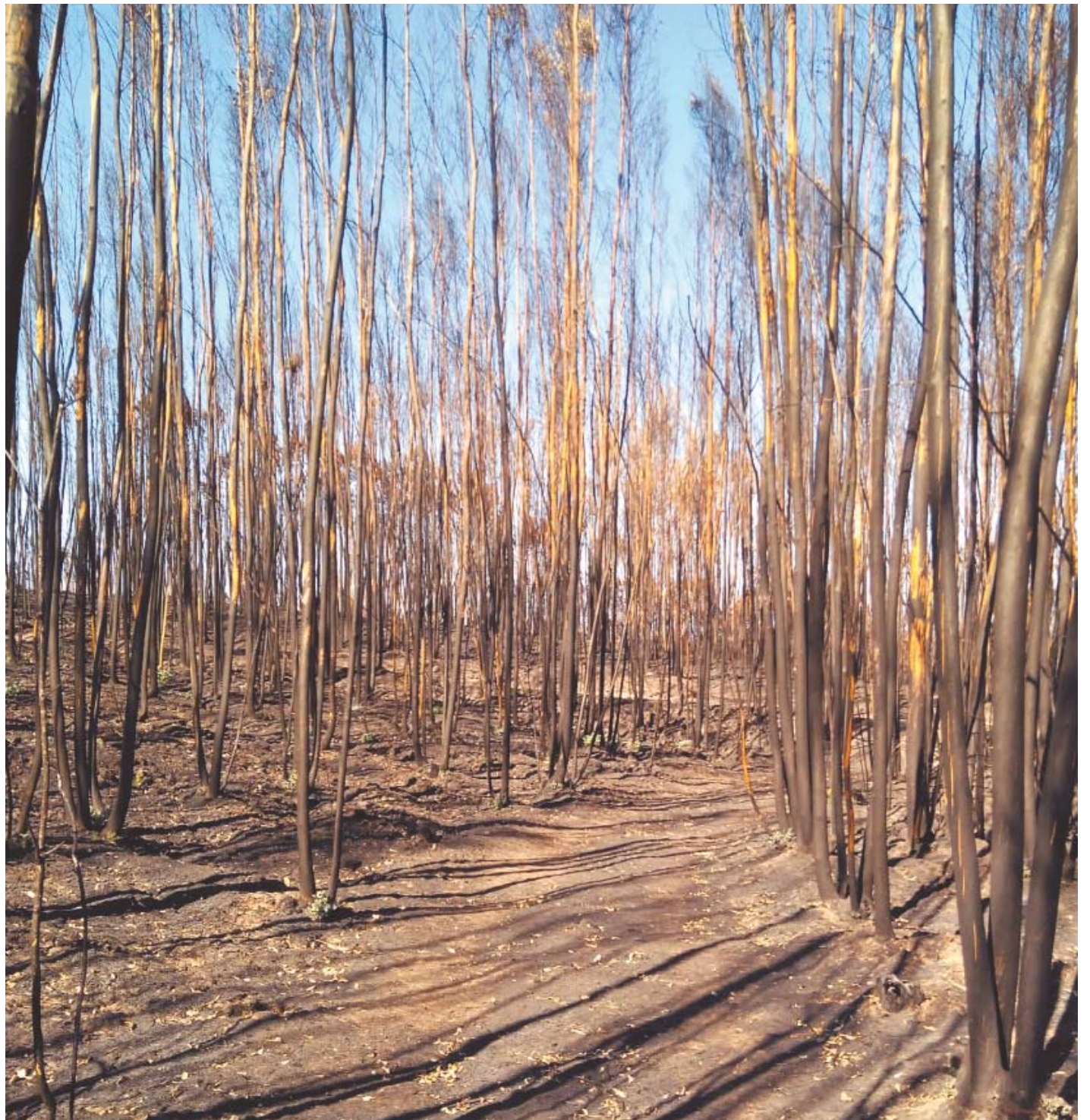


Quinta feira,
14 de setembro
de 2017
Número 12

Caderno de
análise sobre
ecoloxismo
e o ambiente
en Galiza.
Coordinación:
Manuel Soto
Castiñeira

A eucaliptización é un problema grave hoxe en día, atentando contra a sustentabilidade ambiental, económica e social do país. Os impactos directos sobre a biodiversidade xa non se limitan ao empobrecemento da superficie afectada, senón que atinxen tamén os ecosistemas fluviais. O impacto sobre os recursos hídricos, pola elevada captación de augas do solo, particularmente durante os primeiros anos de crecemento, foi un dos primeiros en coñecerse e denunciarse; agora vese agravado tanto pola redución dos ciclos de corta como pola mudanza climática que fai máis escasos os recursos hídricos durante longas tempadas de seca. A incidencia do eucalipto na proliferación dos incendios forestais e especialmente na súa virulencia é innegable. Estas páxinas achegan novos estudos sobre os impactos ecolóxicos das plantacións de eucaliptos e sobre o incumprimento da lexislación forestal no noso país. >>>>> **2-5 e 8**

Abonda xa de eucalipto!



Fotos: Arquivo ADEGA

Belén Rodríguez, periodista,
redactora de Cerna >>> 8

«Cada vez máis
empresas e axentes
sociais buscan fórmulas
de xestión máis
sostibles»



Colaboracións:
Fins Eirexas, Belén
Rodríguez, Ramsés
Pérez e Manuel Soto.
Mención especial a
Adolfo Cordero, Alba
Martínez e Maruxa
Álvarez, investigadores
da Universidade de Vigo.

Eucaliptización e mudanza climática: urxe reaxir!

Os múltiples problemas derivados da eucaliptización vense claramente agravados pola mudanza climática. Limitar a súa extensión, eliminar a especie de onde está contraindicada e ordenar con criterios de sustentabilidade e resiliencia fronte á mudanza climática alí onde se permita o seu cultivo son as medidas de adaptación ao cambio climático máis urxentes. A finais de xuño, a Xunta anunciou a elaboración dunha estratexia de loita contra o cambio climático que debe combinar mitigación e adaptación. Avivado o debate pola catástrofe en Portugal, as medidas no eido forestal dirannos se hai algo máis que fume na proposta da Xunta.



Manuel Soto

Ten moi claro ADEGA que non podemos esquecer que a problemática dos incendios é multicausal, e que dos múltiples factores que favorecen un lume e aumentan os seus impactos hainos conxunturais e estruturais. Sobre os primeiros (temperatura, precipitación, vento...) é difícil actuar directamente, pois só se pode facer indirectamente freando as emisión de gases de efecto invernadoiro.

Certamente, no lume de Pedrógão e arredores superouse amplamente o maldito 30/30/30 (máis de 30 graos de temperatura, menos dun 30% de humidade e ventos de máis de 30km/h). Unhas condicións adversas que, segundo as previsións, serán cada vez máis frecuentes. Agárdannos lumes máis intensos e de consecuencias máis devastadoras. É esta unha das conclusións do informe sobre a mudanza climática na Galiza elaborado por un panel galego de expertas e expertos en 2012, e xa adiantada moito antes polo ecoloxismo.

O peso dos factores estruturais vén indicado pola resposta á seguinte pregunta: axudou á violencia do fogo o tipo de cuberta vexetal da rexión, composta por mais do 90% de eucalipto? A realidade é que todo o que ardeu en Pedrógão Grande, Castanheira de Pêra e Figueiró dos Vinhos foi un inmenso

eucaliptal. Sobre este factor, o modelo forestal baseado nos monocultivos de pirófitas, si se pode actuar: non facelo, cando sabemos das consecuencias que pode ter para a nosa natureza e mesmo para a vida das persoas, faríanos cómplices dos resultados.

Os impactos das plantacións de eucaliptos

O esgotamento das augas e da fertilidade dos solos, a maior erosión, a perda de biodiversidade, os lumes, xunto coa perda da paisaxe e outros elementos de carácter social e económico formaron parte da crítica do proceso de eucaliptización da Galiza desde o comezo. Impactos todos eles analizados por Ramón Varela no libro *Eucaliptos, Celulosas e o Forestal Galego* (1990) e na revista publicada pola Asociación (véxase ADEGA nº 2, 1991). O impacto sobre as aves foi confirmado xa na década de 1970 (Cerna nº 8, 1993), e agora tamén sobre os ríos (Cerna nº 77, 2017).

Xesús Pereiras (ADEGA nº 1, 1990) daba conta da facilidade coa que arden as diferentes especies forestais, un debate recorrente. As repoboacións galegas non son bosques senón "matorrais repoboados", afirmaba X. Pereiras, polo que combinan as es-

pecies de máxima igniscibilidade, mato, piñeiros e eucaliptos. Xa nesa altura se falaba de "montes butaneiros", e eucaliptais e piñeirais ardían 20 veces máis que soutos e carballeiras.

David contra Goliat

Os pronunciamentos de certos científicos a favor do eucalipto, denunciados este verán por Adela Figueroa, non son novos. ADEGA reclamaba xa en 1984 un cambio radical de política forestal (Albadabranca nº 1, 1986) e víase obrigada a denunciar o papel dalgúns técnicos ao servizo das celulosas. A posición de ADEGA non cedeu, mantendo que "as plantacións de eucaliptos que nos auguran as Celulosas van supoñer máis incendios, extinción de especies, espolio da capacidade produtiva, usos non apropiados da terra... o problema é que hai eucaliptos onde nunca debía haberlos" (C. Vales, Albadabranca nº 3, 1988).

Sen dúbida, tería sido mellor ter tomado medidas hai 25 anos. Hoxe, acadar unha solución preséntase máis difícil e ao tempo imprescindible.

Esta cuestión leva camiño de ser a proba palpable das posibilidades que lle restan ao ben común fronte ao interese das transnacionais.

DEBIDO AO CAMBIO CLIMÁTICO, AGÁRDANNOS LUMES MÁIS INTENSOS E DE CONSECUENCIAS MÁIS DEVASTADORAS

Manuel Soto é profesor de Enxeñaría Química na Universidade da Coruña e coordinador do SERMOS ADEGA.

Un dos peores incendios do verán ocorreu en Verín, a comezos do mes de agosto. Foto: @briflaza

As plantacións de eucaliptos diminúen a diversidade e a vida nos ríos

Unha investigación da Universidade de Vigo demostrou que as plantacións de eucaliptos afectan negativamente a diversidade de macroinvertebrados acuáticos, compostos por diversos grupos de insectos, crustáceos e moluscos presentes nos ríos, os coñecidos “besbellos”. Polas conexións tróficas existentes, tamén limitan as comunidades de peixes. A cantidade, estacionalidade e calidade das follas e doutros restos vexetais son determinantes. Follas de baixa calidade ou difíciles de procesar, como as dos eucaliptos, afectan negativamente ás comunidades dos regatos forestais. O estudo levouse a cabo en 16 regatos afluentes do río Lérez.

Cada río recibe as achegas de materia orgánica da súa bacía, que son arrastradas polas chuvias, o vento ou pola acción dos animais, incluíndo a propia acción humana. Unha das achegas principais son as follas que caen das árbores que crecen directamente no bordo do río. No caso galego, son fundamentalmente ame-neiros, salgueiros, freixos, pradairos, pero tamén carballos e outras especies autóctonas.

O feito de plantar especies exóticas como os eucaliptos preto dos regos, eliminando a vexetación nativa, cambia a entrada de follas ao sistema fluvial. En primeiro lugar, modifica a calidade das follas, xa que as follas de *Eucalyptus globulus* son de baixa palatabilidade, e teñen peores propiedades e maior dificultade para seren descompostas polos organismos detritívoros e descompoñedores autóctonos.

En segundo lugar, muda a estacionalidade, porque os eucaliptos non son caducifolios e a maioría das follas non caen no outono (cando caerían as das árbores autóctonas), senón no verán, e de forma non sincronizada coas comunidades que se alimentan delas.

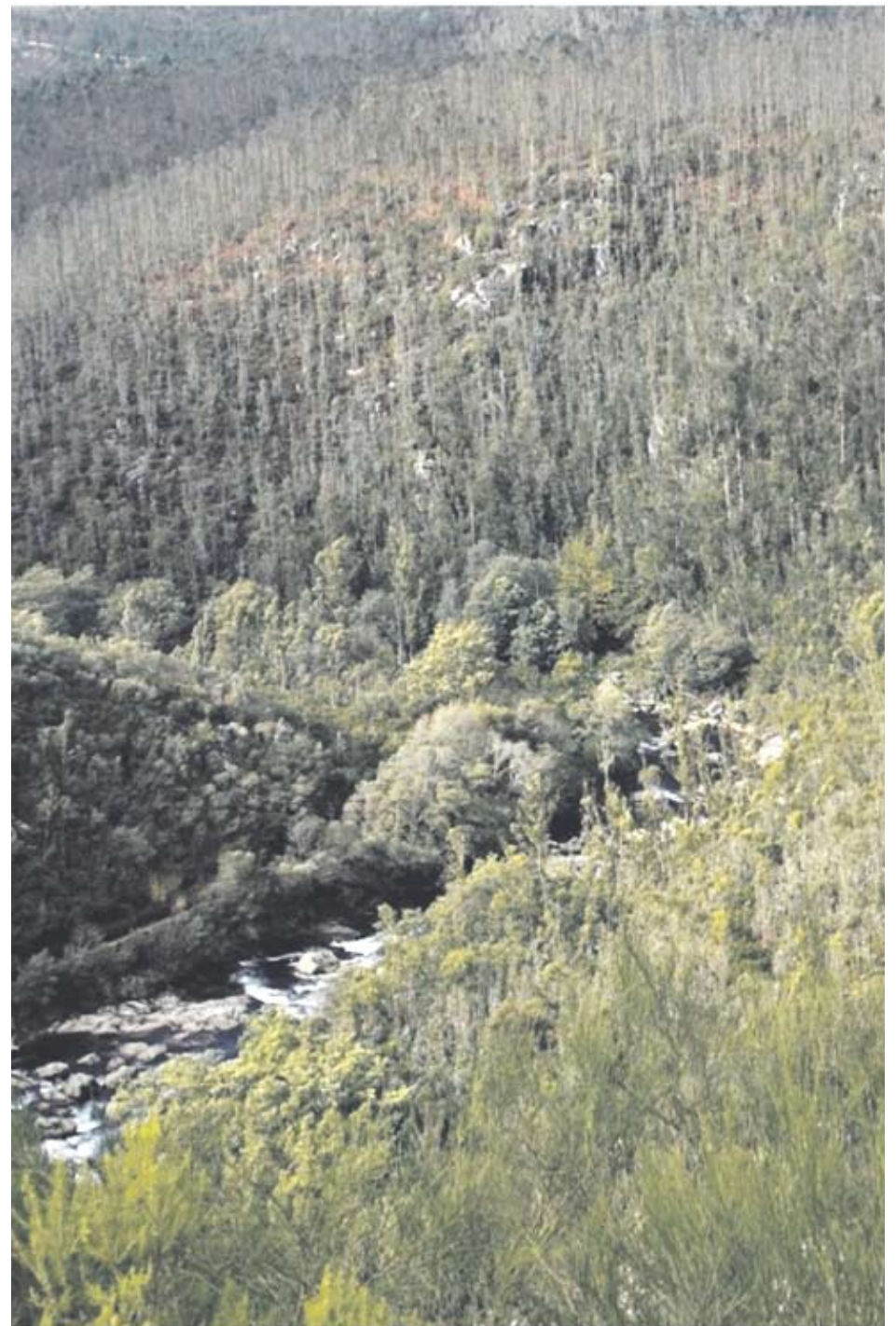
A teoría ecolóxica predí que aqueles

regos con moita presenza de eucalipto nas proximidades terán menor calidade de materia orgánica, reducindo en cadea as abundancias e a diversidade da fauna fluvial. Para probar esta hipótese, os investigadores da Universidade de Vigo tomaron mostras de macroinvertebrados e estimaron o grao de alteración da vexetación da bacía segundo a superficie ocupada por bosque autóctono, eucaliptos, zonas agrícolas, matogueira e zonas urbanas.

**A MÁIS
EUCALIPTOS, MAIOR
PROBABILIDADE DE OS
REGATOS SECÁRENSE
COMPLETAMENTE NO
VERÁN**

Atoparon en primeiro lugar que a diversidade de macroinvertebrados aumentou coa superficie da bacía, e tamén coa proporción da superficie cuberta por bosque autóctono. Porén a riqueza de macroinvertebrados diminuíu a medida que aumentou o solo ocupado por eucaliptais e a tendencia é similar coa diversidade de especies. A investigación evidenciou, polo tanto, que as plantacións de eucaliptos diminúen fortemente a diversidade de macroinvertebrados acuáticos. Debido ás conexións tróficas entre estes invertebrados e os peixes, isto implica que as comunidades de peixes deses regos estarán limitadas.

Ademais, observouse que os regatos con áreas de captación cubertas



principalmente por eucaliptais presentan unha maior probabilidade de secarse completamente no verán. Este efecto sobre a dispoñibilidade hídrica pode ser moi relevante en sitios secos ou períodos de seca, particularmente no futuro, debido á tendencia do cambio global do clima.

Os autores conclúen que os efectos da silvicultura intensiva, especialmente

do eucalipto, son claros non só nos sistemas terrestres senón tamén nos ecosistemas fluviais. O uso de especies autóctonas mitigaría eses efectos negativos. Unha boa estratexia sería protexer os bosques ripícolas, prohibindo a plantación de eucaliptos nas beiras dos regos, como por certo fixa a vixente Lei de Montes... Mágoa que esas normas non se estean a respectar.

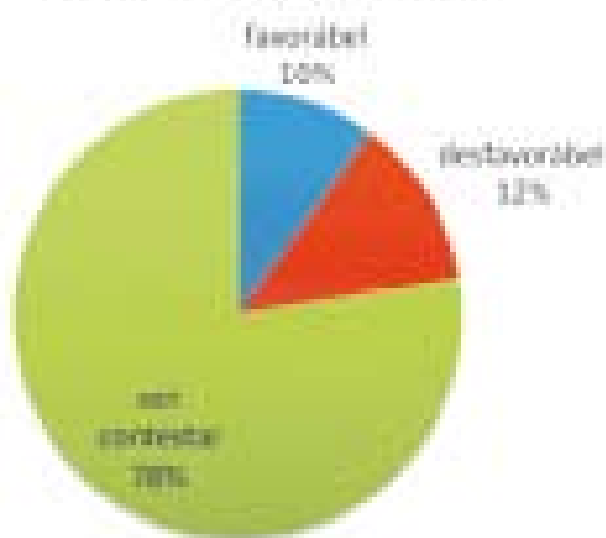
Este texto foi extractado do artigo *Influencia dos monocultivos de eucaliptos nos ecosistemas fluviais*, de Adolfo Cordero, Alba Martínez e Maruxa Álvarez (Cerna nº 77, pax. 14-17, verán 2017).

Zona de estudo no Val do Lérez na que se pode ver como os afluentes da marxe dereita do río discorren completamente entre eucaliptais. Foto: A. Cordero.

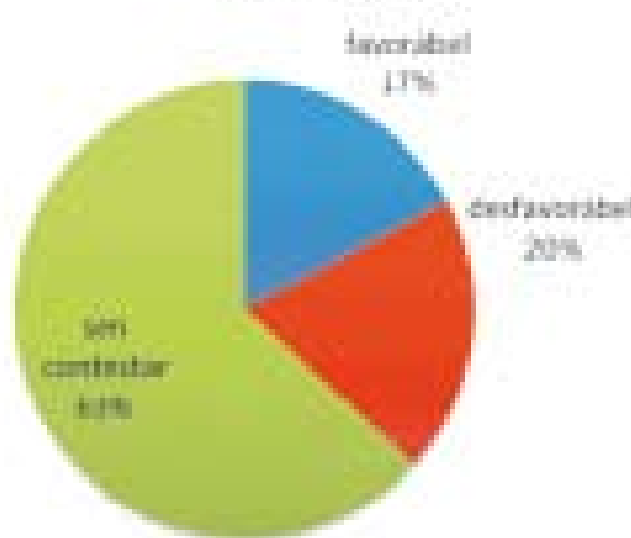
As denuncias contra o eucalipto ilegal chocan coa administración pública

Desde comezos de 2016, en pouco máis dun ano, ADEGA presentou 300 denuncias por talas e plantacións ilegais de eucaliptos nos concellos de Lugo. Destas, un 10% remataron co arrincado dos eucaliptos e/ou sanción, un 12% foron desestimadas e o restante, o 78%, simplemente ficou sen resposta (ver cadro). Grande parte das infraccións foron arquivadas sen apertura de expediente sancionador, sen reparación de dano, e sen existir motivos suficientes para xustificar tal arquivo. A eucaliptización avanza porque quen tira beneficio dela percebe a pasividade da Xunta, o seu desleixo e o “deixar facer”, o que converte estas administracións en cómplices de acontecer unha catástrofe como a de Portugal.

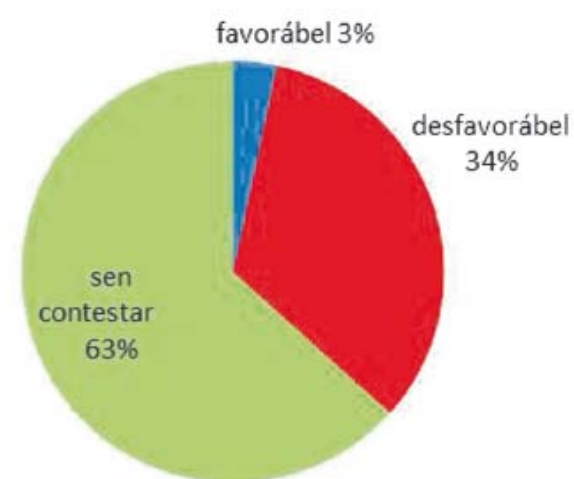
De 2016 a xuño 2017



Ano 2016



Denuncias ante Patrimonio



Belén Rodríguez

Con este informe, ADEGA respondeu ás declaracións do Director Xeral de Montes da Xunta, Tomás Fernández Couto, quen afirmou que de cumprírense as leis, na Galiza sería difícil ver incendios como o de Pedrógão Grande en Portugal. As leis ás que fai referencia, quer a Lei de Montes ou a Lei de Prevención e defensa contra os incendios (cuxas franxas de protección reduciu o PP), son precisamente as que a Xunta está a ignorar cando autoriza ou tolera plantíos de eucaliptos sen respectar as distancias mínimas ou enriba de terras agrarias.

As denuncias de ADEGA contra plantacións ilegais nos concellos de Lugo superaron amplamente as que está a tramitar de oficio a Consellaría de Medio Rural, outra proba do non fun-

cionamiento dos servizos de vixilancia ambiental e forestal. As escusas mais frecuentes da Xunta para dar carpetazo ás denuncias de ADEGA foron:

-Imposibilidade para datar a plantación ilegal ou identificar o uso previo da terra, un argumento que non ten en conta os actuais medios técnicos dispoñibles e indica que non hai vontade actuar.

-Unha interpretación *sui generis* da lexislación de montes, que permite as plantacións en antigos terreos de pasto ou forraxeiros, incumprindo a prohibición de forestar terras agrarias.

-O suposto predominio da clasificación urbanística do solo fronte a súa vocación orixinal ou uso: Medio Rural dálle predomino

á cualificación urbanística no PXOM e exime ás plantacións ilegais de aterse ás obrigas de cambio de actividade establecidas na Lei de Montes.

-A caducidade dos expedientes sancionadores, ao dilatarse o procedemento administrativo sen seren resoltos, outra mostra do desinterese da administración responsábel.

MARIÑA PATRIMONIO E ADEGA-LUGO PRESENTARON OUTRAS 60 DENUNCIAS CONTRA A INDUSTRIA FORESTAL POR DANOS A MÁMOAS, DOLMENS, CASTROS OU PETRÓGLIFOS

A DX de Patrimonio e Confederación Hidrográfica tamén recean frear os plantíos ilegais de eucaliptos

Noutra liña de actuación, ADEGA e Mariña Patrimonio presentaron 60 denuncias desde 2016 contra a industria forestal por danos a xacementos arqueolóxicos nos labores de tala

ou repoboación. Destas 60 denuncias, só 22 obtiveron resposta da Dirección Xeral de Patrimonio Cultural, e destes 22 casos con resposta, só 2 deron lugar a expedientes sancionadores, mentres as 20 denuncias restantes foron arquivadas por unha suposta non apreciación dos danos ou por falta de protección legal do xacemento. Pouco importa que se trate de elementos patrimoniais pre-inventariados pola Consellaría.

Pese a que o Plano Hidrolóxico prohibe a plantación de especies alóctonas e exóticas invasoras nos 100 primeiros metros a carón dos cursos fluviais, a Confederación Hidrográfica Miño-Sil só considera necesario aplicar esta norma cando a plantación afecte á vexetación de ribeira. O caso do Pedregal de Irimia, no nacemento do Miño, inzado de eucaliptos co visto e prace da Confederación, é especialmente sangrante.

Belén Rodríguez é vogal de comunicación de ADEGA e coordinadora de ADEGA-Lugo.

Estadística das denuncias presentadas ante Medio Rural por plantacións de eucaliptos presuntamente ilegais (260 denuncias) e por cortas a oito (40 denuncias) e ante Patrimonio por danos a xacementos arqueolóxicos (60 denuncias).

“Datos, non manipulacións”

A incidencia do lume nos eucaliptais é 3,55 veces maior que no bosque autóctono

Fins Eirexas

Baixo este titular, ADEGA respondía o pasado xullo á campaña “datos, non opinións” coa que ENCE pretendía facernos ver que as plantacións de eucalipto non favorecen os incendios na Galiza.

Segundo ADEGA, para avaliarmos se existe relación entre a presenza dunha determinada especie forestal

EN DEZANOSARDEU O 14% DOS EUCALIPTAIS E O 12% DOS PIÑEIRAIS, FRONTE AO 4% DAS CARBALLEIRAS E FRONDOSAS GALEGAS

e a maior incidencia dos lumes, cómpre recorrer aos datos de superficie queimada por tipos de árbores e relacionala coa superficie total que ocupa cada especie.

Evitando a manipulación de datos que facía ENCE, a pregunta Que arde máis, os eucaliptais, os piñeirais ou os bosques caducifolios autóctonos? ten unha resposta directa e clara: A incidencia do lume nos eucaliptais é 3,55 veces maior que no bosque autóctono.

De acordo cos datos do Ministerio no período 2001-2011 arderon en Galiza 57.104 ha de piñeiro, 40.906 ha de eucalipto e 16.818 ha de carballo e demais frondosas. Por outra banda, segundo o

IV Inventario forestal estatal para Galiza en 2009, a superficie total ocupada polas masas puras de piñeiro era de 433.954 ha, polo eucalipto (masas puras) de 287.983 ha, e polo carballo e demais frondosas de 413.300 ha.

Estes datos amosan que os lumes dun ano medio nese período, afectaron ao 1,42% de eucaliptais, ao 1,24% de piñeirais e ao 0,40% das carballeiras e bosques de frondosas galegas. Ou sexa que o tipo de árbore que

arde en maior proporción é o eucalipto, seguido do piñeiro e por último, as carballeiras e frondosas autóctonas. Comparado con estas, o eucalipto arde 3,55 veces máis e o piñeiro 3,1 veces máis.

Os concellos están a revelarse contra a eucaliptización

Manuel Soto

Belén Rodríguez, vogal de comunicación de ADEGA, afirma que os concellos poden facer moito para

limitar a expansión do eucalipto e favorecer o bosque galego. Radio Cerna falou con preto dunha decena de concellos que se declararon “libres de eucaliptos” ou puxeron en valor programas de eliminación desta especie en zonas específicas. Para Belén, estas

declaracións de intencións deberán trasladarse ás normativas e aos instrumentos de planificación municipal. De momento, poucos concellos adoptaron medidas como ampliar as distancias de segurida-

de ou frear a súa expansión ilegal. E case ningún restrinxiu o eucalipto por completo no seu termo municipal, como é o caso de Sober.

Denuncia de plantacións ilegais

Esta é unha medida de presión que non soluciona o problema de fondo, afirma Belén Rodríguez, pero que axuda a evitar a proliferación das plantacións ilegais, a crear conciencia e nalgúns casos (menos dos agardados) a restituír o dano. Tamén obriga a

Administración a exercer a súa función, totalmente abandonada, como valedora no cumprimento da lei. ADEGA conseguiu que Medio Rural se comprometa publicamente a ser máis dura coas plantacións ilegais,

pero o número destas é tan elevado que a situación semella inabordable. Só poden ser efectivas medidas drásticas como a prohibición de novas plantacións con eucalipto, a restitución das ilegais e políticas que desboten o eucalipto como opción de futuro.

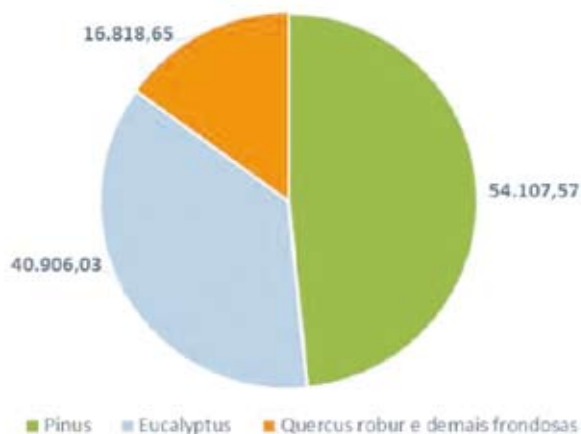
Eucaliptización e desertización do rural

A eucaliptización está fortemente ligada á desertización acelerada do rural galego e á concentración do territorio e dos recursos en cada vez menos mans. Seguramente a clave de fondo sexa promover políticas reais e novos mercados que favorezan o regreso ou o asentamento das persoas no rural, con base noutros recursos que nos ofrece o monte. Trátase de sobrevivir como país a todos os niveis.

ESTAS DECLARACIÓNS DE INTENCIONS DEBERAN TRASLADARSE Á NORMATIVA MUNICIPAL

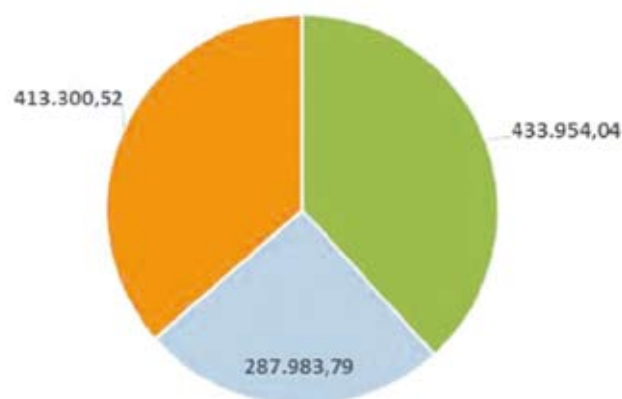
Superficie forestal queimada 2001-2010 en Galiza (ha)

Fonte: Ministerio de agricultura, pesca, alimentación e medio ambiente

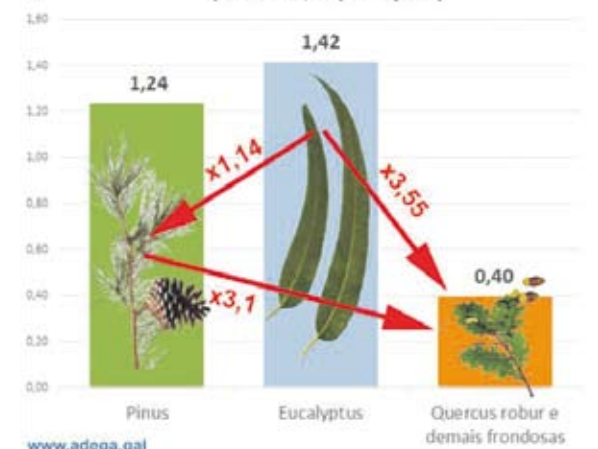


Superficie forestal (ha) por especies en Galiza (2009)

Fonte: IV Inventario forestal estatal (IV IFN)



Incidencia dos lumes forestais por especie (sup. queimada / sup. ocupada)



Fins Eirexas é secretario executivo de ADEGA.

Os datos do Ministerio para superficies queimadas no período 2001-2011, xunto cos do IV Inventario forestal estatal para Galiza en 2009 permitíronlle a ADEGA contestar a campaña de ENCE a favor dos seus eucaliptais. A manipulación da pasteira quedou ao descuberto.

Actualidade ambiental

— Eliminación de flora invasora no río Limia

O 16 de setembro terá lugar a terceira xornada de eliminación *Ludwigia grandiflora*, especie invasora que está a inzar o río Limia*.
Máis info: ramses@adega.gal, 616 23 80 50.

— X Limpeza de ríos. Dez anos mollándonos polos ríos

En 2017 celebraremos a décima edición das limpezaas simultáneas de río. Vai alá unha década na que centos de persoas teñen participado nesta xornada de retirada de lixo dos cursos fluviais. O domingo 1 de outubro podes participar uníndote a algún grupo organizado preto do teu concello ou ben promover a limpeza nun río e actuando de coordinador.
Máis info: <http://www.proxectorios.org/>, pacobanhobre@adega.gal, 981 57 00 99/619 672 038.

— Seguimos eliminando flora invasora na Illa de Sálvora

Do 3 ao 5 de outubro realizaremos unha nova xornada de eliminación de flora invasora na Illa de Sálvora.
Máis info: ramses@adega.gal, 616 23 80 50.

— Restauración de charcas temporais no Macizo Central Ourenán

O Macizo Central Ourenán conta con numerosas charcas temporais que están afectadas pola colmatación debido ao movemento de terras para a creación de cortalumes e pistas. Na xornada procederase á retirada da area e grava acumulada neste Hábitat prioritario.* Máis info: ramses@adega.gal, 616 23 80 50.

*Estas actuacións contan coa colaboración da Dirección Xeral de Patrimonio Natural da Xunta de Galicia.

1



2



3



4



en imaxes



— Feijóo afonda na desfeita eólica con novos parques de alto impacto e canon reducido

Dous parques eólicos estragarán as últimas serras virxes da Costa da Morte. Son os de Pena Forcada (Laxe) e Mouriños (Cabana e Zas). A súa alta potencia e gran rendemento apenas deixarán canon, virando unha paisaxe única en polígono industrial. En xuño pasado a Xunta autorizaba a ENEL-Unión Fenosa Renovables o parque eólico Pena Forcada-Catasol II en Laxe, que vai acoller 3 mega-muíños de 3MW de potencia unitaria, xusto a carón da lagoa de Traba e en primeira liña de costa. Arestora están en tramitación outros 10MW tamén de Fenosa a poucos quilómetros do anterior, enriba do outeiro que domina o esteiro do Anllóns e as dunas do Monte Branco. As máquinas, de até 3MW de potencia unitaria, superan os 150 m de alto e van instalarse nuns outeiros litorais que apenas chegan aos 300 m.



XUNTA DE GALIZA



— A explotación mineira rexeitada polo franquismo en Mesía podería ser autorizada pola Xunta

O proxecto, con 761 hectáreas en Mesía, é parte dunha iniciativa máis ampla que abranque outras 6.000 hectáreas nos concellos de Frades, Ordes e Oroso. A intención de ERIMSA, empresa norueguesa de capital chinés, de explotar o seixo en Xanceda (Mesía) é incompatible co actual aproveitamento agrogandeiro, con moitas explotacións en ecolóxico, nunha comarca sobranceira para o agro galego. Nalgunhas parcelas xa explotadas pola empresa no mesmo concello de Mesía (lugar de Lanza), 15 anos despois de pasar ERIMSA aínda están sen restaurar. E noutras oficialmente “restauradas” a produtividade agrícola descendeu notablemente, ficando practicamente improdutivo durante anos. ADEGA visitou en xullo a zona afectada.



— Denunciado o uso do Eume como sumidoiro por ENDESA

Todo apunta a que ENDESA vai ser autorizada por Augas de Galicia a “modernizar” os desaugues do encoro da Capela no Eume, un xeito barato e rápido de desfacerse das lamas acumuladas no encoro logo de 40 anos da actividade da mina de lignito. O risco de que os contaminantes atrapados nos sedimentos do vaso acaben no Eume é moi elevado. Este encoro, que da man de ENDESA tivo cortocircuitado o Eume por máis de 50 anos nun treito de 3400 m, segue a ser unha ameaza para os bancos marisqueiros da ría e o Parque Natural das Fragas do Eume.

— Feijóo apúntase á loita contra o cambio climático

Feijóo elixiu o día das fogueiras de San Xoán para anunciar, ante máis de medio millar de persoas convidadas, que a Xunta vai elaborar a ‘Estratexia de cambio climático e transición enerxética 2050’. Nada máis entrar na Xunta en 2009, anulou o Plan de Acción contra o Cambio Climático presentado polo seu antecesor Emilio Pérez Touriño en 2008, e practicou unha política de infraestruturas de transporte intensiva en carbono, continuou a promover a incineración dos residuos co modelo SOGAMA, e paralizou o desenvolvemento das renovábeis durante anos, anulando tamén o concurso eólico, toda unha política que logo completaría o goberno do PP en Madrid, co coñecido imposto ao sol. Nada se sabe de momento en que vai consistir esa nova estratexia. Na presentación deu a impresión de que xa todo está feito en París, mitificando os resultados dun evento que foi criticado por múltiples sectores pola súa vaguidade e falta de compromisos concretos. De momento abonda con sumármonos a París! Quizás por iso se elixiu con moito coidado o horizonte da estratexia (2050!), ao tempo que o propio presidente da Xunta definiu a mudanza climática como “un activo de valor incalculable”.



— Homenaxe ás vítimas da represión

ADEGA e a Fundación Eira da Xoana, coa colaboración da Asociación Cultural O Galo, sumáronse a esta homenaxe en memoria das persoas que, por defenderen a xustiza e a liberdade, foron vítimas da represión nos anos da “longa noite de pedra”. Tras os actos en Palas de Rei e Toques, a xornada rematou cun xantar comunitario na Eira da Xoana.

«Recursos, seguridade e saúde son tres prioridades ambientais na sociedade actual»

Belén Rodríguez é periodista, cunha longa traxectoria profesional no eido do periodismo ambiental. Promotora de Radio Cerna desde 2005 e tamén coordinadora da Revista Cerna, goza dunha posición excepcional para avaliar a situación ambiental galega e a súa evolución na última década. O seu compromiso persoal levouna tamén a coordinar o traballo de ADEGA-Lugo, ou a impulsar a campaña Cousa de Raíces. Ao revés do que é habitual, conversamos con ela sobre a actualidade ambiental, agora para Sermos-ADEGA.

Manuel Soto

Tres anos da campaña “Cousa de Raíces”. En que consiste?

Naceu como ferramenta para defender o bosque, á vista de que se atopa nunha imparable regresión sen que apenas se faga nada por parte das administracións para evitalo. Cousa de Raíces é unha rede impulsada por ADEGA pero aberta a outros sectores, non só ao ecoloxista. Está a gañar relevo como movemento reivindicativo fronte á descontrolada e incontralada eucaliptización.

Que outras temáticas ambientais valora a sociedade como importantes?

En xeral, creo que a sociedade se preocupa por aquelas temáticas ambientais apareladas á falta de recursos naturais, á seguridade ou á saúde pública. A escaseza de auga comeza a ser xa un problema patente, sobre todo en zonas agrícolas. Os incendios, o uso de pesticidas ou agrotóxicos ou a contaminación en todas as súas vertentes son algúns dos temas que, tradicionalmente, ofrecen maior preocupación. Nos últimos tempos o debate sobre o actual sistema enerxético tamén estivo de actualidade, pero penso que máis por motivos económicos e políticos que ambientais. Temáticas como a defensa animal ou a reivindicación do patrimonio cultural ligado á natureza tamén están moi presentes.

Percibes un incremento da conciencia ambiental na Galiza?

A miña impresión é que si, pero a un ritmo demasiado lento para a velocidade de reacción que esixen os cambios que estamos a vivir. Seguimos sen percibir a urxencia da reacción e as políticas públicas actuais, en xeral, están a crear moita confusión e incluso atrancos e involución. Xa non se promove a edu-



cación ambiental ou faise de forma moi residual. No obstante, hoxe temos máis acceso que nunca á información ambiental e ao que acontece na nosa contorna, grazas ás redes sociais e á aparición de novas canles de información, nomeadamente dixitais. E cada vez hai máis empresas, entidades e produtos con selo ecolóxico ou axentes sociais con intención de aplicar fórmulas de xestión máis sostibles. Estou convencida de que isto é froito do traballo que de forma altruísta e incesante levan realizando nas últimas décadas persoas e entidades sociais fortemente concienciadas na defensa ambiental e que procuran o ben común.

E o pulso do ecoloxismo?

En xeral, nos últimos dez anos o ecoloxismo galego sufriu un baixón, sobre todo nos anos máis duros da crise. Mantivéronse

aquelas entidades cunha maior traxectoria, e a forza de moito compromiso persoal. O efecto da crise non só afectou no plano económico, senón tamén no moral, provocando unha desmobilización case xeneralizada, salvo naquelas zonas con ameazas ambientais moi concretas (a mina de ouro Corcoesto, a canalización do río Sarria, o paso da liña de alta tensión polos soutos de Catasós, a construción dunha minicentral no río Miño en Lugo, etc.) onde se crearon plataformas locais conformadas por persoas e entidades de moi diversa índole. Penso que o ecoloxismo galego tamén está en transformación. Agora é imprescindible establecer sinerxías con outros actores sociais e conseguir conxugar a experiencia dos movementos históricos do ecoloxismo coas novas formas de comunicarse e relacionarse da sociedade.

Manuel Soto é coordinador do SERMOS ADEGA.

Belén Rodríguez é vogal de comunicación de ADEGA e periodista da Revista Cerna e Radio Cerna.

Foto: agal-gz-org (Associaçom Galega da Língua)