

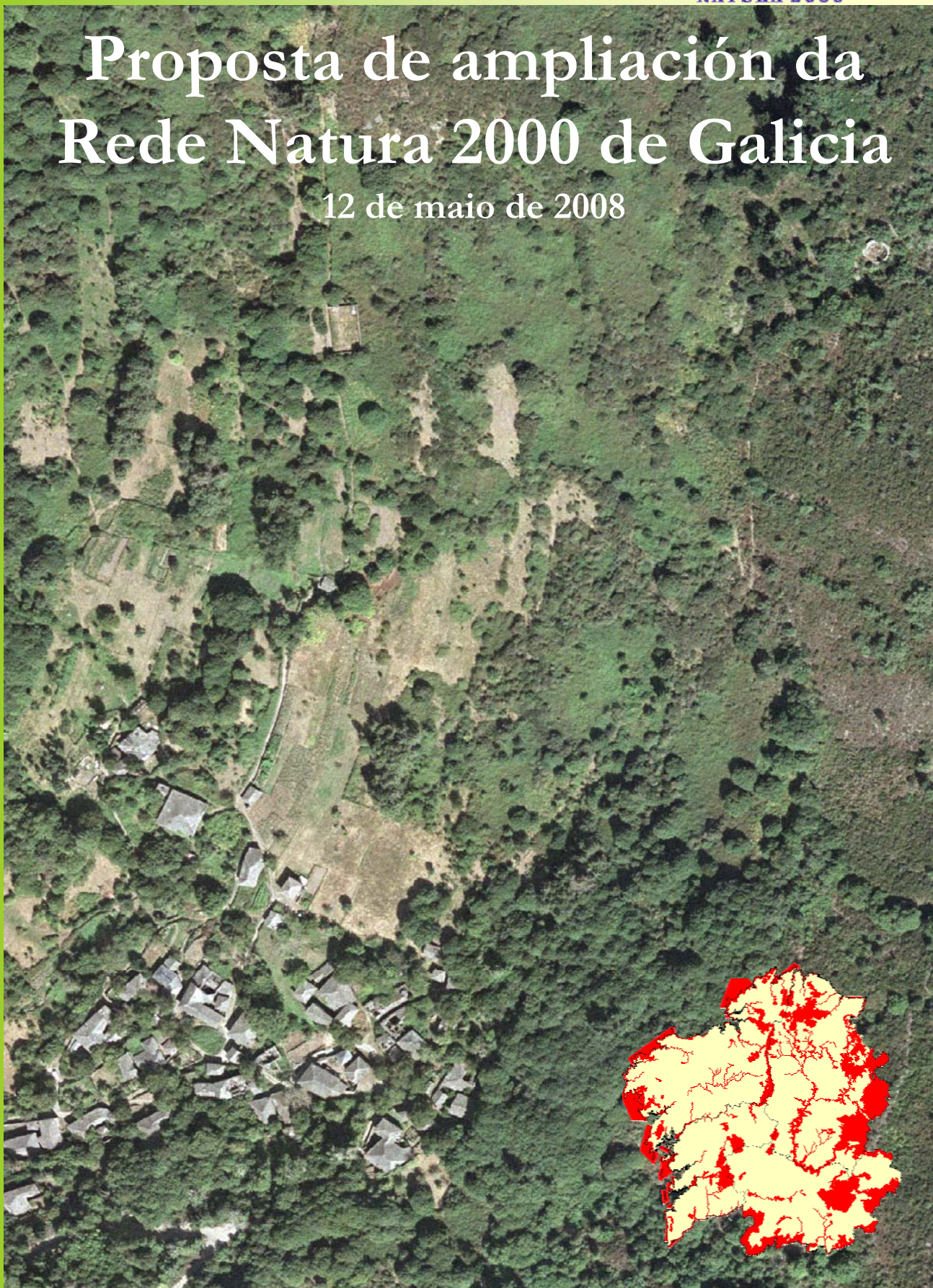


XUNTA DE GALICIA
CONSELLERÍA DE MEDIO AMBIENTE
E DESENVOLVEMENTO SOSTIBLE
Dirección Xeral de
Conservación da Natureza



Proposta de ampliación da Rede Natura 2000 de Galicia

12 de maio de 2008



IBADER Instituto de Biodiversidade
Agraria e Desenvolvemento Rural
61-1934 - TT8

Proposta de ampliación da Rede Natura 2000 de Galicia

12 de maio de 2008

Equipo redactor

Pablo Ramil Rego (Dir.)

Dr. en Biología

Marco Rubinos Román

Ingeniero de Montes

Boris Hinojo Sánchez

Ingeniero de Montes

Javier Ferreiro da Costa

Ingeniero de Montes

Mariano Sinde Vázquez

Ingeniero de Montes

Belén de Nóvoa Fernández

Licenciada en Ciencias Ambientales

Manuel Antonio Rodríguez Guitián

Dr. en Biología

1 **Introdución**

De acordo co parágrafo segundo do apartado 1 do artigo 4 da Directiva 92/43/CEE os Estados membros da Unión Europea deben enviar á Comisión a lista dos espazos propostos para a súa inclusión na Rede Natura 2000, xunto coa súa información sobre cada lugar. A continuación expónse a nova proposta de Lugares de Importancia Comunitaria para Galicia, indicando aqueles LIC que manteñen a súa delimitación, amplían a súa superficie, son de nova creación e os cambios de denominación propostos.

Os cambios realizados no conxunto de información relativa aos Lugares de Importancia Comunitaria incluídos dentro do territorio galego responden aos seguintes epígrafes:

- 1) Delimitación territorial e denominación dos LIC destinada a dotar dunha maior coherencia á Rede Natura 2000 no territorio de Galicia.
- 2) Actualización da información relativa á presenza de hábitats de interese comunitario nos LIC, acorde cos datos científicos dispoñibles.
- 3) Actualización da información relativa á presenza de especies de interese comunitario nos LIC, acorde cos datos científicos dispoñibles.

2 Modificacións na Rede Natura 2000

Os Lugares de Importancia Comunitaria (LIC) existentes na actualidade no territorio de Galicia, corresponden ao conxunto de espazos aprobados na Decisión da Comisión do 7 de decembro de 2004, aprobando de conformidade coa Directiva 92/43/CEE a lista de Lugares de Importancia Comunitaria da Rexión Biogeográfica Atlántica (Diario Oficial da Unión Europea. 29.12.2004: L 387/1) e na Decisión da Comisión do 19 de xullo de 2006, pola que se adoptaba a lista de Lugares de Importancia Comunitaria da Rexión Biogeográfica Mediterránea (Diario Oficial da Unión Europea. 21.09.2006: L 259/1).

Os límites destes espazos coinciden cos publicados na Resolución do 30 de abril de 2004, da Dirección Xeral de Conservación da Natureza (Diario Oficial de Galicia nº 95 do 19 de maio de 2004), relativa ao listado de espazos declarados definitivamente como Espazos Naturais protexidos mediante o Decreto Autonómico 72/2004 (Diario Oficial de Galicia nº 69, do 12 de abril de 2004), e en coherencia co disposto na Lei Autonómica 9/2001, de Conservación da Natureza, incluídos na proposta autonómica de Rede Natura 2000.

As modificacións propostas comprenden diferentes clases de cambios, en función dos parámetros que foron modificados (límites, denominación, unións, etc.). As variacións introducidas na nova proposta autonómica da Rede Natura 2000 correspóndense coas seguintes tipoloxías:

- 1) LIC que permanece sen cambios
- 2) Cambios de denominación
- 3) Ampliacións de superficies
- 4) Exclusión de superficies
- 5) Cambios de denominación e ampliación de superficies
- 6) Integración de dous ou máis LIC e ampliación de superficies
- 7) División e modificación de límites e de denominación
- 8) Redistribución e ampliación de límites
- 9) Proposta de novos LIC

A actual proposta de ampliación da Rede Natura 2000 en Galicia, supón o incremento no número de LIC, así como na superficie englobada dentro da Rede Natura 2000. Dos 59 LIC que conforman a actual Rede Natura 2000 en Galicia, mantéñense sen modificar os límites e denominacións de 17 espazos. Nos 42 restantes, propóñense modificacións ben en relación coa súa denominación oficial, ben en relación coa ampliación ou diminución dos seus límites territoriais, ou reconfiguracións dos límites entre dous ou máis Lugares de Interese Comunitario. Finalmente propónse a creación de 22 novos espazos, os cales se distribúen entre as 4 provincias galegas, aínda que a metade do conxunto se concentra só na provincia de A Coruña.

2.1 LIC que permanecen sen cambios

Os Lugares de Importancia Comunitaria enumerados a continuación manteñen a súa delimitación en relación cos límites establecidos na Resolución do 30 de abril de 2004, da Dirección Xeral de Conservación da Natureza (Diario Oficial de Galicia nº 95 do 19 de maio de 2004), relativa ao listado de espazos declarados definitivamente como Espazos Naturais protexidos mediante o Decreto Autonómico 72/2004 (Diario Oficial de Galicia nº 69, do 12 de abril de 2004) e acordos coa Decisión da Comisión do 7 de decembro de 2004, aprobando de conformidade coa Directiva 92/43/CEE a lista de Lugares de Importancia Comunitaria da Rexión Biogeográfica Atlántica (Diario Oficial da Unión Europea. 29.12.2004: L 387/1) e na Decisión da Comisión do 19 de xullo de 2006, pola que se adoptaba a lista de Lugares de Importancia Comunitaria da Rexión Biogeográfica Mediterránea (Diario Oficial da Unión Europea. 21.09.2006: L 259/1).

Modificación da Rede Natura 2000	
ES1110001	LIC Ortigueira-Mera
ES1110004	LIC Encoro de Abegondo-Cecebre
ES1110009	LIC Costa de Dexo
ES1120008	LIC Monte Faro
ES1120012	LIC Río Landro
ES1120016	LIC Río Cabe
ES1130003	LIC Bidueiral de Montederramo
ES0000001	LIC Illas Cíes
ES1140002	LIC Río Lérez
ES1140003	LIC A Ramallosa
ES1140005	LIC Monte Aloia
ES1140007	LIC Baixo Miño
ES1140010	LIC Costa da Vela
ES1140012	LIC Illas Estelas
ES1140013	LIC Serra do Candán
ES1140014	LIC Serra do Cando
ES1140015	LIC Sobreirais do Arnego
ES1140016	LIC Enseada de San Simón

Táboa 1. LIC nos que non se propuxo cambio ningún.

2.2 Cambios de denominación

Propónse o cambio de denominación, sen afectar aos seus límites territoriais, para o LIC Pena Veidosa (ES1130004), incluído dentro da proposta de Lugares de Importancia Comunitaria para a Rexión Bioxeográfica Atlántica, polo de LIC Serra de Martiñá, ao corresponder este último coa denominación toponímica local desta área montañosa. O cambio soamente afecta á denominación, mantendo a delimitación xa establecida.

Modificación da Rede Natura 2000		
	Denominación actual	Denominación proposta
ES1130004	LIC Pena Veidosa	LIC Serra de Martiñá

Táboa 2. LIC no que unicamente se propuxo a súa denominación.

2.3 Ampliacións de superficies

Para 31 Lugares de Importancia Comunitaria propónse unha ampliación dos seus límites territoriais mantendo a denominación xa establecida. A maior parte dos LIC afectados por ampliacións de superficies corresponden a corredores fluviais e espazos da área litoral da provincia de A Coruña, modificándose un total de 11 espazos. O maior incremento levou a cabo no LIC Costa Ártabra (ES1110002), que alcanza un 329%, seguido do LIC Estaca de Bares (ES1110010) cun 325%, e do LIC Monte e Lagoa de Louro (ES1110012), cun 600% de incremento na súa superficie.

Na provincia de Lugo, ampliáronse un total de 8 espazos, sendo os casos máis sobresaíntes os do LIC Serra do Xistral (ES1120015), onde en relación cos criterios establecidos na Decisión da Comisión de 7 de decembro de 2004 (Diario Oficial da Unión Europea. 29.12.2004: L 387/1), incrementouse a superficie de turbeiras altas activas, turbeiras de cobertor activas, breixeiras húmidas atlánticas. Así como no LIC Parga-Ladra-Támoga (ES1120003) que inclúe a ampliación do corredor fluvial, conformado por bosques aluviais de *Alnus glutinosa* e *Fraxinus excelsior* e turbeiras altas. Destaca tamén os incrementos propostos para o LIC Canón do Sil (ES1120014), que se prolonga ata contactar co LIC Os Ancares - O Courel (ES1120001) lográndose deste xeito unha maior coherencia ecolóxica da Rede Natura 2000

Na provincia de Ourense propónse a ampliación de 7 espazos, destacando a ampliación prevista no LIC Baixa Limia (ES1130001), aumentando en máis de 12.000 ha (36%), que supoñen unha maior representatividade de diversos tipos de hábitats do Anexo I da DC 92/43/CEE (carballeiras galaico-portuguesas, queirogais secos, encostas e roquedos silíceos). Cunha menor superficie ampliada, pero cun importante incremento porcentual en relación á configuración actual da Rede Natura 2000, atopan o LIC Veiga de Ponteliñares (ES1130006) que incrementaría a súa superficie nun 782%, mentres que o LIC Río Támoga (ES1130005) o faría nun 259%, ou o LIC Serra da Enciña da Lastra (ES1130009), que duplicaría a súa superficie.

Na provincia de Pontevedra propónse a ampliación de 5 espazos, destacando o LIC Río Tea (ES1140006), que vería ampliados a súa superficie nun 376%, e o LIC Sobreirais do Arnego (ES11400015), que aumentaría nun 112%.

Modificación da Rede Natura 2000				
	Denominación	Superficie actual	Superficie ampliación	Porcentaxe ampliado
ES1110002	LIC Costa Ártabra	7.546,00 ha	32.383,95 ha	329 %
ES1110003	LIC Fragas do Eume	9.127,00 ha	10.123,20 ha	11 %
ES1110006	LIC Complexo Húmido de Corrubedo	9.263,00 ha	16.586,42 ha	79 %
ES1110007	LIC Betanzos-Mandeo	1.020,00 ha	1.792,02 ha	76 %
ES1110010	LIC Estaca de Bares	852,00 ha	3.624,66 ha	325 %
ES1110011	LIC Esteiro do Tambre	1.581,00 ha	1.815,65 ha	15 %
ES1110012	LIC Monte e Lagoa de Louro	1.096,00 ha	7.676,89 ha	600 %
ES1110013	LIC Xubia-Castro	2.074,00 ha	3.148,80 ha	52 %
ES1110014	LIC Serra de Careón	6.662,00 ha	9.556,26 ha	43 %
ES1110015	LIC Río Anllóns	162,00 ha	207,67 ha	28 %
ES1110016	LIC Río Tambre	583,00 ha	1.148,15 ha	97 %
ES1120003	LIC Parga-Ladra-Támoga	4.938,00 ha	11.232,68 ha	127 %
ES1120005	LIC Ás Catedrais	297,00 ha	1.249,33 ha	321 %
ES1120009	LIC Monte Maior	1.274,00 ha	1.754,50 ha	38 %
ES1120011	LIC Ría de Foz-Masma	643,00 ha	698,27 ha	9 %
ES1120013	LIC Río Ouro	109,00 ha	152,92 ha	40 %
ES1120014	LIC Canón do Sil	5.914,00 ha	9.403,95 ha	59 %
ES1120015	LIC Serra do Xistral	22.964,00 ha	39.445,31 ha	72 %
ES1120017	LIC Costa da Mariña Occidental	491,00 ha	637,31 ha	30 %
ES1130001	LIC Baixa Limia	33.920,00 ha	45.971,29 ha	36 %
ES1130002	LIC Macizo Central	46.983,00 ha	51.832,24 ha	10 %
ES1130005	LIC Río Támega	630,00 ha	2.259,29 ha	259 %
ES1130006	LIC Veiga de Ponteliñares	160,00 ha	1.410,86 ha	782 %
ES1130007	LIC Pena Trevinca	24.894,00 ha	27.685,87 ha	11 %
ES1130008	LIC Pena Maseira	5.715,00 ha	6.125,62 ha	7 %
ES1130009	LIC Serra da Enciña da Lastra	1.742,00 ha	3.469,25 ha	99 %
ES1140001	LIC Sistema Fluvial Ulla-Deza	1.633,00 ha	3.287,41 ha	101 %
ES1140006	LIC Río Tea	357,00 ha	1.697,81 ha	376 %
ES1140008	LIC Brañas de Xestoso	1.077,00 ha	1.740,65 ha	62 %
ES1140009	LIC Cabo Udra	623,00 ha	835,19 ha	34 %
ES1140015	LIC Sobreirais do Arnego	1.124,00 ha	2.388,39 ha	112 %

Táboa 3. Listado de espazos nos que se propuxo a ampliación da súa superficie, mostrándose a superficie actual, a que resultaría da ampliación, e a porcentaxe ampliada.

2.4 Exclusión de superficies

Contémplase a proposta de exclusión do núcleo rural de Orbenlle (Porriño), pertencente ao LIC **Gándaras de Budiño** (ES1140011). Esta modificación implica un descenso da superficie no espazo dunhas 4 ha, compostas fundamentalmente por mosaico agrícola tradicional e edificacións dispersas, o cal representa menos do 1% da superficie actual.

Modificación da Rede Natura 2000				
	Denominación	Superficie actual	Superficie trala exclusión	Porcentaxe excluído
ES1140009	LIC Gándaras de Budiño	727,07 ha	722,83 ha	0,6 %

Táboa 4. Listado de espazos nos que se propuxo a exclusión da súa superficie, mostrándose a superficie actual, a que resultaría da exclusión, e a porcentaxe excluída.

2.5 Cambios de denominación e ampliación de superficies

Propónse a modificación da denominación do LIC **Nequeira** (ES1120010) pola de LIC **Terras de Burón**, ampliando ademais os seus límites territoriais nun 450%, pasando das 4.558 ha actuais a 25.000 ha.

Modificación da Rede Natura 2000					
	Denominación actual	Superficie actual	Denominación proposta	Superficie ampliación	Porcentaxe ampliado
ES1120010	LIC Nequeira	4.558,00 ha	LIC Terras de Burón	25.074,26 ha	450 %

Táboa 5. LIC que sufriu cambio na súa denominación e ampliación na súa superficie.

2.6 Integración de dous ou máis LIC e ampliación de superficies

Este tipo de modificacións comprenden a inclusión de 2 ou máis espazos nun só, ampliándose ademais a superficie de cada un dos LIC orixinais. Esta modificación afecta 5 LIC da área oriental da provincia de Lugo, que se reconfiguran en dous novos espazos.

Desta forma, propúxose a integración do LIC **Cruzul-Agüeira** (ES1120007) e o LIC **Ancares - Courel** (ES1120001), recibindo a nova denominación de LIC **Os Ancares - O Courel**. O espazo resultante incrementábase con 1.591 ha, ata alcanzar as 104.800 ha.

O segundo caso, esta representado pola fusión do Lugar de Importancia Comunitaria **Río Eo** (ES1120002) xunto ao **LIC A Marronda** (ES1120004) e ao **LIC Carballido** (ES1120006), conformando un único LIC que recibe a denominación **LIC Cunca do Eo**, co código ES1120002. O límite xeográfico do **LIC Cunca do Eo**, amplíase ademais a territorios que non pertencían á Rede Natura 2000, ocupando casi 26.000 ha, o que suporía un incremento do 265% sobre o conxunto dos 3 espazos iniciais.

Modificación da Rede Natura 2000						
LIC actuais			LIC resultantes da integración			
	Denominación	Superficie		Denominación	Superficie	%
ES1120001	LIC Ancares - Courel	102.562,00 ha	ES1120001	LIC Os Ancares - O Courel	104.805,42 ha	2%
ES1120007	LIC Cruzul - Agüeira	652,00 ha				
ES1120002	LIC Río Eo	1.003,00 ha	ES1120002	LIC Cunca do Eo	25.838,51 ha	265 %
ES1120004	LIC A Marronda	1.239,00 ha				
ES1120006	LIC Carballido	4.828,00 ha				

Táboa 6. Conxunto de LIC que integraron os seus límites nun solo, cambiando a súa denominación e ampliando a superficie.

2.7 División e modificación de límites e de denominación

Contrariamente ao caso anterior, propónse a división do **LIC Complexo Ons - O Grove** (ES1140004) en dous novos espazos. A parte continental (Enseada do Vao, Lagoa Bodeira, A Lanzada, etc.), e o territorio da Illa de Arousa, quedaría integrada dentro do **LIC Costa do Salnés** (ES1140020), mentres que o arquipélago de Ons conformaría o **LIC Illa de Ons - A Travesa** (ES1140004).

Modificación da Rede Natura 2000					
LIC actual			LIC resultantes da división		
	Denominación	Superficie		Denominación	Superficie
ES1140004	LIC Complexo Ons - O Grove	7.607,00 ha	ES1140004	LIC Illa de Ons - A Travesa	6.242,68 ha
			ES1140020	LIC Costa do Salnés	7.249,03 ha

Táboa 7. LIC que se dividiu en dous novos espazos.

2.8 Redistribución e ampliación de límites

Propúxose a redistribución da superficie do **LIC Costa da Morte** (ES1110005), de modo que a área oriental do Cabo Fisterra e a zona marítima adxacente, pasa a integrarse dentro do **LIC Carnota - Monte Pindo** (ES1110007). Á súa vez, o **LIC Carnota - Monte Pindo** aumenta os seus límites xeográficos, tanto en áreas mariñas como continentais, ata adquirir unha superficie final maior a 24.600 ha.

Modificación da Rede Natura 2000					
LIC actual			LIC resultantes da modificación		
	Denominación	Superficie		Denominación	Superficie
ES1110005	LIC Costa da Morte	11.809,00 ha	ES1110005	LIC Costa da Morte	27.857,55 ha
ES1110007	LIC Carnota - Monte Pindo	4.674,00 ha	ES1110007	LIC Carnota - Monte Pindo	24.651,20 ha

Táboa 8. LIC entre os que se produciu intercambio de superficies.

2.9 Proposta de novos LIC

Propóñense un total de 22 novos espazos, repartidos por toda a xeografía galega, 11 na provincia de A Coruña, 2 na de Lugo, 6 na de Ourense e 4 na de Pontevedra.

Modificación da Rede Natura 2000	
ES1110017	LIC Lagoa de Alcaían
ES1110018	LIC Brañas do Xallas
ES1110019	LIC Serra do Barbanza
ES1110020	LIC Río Baleo
ES1110021	LIC Serra da Loba
ES1110022	LIC Serra da Cova da Serpe
ES1110023	LIC Brañas do Deo
ES1110024	LIC Devesa de Chacín
ES1110025	LIC Río do Castro
ES1110026	LIC Río Grande
ES1110027	LIC Río Belelle
ES1120018	LIC Cunca do Sor
ES1120019	LIC Miño-Neira
ES1130010	LIC Serra de Vilamartín
ES1130011	LIC Penas Libres
ES1130012	LIC Videferre
ES1130013	LIC Río Faramontaos
ES1130014	LIC Río Arnoia
ES1130015	LIC Pena Corneira
ES1140017	LIC Serra do Suido
ES1140018	LIC Serra da Groba
ES1140019	LIC Costa de Oia
ES1140021	LIC Río Verdugo-Oitavén

Táboa 9. Conxunto de novos LIC propostos.

3

Actualización da información relativa á presenza de Hábitats do Anexo I da DC 92/43/CEE

Na delimitación dos hábitats toma os criterios establecidos no "Manual de Interpretación dos Hábitats da Unión Europea - EUR 25" (Comisión Europea, 2003), a cal foi adaptada ás características bioxeográficas, ecolóxicas e territoriais de Galicia, na documentación incluída no Plan Director de Conservación da Rede Natura 2000 de Galicia (CMADS, 2007).

O inventario dos tipos de hábitats do Anexo I da DC 92/43/CEE complementábase cunha cartografía ambiental en soporte dixital, elaborada a partir do emprego de técnicas de teledetección, foto-interpretación, e a aplicación "in situ" de técnicas de ecoloxía (estudio das comunidades vexetais, tipificación dos ecosistemas acuáticos, etc).

A cartografía e identificación dos hábitats en cada un dos Espazos seguiu a metodoloxía proposta no traballo dirixido por Izco & Ramil Rego (2001), titulado "Análise e valoración da Serra de O Xistral: un modelo de aplicación da Directiva Hábitat en Galicia", así como no de Ramil *et al* (2005) "A expresión territorial da biodiversidade. Paisaxes e hábitats". Este traballo realizouse sobre unha cartografía a escala detalle para os LIC xa aprobados e as súas ampliacións, mentres que para aqueles lugares de nova creación se empregou outra con menor precisión, atopándose en fase de elaboración a súa cartografía a escala detalle.

Estableceuse un sistema de unidades ambientais baseada na clasificación de Corine Land Cover achegada ao final do documento, ao que se asignan os diferentes tipos de hábitats da DC 92/43/CEE de acordo coa metodoloxía do traballo de Ramil *et al* (2005) "A expresión territorial da biodiversidade. Paisaxes e hábitats". Así mentres que coa cartografía efectuada en 1995 no marco do **Inventario Nacional de Hábitats** e promovida polo Ministerio de Medio, no territorio galego (2.957.509 ha) componse dun total de 8.818 teselas cartografadas; na actual **Cartografía da Rede Galega de Espazos Protexidos** (588.494 ha) contéplanse un total de 60.202 teselas, polo que se pode comprobar que a precisión é máis elevada.

Dentro do total de hábitats do Anexo I da DC 92/43/CEE presentes en Galicia, contéplanse dúas formas de actualización da información relativa a estes: por un lado, incorpóranse novos hábitats con esta proposta; e por outra parte, a eliminación dalgún dos que se deran como presentes no territorio.

Con respecto aos cambios no conxunto de hábitats incluídos en cada un dos LIC presentes en Galicia, é necesario considerar que en todos e cada un deles se actualizou a información, producíndose cambios en cada elenco de tipos de hábitats do Anexo I da DC 92/43/CEE presentes no seo de todos os LIC.

3.1 Incorporación de tipos de Hábitats

Con motivo das modificacións propostas na delimitación da Rede Natura 2000 descritas no apartado anterior, ampliando a superficie protexida, inclúese neste aumento de límites un novo conxunto de hábitats que ata agora non se deran como presentes en Galicia. Este aumento débese fundamentalmente a 3 razóns:

1. Unha mellor identificación e interpretación da área mariña e costeira.
2. Unha mellor caracterización dos humidais presentes no territorio, en base fundamentalmente ao Inventario de Humidais de Galicia (CMA 2003).
3. Unha tipificación dos ecosistemas boscosos máis adecuada de acordo coa información científica dispoñible (Izco *et al.* 1999; Rodríguez Guitián 2004).

Deste modo inclúese dentro da Rede Natura 2000 de Galicia, a presenza de 16 novos tipos de Hábitats do Anexo I da DC 92/43/CEE, dos cales 5 deles son considerados como "Hábitats prioritarios". Algúns destes tipos de hábitats mostran unha presenza xeneralizada no territorio integrado dentro da Rede Natura 2000 de Galicia.

Tipos de Hábitats do Anexo I da DC 92/43/CEE que se incorporan coa proposta	
Nat-2000	Hábitat do Anexo I da DC 92/43/CEE (Denominación abreviada)
1170	Arrecifes
1220	Vexetación perenne de coídos
2150 *	Dunas fixas descalcificadas atlánticas (<i>Calluno-Ulicetea</i>)
2190	Depresións intradunais húmidas
3130	Augas oligotróficas ou mesotróficas
3270	Ríos de ribeiras lamacentas (<i>Chenopodion rubri</i> p.p. e de <i>Bidention</i> p.p.)
5230 *	Matoqueiras arborescentes de <i>Laurus nobilis</i>
6410	Prados con <i>Molinia</i>
6520	Prados de sega de montaña
7120	Turbeiras altas degradadas
7220 *	Mananciais petrificantes con formación de "tuf" (<i>Cratoneurion</i>)
8330	Furnas mariñas
9180 *	Bosques de encostas, desprendementos e barrancos do <i>Tilio-Acerion</i>
91D0 *	Bosques de ribeira
91F0	Bosques mixtos das veigas dos grandes ríos
92A0	Bosques de ribeira de <i>Salix alba</i> e <i>Populus alba</i>

Táboa 10. Listado de tipos de Hábitats do Anexo I da DC 92/43/CEE que pasarían a formar parte do elenco de tipos presentes en Galicia de acordo á presente proposta.

3.2 Eliminación de tipos de Hábitats

Exclúese da proposta da Rede Natura 2000 de Galicia, varios tipos de hábitats do Anexo I da DC 92/43/CEE, dos que non existen referencias científicas que poidan avalar a súa presenza no territorio galego. A súa identificación inicial realizouse sen seguir os criterios establecidos no "Manual de Interpretación dos Hábitats da Unión Europea - EUR 25" (Comisión Europea, 2003).

O hábitat Nat-2000 3170 * **Estanques temporais mediterráneos**, atópase representado en charcas e lagoas temporais a lámina de auga das cales se desenvolven en inverno e primavera en territorios adscritos á Rexión Biogeográfica Mediterránea. As condicións climáticas e o réxime hídrico determinan a presenza de biocenoses características con abundancia de terófitos e xeófitos pertencentes ás alianzas *Isoetion*, *Nanocyperion flavescens*, *Preslion cervinae*, *Agrostion salmanticae*, *Heleochoilon* e *Lythrion tribracteati*. De acordo co Inventario de Humidais de Galicia (CMA 2003), as charcas temporais existentes en Galicia prolongan o mantemento da lámina de auga, debido ás condicións climáticas, ata o inicio ou mediados do verán, o que determina o desenvolvemento de comunidades distintas ás descritas para o tipo Nat-2000 3170 *, e que son as características dos tipos Nat-2000 3110, Nat-2000 3120, Nat-2000 3130.

A eliminación do hábitat Nat-2000 3170 * **Estanques temporais mediterráneos**, afecta a 7 espazos; LIC Costa Ártabra (ES1110002), LIC Encoro de Abegondo - Cecebre (ES1110004), LIC Complexo húmido de Corrubedo (ES1110006), LIC Xubia - Castro (ES1110013), LIC Serra do Careón (ES1110014), LIC Parga-Ladra-Támoga (ES1120003) e no LIC Serra do Cando (ES1140014). Os medios de augas estancadas temporais destes espazos foron redistribuídos aos tipos Nat-2000 3110, Nat-2000 3120, Nat-2000 3130.

O tipo Nat-2000 5210 **Matoqueiras arborescentes de *Juniperus* spp**, corresponde a formacións esclerófilas de carácter perennifolio de ámbito Mediterráneo e sub Mediterráneo, conformadas por especies arborescentes do xénero *Juniperus*. No entanto, en Galicia non existen en estado silvestre especies arborescentes de *Juniperus* e menos aínda comunidades características (cf. Izco *et al.* 1999). O único elemento deste xénero corresponde á especie rastrexa *Juniperus communis* subsp *nana* as formacións da cal se integran dentro do Nat-2000 4060 **Breixeiras alpinas e boreais**. Polo tanto, propónse a exclusión deste dos LIC Macizo Central (ES1130002) e LIC Serra da Enciña da Lastra (ES1130009).

Tipos de Hábitats do Anexo I da DC 92/43/CEE que se eliminan	
Nat-2000	Hábitat do Anexo I da DC 92/43/CEE (Abreviado)
3170 *	Estanques temporais mediterráneos
5210	Matoqueiras arborescentes de <i>Juniperus</i> spp
9160	Carballeiras pedunculadas ou albares subatlánticas e medioeuropeas do <i>Carpinion betuli</i>

Táboa 11. Listado de tipos de Hábitats do Anexo I da DC 92/43/CEE que se exclúen do conxunto de tipos presentes en Galicia de acordo á presente proposta.

O terceiro tipo de hábitat excluído do territorio galego e en consecuencia da Rede Natura 2000 en Galicia, é o Nat-2000 9160 **Carballeiras pedunculadas ou albares subatlánticas e medioeuropeas do *Carpinion betuli***. No territorio galego non se conservan na actualidade masas arboladas que correspondan á composición florística e ás condicións ambientais descritas para o tipo de hábitat 9160 no Manual de Interpretación de Hábitats da Unión Europea.

A indicación errónea deste tipo de hábitat no LIC Os Ancares - O Courel (ES1120001) débese á utilización no Inventario Nacional de Hábitats de criterios alleos aos establecidos no Manual de Interpretación de Hábitats da Unión Europea, que obrigou nunha fase posterior ao establecemento de correlacións entre as unidades cartografadas e as da DC 92/43/CEE que resultaron ser deficientes. Por todo iso, consideramos que o Hábitat Natura-2000: 9160 **Carballeiras pedunculadas ou carballeiras albares subatlánticas e medioeuropeas do *Carpinion betuli***, debe ser eliminado do inventario no territorio galego.

4

Actualización da información relativa á presenza de especies de interese para a conservación

En canto á información relativa ás especies, procedeuse a actualizar a existente referente ás especies do Anexo II da DC 92/43/CEE, do Anexo I da DC 79/409/CEE e daquelas aves migratorias presentes na Rede Natura 2000 en Galicia, recollendo os novos LIC propostos así como as ampliacións consideradas dos diferentes espazos. Para iso empregouse a información de recente publicación, na que se recolle a distribución dos grandes grupos de fauna de vertebrados, invertebrados e flora en Galicia. Trátase de:

- ✱ **"Atlas e Libro Vermello da Flora Vasculare Ameazada de España"** (Bañares et al. 2003).
Inclúe distribución das especies de flora vascular en cuadrículas UTM de 10 x 10 Km que presentan un maior grao de ameaza en territorio español.
- ✱ **"Atlas de vertebrados de Galicia"** (SGHN, 1995)
Neste achégase a información de cuadrículas UTM de 10 x 10 Km relativa ás principais especies de mamíferos, réptiles, anfibios e aves de Galicia.
- ✱ **"Plan Galego de Ordenación dos Recursos Piscícolas e Ecosistemas Acuáticos Continentais"**. (CMA, 2005)
Este inventario mostra a distribución das principais especies piscícolas dos ríos de Galicia, en cuadrículas UTM de 5 x 5 Km.
- ✱ **"Atlas e Libro Vermello dos Peixes Continentais de España"** (Doadrio, 2001).
Información en UTM de 5 x 5 Km das especies continentais ameazadas de peixes de España.
- ✱ **"Atlas e Libro Vermello dos Anfibios e Réptiles de España"** (Pleguezuelos *et al.*, 2002).
Esta importante obra achega a distribución en UTM 10 x 10 Km das especies de anfibios e réptiles presentes en España que presentan un maior grao de ameaza.
- ✱ **"Atlas das Aves Reprodutoras de España"** (Martí & Moral, 2003)
Este atlas inclúe a distribución en cuadrículas UTM de 10 x 10 Km de malla dos principais taxóns de aves da Península Ibérica.
- ✱ **"Atlas dos Mamíferos Terrestres de España"** (Palomo & Gisbert, 2002).
Extensa obra na que se achega a información de distribución dos mamíferos presentes na Península Ibérica, en cuadrículas UTM 10 x 10 Km de malla.

Así como con información procedente de coleccións científicas **Proxecto ANTHOS. Sistema de información sobre as plantas de España. Ministerio de Medio Ambiente** (Fundación Biodiversidade; Real Xardín Botánico-CSIC) **Herbario LUGO, SANT, MAF** e diversas monografías e publicacións científicas.

Analogamente ao acontecido cos hábitats, a actualización do conxunto total de taxóns de interese para a conservación presentes en Galicia comprende dúas clases de modificacións: por unha parte, a eliminación dunha serie de especies debido a que se detectaron erratas na documentación da súa presenza; por outro lado, incorpóranse novas especies ao conxunto de Galicia.

En todo caso todos os LIC do territorio galego sofren cambios relativos á información das especies que albergan, actualizando a información en función das referencias citadas anteriormente e os diversos informes que anualmente elabora a Consellería de Medio Ambiente relativos ás especies do territorio galego.

4.1 Eliminación de especies

Baseándose nas referencias bibliográficas expostas excluíuse o quiróptero *Rhinolophus mehelyi* Matschie e a especie de flora *Jasione lusitanica* A. DC., do territorio galego. No primeiro caso, o morcego pequeno de ferradura, a súa presenza no Norte da Península Ibérica corresponde a determinacións incorrectas, acordos coa información presentada en "**Atlas de Vertebrados de Galicia**" (SGHN, 1995) e o "**Atlas dos Mamíferos Terrestres de España**" (Palomo & Gisbert, 2002).

En canto á segunda especie, *Jasione lusitanica* A. DC., considérase non presente en Galicia, tal e como se recolle no Plan Director de Conservación da Rede Natura 2000 de Galicia (CMA, 2007), por tratarse dun taxon cunha denominación confusa, o que implica unha exclusión do conxunto de especies da DC 92/43/CEE presentes en Galicia. *Jasione lusitanica* A. DC. (*Jasione montana* L. var. *sabularia* Cout.), é un endemismo do litoral Atlántico de la Península Ibérica, cunha área de distribución moi reducida nunha área litoral de aproximadamente 44 Km estendida entre Esposende e Oporto, con presenza puntual ao Norte e ao Sur desta área. Segundo Sales & Hedge (2001), *J. lusitanica* A. DC., foi frecuentemente confundida con *Jasione maritima* (Duby) Merino, descrita en Galicia, e con *J. montana* L., especie vulgar no territorio galego.

4.2 Incorporación de especies

Incorporáronse novas especies do Anexo II da DC 92/43/CEE a Galicia de acordo coa información científica dispoñible. Entre os vexetais incluíuse unha especie de briófito, *Drepanocladus vernicosus* (Fuentes *et al.*, 2005), e unha planta vascular; *Festuca brigantina* (*Festuca brigantina* subsp. *actiophyta* Gutiérrez Villariás) elemento endémico do litoral da provincia de A Coruña (Bañares *et al.* 2003).

Dende a publicación en 2002 do **Atlas e Libro Vermello dos Anfibios e Réptiles de España** (Pleguezuelos *et al.*, 2002), a situación nomenclatural e taxonómica da lista patrón de anfibios e

réptiles revélase obsoleta nalgúns apartados (Comisión de Taxonomía da Asociación Herpetolóxica Española, 2005). Isto é debido a que apareceron numerosos estudos científicos susceptibles de modificar substancialmente a devandita lista patrón. No caso do saurio *Lacerta monticola*, incluído nos anexos II e IV da DC 92/43/CEE e presente no territorio galego, integraríase de acordo coa **Lista Patrón dos Anfibios e Réptiles de España** (2005) ao xénero *Iberolacerta*, denominándose finalmente *Iberolacerta monticola*, nomenclatura utilizada na elaboración do **Catálogo Galego de Especies Ameazadas** (Decreto 88/2007, do 19 de abril).

Por outra banda, engádese a presenza da tartaruga boba (*Caretta caretta L.*), especie con aparicións esporádicas no litoral galego tal e como se recolle no "**Atlas e Libro Vermello dos Anfibios e Réptiles de España**" (Pleguezuelos *et al.*, 2002).

Inclúense ademais información sobre diversas especies de aves, que aparecen salientadas no Anexo I da DC 79/409/CEE, *Botaurus stellaris*, *Milvus milvus*, *Gyps fulvus*, *Aegypius monachus*, *Falco naumanni*, *Himantopus himantopus*, *Melanocorypha calandra*, *Calandrella brachydactyla* e *Elanus caeruleus*, baseándose no "**Atlas das Aves Reprodutoras de España**" (Martí & Moral, 2003) e "**Atlas de vertebrados de Galicia**" (SGHN, 1995).

5 Proposta de Rede Natura 2000 en Galicia

A proposta de Rede Natura 2000 en Galicia quedaría conformada por un total de 79 Lugares de Importancia Comunitaria, dos que 66 intégranse exclusivamente na Rexión Bioxeográfica Atlántica e 7 na Mediterránea, mentres que 6 LIC posúen territorios incluídos en ambas as dúas Rexións Bioxeográficas, segundo a delimitación clásica que destas realizada por Rivas-Martínez (1987).

REXIÓN BIOXEOGRÁFICA ATLÁNTICA					
Código do LIC	Nome do LIC	C	Superficie do LIC (ha)	Coordenadas xeográficas do LIC	
				Lonxitude	Latitude
ES0000001	Illas Cíes	*	3.092,07	W 8 54	N 42 12
ES1110001	Ortigueira - Mera	*	3.867,70	W 7 54	N 43 37
ES1110002	Costa Ártabra	*	32.383,95	W 8 12	N 43 34
ES1110003	Fragas do Eume	*	10.123,20	W 8 1	N 43 22
ES1110004	Encoro de Abegondo - Cecebre	*	528,56	W 8 17	N 43 15
ES1110005	Costa da Morte	*	27.857,55	W 9 1	N 43 14
ES1110006	Complexo húmido de Corrubedo	*	16.586,42	W 9 3	N 42 34
ES1110007	Belanzos - Mandeo	*	1.792,02	W 8 9	N 43 16
ES1110008	Carnota - Monte Pindo	*	24.651,20	W 9 7	N 42 53
ES1110009	Costa de Dexo	*	346,53	W 8 20	N 43 23
ES1110010	Estaca de Bares	*	3.624,66	W 7 43	N 43 45
ES1110011	Esteiro do Tambre	*	1.815,65	W 8 53	N 42 49
ES1110012	Monte e lagoa de Louro	*	7.676,89	W 9 9	N 42 46
ES1110013	Xubia - Castro	*	3.148,80	W 8 3	N 43 29
ES1110014	Serra do Careón	*	9.556,26	W 7 57	N 42 55
ES1110015	Río Anllóns	*	207,67	W 8 41	N 43 10
ES1110016	Río Tambre	*	1.148,15	W 8 20	N 43 0
ES1110017	Lagoa de Alcaidán	*	241,96	W 8 43	N 43 7
ES1110018	Brañas do Xallas	*	333,62	W 8 57	N 43 0

[C] Presenza no LIC de polo menos un tipo de hábitat natural ou especie prioritarios conforme ao artigo 1 da Directiva 92/43/CEE.

Táboa 12. Listado final de Lugares de Importancia Comunitaria da Rexión Bioxeográfica Atlántica.

REXIÓN BIOXEOGRÁFICA ATLÁNTICA						
Código do LIC	Nome do LIC	C	Superficie do LIC (ha)	Coordenadas xeográficas do LIC		
				Lonxitude	Latitude	
ES1110019	Serra do Barbanza	*	4.711,15	W 8 57	N 42 40	
ES1110020	Río Baleo	*	849,75	W 7 48	N 43 38	
ES1110021	Serra da Loba	*	6.216,42	W 7 54	N 43 15	
ES1110022	Serra da Cova da Serpe	*	4.063,38	W 7 56	N 43 5	
ES1110023	Brañas do Deo	*	3.416,76	W 8 5	N 43 9	
ES1110024	Devesa de Chacín	*	325,80	W 8 55	N 42 53	
ES1110025	Río do Castro	*	76,94	W 9 8	N 43 2	
ES1110026	Río Grande	*	385,83	W 9 7	N 43 8	
ES1110027	Río Beelle	*	291,19	W 8 6	N 43 28	
ES1120001	Os Ancares - O Courel	*	104.805,42	W 7 5	N 42 44	
ES1120002	Cunca do Eo	*	25.838,51	W 7 8	N 43 17	
ES1120003	Parga-Ladra-Támoga	*	11.232,68	W 7 30	N 43 11	
ES1120005	As Catedrais	*	1.249,33	W 7 7	N 43 33	
ES1120008	Monte Faro	*	2.988,09	W 7 53	N 42 38	
ES1120009	Monte Maior	*	1.754,50	W 7 32	N 43 38	
ES1120010	Terras de Burón	*	25.074,26	W 7 0	N 43 5	
ES1120011	Ría de Foz - Masma	*	698,27	W 7 16	N 43 30	
ES1120012	Río Landro	*	127,19	W 7 35	N 43 37	
ES1120013	Río Ouro	*	152,92	W 7 22	N 43 33	
ES1120015	Serra do Xistral	*	39.445,31	W 7 35	N 43 28	
ES1120016	Río Cabe	*	1.786,85	W 7 23	N 42 35	
ES1120017	Costa da Mariña occidental	*	637,31	W 7 33	N 43 42	
ES1120018	Cunca do Sor	*	7.939,61	W 7 46	N 43 37	
ES1120019	Miño-Neira	*	19.910,66	W 7 39	N 42 44	
ES1130001	Baixa Limia	*	45.971,29	W 8 6	N 41 58	
ES1130002	Macizo Central	*	51.832,24	W 7 14	N 42 14	
ES1130003	Bidueiral de Montederramo	*	1.983,80	W 7 29	N 42 13	
ES1130004	Serra de Martiñá	*	2.321,05	W 7 55	N 42 31	
ES1130005	Río Támega	*	2.259,29	W 7 26	N 41 57	
ES1130006	Veiga de Ponteliñares	*	1.410,86	W 7 50	N 42 2	
ES1130010	Serra de Vilamartin	*	3.837,23	W 7 0	N 42 29	
ES1130014	Río Arnoia	*	3.489,20	W 8 3	N 42 12	
ES1130015	Pena Corneira	*	997,86	W 8 12	N 42 21	
ES1140001	Sistema fluvial Ulla - Deza	*	3.287,41	W 8 37	N 42 43	
ES1140002	Río Lérez	*	149,45	W 8 34	N 42 29	
ES1140003	A Ramallosa	*	91,98	W 8 49	N 42 7	
ES1140004	Illa de Ons - A Travesa	*	6.242,68	W 8 53	N 42 22	
ES1140005	Monte Aloia	*	782,86	W 8 39	N 42 4	
ES1140006	Río Tea	*	1.697,81	W 8 24	N 42 12	
ES1140007	Baixo Miño	*	2.870,89	W 8 39	N 42 1	
ES1140008	Brañas de Xestoso	*	1.740,65	W 8 20	N 42 41	
ES1140009	Cabo Udra	*	835,19	W 8 49	N 42 19	
ES1140010	Costa da Vela	*	1.418,83	W 8 52	N 42 16	
ES1140011	Gándaras de Budiño	*	722,83	W 8 37	N 42 6	
ES1140012	Illas Estelas	*	725,24	W 8 51	N 42 9	
ES1140013	Serra do Candán	*	10.698,56	W 8 15	N 42 34	
ES1140014	Serra do Cando	*	5.458,23	W 8 23	N 42 30	
ES1140015	Sobreirais do Arnego	*	2.388,39	W 8 5	N 42 46	
ES1140016	Enseada de San Simón	*	2.218,28	W 8 38	N 42 19	
ES1140017	Serra do Suido	*	12.702,69	W 8 20	N 42 21	
ES1140018	Serra da Groba	*	1.158,17	W 8 50	N 42 1	
ES1140019	Costa de Oia	*	2.056,61	W 8 53	N 42 0	
ES1140020	Costa do Salnés	*	7.249,03	W 8 51	N 42 27	
ES1140021	Río Verdugo-Oitavén	*	3.210,44	W 8 29	N 42 21	

[C] Presenza no LIC de polo menos un tipo de hábitat natural ou especie prioritarios conforme ao artigo 1 da Directiva 92/43/CEE.

Táboa 13. Listado final de Lugares de Importancia Comunitaria da Rexión Bioxeográfica Atlántica.

REXIÓN BIOXEOGRÁFICA MEDITERRÁNEA					
Código do LIC	Nome do LIC	C	Superficie do LIC (ha)	Coordenadas xeográficas do LIC	
				Lonxitude	Latitude
ES1120001	Os Ancares - O Courel	*	104.805,42	W 7 5	N 42 44
ES1120014	Canón do Sil	*	9.403,95	W 7 39	N 42 25
ES1120016	Río Cabe	*	1.786,85	W 7 23	N 42 35
ES1130001	Baixa Limia	*	45.971,29	W 8 6	N 41 58
ES1130002	Macizo Central	*	51.832,24	W 7 14	N 42 14
ES1130005	Río Tâmega	*	2.259,29	W 7 26	N 41 57
ES1130006	Veiga de Ponteliñares	*	1.410,86	W 7 50	N 42 2
ES1130007	Pena Trevinca	*	27.685,87	W 6 57	N 42 12
ES1130008	Pena Maseira	*	6.125,62	W 7 4	N 41 59
ES1130009	Serra da Enciña da Lastra	*	3.469,25	W 6 52	N 42 28
ES1130011	Penas Libres	*	6.111,39	W 7 18	N 41 53
ES1130012	Vidferre	*	1.932,03	W 7 35	N 41 51
ES1130013	Río Faramontaos	*	221,49	W 7 39	N 42 0

[C] Presenza no LIC de polo menos un tipo de hábitat natural ou especie prioritarios conforme ao artigo 1 da Directiva 92/43/CEE.

Táboa 14. Listado final de Lugares de Importancia Comunitaria da Rexión Bioxeográfica Mediterránea

Ampliación da Rede Natura 2000

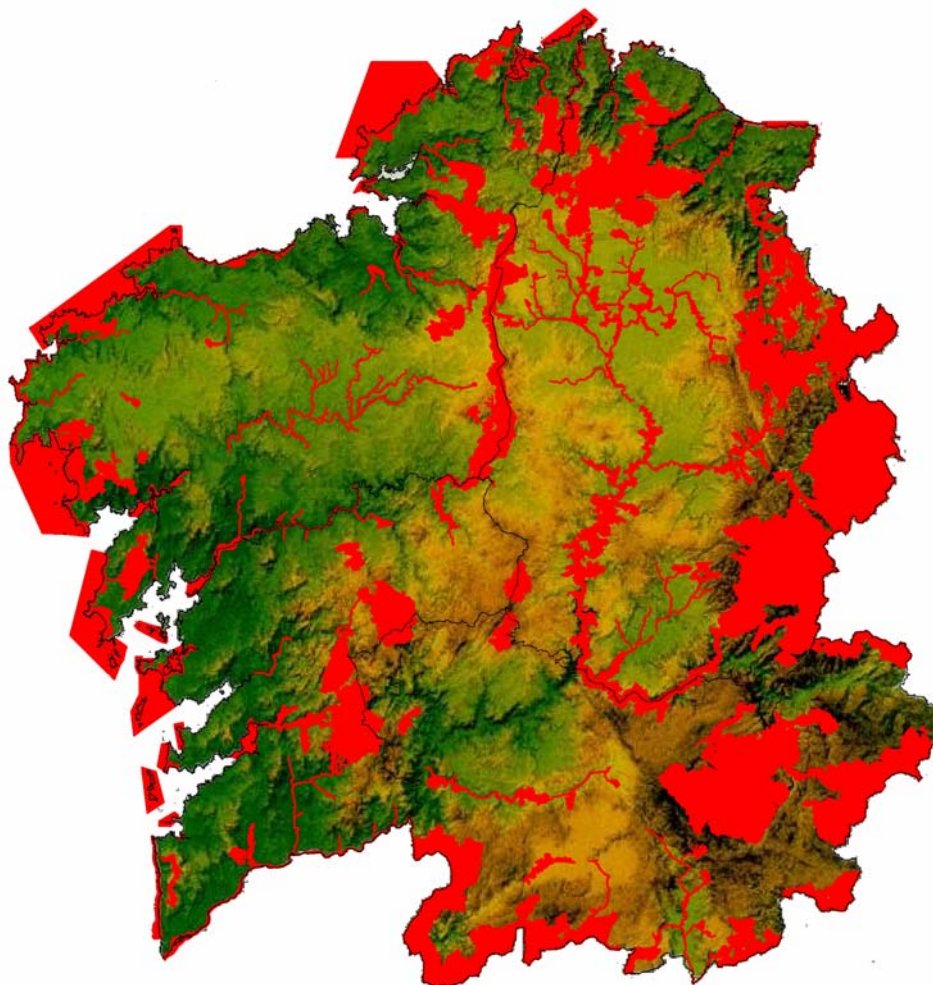


Figura 1. Mapa da proposta de ampliación da Rede Natura 2000 sobre o modelo de elevacións de Galicia.

Ampliación da Rede Natura 2000

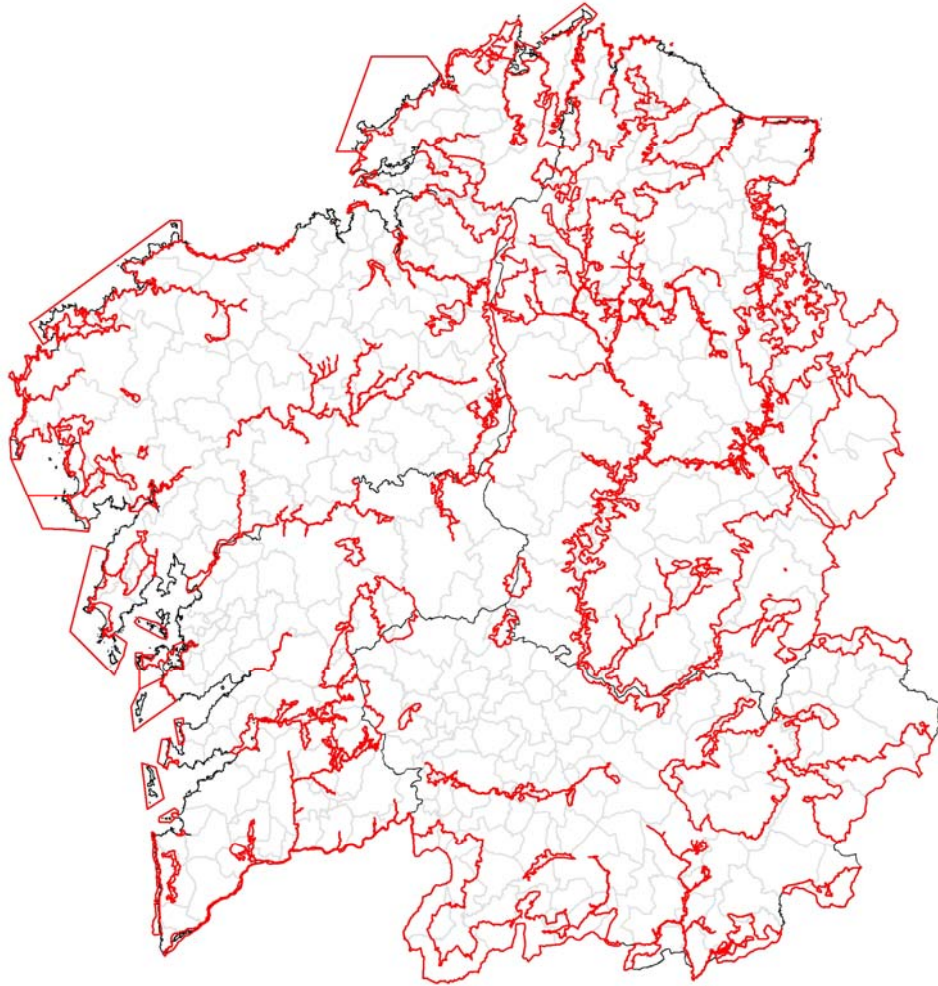


Figura 2. Mapa da proposta de ampliación da Rede Natura 2000 sobre a distribución municipal de Galicia.

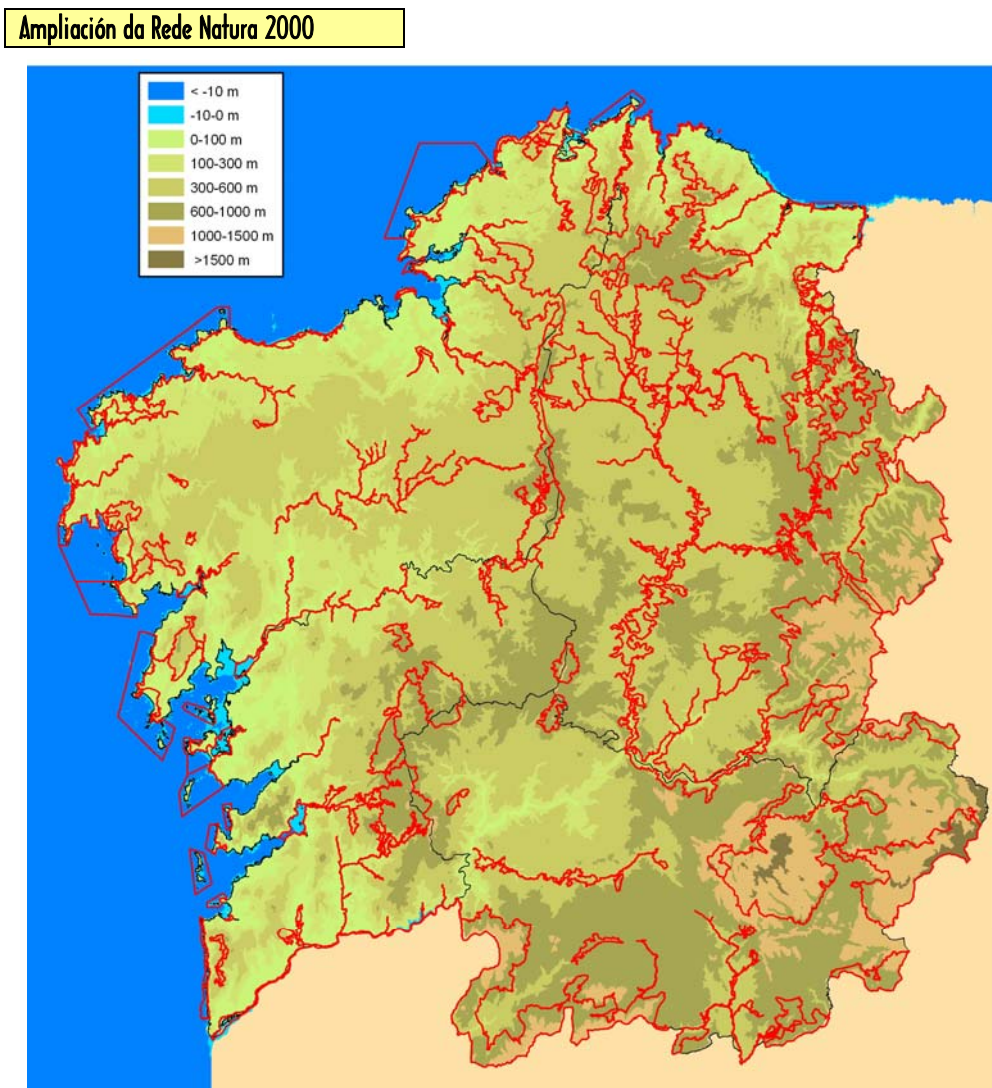


Figura 3. Mapa da proposta de ampliación da Rede Natura 2000 sobre a hipsometría de Galicia.

6 Información xeo-estadística

A superficie total da Rede Natura 2000 quedaría representada por case 649.000 ha, fronte ás 374.000 ha actuais, o cal suporía un considerable aumento do 73% fronte á anterior. Dentro da proposta, os medios terrestres e transicionais (esteiros, marismas, etc) ocuparían máis de 542.000 ha, o cal significaría que un 18,3% da superficie continental de Galicia quedaría englobada dentro da Rede Natura 2000, fronte ao 11,9% anterior.

Ampliación da Rede Natura 2000					
GALICIA					
	Superficie total	Medio terrestre-transicional		Medio Mariño (0-100 m)	
		Superficie total		Superficie total	
TOTAL - Galicia	3.354.355,50 ha	2.957.509,00 ha		396.846,50 ha	
R. Atlántica	2.850.691,72 ha	2.453.845,22 ha		396.846,50 ha	
R. Mediterránea	503.663,78 ha	503.663,78 ha		0,00 ha	
Rede Natura 2000 (Actual)					
	Superficie total	Medio terrestre-transicional		Medio Mariño (0-100 m)	
		Superficie	%Superficie	Superficie	%Superficie
TOTAL - LIC	374.441,80 ha	351.630,80 ha	11,9 %	22.811,00 ha	5,7 %
LIC R. Atlántica	339.295,62 ha	316.484,62 ha	10,7 %	22.811,00 ha	5,7 %
LIC R. Mediterránea	224.427,38 ha	224.427,38 ha	7,6 %	0,00 ha	0,0 %
Rede Natura 2000 (Ampliación)					
	Superficie total	Medio terrestre-transicional		Medio Mariño (0-100 m)	
		Superficie	%Superficie	Superficie	%Superficie
TOTAL - LIC	648.719,21 ha	542.035,08 ha	18,3 %	102.469,29 ha	25,8 %
LIC R. Atlántica	589.554,80 ha	487.085,51 ha	16,5 %	102.469,29 ha	25,8 %
LIC R. Mediterránea	262.120,35 ha	262.120,35 ha	8,9 %	0,00 ha	0,0 %

Táboa 15. Superficies da proposta de ampliación da Rede Natura 2000 en Galicia. Comparación coa Rede actual.

No que respecta aos medios mariños, a proposta supón un incremento de 79.700 ha, que representa un incremento de case o 350% fronte á proposta inicial. Deste modo, a representación en Galicia do ecosistema mariño de augas pouco profundas (<100 m) incrementaríase dende un 5,7% ao 25,8%.

Con respecto aos territorios continentais, o maior incremento prodúcese en áreas incluídas dentro da Rexión Biogeográfica Atlántica, onde se aumenta dende un 10,7% ao 16,5%, mentres que na Rexión Mediterránea o incremento é menos significativo, dun 7,6% a un 8,9%.

Avaliando o incremento a nivel de unidades provinciais, os maiores aumentos prodúcense en A Coruña (105.037,18 ha, 173%) e Lugo (96.697,40 ha, 62%), mentres que en Ourense e Pontevedra o incremento é inferior ás 50.000 ha.

Ampliación da Rede Natura 2000

	RN2000 (Actual)	RN2000 (Ampliación)	Superficie ampliada (ha)	% ampliado
LIC - Galicia	374.441,8 ha	648.719,21 ha	274.277,37 ha	73 %
LIC - A Coruña	61.190,8 ha	166.228,01 ha	105.037,18 ha	172 %
LIC - Lugo	156.347,5 ha	253.044,86 ha	96.697,40 ha	62 %
LIC - Ourense	118.349,9 ha	159.648,03 ha	41.298,08 ha	35 %
LIC - Pontevedra	38.553,6 ha	69.798,31 ha	31.244,71 ha	81 %

Táboa 16. Superficies provinciais da proposta de ampliación da Rede Natura 2000 en Galicia, e aumento proporcional en relación á rede actual.

Ampliación da Rede Natura 2000

Superficies Rede Natura 2000

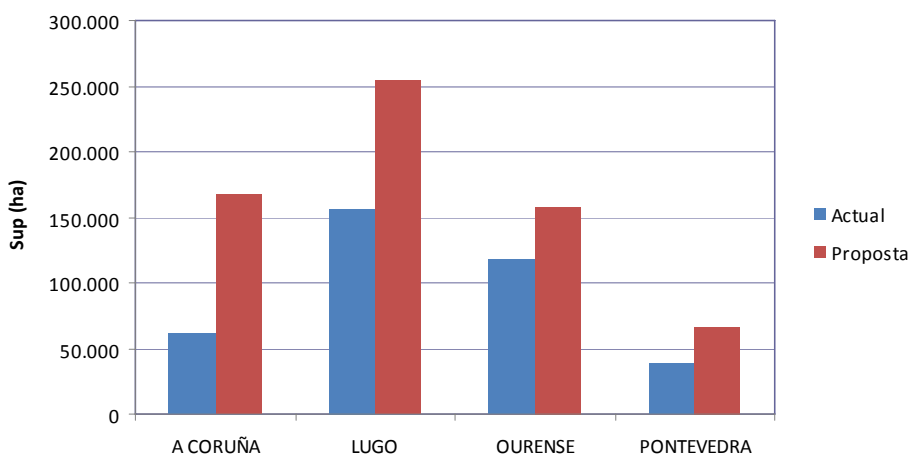


Figura 4. Superficies provinciais da proposta de ampliación da Rede Natura 2000 en Galicia, e aumento proporcional en relación á rede actual.

Ampliación da Rede Natura 2000

	Número de municipios (% superficie en Rede Natura 2000)					0%
	< 10%	10-25%	25-50%	50-75%	> 75%	
A Coruña	53	22	10	3	0	6
Lugo	26	21	9	3	5	3
Ourense	27	16	14	6	2	27
Pontevedra	32	14	2	2	0	12
Total	138	73	35	14	7	48

Táboa 17. Número de municipios en relación coa porcentaxe de superficie incluída dentro da proposta de Rede Natura 2000.

Ampliación da Rede Natura 2000

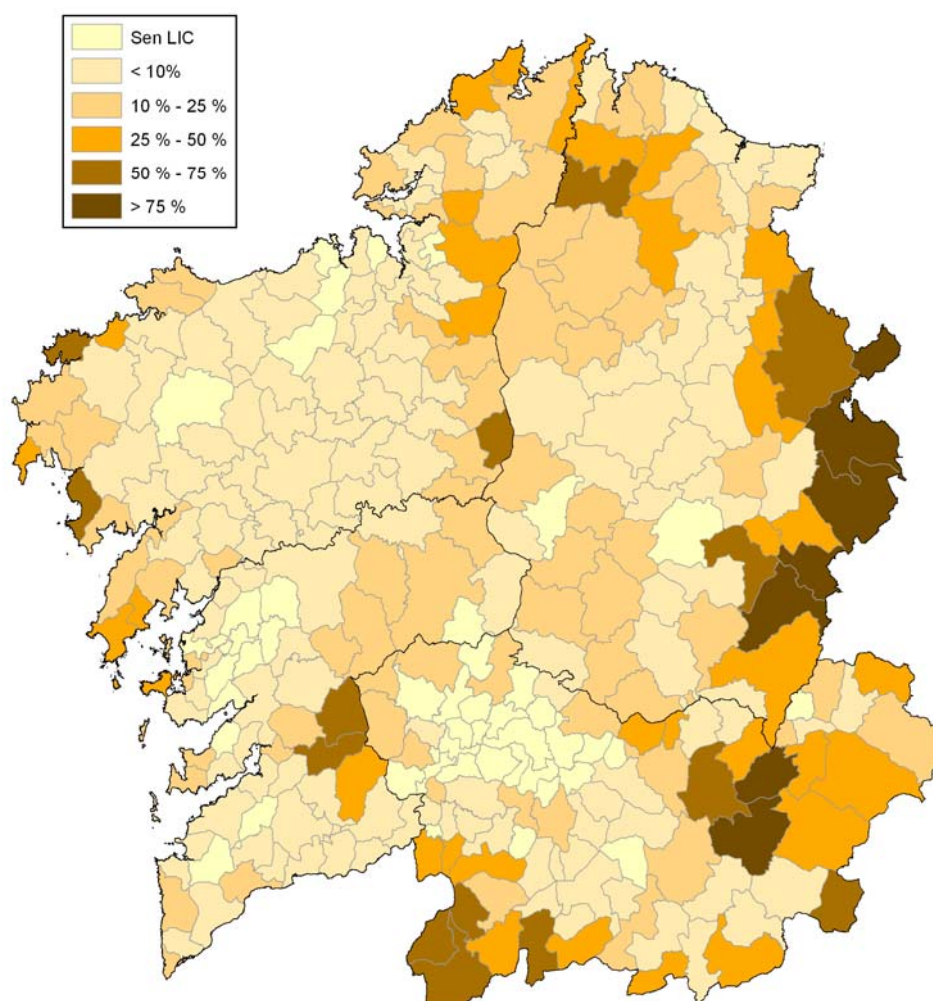


Figura 5. Porcentaxe de municipios de Galicia incluída na Rede Natura 2000.

Dos 315 municipios de Galicia, 267 pousen territorios incluídos na Rede Natura 2000. De eles, 138 municipios inclúen menos do 10% da súa superficie municipal dentro da Rede Natura 2000, mentres que 108 municipios achegan á Rede Natura 2000 entre o 10-50% da súa superficie municipal. 21 municipios galegos inclúen máis do 50% do seu territorio incluído en Rede Natura 2000, dos cales soamente 7 achegan máis do 75% da súa superficie, situados exclusivamente nas áreas montañosas orientais das provincias de Lugo e Ourense (Negueira, Navia de Suarna, Cervantes, Pedrafita do Cebreiro, Folgoso do Courel, Manzaneda e Vilarinho de Conso).

Proposta de ampliación da Rede Natura 2000 de Galicia

Ampliación da Rede Natura 2000							
Concello	Superficie	RN 2000 – Decreto 72/2004		RN 2000 – Proposta		Incremento	
		Superficie	Porcentaxe	Superficie	Porcentaxe	Superficie	Porcentaxe
A Coruña							
A Baña	9.797,3 ha	--	--	27,8 ha	0,3%	27,8 ha	0,3%
A Capela	5.706,6 ha	1.589,4 ha	27,9%	2.461,2 ha	43,1%	871,8 ha	15,2%
A Laracha	12.560,2 ha	84,7 ha	0,7%	124,7 ha	1,0%	40,0 ha	0,3%
A Pobra do Caramiñal	3.241,7 ha	--	--	1.481,7 ha	45,7%	1.481,7 ha	45,7%
Abegondo	8.391,6 ha	353,6 ha	4,2%	353,6 ha	4,2%	--	--
Ames	7.985,2 ha	55,2 ha	0,7%	90,4 ha	1,1%	35,1 ha	0,4%
Aranga	12.001,3 ha	67,4 ha	0,6%	4.013,5 ha	33,4%	3.946,0 ha	32,8%
Ares	1.815,3 ha	10,7 ha	0,6%	354,9 ha	19,6%	344,2 ha	19,0%
Arteixo	9.377,8 ha	235,9 ha	2,5%	278,4 ha	3,0%	42,5 ha	0,5%
Arzúa	15.547,5 ha	--	--	6,0 ha	< 0,1%	6,0 ha	< 0,1%
As Pontes de García Rodríguez	24.970,9 ha	2.319,7 ha	9,3%	5.489,8 ha	22,0%	3.170,2 ha	12,7%
As Somozas	7.070,2 ha	594,2 ha	8,4%	594,2 ha	8,4%	--	--
Bergondo	3.219,0 ha	169,9 ha	5,3%	169,9 ha	5,3%	--	--
Betanzos	2.428,1 ha	232,1 ha	9,6%	232,1 ha	9,6%	--	--
Boimorto	8.212,4 ha	--	--	61,7 ha	0,8%	61,7 ha	0,8%
Boiro	8.681,5 ha	--	--	1.575,8 ha	18,2%	1.575,8 ha	18,2%
Boqueixón	7.315,0 ha	30,9 ha	0,4%	30,9 ha	0,4%	--	--
Brión	7.484,4 ha	83,0 ha	1,1%	83,1 ha	1,1%	0,1 ha	< 0,1%
Cabana de Bergantiños	9.851,4 ha	162,5 ha	1,6%	164,7 ha	1,7%	2,3 ha	0,1%
Cabanas	2.919,7 ha	660,4 ha	22,6%	700,4 ha	24,0%	40,0 ha	1,4%
Camariñas	5.172,0 ha	1.197,8 ha	23,2%	2.826,0 ha	54,6%	1.628,3 ha	31,4%
Cambre	3.978,7 ha	54,2 ha	1,4%	54,2 ha	1,4%	--	--
Carballo	18.645,1 ha	780,8 ha	4,2%	906,8 ha	4,9%	126,0 ha	0,7%
Cariño	4.825,9 ha	2.144,4 ha	44,4%	2.149,4 ha	44,5%	5,0 ha	0,1%
Carnota	6.798,6 ha	3.010,1 ha	44,3%	4.159,1 ha	61,2%	1.149,0 ha	16,9%
Carral	4.812,6 ha	30,1 ha	0,6%	30,1 ha	0,6%	--	--
Cedeira	8.591,4 ha	1.879,4 ha	21,9%	2.255,1 ha	26,2%	375,7 ha	4,3%
Cée	5.701,6 ha	467,5 ha	8,2%	837,4 ha	14,7%	369,9 ha	6,5%
Cerdido	5.264,6 ha	98,0 ha	1,9%	98,0 ha	1,9%	--	--
Cesuras	7.967,2 ha	--	--	17,5 ha	0,2%	17,5 ha	0,2%
Coirós	3.362,9 ha	81,1 ha	2,4%	163,4 ha	4,9%	82,3 ha	2,5%
Corcubión	660,8 ha	13,8 ha	2,1%	43,8 ha	6,6%	29,9 ha	4,5%
Coristanco	14.101,6 ha	41,6 ha	0,3%	291,0 ha	2,1%	249,4 ha	1,8%
Curtis	11.650,8 ha	--	--	2.185,6 ha	18,8%	2.185,6 ha	18,8%
Dodro	3.607,0 ha	255,6 ha	7,1%	395,4 ha	11,0%	139,8 ha	3,9%
Dumbría	12.483,5 ha	1.173,3 ha	9,4%	2.074,0 ha	16,6%	900,7 ha	7,2%
Fene	2.745,9 ha	--	--	49,8 ha	1,8%	49,8 ha	1,8%
Ferrol	8.342,3 ha	1.395,2 ha	16,7%	1.854,5 ha	22,2%	459,4 ha	5,5%
Fisterra	2.948,5 ha	676,3 ha	22,9%	746,6 ha	25,3%	70,3 ha	2,4%
Frades	8.161,8 ha	74,3 ha	0,9%	111,2 ha	1,4%	36,9 ha	0,5%
Irixoa	6.827,9 ha	38,3 ha	0,6%	47,3 ha	0,7%	9,1 ha	0,1%
Laxe	3.629,8 ha	547,4 ha	15,1%	1.273,5 ha	35,1%	726,2 ha	20,0%
Lousame	9.369,5 ha	--	--	7,7 ha	0,1%	7,7 ha	0,1%
Malpica de Bergantiños	6.112,2 ha	1.298,3 ha	21,2%	1.310,8 ha	21,4%	12,5 ha	0,2%
Mañón	8.275,7 ha	589,5 ha	7,1%	3.090,9 ha	37,3%	2.501,4 ha	30,2%
Mazaricos	19.070,9 ha	30,5 ha	0,2%	1.882,9 ha	9,9%	1.852,4 ha	9,7%
Melide	10.118,4 ha	1.370,3 ha	13,5%	1.712,4 ha	16,9%	342,1 ha	3,4%
Mesía	10.673,4 ha	39,2 ha	0,4%	61,9 ha	0,6%	22,7 ha	0,2%
Miño	3.244,0 ha	14,6 ha	0,4%	16,4 ha	0,5%	1,8 ha	0,1%
Moeche	4.851,7 ha	14,1 ha	0,3%	14,1 ha	0,3%	--	--
Monfero	17.237,9 ha	5.952,2 ha	34,5%	7.143,5 ha	41,4%	1.191,3 ha	6,9%
Mugardos	1.259,3 ha	1,4 ha	0,1%	11,7 ha	0,9%	10,3 ha	0,8%
Muros	7.300,6 ha	355,8 ha	4,9%	1.134,5 ha	15,5%	778,7 ha	10,6%
Muxía	12.186,1 ha	820,1 ha	6,7%	1.281,3 ha	10,5%	461,2 ha	3,8%
Narón	6.715,9 ha	387,9 ha	5,8%	576,9 ha	8,6%	189,0 ha	2,8%
Neda	2.391,3 ha	9,2 ha	0,4%	137,7 ha	5,8%	128,5 ha	5,4%
Negreira	11.483,9 ha	9,3 ha	0,1%	23,2 ha	0,2%	13,9 ha	0,1%
Noia	3.901,4 ha	406,4 ha	10,4%	407,0 ha	10,4%	0,6 ha	< 0,1%

Táboa 18. Superficies municipais e porcentaxes incluídas na proposta da Rede Natura 2000 con respecto ás superficies protexidas pola Rede actual.

Proposta de ampliación da Rede Natura 2000 de Galicia

Ampliación da Rede Natura 2000							
Concello	Superficie	RN 2000 – Decreto 72/2004		RN 2000 – Proposta		Incremento	
		Superficie	Porcentaxe	Superficie	Porcentaxe	Superficie	Porcentaxe
A Coruña							
O Pino	13.190,0 ha	39,0 ha	0,3%	72,7 ha	0,6%	33,7 ha	0,3%
Oleiros	4.360,6 ha	344,1 ha	7,9%	344,1 ha	7,9%	--	--
Ordes	15.724,5 ha	82,3 ha	0,5%	82,3 ha	0,5%	--	--
Oroso	7.201,6 ha	161,7 ha	2,2%	180,0 ha	2,5%	18,3 ha	0,3%
Ortigueira	20.935,6 ha	1.541,0 ha	7,4%	2.509,6 ha	12,0%	968,6 ha	4,6%
Outes	10.018,4 ha	310,5 ha	3,1%	894,3 ha	8,9%	583,8 ha	5,8%
Oza dos Ríos	7.175,2 ha	26,7 ha	0,4%	819,4 ha	11,4%	792,6 ha	11,0%
Paderne	3.942,4 ha	167,4 ha	4,2%	294,0 ha	7,5%	126,6 ha	3,3%
Padrón	4.812,8 ha	87,9 ha	1,8%	91,7 ha	1,9%	3,8 ha	0,1%
Ponteceso	9.031,4 ha	959,4 ha	10,6%	1.050,7 ha	11,6%	91,3 ha	1,0%
Pontedeume	2.897,4 ha	179,4 ha	6,2%	201,5 ha	7,0%	22,0 ha	0,8%
Porto do Son	9.467,7 ha	526,5 ha	5,6%	1.881,3 ha	19,9%	1.354,8 ha	14,3%
Rianxo	5.881,7 ha	20,2 ha	0,3%	44,4 ha	0,8%	24,2 ha	0,5%
Ribeira	6.909,5 ha	1.346,4 ha	19,5%	2.039,2 ha	29,5%	692,8 ha	10,0%
Roís	9.286,4 ha	20,3 ha	0,2%	20,3 ha	0,2%	--	--
San Sadurniño	9.970,9 ha	1.199,2 ha	12,0%	1.233,3 ha	12,4%	34,0 ha	0,4%
Santiago de Compostela	22.040,3 ha	102,7 ha	0,5%	180,6 ha	0,8%	77,9 ha	0,3%
Santiso	6.728,0 ha	1.086,4 ha	16,1%	1.249,8 ha	18,6%	163,4 ha	2,5%
Sobrado	12.065,4 ha	--	--	2.225,7 ha	18,4%	2.225,7 ha	18,4%
Teo	7.929,1 ha	44,9 ha	0,6%	44,9 ha	0,6%	--	--
Toques	7.780,9 ha	3.235,2 ha	41,6%	4.752,7 ha	61,1%	1.517,5 ha	19,5%
Tordoia	12.446,0 ha	29,1 ha	0,2%	29,1 ha	0,2%	--	--
Touro	11.530,2 ha	17,5 ha	0,2%	17,5 ha	0,2%	--	--
Trazo	10.134,5 ha	55,1 ha	0,5%	96,9 ha	1,0%	41,9 ha	0,5%
Val do Dubra	10.856,2 ha	--	--	58,7 ha	0,5%	58,7 ha	0,5%
Valdoviño	8.730,4 ha	1.390,0 ha	15,9%	1.422,3 ha	16,3%	32,3 ha	0,4%
Vedra	5.267,6 ha	67,9 ha	1,3%	67,9 ha	1,3%	--	--
Vilasantar	5.926,4 ha	--	--	44,3 ha	0,7%	44,3 ha	0,7%
Vimianzo	18.721,2 ha	4,0 ha	< 0,1%	1.125,0 ha	6,0%	1.121,0 ha	6,0%
Zas	13.307,9 ha	--	--	295,4 ha	2,2%	295,4 ha	2,2%
Lugo							
A Fonsagrada	43.838,8 ha	3.543,0 ha	8,1%	25.979,5 ha	59,3%	22.436,6 ha	51,2%
A Pastoriza	17.509,8 ha	--	--	33,5 ha	0,2%	33,5 ha	0,2%
A Pobra do Brollón	17.688,0 ha	2.717,3 ha	15,4%	2.733,8 ha	15,5%	16,5 ha	0,1%
A Pontenova	13.547,5 ha	1.292,6 ha	9,5%	3.865,1 ha	28,5%	2.572,5 ha	19,0%
Abadín	19.611,9 ha	4.000,7 ha	20,4%	6.398,9 ha	32,6%	2.398,2 ha	12,2%
Alfoz	7.729,3 ha	1.833,1 ha	23,7%	1.932,1 ha	25,0%	99,0 ha	1,3%
Antas de Ulla	10.458,9 ha	--	--	2,8 ha	< 0,1%	2,8 ha	< 0,1%
As Nogais	11.076,9 ha	4.380,9 ha	39,5%	5.543,3 ha	50,0%	1.162,4 ha	10,5%
Baleira	16.908,9 ha	1.177,1 ha	7,0%	7.764,1 ha	45,9%	6.587,0 ha	38,9%
Baralla	14.067,3 ha	--	--	2.648,3 ha	18,8%	2.648,3 ha	18,8%
Barreiros	7.381,9 ha	356,2 ha	4,8%	394,3 ha	5,3%	38,0 ha	0,5%
Becerreá	17.127,8 ha	881,9 ha	5,1%	1.466,5 ha	8,6%	584,5 ha	3,5%
Begonte	12.728,7 ha	1.325,3 ha	10,4%	1.707,6 ha	13,4%	382,4 ha	3,0%
Bóveda	9.046,3 ha	268,3 ha	3,0%	268,3 ha	3,0%	--	--
Carballedo	13.870,4 ha	323,6 ha	2,3%	905,3 ha	6,5%	581,7 ha	4,2%
Castro de Rei	17.655,1 ha	118,5 ha	0,7%	1.610,8 ha	9,1%	1.492,4 ha	8,4%
Castroverde	17.442,5 ha	--	--	375,1 ha	2,2%	375,1 ha	2,2%
Cervantes	27.750,4 ha	27.041,9 ha	97,5%	27.092,0 ha	97,6%	50,0 ha	0,1%
Cervo	7.811,6 ha	241,6 ha	3,1%	305,2 ha	3,9%	63,6 ha	0,8%
Chantada	17.639,4 ha	1.906,0 ha	10,8%	3.199,5 ha	18,1%	1.293,6 ha	7,3%
Cospeito	14.429,2 ha	982,7 ha	6,8%	1.647,7 ha	11,4%	665,0 ha	4,6%
Folgoso do Courel	19.311,3 ha	18.538,3 ha	96,0%	18.548,8 ha	96,1%	10,5 ha	0,1%
Foz	10.034,0 ha	172,4 ha	1,7%	205,6 ha	2,0%	33,2 ha	0,3%
Friol	29.184,2 ha	63,7 ha	0,2%	559,3 ha	1,9%	495,6 ha	1,7%
Guitiriz	29.353,3 ha	277,0 ha	0,9%	4.691,0 ha	16,0%	4.414,0 ha	15,1%
Guntín	15.424,2 ha	--	--	1.086,4 ha	7,0%	1.086,4 ha	7,0%
Láncara	12.265,5 ha	--	--	678,0 ha	5,5%	678,0 ha	5,5%
Lourenzá	6.267,6 ha	19,0 ha	0,3%	30,2 ha	0,5%	11,2 ha	0,2%
Lugo	32.797,7 ha	271,3 ha	0,8%	1.173,6 ha	3,6%	902,4 ha	2,8%

Táboa 19. Superficies municipais e porcentaxes incluídas na proposta da Rede Natura 2000 con respecto ás superficies protexidas pola Rede actual.

Proposta de ampliación da Rede Natura 2000 de Galicia

Ampliación da Rede Natura 2000							
Concello	Superficie	RN 2000 – Decreto 72/2004		RN 2000 – Proposta		Incremento	
		Superficie	Porcentaxe	Superficie	Porcentaxe	Superficie	Porcentaxe
Lugo							
Meira	4.688,0 ha	7,1 ha	0,2%	195,4 ha	4,2%	188,3 ha	4,0%
Mondoñedo	14.232,1 ha	2.140,9 ha	15,0%	2.478,3 ha	17,4%	337,5 ha	2,4%
Monforte de Lemos	19.916,4 ha	108,2 ha	0,5%	447,4 ha	2,2%	339,2 ha	1,7%
Muras	16.336,8 ha	5.662,0 ha	34,7%	10.946,6 ha	67,0%	5.284,6 ha	32,3%
Navia de Suarna	24.250,2 ha	17.583,0 ha	72,4%	18.557,6 ha	76,5%	974,7 ha	4,1%
Nequeira de Muñiz	7.232,6 ha	4.526,9 ha	62,6%	7.195,9 ha	99,5%	2.669,0 ha	36,9%
O Corgo	15.860,5 ha	--	--	634,8 ha	4,0%	634,8 ha	4,0%
O Incio	14.526,0 ha	1.424,1 ha	9,8%	1.424,1 ha	9,8%	--	--
O Páramo	7.456,6 ha	--	--	558,6 ha	7,5%	558,6 ha	7,5%
O Saviñao	19.564,0 ha	--	--	3.689,1 ha	18,9%	3.689,1 ha	18,9%
O Valadouro	11.032,6 ha	2.744,9 ha	24,9%	5.208,4 ha	47,2%	2.463,5 ha	22,3%
O Vicedo	7.571,7 ha	197,2 ha	2,6%	561,3 ha	7,4%	364,1 ha	4,8%
Ouro	14.263,7 ha	1.143,1 ha	8,0%	3.709,2 ha	26,0%	2.566,2 ha	18,0%
Outeiro de Rei	13.434,4 ha	418,9 ha	3,1%	547,1 ha	4,1%	128,2 ha	1,0%
Palas de Rei	20.037,7 ha	938,0 ha	4,7%	2.208,9 ha	11,0%	1.270,9 ha	6,3%
Pantón	14.315,6 ha	1.276,1 ha	8,9%	2.371,2 ha	16,6%	1.095,1 ha	7,7%
Paradela	12.160,6 ha	--	--	1.847,2 ha	15,2%	1.847,2 ha	15,2%
Pedrafita do Cebreiro	10.458,9 ha	10.235,4 ha	97,9%	10.352,4 ha	99,0%	117,0 ha	1,1%
Pol	12.558,6 ha	--	--	927,1 ha	7,4%	927,1 ha	7,4%
Portomarin	11.521,5 ha	--	--	2.036,8 ha	17,7%	2.036,8 ha	17,7%
Quiroga	31.758,3 ha	11.680,8 ha	36,8%	11.754,0 ha	37,0%	73,3 ha	0,2%
Rábade	528,8 ha	18,5 ha	3,5%	55,8 ha	10,6%	37,3 ha	7,1%
Ribadeo	10.674,8 ha	517,1 ha	4,8%	523,9 ha	4,9%	6,9 ha	0,1%
Ribas de Sil	6.799,3 ha	342,8 ha	5,0%	595,7 ha	8,8%	252,9 ha	3,8%
Ribeira de Piquín	7.254,7 ha	391,5 ha	5,4%	2.947,6 ha	40,6%	2.556,1 ha	35,2%
Riotorto	6.654,5 ha	5,6 ha	0,1%	55,6 ha	0,8%	50,0 ha	0,7%
Samos	13.721,8 ha	7.858,6 ha	57,3%	7.858,6 ha	57,3%	--	--
Sober	13.404,1 ha	2.499,2 ha	18,6%	2.847,7 ha	21,2%	348,5 ha	2,6%
Taboada	14.675,3 ha	--	--	2.141,0 ha	14,6%	2.141,0 ha	14,6%
Trabada	8.287,4 ha	65,1 ha	0,8%	1.201,1 ha	14,5%	1.136,0 ha	13,7%
Triacastela	5.043,9 ha	1.678,8 ha	33,3%	1.678,8 ha	33,3%	--	--
Vilalba	37.957,6 ha	3.753,7 ha	9,9%	9.252,8 ha	24,4%	5.499,1 ha	14,5%
Viveiro	10.870,1 ha	1.074,9 ha	9,9%	1.681,9 ha	15,5%	607,0 ha	5,6%
Xermade	16.637,3 ha	1.859,1 ha	11,2%	3.452,0 ha	20,7%	1.592,8 ha	9,5%
Xove	8.913,8 ha	956,3 ha	10,7%	1.710,4 ha	19,2%	754,1 ha	8,5%
Ourense							
A Arnoia	2.063,7 ha	--	--	333,2 ha	16,1%	333,2 ha	16,1%
A Gudiña	17.108,5 ha	824,6 ha	4,8%	824,6 ha	4,8%	--	--
A Merca	5.103,9 ha	--	--	679,7 ha	13,3%	679,7 ha	13,3%
A Mezquita	10.467,1 ha	4.887,6 ha	46,7%	5.294,9 ha	50,6%	407,3 ha	3,9%
A Peroxa	5.457,4 ha	--	--	0,3 ha	< 0,1%	0,3 ha	< 0,1%
A Pobra de Trives	8.405,8 ha	2.494,9 ha	29,7%	3.421,0 ha	40,7%	926,1 ha	11,0%
A Porqueira	4.309,1 ha	124,9 ha	2,9%	397,9 ha	9,2%	273,0 ha	6,3%
A Teixeira	2.786,2 ha	--	--	733,5 ha	26,3%	733,5 ha	26,3%
A Veiga	29.024,5 ha	10.535,9 ha	36,3%	13.855,1 ha	47,7%	3.319,2 ha	11,4%
Allariz	8.567,4 ha	--	--	1.057,3 ha	12,3%	1.057,3 ha	12,3%
Avión	12.017,1 ha	--	--	1.888,0 ha	15,7%	1.888,0 ha	15,7%
Baltar	9.426,2 ha	--	--	4.507,0 ha	47,8%	4.507,0 ha	47,8%
Bande	9.893,5 ha	1.143,1 ha	11,6%	1.631,3 ha	16,5%	488,2 ha	4,9%
Baños de Molgas	6.750,4 ha	--	--	253,1 ha	3,7%	253,1 ha	3,7%
Beariz	5.599,5 ha	621,6 ha	11,1%	621,6 ha	11,1%	--	--
Calvos de Randín	9.769,6 ha	3.174,2 ha	32,5%	6.241,7 ha	63,9%	3.067,5 ha	31,4%
Carballada de Avia	4.648,1 ha	--	--	750,8 ha	16,2%	750,8 ha	16,2%
Carballada de Valdeorras	22.242,2 ha	3.230,7 ha	14,5%	3.230,7 ha	14,5%	--	--
Cartelle	9.443,0 ha	--	--	113,4 ha	1,2%	113,4 ha	1,2%
Castro do Val	12.130,8 ha	66,7 ha	0,5%	389,6 ha	3,2%	322,9 ha	2,7%
Castro Caldelas	8.738,3 ha	--	--	530,1 ha	6,1%	530,1 ha	6,1%
Celanova	6.733,9 ha	--	--	159,2 ha	2,4%	159,2 ha	2,4%
Chandexa de Queixa	17.281,4 ha	10.263,2 ha	59,4%	11.489,1 ha	66,5%	1.225,9 ha	7,1%
Cortegada	2.741,7 ha	--	--	265,0 ha	9,7%	265,0 ha	9,7%
Cualedro	11.826,1 ha	--	--	1.655,2 ha	14,0%	1.655,2 ha	14,0%

Táboa 20. Superficies municipais e porcentaxes incluídas na proposta da Rede Natura 2000 con respecto ás superficies protexidas pola Rede actual.

Proposta de ampliación da Rede Natura 2000 de Galicia

Ampliación da Rede Natura 2000							
Concello	Superficie	RN 2000 – Decreto 72/2004		RN 2000 – Proposta		Incremento	
		Superficie	Porcentaxe	Superficie	Porcentaxe	Superficie	Porcentaxe
Ourense							
Entrimo	8.404,9 ha	5.379,1 ha	64,0%	5.379,1 ha	64,0%	--	--
Gomesende	2.813,6 ha	--	--	235,8 ha	8,4%	235,8 ha	8,4%
Larouco	2.358,9 ha	437,9 ha	18,6%	437,9 ha	18,6%	--	--
Laza	21.557,7 ha	3.688,9 ha	17,1%	3.967,4 ha	18,4%	278,6 ha	1,3%
Leiro	3.836,4 ha	--	--	206,6 ha	5,4%	206,6 ha	5,4%
Lobeira	6.883,6 ha	3.370,0 ha	49,0%	3.985,0 ha	57,9%	615,1 ha	8,9%
Lobios	16.868,9 ha	10.998,2 ha	65,2%	11.083,6 ha	65,7%	85,4 ha	0,5%
Maceda	10.184,3 ha	--	--	3,8 ha	< 0,1%	3,8 ha	< 0,1%
Manzaneda	11.407,9 ha	10.994,2 ha	96,4%	10.994,2 ha	96,4%	--	--
Montederramo	13.520,6 ha	2.355,5 ha	17,4%	2.376,7 ha	17,6%	21,2 ha	0,2%
Monterrei	11.837,1 ha	132,8 ha	1,1%	496,4 ha	4,2%	363,6 ha	3,1%
Muíños	10.912,8 ha	4.292,9 ha	39,3%	4.631,1 ha	42,4%	338,1 ha	3,1%
Noqueira de Ramuín	9.803,1 ha	1.223,0 ha	12,5%	1.224,9 ha	12,5%	1,9 ha	< 0,1%
O Barco de Valdeorras	8.573,6 ha	--	--	701,9 ha	8,2%	701,9 ha	8,2%
O Bolo	9.151,9 ha	3.005,8 ha	32,8%	3.333,4 ha	36,4%	327,6 ha	3,6%
O Irixo	12.116,5 ha	1.458,5 ha	12,0%	1.458,8 ha	12,0%	0,3 ha	< 0,1%
Oímbra	6.796,5 ha	12,3 ha	0,2%	1.809,5 ha	26,6%	1.797,2 ha	26,4%
Os Blancos	4.747,7 ha	--	--	97,7 ha	2,1%	97,7 ha	2,1%
Padrenda	5.720,5 ha	2.592,1 ha	45,3%	2.741,9 ha	47,9%	149,7 ha	2,6%
Parada de Sil	6.246,7 ha	967,1 ha	15,5%	2.215,0 ha	35,5%	1.247,9 ha	20,0%
Petín	3.047,5 ha	164,3 ha	5,4%	164,4 ha	5,4%	0,2 ha	< 0,1%
Quintela de Leirado	3.143,9 ha	1.121,3 ha	35,7%	1.187,7 ha	37,8%	66,4 ha	2,1%
Rairiz de Veiga	7.224,6 ha	34,9 ha	0,5%	679,9 ha	9,4%	645,0 ha	8,9%
Ramirás	4.076,6 ha	--	--	222,9 ha	5,5%	222,9 ha	5,5%
Ríos	11.408,3 ha	--	--	552,3 ha	4,8%	552,3 ha	4,8%
Rubíá	10.037,7 ha	1.742,1 ha	17,4%	4.711,1 ha	46,9%	2.969,0 ha	29,5%
San Cristovo de Cea	9.331,9 ha	2.072,3 ha	22,2%	2.072,3 ha	22,2%	--	--
San Xoán de Río	6.104,9 ha	--	--	397,5 ha	6,5%	397,5 ha	6,5%
Sandiás	5.304,0 ha	--	--	60,4 ha	1,1%	60,4 ha	1,1%
Trasmiras	5.686,6 ha	--	--	45,7 ha	0,8%	45,7 ha	0,8%
Verea	9.453,3 ha	1.781,5 ha	18,8%	2.746,4 ha	29,1%	965,0 ha	10,3%
Verín	9.790,4 ha	299,6 ha	3,1%	575,6 ha	5,9%	276,0 ha	2,8%
Viana do Bolo	27.074,5 ha	11.099,9 ha	41,0%	11.809,7 ha	43,6%	709,8 ha	2,6%
Vilamartín de Valdeorras	8.811,8 ha	--	--	1.776,0 ha	20,2%	1.776,0 ha	20,2%
Vilar de Barrio	10.680,9 ha	14,0 ha	0,1%	14,0 ha	0,1%	--	--
Vilar de Santos	2.045,5 ha	--	--	64,9 ha	3,2%	64,9 ha	3,2%
Vilardevos	15.306,5 ha	--	--	6.056,4 ha	39,6%	6.056,4 ha	39,6%
Vilarino de Conso	19.932,5 ha	15.664,5 ha	78,6%	16.394,5 ha	82,2%	730,0 ha	3,6%
Xinzo de Limia	13.332,9 ha	--	--	303,4 ha	2,3%	303,4 ha	2,3%
Xunqueira de Ambía	6.006,2 ha	--	--	166,3 ha	2,8%	166,3 ha	2,8%
Pontevedra							
A Cañiza	10.731,5 ha	1,2 ha	< 0,1%	1,2 ha	< 0,1%	--	--
A Estrada	28.050,0 ha	472,1 ha	1,7%	856,5 ha	3,1%	384,4 ha	1,4%
A Guarda	1.776,5 ha	268,6 ha	15,1%	364,4 ha	20,5%	95,9 ha	5,4%
A Illa de Arousa	699,3 ha	167,4 ha	23,9%	167,4 ha	23,9%	--	--
A Lama	11.194,9 ha	3.396,5 ha	30,3%	7.134,4 ha	63,7%	3.737,8 ha	33,4%
Agolada	14.839,4 ha	661,1 ha	4,5%	1.898,8 ha	12,8%	1.237,7 ha	8,3%
Arbo	4.231,5 ha	172,2 ha	4,1%	172,2 ha	4,1%	--	--
As Neves	6.556,1 ha	182,7 ha	2,8%	182,7 ha	2,8%	--	--
Baiona	3.381,6 ha	32,1 ha	0,9%	81,0 ha	2,4%	48,9 ha	1,5%
Bueu	3.093,0 ha	607,4 ha	19,6%	607,7 ha	19,6%	0,3 ha	< 0,1%
Cambados	2.379,5 ha	364,5 ha	15,3%	364,5 ha	15,3%	--	--
Campo Lameiro	6.371,2 ha	21,0 ha	0,3%	21,0 ha	0,3%	--	--
Cangas	3.792,5 ha	421,2 ha	11,1%	421,3 ha	11,1%	0,1 ha	< 0,1%
Catoira	2.951,1 ha	23,8 ha	0,8%	75,4 ha	2,6%	51,6 ha	1,8%
Cerdedo	7.975,5 ha	1.199,6 ha	15,0%	1.199,6 ha	15,0%	--	--
Cotobade	13.458,8 ha	594,2 ha	4,4%	594,2 ha	4,4%	--	--
Covelo	12.447,6 ha	133,9 ha	1,1%	5.203,3 ha	41,8%	5.069,4 ha	40,7%
Crecente	5.654,7 ha	61,0 ha	1,1%	61,0 ha	1,1%	--	--
Forcarei	16.828,9 ha	4.039,3 ha	24,0%	4.072,9 ha	24,2%	33,5 ha	0,2%
Fornelos de Montes	8.333,7 ha	2,2 ha	< 0,1%	4.498,3 ha	54,0%	4.496,1 ha	54,0%

Táboa 21. Superficies municipais e porcentaxes incluídas na proposta da Rede Natura 2000 con respecto ás superficies protexidas pola Rede actual.

Proposta de ampliación da Rede Natura 2000 de Galicia

Ampliación da Rede Natura 2000							
Concello	Superficie	RN 2000 – Decreto 72/2004		RN 2000 – Proposta		Incremento	
		Superficie	Porcentaxe	Superficie	Porcentaxe	Superficie	Porcentaxe
Pontevedra							
Lalín	32.598,8 ha	4.011,0 ha	12,3%	4.011,0 ha	12,3%	--	--
Meaño	2.778,2 ha	29,3 ha	1,1%	29,3 ha	1,1%	--	--
Moaña	3.497,7 ha	1,0 ha	< 0,1%	1,0 ha	< 0,1%	--	--
Mondariz	8.533,5 ha	98,1 ha	1,1%	323,5 ha	3,8%	225,4 ha	2,7%
Mondariz-Balneario	228,8 ha	5,0 ha	2,2%	5,3 ha	2,3%	0,3 ha	0,1%
Nigrán	3.491,8 ha	32,8 ha	0,9%	32,8 ha	0,9%	--	--
O Grove	2.204,0 ha	641,7 ha	29,1%	660,0 ha	29,9%	18,4 ha	0,8%
O Porriño	6.079,6 ha	375,2 ha	6,2%	375,2 ha	6,2%	--	--
O Rosal	4.271,3 ha	295,0 ha	6,9%	333,2 ha	7,8%	38,2 ha	0,9%
Oia	8.347,5 ha	--	--	1.400,5 ha	16,8%	1.400,5 ha	16,8%
Pazos de Borbén	4.980,6 ha	7,5 ha	0,2%	170,1 ha	3,4%	162,6 ha	3,2%
Ponte Caldelas	8.707,7 ha	0,0 ha	0,0%	1.319,0 ha	15,1%	1.319,0 ha	15,1%
Ponteareas	12.588,4 ha	82,7 ha	0,7%	83,1 ha	0,7%	0,4 ha	< 0,1%
Pontecesures	673,4 ha	8,3 ha	1,2%	8,3 ha	1,2%	--	--
Pontevedra	11.748,9 ha	65,6 ha	0,6%	111,8 ha	1,0%	46,2 ha	0,4%
Redondela	5.207,2 ha	18,5 ha	0,4%	18,5 ha	0,4%	--	--
Ribadumia	1.963,9 ha	88,5 ha	4,5%	88,5 ha	4,5%	--	--
Rodeiro	15.382,5 ha	1.007,2 ha	6,5%	1.007,2 ha	6,5%	--	--
Salceda de Caselas	3.618,9 ha	21,9 ha	0,6%	21,9 ha	0,6%	--	--
Salvaterra de Miño	6.233,6 ha	197,6 ha	3,2%	197,6 ha	3,2%	--	--
Sanxenxo	4.497,1 ha	357,7 ha	8,0%	375,3 ha	8,3%	17,6 ha	0,3%
Silleda	16.805,6 ha	2.124,7 ha	12,6%	2.370,2 ha	14,1%	245,5 ha	1,5%
Soutomaior	2.488,6 ha	8,9 ha	0,4%	331,6 ha	13,3%	322,7 ha	12,9%
Tomíño	10.319,9 ha	298,6 ha	2,9%	298,6 ha	2,9%	--	--
Tui	6.722,5 ha	1.333,4 ha	19,8%	1.333,4 ha	19,8%	--	--
Valga	4.042,8 ha	132,6 ha	3,3%	321,6 ha	8,0%	189,0 ha	4,7%
Vigo	10.894,5 ha	443,4 ha	4,1%	443,5 ha	4,1%	0,1 ha	< 0,1%
Vila de Cruces	15.483,3 ha	458,3 ha	3,0%	458,3 ha	3,0%	--	--
Vilaboa	3.685,0 ha	71,8 ha	1,9%	71,8 ha	1,9%	--	--
Vilagarcía de Arousa	4.397,7 ha	--	--	96,5 ha	2,2%	96,5 ha	2,2%

Táboa 22. Superficies municipais e porcentaxes incluídas na proposta da Rede Natura 2000 con respecto ás superficies protexidas pola Rede actual.

Concellos fora da Rede Natura 2000

A Coruña

A Coruña
Cerceda
Culleredo
Sada
Santa Comba
Vilamaior

Lugo

Burela
Monterroso
Sarria

Ourense

A Bola
A Rúa
Amoeiro
Barbadás
Beade
Boborás
Castrelo de Miño
Cenlle
Coles
Esgos
Maside
Melón
O Carballiño
O Pereiro de Aguiar
Ourense
Paderne de Allariz
Piñor
Pontedeiva
Punxín
Ribadavia
San Amaro
San Cibrao das Viñas
Sarreaus
Taboadela
Toén
Vilamarín
Xunqueira de Espadanedo

Pontevedra

Barro
Caldas de Reis
Cuntis
Dozón
Gondomar
Marín
Meis
Moraña
Mos
Poio
Portas
Vilanova de Arousa

Táboa 23. Relación de concellos que non posúen ningunha superficie incluída na proposta da Rede Natura 2000.

7

Bibliografía

- Bañares, Á.; Blanca, G.; Güemes, J.; Moreno, J. C.; & Ortiz, S. (Eds.) (2004). Atlas y Libro Rojo de la Flora Vasculare Amenazada de España. DGCN. Madrid, 1069.
- Comisión de Taxonomía de la Asociación Herpetológica Española. (2005). Lista patrón actualizada de la herpetofauna española. Conclusiones de nomenclatura para las especies de anfibios y reptiles de España. AHE. Barcelona. 46.
- Comisión Europea. (2003). Manual de Interpretación de los Hábitats de la Unión Europea (EUR 25).
- Consellería de Medio Ambiente (CMA) (2003). Inventario dos Humidais de Galicia. Memoria Técnica. 467 pp. Dirección Xeral de Conservación da Natureza. Xunta de Galicia.
- Consellería de Medio Ambiente (CMA) (2005). Plan Galego de Ordenación dos Recursos Piscícolas e Ecosistemas Acuáticos Continentais. Consellería de Medio Ambiente. Xunta de Galicia. Santiago, 119.
- Consellería de Medio Ambiente e Desenvolvemento Sostible (CMADS) (2007). Plan Director de Conservación de la Red Natura 2000 de Galicia. Consellería de Medio Ambiente e Desenvolvemento Sostible. Xunta de Galicia. Santiago.
- Doadrio, I. (Ed.) (2001). Atlas y Libro Rojo de los Peces Continentales de España. DGCN-Museo Nacional de Ciencias Naturales (CSIC). Madrid, 364.
- Fuertes, E.; Acón, M. & Oliván, G. (2005). *Hamatocaulis* y *Scorpidium* (*Calliergoniaceae*, *Bryopsida*) en la Península Ibérica. *Lazaroa* 26: 5-16.
- Izco J., Amigo J. & García-Sanleón D. (1999). Análisis y clasificación de la vegetación leñosa de Galicia (España). *Lazaroa* 20: 29-47.
- Izco, J. & Ramil Rego, P. (Dir.) (2001). Análisis y valoración de la Sierra de O Xistral: un modelo de aplicación de la Directiva Hábitat de Galicia. Santiago de Compostela: Xunta de Galicia. Consellería de Medio Ambiente. Centro de Información e Tecnoloxía Ambiental.

- Martí, R. & Del Moral, J.C. (Eds.) (2003). Atlas de las Aves Reproductoras de España. DGCN-SEO. Madrid, 733
- Palomo, L.J. & Gisbert, J. (2002). Atlas de los Mamíferos Terrestres de España. DGCN-SECEM-SECEMU. Madrid, 564.
- Pleguezuelos, J.M.; Márquez, R. & Lizana, M. (Eds.) (2002). Atlas y Libro Rojo de los Anfibios y Reptiles de España. DGCN-AHE. Madrid, 585.
- Ramil Rego, P.; Rodríguez Guitián, M. A.; Rubinos Román, M.; Ferreiro da Costa, J.; Hinojo Sánchez, B.; Blanco López, J. M.; Sinde Vázquez, M.; Gómez-Orellana Rodríguez, L.; Díaz Varela, R.; Martínez Sánchez, S. & Muñoz Sobrino, C. (2005). La expresión territorial de la biodiversidad. Paisajes y hábitats. Recursos Rurais (Serie Cursos), 2: 109-128.
- Rivas-Martínez, S. (1987): Mapa de series de vegetación de España. ICONA, Serie Técnica. 268 pp. Madrid.
- Rodríguez Guitián, M. A. (2004). Aplicación de Criterios Botánicos para a Proposta de Modelos de Xestión Sustentable das Masas Arborizadas Autóctonas do Subsector Galaico-Asturiano Septentrional. Departamento de Producción Vexetal. Escola Politécnica Superior de Lugo. Universidade de Santiago de Compostela.
- Sales F & Hedge IC (2001). *Jasione* L.. In: Flora Iberica. Vol XIV: Myoporaceae - Campanulaceae. Ed. S. Castroviejo. Real Jardín Botánico, CSIC. Madrid.
- Sociedade Galega de Historia Natural (SGHN) (1995). Atlas de Vertebrados de Galicia. Consello da Cultura Galega. Ponencia de Patrimonio Natural. Tomos I y II. Santiago.